

Banka Kombëtare Tregtare Sh.a., Tirana

Informacion sipas Rregullores “Për kërkesat minimale të publikimit të informacionit nga Bankat dhe degët e bankave të huaja”

(Sipas Kërkesave të Rregullores Nr. 60, datë 29.08.2008, ndryshuar me vendimin nr. 25, datë 01.04.2015, të Këshillit Mbikëqyrës të Bankës së Shqipërisë)

Për periudhën e mbyllur më 31 Mars 2022

PËRMBAJTJA:

Aneksi 1

Tabela 1: Informacion mbi aktivitetin kryesor, organizimin, drejtimin dhe kontrollin e bankave

1. Informacion i përgjithshëm mbi bankën.
2. Informacion i përgjithshëm mbi degët e bankave të huaja
3. Informacion mbi strukturën e organizimit, të administrimit dhe të funksionimit të bankës duke përfshirë njësitë e saj funksionale dhe administrative, funksionet e tyre dhe marrëdhëniet raportuese dhe kontrolluese.
4. Informacion mbi aktivitetet e bankave.
5. Informacion mbi filialet e bankave dhe sipërmarrjet në të cilat bankat janë aksionere kryesore.
6. Informacion mbi sipërmarrjet mëmë dhe sipërmarrjet aksionere kryesore në banka
7. Informacion i degës së bankës së huaj lidhur me bankën-mëmë

Aneksi 2

Tabela 2: Bilanci kontabël, pasqyra e të ardhurave dhe shpenzimeve dhe në veçanti tregues të rentabilitetit

Tabela 3: Struktura e kapitalit rregulator

Tabela 4: Mjaftueshmëria e Kapitalit

Tabela 5: Informacion i përgjithshëm cilësor për ekspozimin ndaj rreziqeve

Tabela 6: Rreziku i kredisë: Informacion i përgjithshëm

Tabela 7: Rreziku i kredisë: Informacion për portofolin e kredisë sipas metodës standard

Tabela 8: Teknikat e zbutjes së rrezikut

Tabela 9: Rreziku i kredisë së kundërpartisë

Tabela 10: Titullzimi

Tabela 11: Rreziqet e tregut: Informacion i përgjithshëm

Tabela 12: Rreziku operacional

Tabela 13: Ekspozimet në instrumenta të kapitalit: informacion mbi pozicionet e përfshira në librin e bankës

Tabela 14: Rreziku i normës së interesit në librin e bankës

Tabela 15: Rreziku i likuiditetit

Tabela 16: Depozita ekuivalente e kapitalit të degës së bankës së huaj

Tabela 17: Matja dhe kontrolli i kufijve të rrezikut të degës së bankës së huaj

Tabela 18: Politikat e shpërblimit

Tabela 19: Format dhe elementët e shpërblimit për Këshillin Drejtues dhe drejtuesit ekzekutivë

Tabela 20: Politikat kontabël

Tiranë, më 31/03/2022

Aneksi 1

Tabela 1: Informacion mbi aktivitetin kryesor, organizimin, drejtimin dhe kontrollin e bankave

1. Informacion i përgjithshëm mbi bankën

Banka Kombëtare Tregtare Sh.a. është një bankë tregtare me numër unik identifikimi (NUIS) J62001011Q, themeluar në datën 01/01/1993 e cila ofron një gamë të gjerë me shërbime të plota.

INFORMACION I PËRGJITHSHËM MBI BANKËN

Emri Subjektit	Banka Kombetare Tregtare
Forma juridike	Shoqeri Aksionere
Adresa	Tirane_Rruga e Vilave, Lunder 1
Numri - NIPT	J62001011Q
Data e themelimit	01/01/1993
Shuma kapitalit te regjistruar	300,000,000.30 USD
Shuma kapitalit te paguar	300,000,000.30 USD
Numri i aksioneve të emetuara	24,291,498
Vlera nominale e aksionit	12.35 USD
Rritja e kapitalit gjate tremujorit	N/A
Numri i aksioneve te rritura gjate tremujorit	N/A
Vlera nominale e kapitalit te rritur gjate tremujorit	N/A

PASQYRA E NDRYSHIMIT TË KAPITALIT AKSIONAR MË 31 MARS 2022

(000/ lekë)	Kapitali Aksionar	Rezerva ligjore	Rezerva rivlerësimit	Fitimi i pashpërndarë	Totali
Gjendja më 31 Dhjetor 2021	33,727,923	5,573,695	(1,765,923)	10,308,350	47,844,045
Krijimi i rezervës ligjore	-	-	-	-	-
Rritja Kapitalit Aksionar	-	-	-	-	-
Pagesë Dividendi	-	-	-	-	-
Fitimi Neto per periudhen	-	-	-	939,510	939,510
Fitimi i pashpërndarë nga operacionet e huaja, i rregulluar me kursin e fundit të vitit	-	-	-	-	-
Lëvizje në rezervën e rivlerësimit	-	-	822,000	-	822,000
Gjendja më 31 Mars 2022	33,727,923	5,573,695	(943,923)	11,247,859	49,605,554

INFORMACION MBI AKSIONERËT QË KANË PJESËMARRJE INFLUENCUESE

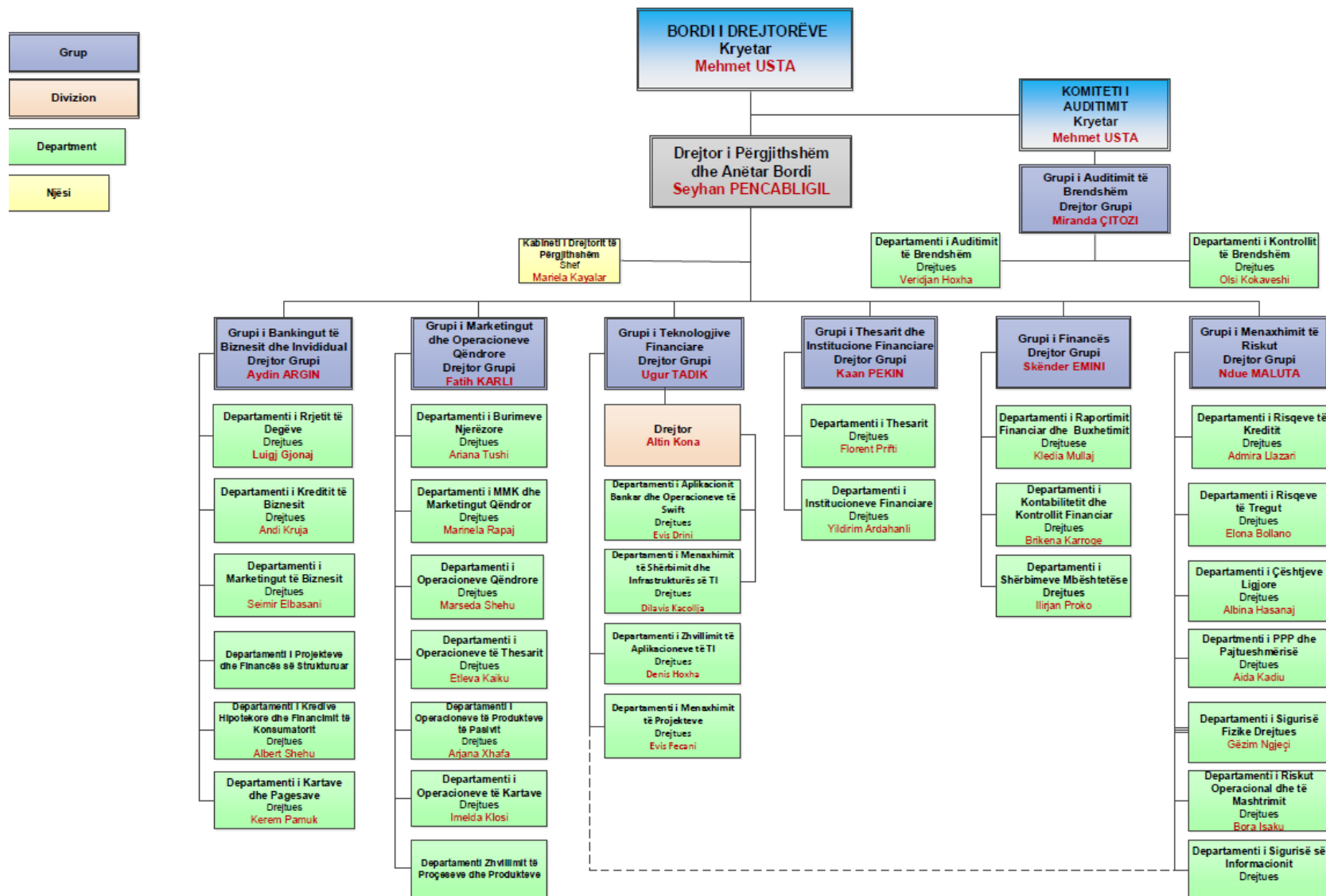
Emri tregtar	Çalık Holding
Forma juridike	Shoqeri Aksionere
Adresa e regjistruar	Buyukdere Cad. No.163, 34394 – Zincirlikuyu, Istanbul-Turkey
Përqindjen e aksioneve me të drejta votimi	100%

BKT është krijuar në formën aktuale ligjore më 30 dhjetor 1992, megjithëse dega e saj e parë është hapur në 30 nëntor 1925. BKT është subjekt i Ligjit nr. 8269 “Mbi Bankën e Shqipërisë” me dhjetor 1997 dhe i Ligjit nr. 9662 “Për Bankat në Republikën e Shqipërisë”, të datës 18 dhjetor 2006.

2. Informacion i përgjithshëm mbi degët e bankave të huaja

N/A

3. Informacion mbi strukturën e organizimit, të administrimit dhe të funksionimit të bankës, duke përfshirë njësitë e saj funksionale dhe administrative, funksionet e tyre dhe marrëdhëniet raportuese dhe kontrolluese



X`Drejtoria e Përgjithshme e BKT ndodhet në Tiranë. Aktualisht në Shqipëri, Banka zotëron një rrjet prej 60 degësh dhe 3 agjencish doganore. Njëzet e gjashtë prej degëve ndodhen në Tiranë dhe të tjerat në Durrës, Elbasan, Vlorë, Shkodër, Fier, Pogradec, Korçë, Bilisht, Gjirokastrë, Delvinë, Sarandë, Orikum, Berat, Kuçovë, Lushnjë, Librazhd, Peqin, Rrogozhinë, Shkozë, Kavajë, Vorë, Kamëz, Fushë Krujë, Laç, Lezhë, Rrëshen, Kukës, Peshkopi, Bushat, Koplik, Gramsh dhe Skrapar, të ndjekura nga agjencitë doganore në Portin e Durrësit, Çorovodë dhe Aeroportin e Rinasit.

BKT Kosova përfshin 26 njësi. Shtatë njësi ndodhen në Prishtinë, ndërsa të tjerat janë të vendosura në Prizren, Pejë, Gjiilan, Ferizaj, Mitrovicë, Gjakovë, Vushtrri, Fushë Kosovë, Podujevë, Drenas, Rahovec, Viti dhe Lipjan, Dheu i Bardhë, Aeroporti i Prishtinës dhe Skënderaj.

Banka kishte 931 punonjës (2021: 939) në datën 31 Mars 2022, nga të cilët 395 (2021: 402) i përkasin Drejtorisë së Përgjithshme.

Pasqyrat financiare të konsoliduara përfshijnë BKT Shqipëri (referuar në vazhdim si “Banka” ose “BKT”).

4. Informacion mbi aktivitetet e bankës

Banka Kombëtare Tregtare Sh.a., në përputhje me licencën e lëshuar nga Banka e Shqipërisë si dhe me kriteret e përcaktuara në Ligjin Bankar, mund të ushtrojë aktivitetet e mëposhtëme financiare:

- (1) Të gjitha format e kredithënies, duke përfshirë edhe kredinë konsumatore dhe hipotekare;
- (2) Qiraja Financiare;
- (3) Të gjitha shërbimet e pagesave dhe të transferimit të parave;
- (4) Ofrimin e garancive dhe marrjen e angazhimeve;
- (5) Tregtimin për llogari të saj ose për llogari të klientëve, qoftë dhe në një këmbim valutë, në një treg të vetëorganizuar (OTC) ose ndryshe, si më poshtë:

- i. Instrumente të tregut të parasë (çeqe, dëftesa, çertifikata depozitash etj.);
- ii. Këmbim valutë;
- iii. Produkte derivative (instrumente derivative), duke përfshirë, midis të tjerave, kontrata të së ardhmes (futures) dhe kontrata me opsione (options);
- iv. Instrumente të këmbimeve valutë dhe instrumente për vlerësimin e normës së interesit, duke përfshirë këtu produkte të tilla si marrëveshje *swap* dhe marrëveshje që përcaktojnë vlerën e interesit në të ardhmen (forward agreements);
- v. Letra me vlerë të transferueshme;
- vi. Instrumenta të tjerë të negociueshëm dhe aktive financiare, duke përfshirë veprimet me arin;
- vii. Pjesëmarrjen në emetimin e të gjitha llojeve të letrave me vlerë, duke përfshirë nënshkrimin dhe vendosjen si agjent (si publik, ashtu edhe privat) dhe kryerjen e shërbimeve lidhur me këto emetime;

- (6) Ofrimin e shërbimit të klasave të sigurimit;
- (7) Faktoring-un dhe financimin e transaksioneve tregtare;

(8) Ndërmjetësimin për transaksionet monetare të mëposhtme:

- i. Administrimin e aktiveve të tilla si administrimi i parave dhe i portofolit, administrimi i fondeve, marrja në kujdestari, shërbimet depozituese dhe të besimit;
- ii. Shërbimin për kompensimin dhe shlyerjen e pagesave të aktiveve financiare, duke përfshirë letrat me vlerë, produktet derivative dhe instrumente të tjera të negociueshme;
- iii. Sigurimin dhe transferimin e informacionit financiar si dhe përpunimin e të dhënave financiare e të programeve që kanë lidhje me të nga furnizuesit e shërbimeve të tjera financiare;

(9) Shërbimet këshilluese, ndërmjetësuese dhe shërbime të tjera ndihmëse për të gjitha veprimtaritë e listuara nga pika (1) deri në (9) këtu më sipër, duke përfshirë referencën e kredisë dhe të analizës, kërkimin dhe këshillimin në lidhje me investimet dhe portofolin si dhe këshillimin mbi blerjet e mbi strategjinë dhe ristrukturimin e shoqërive; kujdestar i letrave me vlerë të qeverisë.

(10) Emetimin dhe administrimin e instrumentave të pagesës (të tilla si kartat e kreditit dhe të debitit, çeqet e udhëtarit dhe çeqet bankare, kartat e pagesës dhe pagesat me celular) etj., përfshirë emetimin e parasë elektronike.

5. Informacion mbi filialet e bankave dhe sipërmarrjet në të cilat bankat janë aksionere kryesore

Filialet

Filialet janë njësi (degë) të kontrolluara nga Banka. Kontrolli ekziston kur Banka ka fuqi mbi një njësi ekonomike, është e ekspozuar, ose ka të drejta mbi përfitimet e ndryshueshme nga përfshirja e saj tek njësia, dhe ka aftësinë për të përdorur fuqinë e saj për të ndikuar në përfitimet e njësisë.

Investime në filiale

Investime në filiale në vlerën 3,916,115,352 Lek (2021: 3,888,423,696 Lek) përfaqëson kundravlerën e investimit në shumën prej 1,199,600 Euro në kapitalin aksionar të kompanisë Albania Leasing Sh.a me normë pjesëmarrje 29.99% dhe kundravlerën e investimit në shumën prej 31,000,000 Euro në kapitalin aksionar të BKT Kosova.

Kompania Albania Leasing është regjistruar ligjërisht në 2 gusht 2013. Në datën 21 prill 2014 kompania u licensua nga Banka e Shqipërisë e cila nisi aktivitetin e saj në qershor 2014.

BKT hapi degën e saj të parë jashtë territorit të Republikës së Shqipërisë më 3 shtator 2007. Zyra Administrative e kësaj dege u hap në Prishtinë, Kosovë. Banka Qendrore e Kosovës aprovoi më 30 prill 2018 transformimin në filial të Degës së Kosovës të Bankës Kombëtare Tregtare. Të gjitha të drejtat dhe detyrimet që rrjedhin nga Dega e BKT – së në Kosovë do të mbeten të drejta dhe detyrime të BKT Kosova Sh.A si një filial. Data e shkëputjes së BKT Kosovës është efektive nga data 1 janar 2019.

6. Informacion mbi sipërmarrjet mëmë dhe sipërmarrjet aksionere kryesore në banka

N/A

7. Informacion i degës së bankës së huaj lidhur me bankën-mëmë

N/A

Aneksi 2

Tabela 2: Bilanci kontabël, pasqyra e të ardhurave dhe shpenzimeve dhe në veçanti tregues të rentabilitetit

AKTIVET

(000/ lekë)	31 Mars 2022	31 Dhjetor 2021
VEPRIMET ME THESARIN DHE TRANSAKSIONET NDËRBANKARE	116,000,806	130,693,926
Arka dhe Banka Qendrore	37,058,901	43,156,877
Bono thesari dhe bono të tjera të pranueshme për refinancim me Bankën Qendrore	15,243,668	14,962,112
Llogari rrjedhëse në bankat, institucionet e kreditit dhe institucionet e tjera financiare	15,845,287	22,739,991
Depozita me bankat, institucionet e kreditit dhe institucione të tjera financiare	28,170,850	31,395,486
Hua për bankat, institucionet e kreditit dhe institucionet e tjera financiare	16,311,767	16,684,586
Llogari të tjera me bankat, institucionet e kreditit dhe institucionet e tjera financiare	3,370,334	1,754,874
VEPRIMET ME KLIENTËT	88,305,555	88,225,015
Hua standarde dhe paradhënie për klientët	80,119,800	80,085,647
Hua dhe paradhënie të papaguara në afat për klientët	61,114	31,584
Hua dhe paradhënie në ndjekje	6,628,656	6,555,524
Hua nënstandarde, neto	1,074,804	1,127,485
Fonde rezervë për mbulimin e humbjeve nga huatë nënstandarde	(270,713)	(283,588)
Hua të dyshimta, neto	211,631	195,789
Fonde rezervë për mbulimin e humbjeve nga huatë e dyshimta	(214,005)	(197,516)
Hua të humbura, neto	-	-
Fonde rezervë për mbulimin e humbjeve nga huatë e humbura	(2,290,041)	(2,503,869)
Qeveria Shqiptare dhe administrata publike	209,550	228,985
VEPRIME ME LETRAT ME VLERË	237,299,424	228,903,545
Letra me vlerë me të ardhura fikse	233,135,770	223,910,816
Letra me vlerë me të ardhura të ndryshueshme	2,595,291	2,523,327
MJETE DHE DETYRIME TË TJERA	5,434,884	5,220,382
MJETET E QËNDRUESHME DHE BURIMET E PËRHERSHME	7,347,944	7,400,543
TOTALI	454,388,613	460,443,411

PASIVET

(000/ lekë)	31 Mars 2022	31 Dhjetor 2021
VEPRIMET E THESARIT DHE TRANSAKSIONET NDËRBANKARE	33,071,993	39,959,793
Banka Qendrore	8,823	-
Bono thesari dhe bono të tjera të përshtatshme për rifinancim me Bankën Qendrore	24,302,575	25,015,524
Llogari rrjedhëse me bankat, institucionet e kreditit dhe institucionet e tjera financiare	2,219,018	2,837,010
Depozita nga bankat, institucionet e kreditit dhe institucionet e tjera financiare	6,535,094	12,094,793
Hua marrë nga bankat, institucionet e kreditit dhe institucionet e tjera financiare	-	-
VEPRIMET ME KLIENTËT	360,096,133	356,727,770
QEVERIA SHQIPTARE DHE ADMINISTRATA PUBLIKE	1,999,309	2,308,028
Detyrime ndaj klientëve për llogaritë rrjedhëse dhe depozitat	350,326,565	346,591,206
Llogari të tjera të klientëve	7,770,260	7,828,536
VEPRIME ME LETRAT ME VLERË	2,277,038	2,998,784
Letra me vlerë të blera dhe të shitura sipas marrëveshjes së riblerjes	2,277,038	2,998,784
MJETE DHE DETYRIME TË TJERA	3,570,292	7,465,244
MJETE TË QËNDRUESHME DHE BURIME TË PËRHERSHME	55,373,157	53,291,821
Fondet rezervë specifike	2,680,563	2,421,435
Borxhi i varur	3,087,041	3,026,342
Kapitali i aksionerëve	49,605,554	47,844,044
Kapitali i paguar	33,727,923	33,727,923
Rezerva	5,573,695	5,573,695
Diferenca e rivlerësimit	(943,923)	(1,765,923)
Fitimi (humbja) i pashpërndarë	10,308,350	3,006,719
Fitimi (humbja) i vitit ushtrimor	939,510	7,301,631
TOTALI	454,388,613	460,443,411

ZËRAT JASHTË BILANCIT

(000/ lekë)	31 Mars 2022	31 Dhjetor 2021
ANGAZHIME FINANCIMI	12,414,187	8,747,341
Angazhime të dhëna	12,414,187	8,747,341
GARANCITË	273,418,744	264,071,382
Garanci të dhëna	3,912,581	3,879,432
Garanci të marra	269,506,163	260,191,949
ANGAZHIME PËR LETRAT ME VLERË	32,699,557	35,950,718
TRANSAKSIONE NË VALUTË	32,663,187	16,278,089
ANGAZHIME PËR INSTRUMENTET FINANCIARE	73,025,504	20,125,103
TOTALI	424,221,180	345,172,633

LLOGARIA FITIM E HUMBJE

(000/lekë-kumulativ)	31 Mars 2022	31 Dhjetor 2021	30 Shtator 2021	30 Qershor 2021	31 Mars 2021
Të ardhura nga interesat	6,167,334	14,886,978	11,061,401	7,160,225	3,534,570
Për veprimet e thesarit dhe ndërbankare	112,205	968,811	782,777	534,780	261,441
Nga veprimet me klientët	1,153,547	5,113,251	3,812,802	2,556,535	1,292,410
Nga veprimet me letrat me vlerë	4,901,521	8,804,658	6,465,612	4,068,811	1,980,661
Të tjera	61	257	210	99	58
Shpenzime për interesa	(521,541)	(1,753,202)	(1,237,145)	(791,557)	(396,916)
Për veprimet e thesarit dhe ndërbankare	(100,347)	(267,742)	(172,492)	(104,527)	(56,854)
Për veprimet me klientët	(357,139)	(1,204,310)	(858,372)	(554,218)	(272,900)
Për borxhet e varura	(39,053)	(159,730)	(119,779)	(79,747)	(39,728)
Për letrat me vlerë të shitura sipas marrëveshjeve të riblerjes	(24,750)	(121,065)	(86,287)	(52,884)	(27,367)
Të tjera	(252)	(355)	(215)	(181)	(67)
Të ardhurat nga interesat, neto	5,645,793	13,133,776	9,824,256	6,368,668	3,137,655
Të ardhura nga komisione për shërbime bankare	479,484	2,252,993	1,704,457	1,107,811	561,960
Nga veprimet e thesarit dhe ndërbankare	26,565	249,492	231,567	210,550	145,908
Nga transaksionet me klientët	215,663	1,027,952	758,106	428,382	185,404
Komisione për shërbimet bankare	234,069	965,481	707,221	463,925	228,090
Komisione të tjera	3,187	10,069	7,563	4,955	2,558
Shpenzime për komisione	(17,855)	(40,842)	(34,404)	(28,323)	(17,718)
Për veprimet e thesarit dhe ndërbankare	(13,841)	(23,704)	(21,837)	(20,156)	(13,688)
Për transaksionet me klientët	-	-	-	-	-
Komisione për shërbime bankare	(4,014)	(17,138)	(12,566)	(8,168)	(4,030)
Komisione të tjera	-	-	-	-	-
Fitim/Humbje nga komisionet, neto	461,630	2,212,151	1,670,053	1,079,488	544,243
Të ardhura të tjera të veprimtarisë bankare	3,582,785	1,989,200	1,017,937	722,433	285,123
Shpenzime të tjera të veprimtarisë bankare	(7,574,821)	(4,552,649)	(3,111,000)	(1,997,168)	(1,324,486)
Fitim/Humbje nga veprimtaritë e tjera bankare, neto	(3,992,036)	(2,563,449)	(2,093,064)	(1,274,735)	(1,039,363)
Fitim/Humbje nga veprimet me valutat, neto	311,803	628,177	436,303	265,125	274,432
Totali i të ardhurave operative	2,427,190	13,410,654	9,837,549	6,438,545	2,916,966
Shpenzimet operative					
Shpenzime për personelin	(514,048)	(1,966,724)	(1,463,675)	(967,530)	(472,414)
Taksa të tjera përveç taksave mbi të ardhurat	(938)	(23,865)	(17,710)	(8,540)	(582)
Shpenzime të përgjithshme të veprimtarisë	(885,174)	(3,596,203)	(2,565,979)	(1,619,192)	(761,099)
Amortizimi dhe fondet rezervë për zhvlerësimin e mjeteve të qëndrueshme	(170,112)	(623,869)	(470,294)	(314,788)	(156,373)
Totali i shpenzimeve operative	(1,570,272)	(6,210,662)	(4,517,658)	(2,910,049)	(1,390,468)
Të ardhura të jashtëzakonshme	14,650	439,289	417,974	402,190	157,324
Shpenzime të jashtëzakonshme	-	-	-	-	-
Fitim/Humbja nga veprimtaritë e jashtëzakonshme	14,650	439,289	417,974	402,190	157,324
Shpenzime për fonde rezervë për huatë	233,738	998,587	410,472	301,556	28,991
Fitim/Humbja para tatimit	1,105,305	8,637,869	6,148,337	4,232,241	1,712,813
Tatimi mbi fitimin	(165,796)	(1,336,238)	(922,250)	(634,836)	(256,922)
Fitim/Humbja e vitit	939,510	7,301,631	5,226,086	3,597,405	1,455,891

TREGUESIT E RENTABILITETIT

	31 Mars 2022	31 Dhjetor 2021	30 Shator 2021	30 Qershor 2021	30 Mars 2021
1. Kthyeshmeria nga aktivet mesatare (ROAA) [te ardhurat neto / aktivet mesatare *100] (*)	0.8%	1.7%	2.5%	1.7%	1.4%
2. Rezultati neto i jashtezakonshe / aktivet mesatare	0.0%	0.1%	0.1%	0.1%	0.0%
3. Shpenzimet e pergjithshme te veprimtarise / te ardhurat bruto te veprimtarise	59.0%	42.9%	43.9%	43.0%	47.2%
4. Te ardhurat neto nga interesi / shpenzimet e pergjithshme te veprimtarise	359.8%	212.3%	218.3%	219.5%	225.7%
5. Kthyeshmeria nga kapitali aksionar mesatar (ROAE) [te ardhurat neto/kapitali aksioner mesatar *100] (*)	7.7%	16.4%	23.9%	16.5%	12.9%
6. Aktive per punojes [totali i aktiveve/ numri i regjistruar i punojesve] ne Lek'000	487,967	459,840	459,299	446,828	443,700
7. Te ardhurat neto nga interesat / aktivet mesatare	1.2%	3.0%	2.3%	1.5%	0.8%
8. Te ardhurat nga interesat / aktivet mesatare	1.4%	3.4%	2.6%	1.7%	0.9%
9. Shpenzime per interesa / aktive mesatare	0.1%	0.4%	0.3%	0.2%	0.1%
10. Te ardhurat neto nga interesat / te ardhurat bruto te veprimtarise	212.2%	91.1%	95.9%	94.5%	106.5%
11. Te ardhurat neto nga veprimtarite e tjera / aktivet mesatare	0.2%	1.9%	1.4%	0.9%	0.4%
12. Shpenzimet jo per interesa / te ardhurat bruto te veprimtarise	123.2%	57.1%	58.8%	55.5%	65.2%
13. Shpenzime personeli / te ardhurat bruto te veprimtarise	19.3%	13.6%	14.3%	14.4%	16.0%
14. Shpenzime per provigjone / aktivet mesatare	1.2%	0.2%	0.3%	0.2%	0.2%

(*) Normat e mësipërme ROAA dhe ROAE janë norma vjetore.

Tabela 3: Struktura e kapitalit rregullator

KAPITALI RREGULLATOR PËR MBULIMIN E RREZIQEVE TË KREDISË

(000/ lekë)	31 Mars 2022	31 Dhjetor 2021
KAPITALI BAZË		
I. Elementet përbërëse që shtohen (A):	44,961,819	44,139,819
II. Elementet përbërëse që zbriten (B):	-	-
Totali Kapitalit Bazë C=(A-B)	44,961,819	44,139,819
KAPITALI SHITESË		
III. Elementet përbërëse (J):	2,328,998	2,422,542
IV. Elementet përbërëse që zbriten (P+Q+V):	-	-
Totali i kapitalit shtesë	2,328,998	2,422,542
Totali i kapitalit bazë dhe kapitalit shtesë: E=(JA+CA)	47,290,817	46,562,361

Tabela 4: Mjaftueshmëria e Kapitalit

RAPORTI I MJAFTUSHMËRISË SË KAPITALIT

(000/ lekë)	31 Mars 2022	31 Dhjetor 2021
1. Totali i aktiveve dhe zërave jashtë bilancit të ponderuara me rrezikun	254,239,671	247,661,322
2. Kapitali rregullator	47,290,817	46,562,361
3. Kapitali bazë i llogaritur	44,961,819	44,139,819
4. Raporti i mjaftueshmërisë së kapitalit (2/1) *100	18.60%	18.80%
5. Raporti i modifikuar i mjaftueshmërisë së kapitalit (3/1) *100	17.68%	17.82%
6. Raporti minimal i modifikuar	6.00%	6.00%
7. Raporti minimal i mjaftueshmërisë së kapitalit	12.00%	12.00%

Informacioni cilësor (a)

Mjaftueshmëria e Kapitalit është një faktor kyç në vendosjen e objektivave të investimeve në të ardhmen nga banka. Një pjesë e rëndësishme në llogaritjen e saj është dhe llogaritja e ekspozimeve të ponderuara me rrezik. Bazuar në diversitetin e aktivitetit të BKT-së, procesi i menaxhimit të rreziqeve kalon në disa hapa: identifikimi, vlerësimi, matja, agregimi dhe menaxhimi, si dhe alokimi i kapitalit të bankës nëpër linjat e biznesit.

Llogaritja e mjaftueshmërisë së kapitalit në BKT kryhet bazuar në rregulloren Nr.48 “Për Raportin e Mjaftueshmërisë së Kapitalit” dhe rregulloren Nr. 69 “Për Kapitalin Rregullator”.

Rreziku i Kredisë

Rreziku i kredisë është rreziku që vjen nga mosgatishmëria apo paaftësia e debitorit për të përmbushur kontratat e kredisë, duke çuar në humbje ekonomike për bankën, duke qenë se ajo mund të humbasë si principalin ashtu edhe kolateralin. Ekspozimet të cilat mbartin një rrezik kredie trajtohen bazuar në Metodën Standarte. Metoda Standarte mat rrezikun e kredisë përmes peshave fikse të rrezikut, të cilat janë të paracaktuara nga rregullatori.

Rreziku i Tregut

Rreziku i tregut është rreziku i humbjes në pozicionin në bilanc dhe jashtë-bilancit si rezultat i ndryshimeve të çmimeve në tregun financiar, duke përfshirë normat e këmbimit valutor, Swap-et dhe të gjitha llojet e transaksioneve të bëra në tregjet financiare ndërkombëtare. Bazuar në rregulloren e Bankës së Shqipërisë, llogaritet kërkesa për kapital për të mbuluar rreziqet e tregut, rrezikun e pozicionit dhe rrezikun e përqëndrimit si dhe kërkesa për kapital për të mbuluar rrezikun e kursit të këmbimit dhe rrezikun e shlyerjes.

Rreziku Operacional

Rreziku operacional është rreziku i humbjeve që rezultojnë nga procese të brendshme të papërshtatshme ose të dështuara, njerëzit dhe sistemet ose nga ngjarje të jashtme. Ai përfshin rrezikun ligjor, por përjashton rrezikun strategjik dhe atë reputacional. Kërkesa për kapital për rrezikun operacional llogaritet sipas Metodës së Indikatorit Bazë (Basic Indicator Approach). Kërkesa për kapital llogaritet bazuar në mesataren e tre viteve të fundit të të ardhurave neto të aktivitetit të bankës, të cilat ponderohen me një koeficient α 15%.

Rreziku i Kredisë së Kundërpartisë

Rreziku i kredisë së kundërpartisë rrjedh nga aktiviteti direkt i bankës i tregtimit të derivativëve dhe letrave me vlerë në bursa të ndryshme. Llogaritja e kërkesës për kapital për këtë rrezik, kryhet duke marrë në konsideratë të gjitha ekspozimet në librin e bankës dhe në librin e tregtueshëm. Kërkesa për kapital bazohet në rregulloren e Bankës së Shqipërisë, ku në varësi të llojit të ekspozimit, perdoret një nga dy metodat: metoda e ekspozimit origjinal ose metoda e vlerësimit mark-to-market, kryesisht për kontratat e së ardhmes së indekseve ose të kontratave të differences (CFD).

Kapitali Rregullator

Kapitali Rregullator, bazuar në kërkesat e Bankës së Shqipërisë përbehet nga: kapitali i nivelit të parë (Tier 1) dhe kapitali i nivelit të dytë (Tier 2). Kapitali i nivelit të parë është i ndarë në: kapitalin bazë të nivelit të parë dhe kapitalin shtesë të nivelit të parë. Kapitali i nivelit të dytë përfshin instrumenta kapitali, aksionet preferenciale, borxhin e varur si dhe primet e emëtimit të lidhura me instrumentet e sipërpërmendura.

Minimumi i kërkuar për normën e kapitalit bazë të nivelit të parë, për normën e kapitalit të nivelit të parë dhe normën e kapitalin rregullator është i përcaktuar nga kërkesat rregullative të Bankës së Shqipërisë.

Në tabelën e mëposhtme, janë paraqitur vlerat e kërkesës për kapital për secilën prej klasave të aktiveve, të klasifikuara sipas peshës së rrezikut që ato kanë:

NORMA E MJAFTUESHMËRISË SË KAPITALIT 31 MARS 2022

Klasat e Ekspozimeve (000/ lekë)	Totali i Aktiveve me rrezik (perpara ponderimeve)	Ekspozimet e Ponderuara me Rrezik
I. Rreziku i Kredisë - Asetet e Ponderuara me Rrezik	465,007,369	205,509,026
Asetet pa risk me peshë rreziku 0%	174,991,087	-
Asetet me rrezik të ulët me peshë rreziku 20%	56,613,155	11,242,489
Asetet me peshë rreziku 35%	16,525,440	5,783,904
Asetet me peshë rreziku 50%	46,567,803	23,245,486
Asetet me peshë rreziku 75%	21,241,001	12,374,110
Asetet me peshë rreziku 85%	944,645	802,948
Asetet me peshë rreziku 100%	118,439,620	105,857,091
Asetet me peshë rreziku 125%	1,531,862	847,933
Asetet me peshë rreziku 150%	23,293,396	34,621,532
Asetet me peshë të tjera rreziku	3,916,115	9,790,288
Ekspozime Titullzimi	-	-
Rreziku i Kunderpartisë	943,245	943,245
II. Kërkesa për Kapital për Rrezikun e Tregut	25,565,083	25,565,083
Kërkesa për Kapital për Rrezikun e Kursit të Këmbimit	12,540,115	12,540,115
Kërkesa për Kapital për Rrezikun e Pozicionit	13,024,968	13,024,968
III. Rreziku Operacional	23,165,563	23,165,563
Metoda e Treguesit të Thjeshtë	23,165,563	23,165,563
IV. Rregullime të kërkuara nga Rregullatori		-
Totali i Klasave të Ekspozimeve (Rreziku i Kredisë, i Tregut, Operacional dhe Rregullimet)		254,239,672
Kapitali Rregullator		47,290,817
Ratio e Mjaftueshmërisë së Kapitalit		18.60%

Tabela 5: Informacion i përgjithshëm mbi ekspozimin ndaj rreziqeve

Grupi i Menaxhimit të Rrezikut është përgjegjës për të identifikuar, matur, monitoruar, parandaluar dhe raportuar aktivitetin e lidhur me menaxhimin e rrezikut të kredisë, rrezikut të tregut, rrezikut të likuiditetit, rrezikut operacional, rrezikut ligjor, përputhshmërisë dhe aktivitetet kundër pastrimit të parave.

Grupi i Menaxhimit të Rrezikut është një funksion që kryen në mënyrë të pavarur aktivitetin e tij nga funksionet e tjera të cilat kryejnë biznes dhe marrin përsipër rrezik.

Bazuar në aktivitetin e Grupit të Menaxhimit të Rrezikut, është hartuar Politika e Menaxhimit të Rreziqeve, e cila përcakton qartë modelin e mbrojtjes së bankës, nivelin e pranuar të rrezikut si dhe parimet e manaxhimit të rrezikut në BKT.

Banka operon bazuar në modelin e tri linjave të mbrojtjes të manaxhimit të rreziqeve. Në Linjën e parë të mbrojtjes janë përfshirë të gjitha njësitë e linjave të biznesit të cilat janë dhe burimi i rreziqeve. Linja e dytë e mbrojtjes është një funksion i pavarur i manaxhimit dhe kontrollit të rreziqeve. Linja e tretë e mbrojtjes është Grupi i Auditit të Brendshëm, i cili mundëson efektivitetin dhe eficiencën e kontrollit të bankës. Të trija linjat e mbrojtjes janë të pavarura nga njera tjetra dhe arrijnë të mundësojnë që të respektohen principet e Bankës në të gjitha nivelet e saj.

Grupi është i përbërë nga 7 departamente, të cilat janë përgjegjëse për të ndërmarrë veprimet dhe për të kryer detyrat e duhura dhe përmbushjen e qëllimeve të Grupit. Në mënyrë specifike, departamentet janë: Departamenti i Rrezikut të Kredisë, Departamenti i Rreziqeve të Tregut, Departamenti i Rreziqeve Operacional dhe Mashtrimit, Departamenti i Sigurisë Fizike, Departamenti i Çështjeve Ligjore, Departamenti i Sigurisë së Informacionit dhe Departamenti i Parandalimit të Pastrimit të Parave dhe Përputhshmërisë.

Politikat dhe procedurat e manaxhimit të rrezikut janë hartuar me qëllim që të përcaktojnë mënyrën e identifikimit dhe analizimit të rreziqeve me të cilat përballë banka, të vendosin mjete kontrolli të përshtatshme për rreziqet, si dhe të përcaktojnë mënyrën e kontrollit, monitorimit dhe përmbajtjes me limitet e përcaktuara. Politikat dhe sistemet e manaxhimit të rrezikut rishikohen në mënyrë periodike me qëllim përditësimin e tyre me teknikat më të fundit identifikuese dhe analizuese dhe zhvillimin e aktivitetit të bankës dhe përfshirjen e burimeve të reja të rrezikut.

Grupi raporton në mënyrë periodike tek Drejtori Ekzekutiv i Bankës, strukturat monitoruese dhe Këshilli Drejtues.

Shpërndarja e kredisë sipas qëllimit të përdorimit të kredisë (000/lekë)	Teprica mesatare bruto e kredisë gjatë periudhës tremujore	Interesi i përlogaritur
Korporata jofinanciare publike	4,326,467	1,128
ALL	4,326,467	1,128
Overdraft	3,593,711	-
Kapital qarkullues	-	-
Blerje pajisjesh	48,319	86
Pasuri të paluajtshme	684,437	1,042
Hua të tjera	-	-
USD	-	-
Overdraft	-	-
Kapital qarkullues	-	-
Blerje pajisjesh	-	-
Pasuri të paluajtshme	-	-
Hua të tjera	-	-
EUR	-	-
Overdraft	-	-
Kapital qarkullues	-	-
Blerje pajisjesh	-	-
Pasuri të paluajtshme	-	-
Hua të tjera	-	-
Të tjera monedha	-	-
Overdraft	-	-
Kapital qarkullues	-	-
Blerje pajisjesh	-	-
Pasuri të paluajtshme	-	-
Hua të tjera	-	-
Korporata jofinanciare private	39,481,511	245,188
ALL	20,885,585	77,718
Overdraft	2,365,046	352
Kapital qarkullues	2,686,955	7,064
Hua për çelje biznesi	8,351,434	36,301
Blerje pajisjesh	218,366	1,437
Pasuri të paluajtshme	7,263,783	32,564
Hua për investime në instrumenta financiare	-	-
USD	1,940,242	22,914
Overdraft	60,844	-
Kapital qarkullues	6,745	16
Hua për çelje biznesi	-	-
Blerje pajisjesh	-	-
Pasuri të paluajtshme	1,872,654	22,898
Hua për investime në instrumenta financiare	-	-

EUR	16,655,684	144,556
Overdraft	1,762,432	289
Kapital qarkullues	1,787,793	5,302
Hua për çelje biznesi	1,495,067	9,128
Blerje pajisjesh	78,294	241
Pasuri të paluajtshme	11,532,099	129,595
Hua për investime në instrumenta financiare	-	-
Të tjera monedha	-	-
Overdraft	-	-
Kapital qarkullues	-	-
Hua për çelje biznesi	-	-
Blerje pajisjesh	-	-
Pasuri të paluajtshme	-	-
Hua për investime në instrumenta financiare	-	-
Individë + Institucionet jo me qëllim fitimi që u shërbejnë individëve	39,112,779	109,836
ALL	36,127,539	102,729
Overdraft	1,581,645	6,261
Mallra jo të qëndrueshëm	3,229,672	17,255
Mallra të qëndrueshëm	1,312,471	3,295
Hua për blerje banesash	26,950,980	62,357
Hua për qëllime të tjera	3,052,771	13,561
<i>nga të cilat: për të vetëpunësuarit</i>	<i>1,186,505</i>	<i>7,864</i>
USD	7,669	16
Overdraft	80	-
Mallra jo të qëndrueshëm	-	-
Mallra të qëndrueshëm	3,512	6
Hua për blerje banesash	-	-
Hua për qëllime të tjera	4,077	10
<i>nga të cilat: për të vetëpunësuarit</i>	<i>-</i>	<i>-</i>
EUR	2,977,570	7,092
Overdraft	9,122	-
Mallra jo të qëndrueshëm	25,260	114
Mallra të qëndrueshëm	682,206	996
Hua për blerje banesash	1,453,018	3,978
Hua për qëllime të tjera	807,964	2,003
<i>nga të cilat: për të vetëpunësuarit</i>	<i>181,380</i>	<i>416</i>
Të tjera monedha	-	-
Overdraft	-	-
Mallra jo të qëndrueshëm	-	-
Mallra të qëndrueshëm	-	-
Hua për blerje banesash	-	-
Hua për qëllime të tjera	-	-
<i>nga të cilat: për të vetëpunësuarit</i>	<i>-</i>	<i>-</i>
Totali	82,920,757	356,152

Tabela 6: Rreziku i kredisë: Informacion i përgjithshëm

Ekspozimet ndaj Rreziqeve dhe Vlerësimi i Tyre

Rreziku i kredisë

Administrimi i rrezikut financiar

Instrument financiar është çdo kontratë që të jep të drejtën të marrësh para ose një aktiv tjetër financiar nga një palë tjetër (aktiv financiar) ose të detyron të transferosh para ose një aktiv tjetër financiar tek një palë tjetër (detyrim financiar).

Instrumentat financiarë e ekspozojnë Bankën ndaj një sërë risqesh. Risqet më të rëndësishme me të cilat përballet Banka janë rreziku i kredisë, rreziku i likuiditetit dhe rreziku i tregut. Rreziku i tregut përfshin rrezikun e monedhës të huaj, rrezikun e normës së interesit dhe rrezikun e çmimeve të tjera.

Rreziku i kredisë

Rreziku i kredisë është rreziku i humbjes financiare të Bankës nëse një klient ose kundërpartia e një instrumenti financiar dështon të shlyejë detyrimet e tij kontraktuale, dhe vjen kryesisht nga huatë dhe paradhëniet e Bankës ndaj klientëve dhe bankave të tjera dhe investimeve në letra me vlerë. Për qëllime të raportimit në manaxhimin e rrezikut, Banka i merr në konsideratë të gjithë elementët e ekspozimit të rrezikut të kredisë (si rreziku i dështimit individual, i vendit dhe sektorit). Banka ka krijuar një Komitet Kredi për mbikëqyrjen e miratimit të kërkesave për kredi. Kërkesat për kredi për shuma mbi 2,000,000 Euro aprovohen me vendim të Këshillit Drejtues të Bankës. Ka fokusim të vazhdueshëm mbi cilësinë e huave, si në kohën e aprovimit, ashtu edhe gjatë gjithë jetëgjatësisë së tyre.

KLASIFIKIMI I PORTOFOLIT TË KREDIVE SIPAS SHPËRNDARJES GJEOGRAFIKE (1)

(000/ lekë)	Rrethi Tiranë	Rrethi Durrës	Rrethi Elbasan	Rrethi Shkodër	Rrethi Korcë	Rrethi Vlorë	Rrethi Lushnjë	Rrethi Gjirokastrë	Rrethi Fier
HUA_AFATSHKURTER	8,799,833	877,122	211,112	63,452	105,513	364,727	313,912	23,246	82,755
ALL	7,585,176	261,197	192,953	62,251	97,549	127,293	310,592	23,246	79,762
Qeveria qendrore	-	-	-	-	-	-	-	-	-
Qeveria lokale	-	-	-	-	-	-	-	-	-
Banka qendrore	-	-	-	-	-	-	-	-	-
Bankat	-	-	-	-	-	-	-	-	-
Shoqëritë e Kursim Kreditit	-	-	-	-	-	-	-	-	-
Korporata të tjera financiare (përveç shoqërive të sigurimit dhe fondeve të pensionit)	863,543	-	-	27	-	-	-	-	-
Shoqëritë e sigurimit dhe fondet e pensionit	-	-	-	-	-	-	-	-	-
Korporata jofinanciare publike	3,777,599	-	-	-	-	-	-	-	-
Korporata jofinanciare private	1,907,005	137,720	60,891	813	67,526	48,273	291,062	535	43,524
Individët +institucionet jo me qëllim fitimi që u shërbejnë individëve	1,037,029	123,477	132,062	61,411	30,024	79,020	19,530	22,711	36,238
VALUTE	1,214,657	615,925	18,159	1,201	7,963	237,434	3,320	-	2,993
Qeveria qendrore	-	-	-	-	-	-	-	-	-
Qeveria lokale	-	-	-	-	-	-	-	-	-
Banka qendrore	-	-	-	-	-	-	-	-	-
Bankat	-	-	-	-	-	-	-	-	-
Shoqëritë e Kursim Kreditit	-	-	-	-	-	-	-	-	-
Korporata të tjera financiare (përveç shoqërive të sigurimit dhe fondeve të pensionit)	1,778	-	-	-	-	-	-	-	-
Shoqëritë e sigurimit dhe fondet e pensionit	-	-	-	-	-	-	-	-	-
Korporata jofinanciare publike	-	-	-	-	-	-	-	-	-
Korporata jofinanciare private	1,191,567	614,707	12,404	956	7,963	218,443	3,320	-	2,987
Individët dhe institucionet jo me qëllim fitimi që u shërbejnë individëve	21,312	1,218	5,754	245	-	18,991	-	-	7

KLASIFIKIMI I PORTOFOLIT TË KREDIVE SIPAS SHPËRNDARJES GJEOGRAFIKE (2)

(000/ lekë)	Rrethi Tiranë	Rrethi Durrës	Rrethi Elbasan	Rrethi Shkodër	Rrethi Korcë	Rrethi Vlorë	Rrethi Lushnjë	Rrethi Gjirokastrë	Rrethi Fier
HUA_AFATMESME	7,309,661	636,229	568,931	254,241	256,691	587,054	87,731	65,406	162,452
<i>ALL</i>	5,509,815	524,092	555,348	243,070	232,060	229,405	85,490	65,341	154,218
Qeveria qendrore	-	-	-	-	-	-	-	-	-
Qeveria lokale	-	-	192,187	-	-	7,599	-	-	-
Banka qendrore	-	-	-	-	-	-	-	-	-
Bankat	-	-	-	-	-	-	-	-	-
Shoqëritë e Kursim Kreditit	-	-	-	-	-	-	-	-	-
Korporata të tjera financiare (përveç shoqërive të sigurimit dhe fondeve të pensionit)	1,967,144	-	-	-	-	-	-	-	-
Shoqëritë e sigurimit dhe fondet e pensionit	-	-	-	-	-	-	-	-	-
Korporata jofinanciare publike	32,271	-	-	-	-	-	-	-	-
Korporata jofinanciare private	1,417,818	248,480	71,260	30,292	69,492	80,221	22,267	1,783	25,731
Individët +institucionet jo me qëllim fitimi që u shërbejnë individëve	2,092,582	275,612	291,900	212,779	162,568	141,585	63,223	63,557	128,487
VALUTE	1,799,846	112,136	13,583	11,170	24,631	357,649	2,241	65	8,234
Qeveria qendrore	-	-	-	-	-	-	-	-	-
Qeveria lokale	-	-	-	-	-	-	-	-	-
Banka qendrore	-	-	-	-	-	-	-	-	-
Bankat	-	-	-	-	-	-	-	-	-
Shoqëritë e Kursim Kreditit	-	-	-	-	-	-	-	-	-
Korporata të tjera financiare (përveç shoqërive të sigurimit dhe fondeve të pensionit)	-	-	-	-	-	-	-	-	-
Shoqëritë e sigurimit dhe fondet e pensionit	-	-	-	-	-	-	-	-	-
Korporata jofinanciare publike	-	-	-	-	-	-	-	-	-
Korporata jofinanciare private	1,492,199	93,930	6,469	1,060	-	334,008	-	-	-
Individët dhe institucionet jo me qëllim fitimi që u shërbejnë individëve	307,647	18,207	7,114	10,110	24,631	23,641	2,241	65	8,234

KLASIFIKIMI I PORTOFOLIT TË KREDIVE SIPAS SHPËRNDARJES GJEOGRAFIKE (3)

(000/ lekë)	Rrethi Tiranë	Rrethi Durrës	Rrethi Elbasan	Rrethi Shkodër	Rrethi Korcë	Rrethi Vlorë	Rrethi Lushnjë	Rrethi Gjirokastrë	Rrethi Fier
HUA_AFATGJATE	48,994,998	2,478,047	1,954,578	1,412,858	857,259	1,982,236	390,094	417,772	1,076,237
ALL	33,722,582	1,903,584	1,365,059	1,349,795	843,288	1,755,449	353,932	417,070	1,035,566
Qeveria qendrore	9,765	-	-	-	-	-	-	-	-
Qeveria lokale	-	-	-	-	-	-	-	-	-
Banka qendrore	-	-	-	-	-	-	-	-	-
Bankat	-	-	-	-	-	-	-	-	-
Shoqëritë e Kursim Kreditit	-	-	-	-	-	-	-	-	-
Korporata të tjera financiare (përveç shoqërive të sigurimit dhe fondeve të pensionit)	351,484	-	-	-	-	-	-	-	-
Shoqëritë e sigurimit dhe fondet e pensionit	-	-	-	-	-	-	-	-	-
Korporata jofinanciare publike	673,534	-	-	-	-	-	-	-	-
Korporata jofinanciare private	15,046,535	44,275	317,532	74,797	116,266	240,157	28,663	3,154	41,543
Individët +institucionet jo me qëllim fitimi që u shërbejnë individëve	17,641,264	1,859,309	1,047,528	1,274,998	727,022	1,515,292	325,268	413,915	994,023
VALUTE	15,272,417	574,463	589,519	63,063	13,971	226,787	36,163	702	40,671
Qeveria qendrore	-	-	-	-	-	-	-	-	-
Qeveria lokale	-	-	-	-	-	-	-	-	-
Banka qendrore	-	-	-	-	-	-	-	-	-
Bankat	-	-	-	-	-	-	-	-	-
Shoqëritë e Kursim Kreditit	-	-	-	-	-	-	-	-	-
Korporata të tjera financiare (përveç shoqërive të sigurimit dhe fondeve të pensionit)	-	-	-	-	-	-	-	-	-
Shoqëritë e sigurimit dhe fondet e pensionit	-	-	-	-	-	-	-	-	-
Korporata jofinanciare publike	-	-	-	-	-	-	-	-	-
Korporata jofinanciare private	13,456,498	197,064	570,819	21,018	-	94,065	13,198	-	-
Individët dhe institucionet jo me qëllim fitimi që u shërbejnë individëve	1,815,919	377,399	18,700	42,045	13,971	132,722	22,965	702	40,671
Totali	65,104,492	3,991,397	2,734,621	1,730,551	1,219,463	2,934,017	791,737	506,424	1,321,444

KLASIFIKIMI I PORTOFOLIT TË KREDIVE SIPAS SHPËRNDARJES GJEOGRAFIKE (4)

(000/ lekë)	Rrethi Berat	Rrethi Pogradec	Rrethi Sarandë	Rrethi Peshkopi	Rrethi Kukës	Rrethi Lezhë	Rrethi Burrel	Rrethi Kavajë	Rrethi Përmet
HUA_AFATSHKURTER	37,094	43,715	11,306	92,513	31,861	56,827	-	44,549	-
ALL	37,094	43,715	11,306	92,512	31,861	56,827	-	39,227	-
Qeveria qendrore	-	-	-	-	-	-	-	-	-
Qeveria lokale	-	-	-	-	-	-	-	-	-
Banka qendrore	-	-	-	-	-	-	-	-	-
Bankat	-	-	-	-	-	-	-	-	-
Shoqëritë e Kursim Kreditit	-	-	-	-	-	-	-	-	-
Korporata të tjera financiare (përveç shoqërive të sigurimit dhe fondeve të pensionit)	-	-	-	-	-	-	-	-	-
Shoqëritë e sigurimit dhe fondet e pensionit	-	-	-	-	-	-	-	-	-
Korporata jofinanciare publike	-	-	-	-	-	-	-	-	-
Korporata jofinanciare private	13,564	27,454	-	77,544	21,820	31,255	-	15,553	-
Individët +institucionet jo me qëllim fitimi që u shërbejnë individëve	23,530	16,261	11,306	14,969	10,041	25,572	-	23,674	-
VALUTE	-	-	-	0	-	-	-	5,322	-
Qeveria qendrore	-	-	-	-	-	-	-	-	-
Qeveria lokale	-	-	-	-	-	-	-	-	-
Banka qendrore	-	-	-	-	-	-	-	-	-
Bankat	-	-	-	-	-	-	-	-	-
Shoqëritë e Kursim Kreditit	-	-	-	-	-	-	-	-	-
Korporata të tjera financiare (përveç shoqërive të sigurimit dhe fondeve të pensionit)	-	-	-	-	-	-	-	-	-
Shoqëritë e sigurimit dhe fondet e pensionit	-	-	-	-	-	-	-	-	-
Korporata jofinanciare publike	-	-	-	-	-	-	-	-	-
Korporata jofinanciare private	-	-	-	-	-	-	-	5,322	-
Individët dhe institucionet jo me qëllim fitimi që u shërbejnë individëve	-	-	-	0	-	-	-	-	-

KLASIFIKIMI I PORTOFOLIT TË KREDIVE SIPAS SHPËRNDARJES GJEOGRAFIKE (5)

(000/ lekë)	Rrethi Berat	Rrethi Pogradec	Rrethi Sarandë	Rrethi Peshkopi	Rrethi Kukës	Rrethi Lezhë	Rrethi Burrel	Rrethi Kavajë	Rrethi Përmet
HUA_AFATMESME	86,364	62,270	75,953	79,029	47,721	123,551	-	243,829	-
ALL	85,796	62,270	75,323	79,029	47,721	102,210	-	146,744	-
Qeveria qendrore	-	-	-	-	-	-	-	-	-
Qeveria lokale	-	-	-	-	-	-	-	-	-
Banka qendrore	-	-	-	-	-	-	-	-	-
Bankat	-	-	-	-	-	-	-	-	-
Shoqëritë e Kursim Kreditit	-	-	-	-	-	-	-	-	-
Korporata të tjera financiare (përveç shoqërive të sigurimit dhe fondeve të pensionit)	-	-	-	-	-	-	-	-	-
Shoqëritë e sigurimit dhe fondet e pensionit	-	-	-	-	-	-	-	-	-
Korporata jofinanciare publike	-	-	-	-	-	-	-	-	-
Korporata jofinanciare private	21,848	14,880	19,029	26,252	28,303	28,415	-	3,007	-
Individët +institucionet jo me qëllim fitimi që u shërbejnë individëve	63,948	47,390	56,294	52,776	19,418	73,795	-	143,737	-
VALUTE	567	-	630	0	-	21,341	-	97,085	-
Qeveria qendrore	-	-	-	-	-	-	-	-	-
Qeveria lokale	-	-	-	-	-	-	-	-	-
Banka qendrore	-	-	-	-	-	-	-	-	-
Bankat	-	-	-	-	-	-	-	-	-
Shoqëritë e Kursim Kreditit	-	-	-	-	-	-	-	-	-
Korporata të tjera financiare (përveç shoqërive të sigurimit dhe fondeve të pensionit)	-	-	-	-	-	-	-	-	-
Shoqëritë e sigurimit dhe fondet e pensionit	-	-	-	-	-	-	-	-	-
Korporata jofinanciare publike	-	-	-	-	-	-	-	-	-
Korporata jofinanciare private	541	-	630	0	-	-	-	79,340	-
Individët dhe institucionet jo me qëllim fitimi që u shërbejnë individëve	26	-	-	-	-	21,341	-	17,745	-

KLASIFIKIMI I PORTOFOLIT TË KREDIVE SIPAS SHPËRNDARJES GJEOGRAFIKE (6)

(000/ lekë)	Rrethi Berat	Rrethi Pogradec	Rrethi Sarandë	Rrethi Peshkopi	Rrethi Kukës	Rrethi Lezhë	Rrethi Burrel	Rrethi Kavajë	Rrethi Përmet
HUA_AFATGJATE	461,952	368,169	809,409	232,245	229,287	677,811	-	370,069	-
ALL	461,232	368,169	723,401	229,695	229,287	646,227	-	358,130	-
Qeveria qendrore	-	-	-	-	-	-	-	-	-
Qeveria lokale	-	-	-	-	-	-	-	-	-
Banka qendrore	-	-	-	-	-	-	-	-	-
Bankat	-	-	-	-	-	-	-	-	-
Shoqëritë e Kursim Kreditit	-	-	-	-	-	-	-	-	-
Korporata të tjera financiare (përveç shoqërive të sigurimit dhe fondeve të pensionit)	-	-	-	-	-	-	-	-	-
Shoqëritë e sigurimit dhe fondet e pensionit	-	-	-	-	-	-	-	-	-
Korporata jofinanciare publike	-	-	-	-	-	-	-	-	-
Korporata jofinanciare private	40,396	2,149	511	31,308	11,063	564	-	139	-
Individët +institucionet jo me qëllim fitimi që u shërbejnë individëve	420,836	366,020	722,890	198,387	218,224	645,664	-	357,990	-
VALUTE	721	-	86,007	2,550	-	31,583	-	11,940	-
Qeveria qendrore	-	-	-	-	-	-	-	-	-
Qeveria lokale	-	-	-	-	-	-	-	-	-
Banka qendrore	-	-	-	-	-	-	-	-	-
Bankat	-	-	-	-	-	-	-	-	-
Shoqëritë e Kursim Kreditit	-	-	-	-	-	-	-	-	-
Korporata të tjera financiare (përveç shoqërive të sigurimit dhe fondeve të pensionit)	-	-	-	-	-	-	-	-	-
Shoqëritë e sigurimit dhe fondet e pensionit	-	-	-	-	-	-	-	-	-
Korporata jofinanciare publike	-	-	-	-	-	-	-	-	-
Korporata jofinanciare private	-	-	32,880	-	-	-	-	6,220	-
Individët dhe institucionet jo me qëllim fitimi që u shërbejnë individëve	721	-	53,127	2,550	-	31,583	-	5,720	-
Totali	585,410	474,154	896,668	403,786	308,869	858,188	-	658,447	-

KLASIFIKIMI I PORTOFOLIT TË KREDIVE SIPAS SHPËRNDARJES GJEOGRAFIKE (7)

(000/ lekë)	Rrethi Gramsh	Rrethi Librazhd	Rrethi Devoll	Rrethi Kuçovë	Rrethi Mallakastër	Rrethi Malësi e Madhe	Rrethi Delvinë	Rrethi Mirditë	Rrethi Laç
HUA_AFATSHKURTER	14,249	13,443	-	5,760	-	-	7,753	25,785	12,759
ALL	14,249	13,443	-	5,760	-	-	7,753	25,785	12,759
Qeveria qendrore	-	-	-	-	-	-	-	-	-
Qeveria lokale	-	-	-	-	-	-	-	-	-
Banka qendrore	-	-	-	-	-	-	-	-	-
Bankat	-	-	-	-	-	-	-	-	-
Shoqëritë e Kursim Kreditit	-	-	-	-	-	-	-	-	-
Korporata të tjera financiare (përveç shoqërive të sigurimit dhe fondeve të pensionit)	-	-	-	-	-	-	-	-	-
Shoqëritë e sigurimit dhe fondet e pensionit	-	-	-	-	-	-	-	-	-
Korporata jofinanciare publike	-	-	-	-	-	-	-	-	-
Korporata jofinanciare private	9,065	2,894	-	-	-	-	-	15,897	-
Individët +institucionet jo me qëllim fitimi që u shërbejnë individëve	5,184	10,549	-	5,760	-	-	7,753	9,887	12,759
VALUTE	-	-	-	-	-	-	-	-	-
Qeveria qendrore	-	-	-	-	-	-	-	-	-
Qeveria lokale	-	-	-	-	-	-	-	-	-
Banka qendrore	-	-	-	-	-	-	-	-	-
Bankat	-	-	-	-	-	-	-	-	-
Shoqëritë e Kursim Kreditit	-	-	-	-	-	-	-	-	-
Korporata të tjera financiare (përveç shoqërive të sigurimit dhe fondeve të pensionit)	-	-	-	-	-	-	-	-	-
Shoqëritë e sigurimit dhe fondet e pensionit	-	-	-	-	-	-	-	-	-
Korporata jofinanciare publike	-	-	-	-	-	-	-	-	-
Korporata jofinanciare private	-	-	-	-	-	-	-	-	-
Individët dhe institucionet jo me qëllim fitimi që u shërbejnë individëve	-	-	-	-	-	-	-	-	-

KLASIFIKIMI I PORTOFOLIT TË KREDIVE SIPAS SHPËRNDARJES GJEOGRAFIKE (8)

(000/ lekë)	Rrethi Gramsh	Rrethi Librazhd	Rrethi Devoll	Rrethi Kuçovë	Rrethi Mallakastër	Rrethi Malësi e Madhe	Rrethi Delvinë	Rrethi Mirditë	Rrethi Laç
HUA_AFATMESME	41,748	44,491	-	17,258	-	-	10,095	44,185	42,271
ALL	41,748	44,491	-	17,258	-	-	10,095	44,185	42,271
Qeveria qendrore	-	-	-	-	-	-	-	-	-
Qeveria lokale	-	-	-	-	-	-	-	-	-
Banka qendrore	-	-	-	-	-	-	-	-	-
Bankat	-	-	-	-	-	-	-	-	-
Shoqëritë e Kursim Kreditit	-	-	-	-	-	-	-	-	-
Korporata të tjera financiare (përveç shoqërive të sigurimit dhe fondeve të pensionit)	-	-	-	-	-	-	-	-	-
Shoqëritë e sigurimit dhe fondet e pensionit	-	-	-	-	-	-	-	-	-
Korporata jofinanciare publike	-	-	-	-	-	-	-	-	-
Korporata jofinanciare private	5,928	1,387	-	-	-	-	-	17,712	6,668
Individët +institucionet jo me qëllim fitimi që u shërbejnë individëve	35,819	43,104	-	17,258	-	-	10,095	26,474	35,603
VALUTE	-	-	-	-	-	-	-	-	-
Qeveria qendrore	-	-	-	-	-	-	-	-	-
Qeveria lokale	-	-	-	-	-	-	-	-	-
Banka qendrore	-	-	-	-	-	-	-	-	-
Bankat	-	-	-	-	-	-	-	-	-
Shoqëritë e Kursim Kreditit	-	-	-	-	-	-	-	-	-
Korporata të tjera financiare (përveç shoqërive të sigurimit dhe fondeve të pensionit)	-	-	-	-	-	-	-	-	-
Shoqëritë e sigurimit dhe fondet e pensionit	-	-	-	-	-	-	-	-	-
Korporata jofinanciare publike	-	-	-	-	-	-	-	-	-
Korporata jofinanciare private	-	-	-	-	-	-	-	-	-
Individët dhe institucionet jo me qëllim fitimi që u shërbejnë individëve	-	-	-	-	-	-	-	-	-

KLASIFIKIMI I PORTOFOLIT TË KREDIVE SIPAS SHPËRNDARJES GJEOGRAFIKE (9)

(000/ lekë)	Rrethi Gramsh	Rrethi Librazhd	Rrethi Devoll	Rrethi Kuçovë	Rrethi Mallakastër	Rrethi Malësi e Madhe	Rrethi Delvinë	Rrethi Mirditë	Rrethi Laç
HUA_AFATGJATE	106,260	248,036	-	57,310	-	-	73,044	178,808	171,286
<i>ALL</i>	101,239	248,036	-	57,310	-	-	52,935	178,808	170,538
Qeveria qendrore	-	-	-	-	-	-	-	-	-
Qeveria lokale	-	-	-	-	-	-	-	-	-
Banka qendrore	-	-	-	-	-	-	-	-	-
Bankat	-	-	-	-	-	-	-	-	-
Shoqëritë e Kursim Kreditit	-	-	-	-	-	-	-	-	-
Korporata të tjera financiare (përveç shoqërive të sigurimit dhe fondeve të pensionit)	-	-	-	-	-	-	-	-	-
Shoqëritë e sigurimit dhe fondet e pensionit	-	-	-	-	-	-	-	-	-
Korporata jofinanciare publike	-	-	-	-	-	-	-	-	-
Korporata jofinanciare private	1,781	-	-	-	-	-	-	-	-
Individët +institucionet jo me qëllim fitimi që u shërbejnë individëve	99,459	248,036	-	57,310	-	-	52,935	178,808	170,538
<i>VALUTE</i>	5,021	-	-	-	-	-	20,109	-	749
Qeveria qendrore	-	-	-	-	-	-	-	-	-
Qeveria lokale	-	-	-	-	-	-	-	-	-
Banka qendrore	-	-	-	-	-	-	-	-	-
Bankat	-	-	-	-	-	-	-	-	-
Shoqëritë e Kursim Kreditit	-	-	-	-	-	-	-	-	-
Korporata të tjera financiare (përveç shoqërive të sigurimit dhe fondeve të pensionit)	-	-	-	-	-	-	-	-	-
Shoqëritë e sigurimit dhe fondet e pensionit	-	-	-	-	-	-	-	-	-
Korporata jofinanciare publike	-	-	-	-	-	-	-	-	-
Korporata jofinanciare private	-	-	-	-	-	-	-	-	-
Individët dhe institucionet jo me qëllim fitimi që u shërbejnë individëve	5,021	-	-	-	-	-	20,109	-	749
TOTALI	162,257	305,970	-	80,327	-	-	90,891	248,778	226,317

KLASIFIKIMI I PORTOFOLIT TË KREDIVE SIPAS SHPËRNDARJES GJEOGRAFIKE (10)

(000/ lekë)	Rrethi Ballsh	Rrethi Bilisht	Rrethi Bulqizë	Rrethi Ersekë	Rrethi Has	Rrethi Koplík	Rrethi Krujë	Rrethi Peqin	Rrethi Pukë
HUA_AFATSHKURTER	-	14,427	-	-	-	9,521	49,599	28,949	-
ALL	-	14,427	-	-	-	9,521	37,199	28,949	-
Qeveria qendrore	-	-	-	-	-	-	-	-	-
Qeveria lokale	-	-	-	-	-	-	-	-	-
Banka qendrore	-	-	-	-	-	-	-	-	-
Bankat	-	-	-	-	-	-	-	-	-
Shoqëritë e Kursim Kreditit	-	-	-	-	-	-	-	-	-
Korporata të tjera financiare (përveç shoqërive të sigurimit dhe fondeve të pensionit)	-	-	-	-	-	-	-	-	-
Shoqëritë e sigurimit dhe fondet e pensionit	-	-	-	-	-	-	-	-	-
Korporata jofinanciare publike	-	-	-	-	-	-	-	-	-
Korporata jofinanciare private	-	7,173	-	-	-	-	14,527	-	-
Individët +institucionet jo me qëllim fitimi që u shërbejnë individëve	-	7,254	-	-	-	9,521	22,672	28,949	-
VALUTE	-	-	-	-	-	-	12,399	-	-
Qeveria qendrore	-	-	-	-	-	-	-	-	-
Qeveria lokale	-	-	-	-	-	-	-	-	-
Banka qendrore	-	-	-	-	-	-	-	-	-
Bankat	-	-	-	-	-	-	-	-	-
Shoqëritë e Kursim Kreditit	-	-	-	-	-	-	-	-	-
Korporata të tjera financiare (përveç shoqërive të sigurimit dhe fondeve të pensionit)	-	-	-	-	-	-	-	-	-
Shoqëritë e sigurimit dhe fondet e pensionit	-	-	-	-	-	-	-	-	-
Korporata jofinanciare publike	-	-	-	-	-	-	-	-	-
Korporata jofinanciare private	-	-	-	-	-	-	-	-	-
Individët dhe institucionet jo me qëllim fitimi që u shërbejnë individëve	-	-	-	-	-	-	12,399	-	-

KLASIFIKIMI I PORTOFOLIT TË KREDIVE SIPAS SHPËRNDARJES GJEOGRAFIKE (11)

(000/ lekë)	Rrethi Ballsh	Rrethi Bilisht	Rrethi Bulqizë	Rrethi Ersekë	Rrethi Has	Rrethi Koplík	Rrethi Krujë	Rrethi Peqin	Rrethi Pukë
HUA_AFATMESME	-	43,901	-	-	-	26,379	79,335	66,131	-
ALL	-	43,901	-	-	-	26,379	77,648	63,758	-
Qeveria qendrore	-	-	-	-	-	-	-	-	-
Qeveria lokale	-	-	-	-	-	-	-	-	-
Banka qendrore	-	-	-	-	-	-	-	-	-
Bankat	-	-	-	-	-	-	-	-	-
Shoqëritë e Kursim Kreditit	-	-	-	-	-	-	-	-	-
Korporata të tjera financiare (përveç shoqërive të sigurimit dhe fondeve të pensionit)	-	-	-	-	-	-	-	-	-
Shoqëritë e sigurimit dhe fondet e pensionit	-	-	-	-	-	-	-	-	-
Korporata jofinanciare publike	-	-	-	-	-	-	-	-	-
Korporata jofinanciare private	-	10,649	-	-	-	2,340	3,613	7,907	-
Individët +institucionet jo me qëllim fitimi që u shërbejnë individëve	-	33,252	-	-	-	24,039	74,036	55,850	-
VALUTE	-	-	-	-	-	-	1,687	2,374	-
Qeveria qendrore	-	-	-	-	-	-	-	-	-
Qeveria lokale	-	-	-	-	-	-	-	-	-
Banka qendrore	-	-	-	-	-	-	-	-	-
Bankat	-	-	-	-	-	-	-	-	-
Shoqëritë e Kursim Kreditit	-	-	-	-	-	-	-	-	-
Korporata të tjera financiare (përveç shoqërive të sigurimit dhe fondeve të pensionit)	-	-	-	-	-	-	-	-	-
Shoqëritë e sigurimit dhe fondet e pensionit	-	-	-	-	-	-	-	-	-
Korporata jofinanciare publike	-	-	-	-	-	-	-	-	-
Korporata jofinanciare private	-	-	-	-	-	-	-	2,374	-
Individët dhe institucionet jo me qëllim fitimi që u shërbejnë individëve	-	-	-	-	-	-	1,687	-	-

KLASIFIKIMI I PORTOFOLIT TË KREDIVE SIPAS SHPËRNDARJES GJEOGRAFIKE (12)

(000/ lekë)	Rrethi Ballsh	Rrethi Bilisht	Rrethi Bulqizë	Rrethi Ersekë	Rrethi Has	Rrethi Koplík	Rrethi Krujë	Rrethi Peqin	Rrethi Pukë
HUA_AFATGJATE	-	64,075	-	-	-	141,316	383,300	190,104	-
ALL	-	63,177	-	-	-	124,288	373,961	190,104	-
Qeveria qendrore	-	-	-	-	-	-	-	-	-
Qeveria lokale	-	-	-	-	-	-	-	-	-
Banka qendrore	-	-	-	-	-	-	-	-	-
Bankat	-	-	-	-	-	-	-	-	-
Shoqëritë e Kursim Kreditit	-	-	-	-	-	-	-	-	-
Korporata të tjera financiare (përveç shoqërive të sigurimit dhe fondeve të pensionit)	-	-	-	-	-	-	-	-	-
Shoqëritë e sigurimit dhe fondet e pensionit	-	-	-	-	-	-	-	-	-
Korporata jofinanciare publike	-	-	-	-	-	-	-	-	-
Korporata jofinanciare private	-	8,850	-	-	-	50,374	31,064	1,045	-
Individët +institucionet jo me qëllim fitimi që u shërbejnë individëve	-	54,326	-	-	-	73,915	342,897	189,059	-
VALUTE	-	898	-	-	-	17,028	9,340	-	-
Qeveria qendrore	-	-	-	-	-	-	-	-	-
Qeveria lokale	-	-	-	-	-	-	-	-	-
Banka qendrore	-	-	-	-	-	-	-	-	-
Bankat	-	-	-	-	-	-	-	-	-
Shoqëritë e Kursim Kreditit	-	-	-	-	-	-	-	-	-
Korporata të tjera financiare (përveç shoqërive të sigurimit dhe fondeve të pensionit)	-	-	-	-	-	-	-	-	-
Shoqëritë e sigurimit dhe fondet e pensionit	-	-	-	-	-	-	-	-	-
Korporata jofinanciare publike	-	-	-	-	-	-	-	-	-
Korporata jofinanciare private	-	-	-	-	-	-	-	-	-
Individët dhe institucionet jo me qëllim fitimi që u shërbejnë individëve	-	898	-	-	-	17,028	9,340	-	-
TOTALI	-	122,403	-	-	-	177,217	512,234	285,185	-

KLASIFIKIMI I PORTOFOLIT TË KREDIVE SIPAS SHPËRNDARJES GJEOGRAFIKE (13)

(000/ lekë)	Rrethi Skrapar	Rrethi Tepelenë	Rrethi Tropojë	TOTALI
HUA_AFATSHKURTER	1,942	-	-	11,343,722
<i>ALL</i>	1,942	-	-	9,224,349
Qeveria qendrore	-	-	-	-
Qeveria lokale	-	-	-	-
Banka qendrore	-	-	-	-
Bankat	-	-	-	-
Shoqëritë e Kursim Kreditit	-	-	-	-
Korporata të tjera financiare (përveç shoqërive të sigurimit dhe fondeve të pensionit)	-	-	-	863,571
Shoqëritë e sigurimit dhe fondet e pensionit	-	-	-	-
Korporata jofinanciare publike	-	-	-	3,777,599
Korporata jofinanciare private	-	-	-	2,794,095
Individët +institucionet jo me qëllim fitimi që u shërbejnë individëve	1,942	-	-	1,789,085
VALUTE	-	-	-	2,119,373
Qeveria qendrore	-	-	-	-
Qeveria lokale	-	-	-	-
Banka qendrore	-	-	-	-
Bankat	-	-	-	-
Shoqëritë e Kursim Kreditit	-	-	-	-
Korporata të tjera financiare (përveç shoqërive të sigurimit dhe fondeve të pensionit)	-	-	-	1,778
Shoqëritë e sigurimit dhe fondet e pensionit	-	-	-	-
Korporata jofinanciare publike	-	-	-	-
Korporata jofinanciare private	-	-	-	2,057,669
Individët dhe institucionet jo me qëllim fitimi që u shërbejnë individëve	-	-	-	59,927

KLASIFIKIMI I PORTOFOLIT TË KREDIVE SIPAS SHPËRNDARJES GJEOGRAFIKE (14)

(000/ lekë)	Rrethi Skrapar	Rrethi Tepelenë	Rrethi Tropojë	TOTALI
HUA_AFATMESME	7,950	-	-	11,070,855
<i>ALL</i>	7,325	-	-	8,616,990
Qeveria qendrore	-	-	-	-
Qeveria lokale	-	-	-	199,786
Banka qendrore	-	-	-	-
Bankat	-	-	-	-
Shoqëritë e Kursim Kreditit	-	-	-	-
Korporata të tjera financiare (përveç shoqërive të sigurimit dhe fondeve të pensionit)	-	-	-	1,967,144
Shoqëritë e sigurimit dhe fondet e pensionit	-	-	-	-
Korporata jofinanciare publike	-	-	-	32,271
Korporata jofinanciare private	-	-	-	2,165,283
Individët +institucionet jo me qëllim fitimi që u shërbejnë individëve	7,325	-	-	4,252,505
VALUTE	625	-	-	2,453,865
Qeveria qendrore	-	-	-	-
Qeveria lokale	-	-	-	-
Banka qendrore	-	-	-	-
Bankat	-	-	-	-
Shoqëritë e Kursim Kreditit	-	-	-	-
Korporata të tjera financiare (përveç shoqërive të sigurimit dhe fondeve të pensionit)	-	-	-	-
Shoqëritë e sigurimit dhe fondet e pensionit	-	-	-	-
Korporata jofinanciare publike	-	-	-	-
Korporata jofinanciare private	-	-	-	2,010,552
Individët dhe institucionet jo me qëllim fitimi që u shërbejnë individëve	625	-	-	443,313

KLASIFIKIMI I PORTOFOLIT TË KREDIVE SIPAS SHPËRNDARJES GJEOGRAFIKE (15)

(000/ lekë)	Rrethi Skrapar	Rrethi Tepelenë	Rrethi Tropojë	TOTALI
HUA_AFATGJATE	9,527	-	-	64,336,090
<i>ALL</i>	9,527	-	-	47,332,390
Qeveria qendrore	-	-	-	9,765
Qeveria lokale	-	-	-	-
Banka qendrore	-	-	-	-
Bankat	-	-	-	-
Shoqëritë e Kursim Kreditit	-	-	-	-
Korporata të tjera financiare (përveç shoqërive të sigurimit dhe fondeve të pensionit)	-	-	-	351,484
Shoqëritë e sigurimit dhe fondet e pensionit	-	-	-	-
Korporata jofinanciare publike	-	-	-	673,534
Korporata jofinanciare private	-	-	-	16,092,166
Individët dhe institucionet jo me qëllim fitimi që u shërbejnë individëve	9,527	-	-	30,205,440
VALUTE	-	-	-	17,003,700
Qeveria qendrore	-	-	-	-
Qeveria lokale	-	-	-	-
Banka qendrore	-	-	-	-
Bankat	-	-	-	-
Shoqëritë e Kursim Kreditit	-	-	-	-
Korporata të tjera financiare (përveç shoqërive të sigurimit dhe fondeve të pensionit)	-	-	-	-
Shoqëritë e sigurimit dhe fondet e pensionit	-	-	-	-
Korporata jofinanciare publike	-	-	-	-
Korporata jofinanciare private	-	-	-	14,391,762
Individët dhe institucionet jo me qëllim fitimi që u shërbejnë individëve	-	-	-	2,611,938
TOTALI	19,419	-	-	86,750,667

KLASIFIKIMI I PORTOFOLIT TË KREDIVE SIPAS SEKTORËVE TE EKONOMISË (1)

(000/ lekë)	Rrethi Tiranë	Rrethi Durrës	Rrethi Elbasan	Rrethi Shkodër	Rrethi Korcë	Rrethi Vlorë	Rrethi Lushnjë	Rrethi Gjirokastrë	Rrethi Fier
Korporata jofinanciare private	34,511,621	1,336,176	1,039,376	128,935	261,247	1,015,168	358,510	5,472	113,786
Bujqësia, Pyjet, Peshkimi	7,638	-	30,597	4,446	-	2,371	10,762	152	5,435
Industria nxjerrëse	1,853,548	-	-	-	-	-	-	-	-
Industria përpunuese	984,670	869,163	551,960	9,648	78,479	71,263	51,054	137	6,374
Energjia elektrike, furnizimi me gaz, avull dhe ajër i kondicionuar	5,508,506	-	-	-	81,472	-	-	-	-
Furnizimi me ujë, aktivitete të trajtimit dhe menaxhimit të mbeturinave, mbetjeve	54,056	-	-	-	-	-	-	-	-
Ndërtimi	12,140,354	42,768	17,847	12,552	23,562	396,859	3,889	-	23,101
Tregtia me shumicë dhe me pakicë; Riparimi i automjeteve dhe motoçikletave	6,977,544	392,478	95,862	22,011	76,980	446,781	292,743	4,785	65,923
Transporti dhe magazinimi	100,270	-	242	-	751	14,672	-	-	10,776
Akomodimi dhe shërbimi ushqimor	2,372,965	18,279	72,382	30,438	-	65,764	-	398	121
Informacioni dhe komunikacioni	4,145,310	7,252	-	1,253	-	-	36	-	-
Aktivitetet financiare dhe të sigurimit	-	-	-	-	-	-	-	-	-
Aktivitetet të pasurive të paluajtshme	63,977	-	179,407	1,632	-	-	-	-	-
Aktivitetet profesionale, shkencore dhe teknike	26,396	14	6,950	-	-	-	-	-	-
Shërbime administrative dhe mbështetëse	75,902	5,814	84,129	202	3	2,603	26	-	2,056
Administrimi publik dhe mbrojtja; Sigurimi social i detyrueshëm	608	-	-	-	-	-	-	-	-
Arsimi	147,013	-	-	35,827	-	-	-	-	-
Shëndetësia dhe aktivitetet të punës sociale	36,267	409	-	1,634	-	2,762	-	-	-
Arte, argëtim dhe çlodhje	147	-	-	-	-	-	-	-	-
Aktivitetet e tjera shërbimi	16,450	-	-	9,293	-	12,095	-	-	-
Aktivitetet të familjeve si punëdhënës; Aktivitetet të prodhimit të mallrave e shërbimeve të pandryshueshme të familjeve për përdorimin e vet	-	-	-	-	-	-	-	-	-
Aktivitetet të organizatave dhe organizmave ndërkombëtare	-	-	-	-	-	-	-	-	-

KLASIFIKIMI I PORTOFOLIT TË KREDIVE SIPAS SEKTORËVE TE EKONOMISË (2)

(000/ lekë)	Rrethi Tiranë	Rrethi Durrës	Rrethi Elbasan	Rrethi Shkodër	Rrethi Korçë	Rrethi Vlorë	Rrethi Lushnjë	Rrethi Gjirokastrë	Rrethi Fier
Korporata jofinanciare publike	4,483,404	-	-	-	-	-	-	-	-
Bujqësia, Pyjet, Peshkimi	-	-	-	-	-	-	-	-	-
Industria nxjerrëse	-	-	-	-	-	-	-	-	-
Industria përpunuese	-	-	-	-	-	-	-	-	-
Energjia elektrike, furnizimi me gaz, avull dhe ajër i kondicionuar	2,963,048	-	-	-	-	-	-	-	-
Furnizimi me ujë, aktivitete të trajtimit dhe menaxhimit të mbeturinave, mbetjeve	1,520,296	-	-	-	-	-	-	-	-
Ndërtimi	-	-	-	-	-	-	-	-	-
Tregtia me shumicë dhe me pakicë; Riparimi i automjeteve dhe motoçikletave	-	-	-	-	-	-	-	-	-
Transporti dhe magazinimi	-	-	-	-	-	-	-	-	-
Akomodimi dhe shërbimi ushqimor	-	-	-	-	-	-	-	-	-
Informacioni dhe komunikacioni	-	-	-	-	-	-	-	-	-
Aktivitete financiare dhe të sigurimit	-	-	-	-	-	-	-	-	-
Aktivitete të pasurive të paluajtshme	-	-	-	-	-	-	-	-	-
Aktivitete profesionale, shkencore dhe teknike	-	-	-	-	-	-	-	-	-
Shërbime administrative dhe mbështetëse	61	-	-	-	-	-	-	-	-
Administrimi publik dhe mbrojtja; Sigurimi social i detyrueshëm	-	-	-	-	-	-	-	-	-
Arsimi	-	-	-	-	-	-	-	-	-
Shëndetësia dhe aktivitete të punës sociale	-	-	-	-	-	-	-	-	-
Arte, argëtim dhe çlodhje	-	-	-	-	-	-	-	-	-
Aktivitete të tjera shërbimi	-	-	-	-	-	-	-	-	-
Aktivitetet të familjeve si punëdhënës; Aktivitete të prodhimit të mallrave e shërbimeve të pandryshueshme të familjeve për përdorimin e vet	-	-	-	-	-	-	-	-	-
Aktivitete të organizatave dhe organizmave ndërkombëtare	-	-	-	-	-	-	-	-	-
Individë + Institucionet jo me qëllim fitimi që u shërbejnë individëve	22,915,754	2,655,221	1,503,058	1,601,588	958,216	1,911,250	433,227	500,952	1,207,659
Hua konsumatore	3,639,436	587,244	458,106	290,424	242,778	361,231	89,316	109,157	149,097
Hua për blerje banesash	17,504,722	1,777,349	897,806	1,097,518	652,293	1,431,237	252,334	323,410	941,417
Hua të tjera	1,771,595	290,628	147,146	213,646	63,146	118,782	91,577	68,385	117,145
Totali	61,910,779	3,991,397	2,542,434	1,730,523	1,219,463	2,926,419	791,737	506,424	1,321,444

KLASIFIKIMI I PORTOFOLIT TË KREDIVE SIPAS SEKTORËVE TE EKONOMISË (3)

(000/ lekë)	Rrethi Berat	Rrethi Pogradec	Rrethi Sarandë	Rrethi Peshkopi	Rrethi Kukës	Rrethi Lezhë	Rrethi Burrel	Rrethi Kavajë	Rrethi Përmet
Korporata jofinanciare private	76,349	44,483	53,051	135,104	61,186	60,234	-	109,580	-
Bujqësia, Pyjet, Peshkimi	13,969	3,466	-	-	-	-	-	-	-
Industria nxjerrëse	2,367	-	-	-	-	-	-	-	-
Industria përpunuese	32,702	-	3,944	2,676	9,215	564	-	7,442	-
Energjia elektrike, furnizimi me gaz, avull dhe ajër i kondicionuar	-	-	-	-	-	-	-	-	-
Furnizimi me ujë, aktivitete të trajtimit dhe menaxhimit të mbeturinave, mbetjeve	-	-	-	-	-	-	-	-	-
Ndërtimi	12,797	11,435	0	1,480	-	14,625	-	3,568	-
Tregtia me shumicë dhe me pakicë; Riparimi i automjeteve dhe motoçikletave	3,669	29,547	8,592	129,444	51,971	45,046	-	15,131	-
Transporti dhe magazinimi	-	-	-	-	-	-	-	-	-
Akomodimi dhe shërbimi ushqimor	10,845	-	40,515	-	-	-	-	79,340	-
Informacioni dhe komunikacioni	-	36	-	-	-	-	-	-	-
Aktivitete financiare dhe të sigurimit	-	-	-	-	-	-	-	-	-
Aktivitete të pasurive të paluajtëshme	-	-	-	-	-	-	-	-	-
Aktivitete profesionale, shkencore dhe teknike	-	-	-	-	-	-	-	-	-
Shërbime administrative dhe mbështetëse	-	-	-	-	-	-	-	4,099	-
Administrimi publik dhe mbrojtja; Sigurimi social i detyrueshëm	-	-	-	-	-	-	-	-	-
Arsimi	-	-	-	-	-	-	-	-	-
Shëndetësia dhe aktivitete të punës sociale	-	-	-	-	-	-	-	-	-
Arte, argëtim dhe çlodhje	-	-	-	-	-	-	-	-	-
Aktivitete të tjera shërbimi	-	-	-	1,504	-	-	-	-	-
Aktivitetet të familjeve si punëdhënës; Aktivitete të prodhimit të mallrave e shërbimeve të pandryshueshme të familjeve për përdorimin e vet	-	-	-	-	-	-	-	-	-
Aktivitete të organizatave dhe organizmave ndërkombëtare	-	-	-	-	-	-	-	-	-

KLASIFIKIMI I PORTOFOLIT TË KREDIVE SIPAS SEKTORËVE TE EKONOMISË (4)

(000/ lekë)	Rrethi Berat	Rrethi Pogradec	Rrethi Sarandë	Rrethi Peshkopi	Rrethi Kukës	Rrethi Lezhë	Rrethi Burrel	Rrethi Kavajë	Rrethi Përmet
Korporata jofinanciare publike	-	-	-	-	-	-	-	-	-
Bujqësia, Pyjet, Peshkimi	-	-	-	-	-	-	-	-	-
Industria nxjerrëse	-	-	-	-	-	-	-	-	-
Industria përpunuese	-	-	-	-	-	-	-	-	-
Energjia elektrike, furnizimi me gaz, avull dhe ajër i kondicionuar	-	-	-	-	-	-	-	-	-
Furnizimi me ujë, aktivitete të trajtimit dhe menaxhimit të mbeturinave, mbetjeve	-	-	-	-	-	-	-	-	-
Ndërtimi	-	-	-	-	-	-	-	-	-
Tregtia me shumicë dhe me pakicë; Riparimi i automjeteve dhe motoçikletave	-	-	-	-	-	-	-	-	-
Transporti dhe magazinimi	-	-	-	-	-	-	-	-	-
Akomodimi dhe shërbimi ushqimor	-	-	-	-	-	-	-	-	-
Informacioni dhe komunikacioni	-	-	-	-	-	-	-	-	-
Aktivitete financiare dhe të sigurimit	-	-	-	-	-	-	-	-	-
Aktivitete të pasurive të paluajtëshme	-	-	-	-	-	-	-	-	-
Aktivitete profesionale, shkencore dhe teknike	-	-	-	-	-	-	-	-	-
Shërbime administrative dhe mbështetëse	-	-	-	-	-	-	-	-	-
Administrimi publik dhe mbrojtja; Sigurimi social i detyrueshëm	-	-	-	-	-	-	-	-	-
Arsimi	-	-	-	-	-	-	-	-	-
Shëndetësia dhe aktivitete të punës sociale	-	-	-	-	-	-	-	-	-
Arte, argëtim dhe çlodhje	-	-	-	-	-	-	-	-	-
Aktivitete të tjera shërbimi	-	-	-	-	-	-	-	-	-
Aktivitetet të familjeve si punëdhënës; Aktivitete të prodhimit të mallrave e shërbimeve të pandryshueshme të familjeve për përdorimin e vet	-	-	-	-	-	-	-	-	-
Aktivitete të organizatave dhe organizmave ndërkombëtare	-	-	-	-	-	-	-	-	-
Individë + Institucionet jo me qëllim fitimi që u shërbejnë individëve	509,061	429,671	843,617	268,682	247,683	797,954	-	548,867	-
Hua konsumatore	98,732	59,106	64,370	71,099	27,182	98,090	-	114,724	-
Hua për blerje banesash	367,601	320,937	474,693	187,770	189,809	671,484	-	328,268	-
Hua të tjera	42,728	49,628	304,553	9,813	30,692	28,380	-	105,876	-
Totali	585,410	474,154	896,668	403,786	308,869	858,188	-	658,447	-

KLASIFIKIMI I PORTOFOLIT TË KREDIVE SIPAS SEKTORËVE TE EKONOMISË (5)

(000/ lekë)	Rrethi Gramsh	Rrethi Librazhd	Rrethi Devoll	Rrethi Kuçovë	Rrethi Mallakastër	Rrethi Malësi e Madhe	Rrethi Delvinë	Rrethi Mirditë	Rrethi Laç
Korporata jofinanciare private	16,774	4,281	-	-	-	-	-	33,609	6,668
Bujqësia, Pyjet, Peshkimi	1,781	-	-	-	-	-	-	-	-
Industria nxjerrëse	-	-	-	-	-	-	-	-	-
Industria përpunuese	-	-	-	-	-	-	-	33,295	-
Energjia elektrike, furnizimi me gaz, avull dhe ajër i kondicionuar	-	-	-	-	-	-	-	-	-
Furnizimi me ujë, aktivitete të trajtimit dhe menaxhimit të mbeturinave, mbetjeve	-	-	-	-	-	-	-	-	-
Ndërtimi	5,928	-	-	-	-	-	-	314	-
Tregtia me shumicë dhe me pakicë; Riparimi i automjeteve dhe motoçikletave	9,065	4,281	-	-	-	-	-	-	6,668
Transporti dhe magazinimi	-	-	-	-	-	-	-	-	-
Akomodimi dhe shërbimi ushqimor	-	-	-	-	-	-	-	-	-
Informacioni dhe komunikacioni	-	-	-	-	-	-	-	-	-
Aktivitetet financiare dhe të sigurimit	-	-	-	-	-	-	-	-	-
Aktivitetet të pasurive të paluajtëshme	-	-	-	-	-	-	-	-	-
Aktivitetet profesionale, shkencore dhe teknike	-	-	-	-	-	-	-	-	-
Shërbime administrative dhe mbështetëse	-	-	-	-	-	-	-	-	-
Administrimi publik dhe mbrojtja; Sigurimi social i detyrueshëm	-	-	-	-	-	-	-	-	-
Arsimi	-	-	-	-	-	-	-	-	-
Shëndetësia dhe aktivitete të punës sociale	-	-	-	-	-	-	-	-	-
Arte, argëtim dhe çlodhje	-	-	-	-	-	-	-	-	-
Aktivitetet të tjera shërbimi	1	-	-	-	-	-	-	-	-
Aktivitetet të familjeve si punëdhënës; Aktivitetet të prodhimit të mallrave e shërbimeve të pandryshueshme të familjeve për përdorimin e vet	-	-	-	-	-	-	-	-	-
Aktivitetet të organizatave dhe organizmave ndërkombëtare	-	-	-	-	-	-	-	-	-

KLASIFIKIMI I PORTOFOLIT TË KREDIVE SIPAS SEKTORËVE TE EKONOMISË (6)

(000/ lekë)	Rrethi Gramsh	Rrethi Librazhd	Rrethi Devoll	Rrethi Kuçovë	Rrethi Mallakastër	Rrethi Malësi e Madhe	Rrethi Delvinë	Rrethi Mirditë	Rrethi Laç
Korporata jofinanciare publike	-	-	-	-	-	-	-	-	-
Bujqësia, Pyjet, Peshkimi	-	-	-	-	-	-	-	-	-
Industria nxjerrëse	-	-	-	-	-	-	-	-	-
Industria përpunuese	-	-	-	-	-	-	-	-	-
Energjia elektrike, furnizimi me gaz, avull dhe ajër i kondicionuar	-	-	-	-	-	-	-	-	-
Furnizimi me ujë, aktivitete të trajtimit dhe menaxhimit të mbeturinave, mbetjeve	-	-	-	-	-	-	-	-	-
Ndërtimi	-	-	-	-	-	-	-	-	-
Tregtia me shumicë dhe me pakicë; Riparimi i automjeteve dhe motoçikletave	-	-	-	-	-	-	-	-	-
Transporti dhe magazinimi	-	-	-	-	-	-	-	-	-
Akomodimi dhe shërbimi ushqimor	-	-	-	-	-	-	-	-	-
Informacioni dhe komunikacioni	-	-	-	-	-	-	-	-	-
Aktivitete financiare dhe të sigurimit	-	-	-	-	-	-	-	-	-
Aktivitete të pasurive të paluajtëshme	-	-	-	-	-	-	-	-	-
Aktivitete profesionale, shkencore dhe teknike	-	-	-	-	-	-	-	-	-
Shërbime administrative dhe mbështetëse	-	-	-	-	-	-	-	-	-
Administrimi publik dhe mbrojtja; Sigurimi social i detyrueshëm	-	-	-	-	-	-	-	-	-
Arsimi	-	-	-	-	-	-	-	-	-
Shëndetësia dhe aktivitete të punës sociale	-	-	-	-	-	-	-	-	-
Arte, argëtim dhe çlodhje	-	-	-	-	-	-	-	-	-
Aktivitete të tjera shërbimi	-	-	-	-	-	-	-	-	-
Aktivitetet të familjeve si punëdhënës; Aktivitete të prodhimit të mallrave e shërbimeve të pandryshueshme të familjeve për përdorimin e vet	-	-	-	-	-	-	-	-	-
Aktivitete të organizatave dhe organizmave ndërkombëtare	-	-	-	-	-	-	-	-	-
Individë + Institucionet jo me qëllim fitimi që u shërbejnë individëve	145,483	301,689	-	80,327	-	-	90,891	215,169	219,649
Hua konsumatore	30,433	43,696	-	16,338	-	-	16,073	35,424	46,404
Hua për blerje banesash	101,322	222,698	-	58,032	-	-	44,476	175,793	156,603
Hua të tjera	13,727	35,296	-	5,958	-	-	30,342	3,952	16,641
Totali	162,257	305,970	-	80,327	-	-	90,891	248,778	226,317

KLASIFIKIMI I PORTOFOLIT TË KREDIVE SIPAS SEKTORËVE TE EKONOMISË (7)

(000/ lekë)	Rrethi Ballsh	Rrethi Bilisht	Rrethi Bulqizë	Rrethi Ersekë	Rrethi Has	Rrethi Koplík	Rrethi Krujë	Rrethi Peqin	Rrethi Pukë
Korporata jofinanciare private	-	26,673	-	-	-	52,714	49,203	11,326	-
Bujqësia, Pyjet, Peshkimi	-	-	-	-	-	257	753	3,183	-
Industria nxjerrëse	-	-	-	-	-	-	-	-	-
Industria përpunuese	-	-	-	-	-	2,083	5,648	4,379	-
Energjia elektrike, furnizimi me gaz, avull dhe ajër i kondicionuar	-	-	-	-	-	-	73	-	-
Furnizimi me ujë, aktivitete të trajtimit dhe menaxhimit të mbeturinave, mbetjeve	-	-	-	-	-	-	-	-	-
Ndërtimi	-	-	-	-	-	-	-	346	-
Tregtia me shumicë dhe me pakicë; Riparimi i automjeteve dhe motoçikletave	-	26,673	-	-	-	-	42,009	1,045	-
Transporti dhe magazinimi	-	-	-	-	-	-	-	2,374	-
Akomodimi dhe shërbimi ushqimor	-	-	-	-	-	49,329	719	-	-
Informacioni dhe komunikacioni	-	-	-	-	-	-	-	-	-
Aktivite financiare dhe të sigurimit	-	-	-	-	-	-	-	-	-
Aktivite të pasurive të paluajtëshme	-	-	-	-	-	-	-	-	-
Aktivite profesionale, shkencore dhe teknike	-	-	-	-	-	-	-	-	-
Shërbime administrative dhe mbështetëse	-	-	-	-	-	1,045	-	-	-
Administrimi publik dhe mbrojtja; Sigurimi social i detyrueshëm	-	-	-	-	-	-	-	-	-
Arsimi	-	-	-	-	-	-	-	-	-
Shëndetësia dhe aktivitete të punës sociale	-	-	-	-	-	-	-	-	-
Arte, argëtim dhe çlodhje	-	-	-	-	-	-	-	-	-
Aktivite të tjera shërbimi	-	-	-	-	-	-	-	-	-
Aktivitetet të familjeve si punëdhënës; Aktivite të prodhimit të mallrave e shërbimeve të pandryshueshme të familjeve për përdorimin e vet	-	-	-	-	-	-	-	-	-
Aktivite të organizatave dhe organizmave ndërkombëtare	-	-	-	-	-	-	-	-	-

KLASIFIKIMI I PORTOFOLIT TË KREDIVE SIPAS SEKTORËVE TE EKONOMISË (8)

(000/ lekë)	Rrethi Ballsh	Rrethi Bilisht	Rrethi Bulqizë	Rrethi Ersekë	Rrethi Has	Rrethi Kopluk	Rrethi Krujë	Rrethi Peqin	Rrethi Pukë
Korporata jofinanciare publike	-	-	-	-	-	-	-	-	-
Bujqësia, Pyjet, Peshkimi	-	-	-	-	-	-	-	-	-
Industria nxjerrëse	-	-	-	-	-	-	-	-	-
Industria përpunuese	-	-	-	-	-	-	-	-	-
Energjia elektrike, furnizimi me gaz, avull dhe ajër i kondicionuar	-	-	-	-	-	-	-	-	-
Furnizimi me ujë, aktivitete të trajtimit dhe menaxhimit të mbeturinave, mbetjeve	-	-	-	-	-	-	-	-	-
Ndërtimi	-	-	-	-	-	-	-	-	-
Tregtia me shumicë dhe me pakicë; Riparimi i automjeteve dhe motoçikletave	-	-	-	-	-	-	-	-	-
Transporti dhe magazinimi	-	-	-	-	-	-	-	-	-
Akomodimi dhe shërbimi ushqimor	-	-	-	-	-	-	-	-	-
Informacioni dhe komunikacioni	-	-	-	-	-	-	-	-	-
Aktivitete financiare dhe të sigurimit	-	-	-	-	-	-	-	-	-
Aktivitete të pasurive të paluajtëshme	-	-	-	-	-	-	-	-	-
Aktivitete profesionale, shkencore dhe teknike	-	-	-	-	-	-	-	-	-
Shërbime administrative dhe mbështetëse	-	-	-	-	-	-	-	-	-
Administrimi publik dhe mbrojtja; Sigurimi social i detyrueshëm	-	-	-	-	-	-	-	-	-
Arsimi	-	-	-	-	-	-	-	-	-
Shëndetësia dhe aktivitete të punës sociale	-	-	-	-	-	-	-	-	-
Arte, argëtim dhe çlodhje	-	-	-	-	-	-	-	-	-
Aktivitete të tjera shërbimi	-	-	-	-	-	-	-	-	-
Aktivitetet të familjeve si punëdhënës; Aktivitete të prodhimit të mallrave e shërbimeve të pandryshueshme të familjeve për përdorimin e vet	-	-	-	-	-	-	-	-	-
Aktivitete të organizatave dhe organizmave ndërkombëtare	-	-	-	-	-	-	-	-	-
Individë + Institucionet jo me qëllim fitimi që u shërbejnë individëve	-	95,730	-	-	-	124,503	463,031	273,858	-
Hua konsumatore	-	12,661	-	-	-	32,389	96,289	91,152	-
Hua për blerje banesash	-	54,314	-	-	-	59,193	328,904	161,549	-
Hua të tjera	-	28,755	-	-	-	32,922	37,837	21,157	-
Totali	-	122,403	-	-	-	177,217	512,234	285,185	-

KLASIFIKIMI I PORTOFOLIT TË KREDIVE SIPAS SEKTORËVE TË EKONOMISË (9)

(000/ lekë)	Rrethi Skrapar	Rrethi Tepelenë	Rrethi Tropojë	TOTALI
Korporata jofinanciare private	-	-	-	39,511,527
Bujqësia, Pyjet, Peshkimi	-	-	-	84,809
Industria nxjerrëse	-	-	-	1,855,916
Industria përpunuese	-	-	-	2,724,696
Energjia elektrike, furnizimi me gaz, avull dhe ajër i kondicionuar	-	-	-	5,590,051
Furnizimi me ujë, aktivitete të trajtimit dhe menaxhimit të mbeturinave, mbetjeve	-	-	-	54,056
Ndërtimi	-	-	-	12,711,423
Tregtia me shumicë dhe me pakicë; Riparimi i automjeteve dhe motoçikletave	-	-	-	8,748,247
Transporti dhe magazinimi	-	-	-	129,086
Akomodimi dhe shërbimi ushqimor	-	-	-	2,741,096
Informacioni dhe komunikacioni	-	-	-	4,153,886
Aktivitete financiare dhe të sigurimit	-	-	-	-
Aktivitete të pasurive të paluajtëshme	-	-	-	245,016
Aktivitete profesionale, shkencore dhe teknike	-	-	-	33,359
Shërbime administrative dhe mbështetëse	-	-	-	175,878
Administrimi publik dhe mbrojtja; Sigurimi social i detyrueshëm	-	-	-	608
Arsimi	-	-	-	182,839
Shëndetësia dhe aktivitete të punës sociale	-	-	-	41,072
Arte, argëtim dhe çlodhje	-	-	-	147
Aktivitete të tjera shërbimi	-	-	-	39,343
Aktivitetet të familjeve si punëdhënës; Aktivitete të prodhimit të mallrave e shërbimeve të pandryshueshme të familjeve për përdorimin e vet	-	-	-	-
Aktivitete të organizatave dhe organizmave ndërkombëtare	-	-	-	-

KLASIFIKIMI I PORTOFOLIT TË KREDIVE SIPAS SEKTORËVE TE EKONOMISË (10)

(000/ lekë)	Rrethi Skrapar	Rrethi Tepelenë	Rrethi Tropojë	TOTALI
Korporata jofinanciare publike	-	-	-	4,483,404
Bujqësia, Pyjet, Peshkimi	-	-	-	-
Industria nxjerrëse	-	-	-	-
Industria përpunuese	-	-	-	-
Energjia elektrike, furnizimi me gaz, avull dhe ajër i kondicionuar	-	-	-	2,963,048
Furnizimi me ujë, aktivitete të trajtimit dhe menaxhimit të mbeturinave, mbetjeve	-	-	-	1,520,296
Ndërtimi	-	-	-	-
Tregtia me shumicë dhe me pakicë; Riparimi i automjeteve dhe motoçikletave	-	-	-	-
Transporti dhe magazinimi	-	-	-	-
Akomodimi dhe shërbimi ushqimor	-	-	-	-
Informacioni dhe komunikacioni	-	-	-	-
Aktivitete financiare dhe të sigurimit	-	-	-	-
Aktivitete të pasurive të paluajtëshme	-	-	-	-
Aktivitete profesionale, shkencore dhe teknike	-	-	-	-
Shërbime administrative dhe mbështetëse	-	-	-	61
Administrimi publik dhe mbrojtja; Sigurimi social i detyrueshëm	-	-	-	-
Arsimi	-	-	-	-
Shëndetësia dhe aktivitete të punës sociale	-	-	-	-
Arte, argëtim dhe çlodhje	-	-	-	-
Aktivitete të tjera shërbimi	-	-	-	-
Aktivitetet të familjeve si punëdhënës; Aktivitete të prodhimit të mallrave e shërbimeve të pandryshueshme të familjeve për përdorimin e vet	-	-	-	-
Aktivitete të organizatave dhe organizmave ndërkombëtare	-	-	-	-
Individë + Institucionet jo me qëllim fitimi që u shërbejnë individëve	19,419	-	-	39,362,209
Hua konsumatore	8,942	-	-	6,889,893
Hua për blerje banesash	8,176	-	-	28,789,707
Hua të tjera	2,302	-	-	3,682,609
Totali	19,419	-	-	83,357,140

Kreditë që u ka kaluar afati & kreditë me probleme sipas sektorit të ekonomisë (000/lekë)

Kreditë që u ka kaluar afati & me probleme sipas sektorit të ekonomisë	Teprica e kredisë	Fondet rezervë
Bujqësia, Pyjet, Peshkimi	162,188	68,898
Industria nxjerrëse	2,365	2,365
Industria përpunuese	851,142	170,528
Energjia elektrike, furnizimi me gaz, avull dhe ajër i kondicionuar	915,267	10,127
Ndërtimi	772,912	75,835
Arsimi	33,710	6,677
Tregtia me shumicë dhe me pakicë; Riparimi i automjeteve dhe motoçikletave	350,131	134,181
Transporti dhe magazinimi	53,679	3,509
Akomodimi dhe shërbimi ushqimor	1,605,112	1,412,504
Informacioni dhe komunikacioni	338	22
Aktivtete profesionale, shkencore dhe teknike	4,566	694
Shërbime administrative dhe mbështetëse	64,273	13,122
Shëndetësia dhe aktivtete të punës sociale	26,504	14,463
Aktivtete të tjera shërbimi	38,073	15,783
Administrimi publik dhe mbrojtja; Sigurimi social i detyrueshëm	1,372	69
Aktivitetet të familjeve si punëdhënës; Aktivtete të prodhimit të mallrave e shërbimeve të pandryshueshme të familjeve për përdorimin e vet	-	-
Kredi Konsumatore	1,564,654	412,411
Kredi per Blerje Banesash	2,673,175	418,792
Total	9,119,461	2,759,980

Kreditë që u ka kaluar afati & kreditë me probleme sipas shpërndarjes gjeografike (000/lekë)

Rrethi	Teprica e kredisë	Fondet rezervë
BERAT	99,025	27,583
BILISHT	37,608	4,919
DELVINE	11,445	2,840
DURRES	356,398	91,170
ELBASAN	600,233	128,213
FIER	246,665	76,323
GJIROKASTER	140,670	32,861
GRAMSH	8,523	589
KAVAJE	197,871	39,652
KOPLIK	25,694	2,475
KORCE	138,884	34,768
KRUJE	61,580	28,552
KUCOVE	13,060	7,044
KUKES	35,585	8,141

LAC	19,101	11,279
LEZHE	133,175	45,475
LIBRAZHD	15,089	1,192
LUSHNJE	104,800	33,733
MIRDITE	22,781	1,470
PEQIN	73,049	15,737
PESHKOPI	30,011	3,383
POGRADEC	48,706	3,280
SARANDE	153,237	44,978
SHKODER	442,536	82,596
SKRAPAR	3,146	1,561
TIRANE	5,730,974	1,940,777
VLORE	369,615	89,389
TOTAL	9,119,461	2,759,980

FONDET REZERVË TË KRIJUARA NGA BANKA

(000/ lekë)	Teprica në fillim	Shtimi i provigjoneve	Rimarrje provigjone	Kreditë e fshira gjatë periudhës	Korrigjime të tjera gjatë periudhës	Teprica në fund
FR për zhvlerësimin e bonove të përshtatshme për rifinancim me Bankën Qendrore	-	-	-	-	-	-
FR për llog për t'u arkëtuar nga bankat, institucionet e kreditit e inst. tjera fin me status të dyshimtë	-	-	-	-	-	-
FR për mbulimin e humbjeve nga huatë nënstandard	283,588	84,876	98,581	-	(830)	270,713
FR për mbulimin e humbjeve nga huatë e dyshimta	197,516	64,220	47,837	-	(107)	214,005
FR për mbulimin e humbjeve nga huatë e humbura	2,503,869	218,049	445,133	-	(13,255)	2,290,041
FR mbulimin e humbjeve nga llogarite për t'u arkëtuar prej Qeverisë Shqiptare e org tjera publike me status të dyshimtë	-	-	-	-	-	-
FR për llogaritë për t'u arkëtuar të klientëve në status të dyshimtë përveç huave	-	-	-	-	-	-
FR për të mbuluar zhvlerësimin	940,937	327,667,467	322,189,555	-	(3,040)	6,421,889
FR për të mbuluar zhvlerësimin	-	-	-	-	-	-
FR për të mbuluar zhvlerësimin	4,587	297,920	297,182	-	(15)	5,340
FR për zhvlerësimin e mjeteve të tjera	1,997,760	204,781	8,699	-	55,234	2,138,608
FR për zhvlerësimin	-	-	-	-	-	-
FR për zhvlerësimin	-	-	-	-	-	-
FR për amortizimin e mjeteve të qëndrueshme	-	-	-	-	-	-
FR për rreziqe e shpenzime	2,326,293	417,914	247,354	-	(85,897)	2,582,749
FR specifike të tjera	95,142	-	-	-	(2,672)	97,813
Totali	8,349,692	328,955,227	323,334,341	-	(50,580)	14,021,158

Tabela 7: Rreziku i kredisë: Informacion për portofolin e kredisë sipas metodës standarde

Informacion cilësor (a)

Klasifikimi i ekspozimeve të librit të bankës, kryhet bazuar në Rregulloren Nr.48 “Për Raportin e Mjaftueshmërisë së Kapitalit”. Në tabelën e mëposhtme, janë dhënë klasat e ekspozimeve, sipas rrezikut që ato hasin, metodën që përdoret nga Banka për llogaritjet e kërkesës për kapital si dhe emrat e insitucioneve të vlerësimit të jashtëm të kredisë:

Klasat e ekspozimeve sipas llojit te rrezikut	Metoda e Zbatuar	ECAI i Përdorur
I. Rreziku i Kredisë		
A. Klasat e ekspozimit		
Ekspozime ose ekspozime të mundshme ndaj qeverive qendrore ose bankave qendrore	Metoda Standarte	Moody's; Fitch; S&P; JCR
Ekspozime ose ekspozime të mundshme ndaj qeverive rajonale ose autoriteteve lokale	Metoda Standarte	Moody's; Fitch; S&P; JCR
Ekspozime ose ekspozime të mundshme ndaj organeve administrative dhe ndërmarrjeve jo tregtare	Metoda Standarte	Moody's; Fitch; S&P; JCR
Ekspozime ose ekspozime të mundshme ndaj bankave shumëpalëshe të zhvillimit	Metoda Standarte	Moody's; Fitch; S&P; JCR
Ekspozime ose ekspozime të mundshme ndaj organizatave ndërkombëtare	Metoda Standarte	Moody's; Fitch; S&P; JCR
Ekspozime ose ekspozime të mundshme ndaj insitucioneve të mbikëqyrura	Metoda Standarte	Moody's; Fitch; S&P; JCR
Ekspozime ose ekspozime të mundshme ndaj shoqërive tregtare (korporatave)	Metoda Standarte	Moody's; Fitch; S&P; JCR
Ekspozime ose ekspozime të mundshme ndaj portofoleve me pakicë (retail)	Metoda Standarte	-
Ekspozime ose ekspozime të mundshme të siguruara me kolateral pasuri të paluajtshme	Metoda Standarte	-
Ekspozime (kredi) me probleme	Metoda Standarte	-
Ekspozime ndaj kategorive të klasifikuara me rrezik të lartë	Metoda Standarte	-
Ekspozime në formën e obligacioneve të garantuara	Metoda Standarte	Moody's; Fitch; S&P; JCR
Ekspozime në pozicione të krijuara nga titullzimi (securitization)	Metoda Standarte	Moody's; Fitch; S&P
Ekspozime në formën e titujve të sipërmarrjeve të investimeve kolektive SIK	Metoda Standarte	Moody's; Fitch; S&P
Zëra të tjerë.	Metoda Standarte	-
B. Teknikat e zbutjes se rrezikut te kredise		
- Mbrojtja e financuar e kredise	Metoda gjithëpërfshirëse	-
C. Rreziku i kredisë së kundërpartisë		
- Kontrata per normat e interesit	Metoda e ekspozimit origjinal	-
- Kontrata për këmbimet valutore dhe kontratat që kanë lidhje me arin	Metoda e ekspozimit origjinal	-
- Kontrata te ngjashme me sipër që kanë lidhje me tregues ose indekse të tjerë reference	Metoda mark-to-	-

	market	
II. Rreziku i Tregut	Metoda e Zbatuar	ECAI i Përdorur
A. Aktiviteti në librin e tregtueshëm		
- Rreziku i pozicionit		
i) Rreziku kapital për titujt e borxhit	Sipas rregullores	Moody's; Fitch; S&P; JCR
ii) Rreziku kapital për titujt e kapitalit dhe derivativët mbi titujt e kapitalit	Sipas rregullores	-
iii) Rreziku i përgjithshëm për titujt e borxhit	Metoda bazuar mbi maturitet	Na
iv) Rreziku i përgjithshëm për titujt e kapitalit dhe derivativët mbi titujt e kapitalit	Sipas rregullores	-
- Rreziku i përqendrimit	Sipas rregullores	-
B. Të gjitha pozicionet e bankës		
- Rreziku i kursit të këmbimit		
i) Pozicioni spot dhe forward	Sipas rregullores	Na
ii) Pozicionet valutore aktuale në sipërmarrjet e investimeve kolektive	Na	Na
iii) Pozicioni në opsione	Na	Na
- Rreziku i pozicioneve në mallra	Na	Na
- Rreziku i shlyerjes	Sipas rregullores	Na
III. Rreziku Operacional	Metoda e Zbatuar	
Rreziku Operacional	Metoda e treguesit të thjeshtë	Na

Banka llogarit kërkesën për kapital për rrezikun e kredisë bazuar në Rregulloren Nr. 48, datë 31.07.2013 “Për raportin e mjaftueshmërisë së kapitalit”. Vlerësimi i kërkesës për kapital për rrezikun e kredisë llogaritet sipas metodës standarde të përcaktuar në këtë rregullore. Banka pasi klasifikon çdo ekspozim të zërave, brenda dhe jashtë bilancit, llogarit klasat e ekspozimit pas zbritjes së fondeve kapital për mbulimin e humbjeve dhe në bazë të peshës së rrezikut të seciles klasë ekspozimi përcaktohet dhe kërkesa për kapital për rrezikun e kredisë. Bazë për përcaktimin e ekspozimeve sipas klasave të përcaktuara në rregullore, janë tipi i kredisë, qëllimi i financimit me kredi, lloji i pronës lënë si kolateral për sigurimin e kredisë, si dhe pronësia e kolateralit. Për Mars 2022, Banka ka llogaritur kërkesën për kapital për rrezikun e kredisë sipas tabelës më poshtë:

Klasat e ekspozimeve për Rrezikun e Kredisë (000/leke)	Totali i Aktiveve me rrezik (perpara faktoreve të konvertimit dhe ponderimeve)	Ekspozimet e Ponderuara me Rrezik
Ekspozime ose ekspozime të mundshme ndaj qeverive qendrore ose bankave qendrore	201,891,320	21,582,639
Ekspozime ose ekspozime të mundshme ndaj bankave shumepaleshe te zhvillimit	3,187,988	1,593,994
Ekspozime ose ekspozime të mundshme ndaj insitucioneve te mbikqyrura	121,312,534	59,663,770
Ekspozime ose ekspozime të mundshme ndaj organizatave ndërkombëtare	-	-
Ekspozime ose ekspozime të mundshme ndaj qeverive rajonale ose autoriteteve lokale	201,349	200,568
Ekspozime ose ekspozime të mundshme ndaj organeve administrative dhe ndërmarrjeve jo tregtare	-	-
Ekspozime ose ekspozime të mundshme ndaj shoqërive tregtare (korporatave)	47,829,365	46,436,773
Ekspozime ose ekspozime të mundshme ndaj portofoleve me pakicë (retail)	22,704,096	13,222,042
Ekspozime ose ekspozime të mundshme të siguruara me kolateral pasuri të paluajtshme	34,285,453	18,133,001
Ekspozime (kredi) me probleme	1,279,840	1,287,256
Ekspozime në formën e obligacioneve të garantuara	-	-
Ekspozime në formën e titujve të sipërmarrjeve të investimeve kolektive SIK	-	-
Ekspozime ndaj kategorive të klasifikuara me rrezik të lartë	18,109,799	27,164,698
Ekspozime në zëra të tjerë	14,205,625	16,224,285
Totali (*)	465,007,369	205,509,026

(*) Totali i tabelës së mësipërme nuk kuadron me totalin e Rrezikut Të Kredisë - Asetet e Ponderuara me Rrezik (fq. 13) sepse në tabelën më lart nuk janë përfshirë zerat: “Ekspozime Titullzimi” dhe “Rreziku i Kunderpartise”.

Tabela 8: Teknikat e zbutjes së rrezikut

Banka llogarit vlerën e ekspozimit, në rastet kur ky ekspozim është subjekt i mbrojtjes së financiar të kredisë, duke konsideruar teknikat e zbutjes së rrezikut të kredisë, dhe më specifikisht - mbrojtjen e financiar të kredisë, në përputhje me kreun IV të rregullores Nr. 48, datë 31.07.2013 “Për raportin e mjaftueshmërisë së kapitalit”. Per qëllime të llogaritjes së shumave të ekspozimeve të ponderuara me rrezikun, për rrezikun e kredisë, gjatë zbatimit të metodës gjithëpërfshirëse të kolateralit financiar Banka merr në konsideratë mospërputhjet midis maturitetit të ekspozimit dhe atij të kolateralit financiar, mospërputhjen e monedhave si dhe rregullojnë luhatshmërinë e vlerës së kolateralit, me rezultatet e mëposhtme:

Klasat e ekspozimeve për Rrezikun e Kredisë dhe Kundërpartisë (000/lekë)	Totali i Aktiveve me rrezik (perpara faktoreve të konvertimit dhe ponderimeve)	Metodat e zbutjes së rrezikut të kredisë: Mbrojtja e financuar e kredisë, Metoda gjithëpërfshirëse e kolateralit financiar	Vlera e ekspozimit total pas aplikimit të metodave të zbutjes së rrezikut të kredisë
Ekspozime ose ekspozime të mundshme ndaj qeverive qendrore ose bankave qendrore	201,891,320	-	201,891,320
Ekspozime ose ekspozime të mundshme ndaj bankave shumëpaleshe të zhvillimit	3,187,988	-	3,187,988
Ekspozime ose ekspozime të mundshme ndaj insitucioneve të mbikqyrura	121,312,534	4,093,513	117,219,021
Ekspozime ose ekspozime të mundshme ndaj qeverive rajonale ose autoriteteve lokale	201,349	-	201,349
Ekspozime ose ekspozime të mundshme ndaj organeve administrative dhe ndërmarrjeve jo tregtare	-	-	-
Ekspozime ose ekspozime të mundshme ndaj shoqërive tregtare (korporatave)	47,829,365	211,659	47,617,706
Ekspozime ose ekspozime të mundshme ndaj portofoleve me pakicë (retail)	22,704,096	1,886,595	20,817,501
Ekspozime ose ekspozime të mundshme të siguruar me kolateral pasuri të paluajtshme	34,285,453	-	34,285,453
Ekspozime (kredi) me probleme	1,279,840	2,877	1,276,963
Ekspozime ndaj kategorive të klasifikuara me rrezik të lartë	18,109,799	-	18,109,799
Ekspozime në zera të tjere	14,205,625	-	14,205,625
Totali	465,007,369	6,194,644	458,812,725

Tabela 9: Rreziku i kredisë së kundërpartisë

Banka, për të mbrojtur disa aspekte të aktivitetit me luhatshmëri të lartë dhe realizimin e fitimeve, ka investuar në tre tipe instrumentesh derivative mbi banak (OTC). Specifikisht këto instrumente janë:

- i- *Swap*-et e monedhës;
- ii- Kontrata të së ardhmes që kanë të bëjnë me titujt ose indekset në tituj;
- iii- Kontrata financiare të diferencave.

Këto instrumenta administrohen sipas përcaktimeve në Rregulloren Nr. 48, “Për Raportin e Mjaftueshmërisë së Kapitalit”, kreu VI Rreziku i kredisë së kundërpartisë. Sipas kësaj rregulloreje, vlera e ekspozimit të këtyre instrumentave llogaritet duket përdorur një nga dy metodat e mëposhtme:

- a) Metodën e ekspozimit original për *swap*-et e monedhës;
- b) Metodën e market-to-market për kontratat e së ardhmes mbi indekset në tituj dhe kontrata financiare të diferencave (CFD).

Në tabelën e mëposhtme, janë paraqitur vlerat e kërkesës për kapital për secilën prej klasave të aktiveve, të cilat mbartin rrezik kredie të kundërpartisë:

Rreziku i Kundërpartisë (000/leke)	31 Mars 2022
Klasat e Ekspozimeve	Ekspozimet e Ponderuara me Rrezik
Ekspozime me Institucionet e Mbikqyrura	943,245
Kërkesa për Kapital për Rrezikun e Kundërpartisë	943,245

Tabela 10: Titullzimi

Banka ka hartuar politikë të qartë për mënyrën e tregtimit, monitorimit, kontrollit dhe politikat kontabël për operacionet e titullzimit. Aktualisht, BKT-ja është e ekspozuar në një operacion titullzimi, ku është në rolin e investitorit në një skemë titullzimi.

I. Rreziku i Kredisë (000/leke)	ECAI i Njohur
A. Klasat e ekspozimit	
Ekspozime në pozicione të krijuara nga titullzimi (securitization)	Moody's; Fitch; S&P
- Emek Asset Fund	Na

Në tabelën e mëposhtme, janë dhënë ekspozimet që ka Banka në Titullzim:

Ekspozimi ne Titullzim 31.03.2022 (000/leke)	Ekspozimi Total
Ekspozimi Total	-
Kërkesa për kapital në Titullzim	-

Tabela 11: Rreziqet e tregut: Informacion i përgjithshëm

Vlerësimi i kërkesës për kapital për rrezikut e tregut llogaritet bazuar në Rregulloren Nr. 48, “Për Raportin e Mjaftueshmërisë së Kapitalit”, kreu VII Rreziku i Tregut. Në përputhje me rregulloren dhe bazuar në strukturën e librit të bankës dhe librit të tregtueshëm, Banka llogarit kërkesën për kapital për rrezikun e tregut si shumë të:

- a) Kërkesës për kapital për aktivitetin në librin e tregtueshëm, nëse plotësohen kriteret sipas shënimit më poshtë:
 - i. Kërkesën për kapital për rreziqet e pozicionit;
 - ii. Kërkesën për kapital për rrezikun e përqendrimit.

- b) Kërkesës për kapital rregullator për të gjitha pozicionet e bankës (pozicione në librin e tregtueshëm dhe pozicione në librat e bankës), e cila përfshin:
- i. Kërkesën për kapital për rrezikun e kursit të këmbimit;
 - ii. Kërkesën për kapital për rrezikun e shlyerjes.

Shënim: Banka llogarit kërkesë për kapital për aktivitetin në librin e tregtueshëm, siç specifikohet në kreun III të rregullores, në rast se plotësohen kushtet e mëposhtme:

- a) Gjatë dy gjashtëmujorëve të fundit, raporti i vlerës mesatare kontabël të librit të tregtueshëm ndaj totalit të aktivitetit nuk është më i lartë se 5%. Në asnjë kohë ky raport nuk është më i lartë se 6%;
- b) Gjatë dy gjashtëmujorëve të fundit, vlera mesatare kontabël e librit të tregtueshëm nuk është më e lartë se 15 milionë euro. Në asnjë kohë kjo vlerë nuk është më e lartë se 20 milionë Euro.

Rreziqet e Tregut (000/leke)	31.03.2022	
	Kërkesa për kapital	Ekspozimi i ponderuar me rrezik (Kërkesa për kapital *12.5)
Shuma e ekspozimeve të ponderuara me rrezik për rreziqet e tregut	2,045,207	25,565,083
Shuma e ekspozimit me rrezik për rrezikun e shlyerjes	-	-
Rreziku i shlyerjes në librin e bankës	-	-
Rreziku i shlyerjes në librin e tregtueshëm	-	-
Shuma e ekspozimit me rrezik për rrezikun e pozicionit, kursit të këmbimit dhe mallrave (SA)	2,045,207	25,565,083
Rreziku i pozicionit të titujve të borxhit	1,041,998	13,024,968
Rreziku i pozicionit të instrumentave të kapitalit	-	-
Rreziku i kursit të këmbimit	1,003,209	12,540,115
Rreziku i investimeve në mallra	-	-

Tabela 12: Rreziku operacional

Vlerësimi i kërkesës për kapital për rrezikut operacional llogaritet bazuar në Rregulloren Nr. 48, “Për Raportin e Mjaftueshmërisë së Kapitalit”, kreut VIII Rreziku Operacional, sipas metodës së treguesit bazik të përcaktuar në këtë rregullore. Sipas kësaj metode, kërkesa për kapital llogaritet si mesatarja e tre viteve të fundit të të ardhurës neto, sipas çdo periudhe raportuese. Kërkesa për kapital është bazuar në të ardhurën neto të viteve 2021, 2020 dhe 2019 dhe një koeficienti α prej 15%.

Rreziku Operacional (000/leke)	31.03.2022	
	Kërkesa për kapital	Ekspozimi i ponderuar me rrezik (Kërkesa për kapital *12.5)
Shuma e ekspozimit të ponderuar me rrezik për rrezikun operacional	1,853,245	23,165,563
Metoda e Treguesit Bazik (BIA)	1,853,245	23,165,563

Tabela 13: Ekspozimet në instrumenta të kapitalit: informacion mbi pozicionet e përfshira në librin e bankës

N/A

Tabela 14: Rreziku i normës së interesit në librin e bankës

Banka ka ndërtuar sistemin e menaxhimit të rrezikut të normës së interesit bazuar në Udhëzimin Nr. 33, “Mbi Administrimin e Rrezikut të Normës së Interesit në Librin e Bankës”, në politikën e miratuar së brendshmi mbi “Menaxhimin e Rreziqeve të Tregut” si dhe praktikën më të mira ndërkombëtare, Udhëzimi i Komitetit të Basel, Qershor 2004. Politika e menaxhimit të rrezikut të tregut përcakton autoritetet dhe funksionet e përfshira në procesin e menaxhimit të normës së interesit, duke specifikuar gjithashtu ndarjen dhe pavarësinë midis funksioneve të biznesit, operationale dhe të monitorimit e kontrollit. Politika është aprovuar dhe rishikohet periodikisht nga Këshilli Drejtues.

Burimet kryesore të lidhura me rrezikun e normës së interesit vlerësohen:

- i- rreziku i riçimit;
- ii- rreziku i kurbës së kthimit (*yield*);
- iii- rreziku bazë, dhe
- iv- rreziku i opsioneve.

Ndryshimi i normave të interesit mund të ndikojë në të ardhurat e bankës dhe në vlerën ekonomike të aktiveve dhe pasiveve të bankës. Me qëllim matjen e efektit të një ndryshimi të mundshëm të normave të interesit në të ardhurat e bankës, llogaritet vlera e ekspozimit të bankës ndaj rrezikut të normës së interesit, duke zbatuar kriteret dhe supozimet si më poshtë:

- a) Analizohen në mënyrë specifike ato monedha të cilat përbëjnë të paktën 5% të totalit të aktivitetit, pra ALL, EUR dhe USD. Monedhat e tjera analizohen në mënyrë të agreguar;
- b) Në analizë konsiderohen aktivitetet dhe pasivitetet, brenda dhe jashtë bilancit, që janë të ndjeshme ndaj normës së interesit;
- c) Aktivitetet dhe pasivitetet e ndjeshme ndaj normës së interesit shpërndahen në intervale kohore bazuar në afatin e maturimit për aktivitetet dhe pasivitetet që kanë një normë fikse interesi dhe sipas datës së rikupimit për ato që kanë një normë të ndryshueshme interesi. Për disa nga zërat më të rëndësishëm të aktiveve ose pasiveve që nuk përfshihen në dy kategoritë e mësipërme, shpërndarja bëhet si më poshtë:
 - a. Rezerva e detyrueshme në Lek pranë Bankës së Shqipërisë raportohet në intervalin kohor “deri në 1 muaj”, ndërsa rezerva e detyrueshme në monedhë të huaj konsiderohet si pozicion jo i ndjeshëm ndaj rrezikut të normës së interesit;
 - b. Llogaritë rrjedhëse dhe depozitat pa afat, në pasiv të bilancit, shpërndahen si më poshtë:
 - a) 25% e llogarive rrjedhëse dhe depozitave pa afat raportohen në intervalin kohor “at sight” (menjëherë/pa afat);
 - b) Pjesa tjetër, 75% shpërndahen në mënyrë proporcionale me numrin e muajve që përmbajnë intervalet kohore nga “deri në 1 muaj” në “4-5 vjet”;
 - c. Kreditë me problem raportohen në intervalin kohor “2-3 vjet”.
- d) Ndjeshmëria e të gjithë pozicioneve në librin e bankës ndaj luhatshmerisë së normave të interesit vlerësohet duke zbatuar një *shock* të normës së interesit prej 200 pikësh bazë në kohëzgjatjen e modifikuar të çdo intervali kohor.

Analiza e ndryshimit të ekspozimit në librin e bankës me qëllim të matjes së rrezikut të normës së interesit kryhet dhe raportohet në baza tremujore.

Rreziku i Normës së Interesit – Ndryshimi i Vlerës së Ekspozimit (000/leke)	Totali i pozicioneve të ponderuara
Pozicionet e ponderuara neto ne monedhen ALL- (FIR+VIR)	4,174,735
Pozicionet e ponderuara neto ne monedhen USD - (FIR+VIR)	2,414,012
Pozicionet e ponderuara neto ne monedhen EUR - (FIR+VIR)	2,105,957
Pozicionet e ponderuara neto ne monedhat e tjera (GBP, CAD, AUD, CHF, TRY) - (FIR+VIR)	208,662
Ndryshimi ne vleren e ekspozimit	8,903,366
Kapitali rregullator	47,290,817
(Ndryshimi ne vleren e ekspozimit / kapitali rregullator) * 100	18.83%

Tabela 15: Rreziku likuiditetit

Banka ka ndërtuar sistemin e menaxhimit të rrezikut të likuiditeti bazuar në Rregulloren Nr. 71, “Për Administrimin e Rrezikut të Likuiditetit” dhe në politikën e miratuar së brendshmi mbi “Menaxhimin e Rrezikut të Likuiditetit”. Politika e menaxhimit të rrezikut të likuiditetit përcakton autoritetet dhe funksionet e përfshira në procesin e menaxhimit të likuiditetit, duke specifikuar gjithashtu ndarjen dhe pavarësinë midis funksioneve të biznesit, operacionale dhe të monitorimit e kontrollit. Politika është aprovuar dhe rishikohet periodikisht nga Këshilli Drejtues dhe përgjegjësia i përket Komitetit të Aktiveve dhe Detyrimeve (ALCO).

Situata e likuiditetit monitorohet në baza ditore duke kontrolluar nivelin e aktiveve likuide ndaj pasiveve që maturohen për 12 muaj, si dhe ecurinë e flukseve (kumulative) hyrëse dhe dalëse, sipas supozimeve të përcaktuara së brendshmi. Supozimet e brendshme të bankës marrin në konsideratë afatet kontraktuale të zërave të bilancit, sjelljen historike të klientëve të bankës në lidhje me shlyerjen e detyrimeve dhe rinovimin e depozitave dhe mundësinë e letrave më vlerë për tu konvertuar apo për të gjeneruar likuiditet.

Norma e Likuiditetit_Dhjetor 2021

Aktivët Likuide - Pasivët Afatshkurtra (000/leke)	ALL	Monedha të huaja	Totali
Totali i Aktiveve Likuide	25,133,043	52,971,295	78,104,338
Totali i Pasiveve Afatshkurtra me afat te mbetur maturimi deri ne 1 vit	145,292,363	174,435,200	319,727,563
Ratio e Likuiditetit (në %)	17.30%	30.37%	24.43%
Limiti i lejuar	15.00%	20.00%	20.00%

AKTIVET SIPAS MATURIMIT TË MBETUR

(000/ lekë)	Dite				Muaj			Vite		TOTALI
	1 (O/N)	2-7	8-15	16-30	1-3	3-6	6-12	1-5	> 5	
VEPRIME ME THESARIN DHE NDËRBANKARE	19,619,683	10,748,172	570,784	51,989,088	6,501,496	5,187,314	14,098,246	7,202,949	83,074	116,000,806
Arka	3,584,870	-	-	-	-	-	-	-	-	3,584,870
Llogari rrjedhëse në bankën qendrore	-	465,169	-	-	-	-	-	-	-	465,169
Rezerva të detyrueshme	-	-	-	33,008,862	-	-	-	-	-	33,008,862
Depozita në bankën qendrore	-	-	-	-	-	-	-	-	-	-
Hua për bankën qendrore	-	-	-	-	-	-	-	-	-	-
Llogari të tjera në bankën qendrore	-	-	-	-	-	-	-	-	-	-
Bono thesari	-	-	-	9,610	3,189,053	2,842,501	9,202,505	-	-	15,243,668
Bono të tjera të pranueshme për rifinancim me bankën qendrore	-	-	-	-	-	-	-	-	-	-
Llogari rrjedhëse në institucione financiare rezidente	-	-	-	-	-	-	-	-	-	-
Llogari rrjedhëse në institucione financiare jo rezidente	-	-	-	15,845,287	-	-	-	-	-	15,845,287
Depozita në institucione financiare rezidente	-	109,461	-	-	-	-	-	-	-	109,461
Depozita në institucione financiare jo rezidente	16,034,813	10,055,787	486,496	-	1,484,293	-	-	-	-	28,061,389
Hua për institucione financiare rezidente	-	117,755	84,287	-	167,641	233,348	1,246,016	1,249,054	83,074	3,181,175
Hua për institucione financiare jo rezidente	-	-	-	735,870	1,660,510	2,111,465	2,668,851	5,953,896	-	13,130,591
Llog. të tjera në institucione financiare	-	-	-	2,389,459	-	-	980,875	-	-	3,370,334
VEPRIMET ME KLIENTËT	285,405	85,278	701,060	745,482	1,791,050	2,337,445	13,491,334	40,212,551	31,221,158	90,870,764
Hua standarte	61,829	83,105	638,912	726,972	1,511,082	2,015,383	12,756,325	32,755,171	29,632,135	80,180,914
- linje kredie	2,366	16	39,815	52,837	64,972	43,725	173,213	-	-	376,945
- kredi me keste	59,463	83,089	599,097	674,134	1,446,110	1,971,658	12,583,112	32,755,171	29,632,135	79,803,969
Hua në ndjekje	223,576	2,173	62,148	18,510	279,968	322,063	735,009	4,338,564	646,644	6,628,656
- linje kredie	-	-	-	-	-	-	-	-	-	-
- kredi me keste	223,576	2,173	62,148	18,510	279,968	322,063	735,009	4,338,564	646,644	6,628,656
Hua nënstandard	-	-	-	-	-	-	-	740,690	604,827	1,345,517
Hua të dyshimta	-	-	-	-	-	-	-	269,062	156,573	425,635
Hua të humbura	-	-	-	-	-	-	-	2,109,063	180,978	2,290,041
Llogari të tjera të klientëve	-	-	-	-	-	-	-	-	-	-
VEPRIME ME ADMINISTRATËN PUBLIKE	-	1,421	475	5,622	11,632	18,827	37,657	121,388	12,528	209,550
Llogari rrjedhëse	-	-	-	-	-	-	-	-	-	-

Kredi	-	1,421	475	5,622	11,632	18,827	37,657	121,388	12,528	209,550
Llogari të tjera	-	-	-	-	-	-	-	-	-	-
TRANSAKSIONE TË LETRAVE ME VLERË	-	784,834	-	2,606,092	5,009,245	18,631,579	26,122,185	122,595,863	67,976,854	243,726,653
Letra me vlerë me të ardhura fikse (BONDE)	-	784,834	-	2,606,092	5,009,245	17,063,215	23,521,555	122,595,863	67,976,854	239,557,659
Letra me vlerë me të ardhura të ndryshueshme	-	-	-	-	-	-	2,600,631	-	-	2,600,631
Letra me vlerë të blera sipas marrëveshjes së rishitjes REPO	-	-	-	-	-	1,568,364	-	-	-	1,568,364
Të tjera	-	-	-	-	-	-	-	-	-	-
ASETE TË TJERA	-	-	-	2,505,787	-	-	5,067,705	1,925,941	5,422,003	14,921,436
I-TOTALI I AKTIVEVE	19,905,088	11,619,705	1,272,319	57,852,072	13,313,423	26,175,166	58,817,127	172,058,691	104,715,617	465,729,209
II- Zerat jashte bilancit	358,012	4,219,109	-	-	1,451,230	18,578	7,767,443	9,060,690	-	22,875,062
-Angazhime financiare te dhena kliente (pjesë e paperdorur e linjave te kredise)	-	-	-	-	-	-	6,543,468	-	-	6,543,468
-Angazhime financiare te dhena Institucione te krediti (pjesë e paperdorur e linjave te kredise)	-	-	-	-	-	-	-	-	-	-
- fonde (valute + leke) e blere ne afat	358,012	4,219,109	-	-	1,451,230	18,578	1,223,975	9,060,690	-	16,331,594
TOTAL (I+II)	20,263,100	15,838,814	1,272,319	57,852,072	14,764,654	26,193,744	66,584,570	181,119,381	104,715,617	488,604,271

PASIVET SIPAS MATURIMIT TË MBETUR

(000/ lekë)	Dite				Muaj			Vite		TOTALI
	1 (O/N)	2-7	8-15	16-30	1-3	3-6	6-12	1-5	> 5	
VEPRIMET ME INSTITUCIONET FINANCIARE	-	24,397,905	-	1,517,583	2,854,979	250,632	2,619,218	1,431,675	-	33,071,993
Llogari rrjedhëse të bankës qendrore	-	8,823	-	-	-	-	-	-	-	8,823
Depozita të marra nga banka qendrore	-	-	-	-	-	-	-	-	-	-
Huamarrje nga banka qendrore	-	-	-	-	-	-	-	-	-	-
Llogari të tjera me bankën qendrore	-	-	-	-	-	-	-	-	-	-
Bono thesari të shitura sipas marrëveshjes së riblerjes REPO	-	20,866,389	-	1,263,334	2,172,852	-	-	-	-	24,302,575
Bono të tjera të shitura sipas marrëveshjes së riblerjes REPO	-	-	-	-	-	-	-	-	-	-
Llogari rrjedhëse të institucioneve financiare rezidente	-	2,105,550	-	-	-	-	-	-	-	2,105,550
Llogari rrjedhëse të institucioneve financiare jo rezidente	-	113,468	-	-	-	-	-	-	-	113,468
Depozita të marra nga institucionet financiare rezidente	-	1,108,029	-	254,249	682,127	250,632	2,619,218	1,426,409	-	6,340,664

Depozita të marra nga institucionet financiare jorezidente	-	194,430	-	-	-	-	-	-	-	-	194,430
Huamarrje nga institucionet financiare rezidente	-	-	-	-	-	-	-	-	-	-	-
Huamarrje nga institucionet financiare jorezidente	-	-	-	-	-	-	-	-	-	-	-
Llogari të tjera të institucioneve financiare	-	1,216	-	-	-	-	-	5,266	-	-	6,482
VEPRIME ME KLIENTËT	1,109,463	175,214,802	4,555,155	6,286,629	22,708,938	51,594,007	48,767,236	43,493,497	4,367,097	4,367,097	358,096,824
Llogari rrjedhëse	-	117,511,905	-	-	-	-	-	-	-	-	117,511,905
Llogari depozitash pa afat	-	46,348,071	-	-	-	-	-	-	-	-	46,348,071
Llogari depozitash me afat	1,055,853	3,714,921	4,555,155	6,286,629	22,708,330	51,594,007	48,767,236	43,417,361	4,367,097	4,367,097	186,466,588
Certifikata depozitash	-	-	-	-	-	-	-	-	-	-	-
Llogari të tjera të klientëve	53,610	7,639,905	-	-	608	-	-	76,137	-	-	7,770,260
VEPRIME ME ADMINISTRATEN PUBLIKE	-	1,999,309	-	-	-	-	-	-	-	-	1,999,309
Llogari rrjedhëse	-	299,013	-	-	-	-	-	-	-	-	299,013
Llogari depozitash pa afat	-	-	-	-	-	-	-	-	-	-	-
Llogari depozitash me afat	-	1,700,296	-	-	-	-	-	-	-	-	1,700,296
Hua të marra nga administratat publike	-	-	-	-	-	-	-	-	-	-	-
Llogari të tjera të administratave publike	-	-	-	-	-	-	-	-	-	-	-
VEPRIME ME LETRAT ME VLERË	-	2,277,038	-	-	-	-	-	-	-	-	2,277,038
Borxhe të përfaqësuara nga letrat me vlerë	-	-	-	-	-	-	-	-	-	-	-
Letra me vlerë të shitura sipas marrëveshjes së riblerjes REPO	-	2,277,038	-	-	-	-	-	-	-	-	2,277,038
Të tjera	-	-	-	-	-	-	-	-	-	-	-
DETYRIME TË TJERA	-	812,147	2,758,145	-	-	-	-	-	-	-	3,570,292
BURIMET E PËRHERSHME	23,405	2,369	17,481	8,459	97,955	80,331	306,595	4,622,243	50,214,318	50,214,318	55,373,157
I-TOTALI I PASIVEVE	1,132,868	204,703,569	7,330,782	7,812,672	25,661,873	51,924,970	51,693,050	49,547,415	54,581,415	54,581,415	454,388,613
II- Zerat jashte bilancit	-	3,662,263	-	-	1,450,968	18,428	1,223,838	9,976,097	-	-	16,331,594
-Angazhime financiare te marra (pjesë e paperdorur e linjave te kredise)	-	-	-	-	-	-	-	-	-	-	-
- fonde (valute + leke) e shitur ne afat	-	3,662,263	-	-	1,450,968	18,428	1,223,838	9,976,097	-	-	16,331,594
TOTAL (I+II)	1,132,868	208,365,832	7,330,782	7,812,672	27,112,841	51,943,398	52,916,888	59,523,512	54,581,415	54,581,415	470,720,207

Tabela 16: Depozita ekuivalente e kapitalit të degës së bankës së huaj

N/A

Tabela 17: Matja dhe kontrolli i kufijve të rrezikut të degës së bankës së huaj

N/A

Tabela 18: Politikat e shpërblimit

Informacion cilësor (a):

i- Komiteti i Burimeve Njerëzore të Bankës kryen funksionin e Komitetit të Shpërblimit. Anëtarët e Komitetit të Burimeve Njerëzore emërohen nga Bordi i Drejtorëve. Anëtarët kanë mandat të pacaktuar.

Përbërja e Komitetit të Burimeve Njerëzore:

- 1- Drejtori i Përgjithshëm – Kryetar i Komitetit
- 2- Drejtori i Grupit të Marketingut dhe Operacioneve – Anëtar
- 3- Drejtori i Grupit të Bankingut të Biznesit dhe Individual – Anëtar
- 4- Drejtuesi i Departamentit të Burimeve Njerëzore – Anëtar (Raportues, pa të drejtë vote)
- 5- Drejtuesi i Departamentit të Rrjetit të Degëve-Anëtar (pa të drejtë vote)

Njësia raportuese dhe zbatuese e Vendimeve të Komitetit të Burimeve Njerëzore është Departamenti i Burimeve Njerëzore.

ii- Politika e shpërblimit të bankës ka qëllim, të shpërblejë dhe të motivojë financiarisht punonjësit e bankës dhe duke ofruar një paketë pagesë sa më kompetitive duke inkurajuar arritjen e rezultateve sa më të larta dhe të qëndrueshme. Të lidhë objektivat personale me ato të kompanisë dhe të ulë riskun e personelit sipas parimeve të Qeverisjes së Korporatës.

Politika e shpërblimit aplikohet për të gjithë punonjësit pavarësisht linjave dhe fushave të punës.

iii- Të gjitha linjat kanë riskun e punës së tyre, i cili është në raport të drejtë me autoritetin dhe përgjegjësitë që ato mbulojnë, datë 31 Mars 2022.

- Linja e Biznesit ka 290 punonjës
- Linja e Operacioneve ka 413 punonjës
- Linja e Auditit ka 28 punonjës
- Linja e Riskut ka 63 punonjës
- Linja e IT ka 99 punonjës
- Linja e Burimeve Njerëzore ka 9 punonjës
- Linja e Stafit Suport 21 punonjës
- Drejtuesit Ekzekutivë janë 8 punonjës.

Informacion cilesor (b):

- i- Objektivat i politikës së shpërblimit synojnë motivim financiar të punonjësve mbështetur mbi parimin e barazisë/drejtësisë të vlerësuar sipas kriterëve të merita/performaca, përgjegjësia/funksioni, eksperiencia/qendrueshmëria, nivelin profesional/edukimi, nivelin e riskut dhe konkurrenca e tregut.
- ii- Nuk ka pasur ndryshim të politikave të shpërblimeve gjatë kësaj periudhe.
- iii- Banka ka siguruar procedurat standarde dhe e politikave të shpërblimeve dhe kompensimit në teresi, të cilat bëjnë diferencimin në përpjesëtim të drejtë për linjat e punonjësve që mbartin risk më të lartë në punë me qëllim motivimin e tyre sa më të madh.

Informacion sasior (c):

- i- Banka merr në konsideratë dhe bën përpjekjet maksimale për evitimin e riskut gjatë procesit të zbatimit të masës së shpërblimit duke zbatuar rigorozisht parimet e drejtësisë/barazisë në trajtimin e punonjësve, aplikimin standard dhe të njëtrajtshëm të kriterëve të vendosura për shpërblim, informimin e barabartë të të gjithë punonjësve për politikën dhe procedurat që lidhen me shpërblimin dhe transparencën në zbatim.
- ii- Masat kryesore të përdorura nga Banka për të vlerësuar efektshmërinë e politikave të shpërblimit dhe vlerësimin e riskut janë rezultatet e detajuara të sondazheve/pyetesoreve të kryera periodikisht për të gjithë punonjësit mbi këto politika të cilat janë matës të riskut, dhe të cilat vlerësojnë riskun e brendshëm jo vetëm për shpërblimet por edhe për politikën e kompensimit financiar dhe të benefiteve në teresi.
Në lidhje me matjen e riskut të jashtëm, Banka merr pjesë në survey zyrtare vjetore, organizuar nga Shoqata e Bankave për tregun bankar në lidhje me kompensimet dhe benefitet.

Informacion sasior (d):

- i- Matës të kryesore të performancës për bankën dhe për punonjësit janë:
Treguesit financiarë, pjesa e tregut sipas produkteve dhe në teresi, performanca e punonjësit, njësive, përgjegjësia/funksioni, eksperiencia/qendrueshmëria, niveli profesional/edukimi.
- ii- Mesatarja e treguesit shpërblime vjetore/pagën bazë vjetore = 5.7%.
- iii- Kontrolli kufizues i politikës së shpërblimeve.

Informacion sasior (e):

Banka aplikon Politikën e Planit të Investimit për stafin e nivelin drejtues, e cila parashikon e investimin (ngurtesimin) 2 vjeçar të vlerësuar se bonusit të performancës për këtë segment me norme atraktive të interesit. Punonjësi përfiton principalin+interesin e investimit pas maturimit 2 vjeçar në bazë të performancës së qendrueshme dhe vazhdimin të punës në bankë.

Gjithashtu përshtatja e politikës së pagave dhe shpërblimeve në periudhë afatgjatë lidhet me kriteret e performancës së bankës, indeksin e cmimeve të konsumit dhe performancës individuale dhe konkurrenca brenda tregut bankar.

Informacion sasior (f):

Format e shperblimeve të punonjesve sipas elementeve te ndryshueshem te kriterëve janë si me poshte:

- 1- Shperblimet individuale – kriter performance e matshme ne realizimin e traqeteve per produkte dhe sherbime.
- 2- Shperblimet per njesite – kriter performance e e matshme e treguesve të njesise per produkte dhe sherbime.
- 3- Shperblimet per projekte – kriter realizimi ne kohe i projekteve dhe perfitueshmeria e tyre.
- 4- Shperblimet per Stafin Drejtues – kriter performance individuale, e njesise dhe bankes.

Informacion sasior (g):

Gjatë vitit 2022 është zhvilluar 1 mbledhje e Komitetit të Personelit. Anëtarët e Komitetit të personelit duke qenë punonjës të BKT, për pjesëmarrjen e tyre në këtë komitet nuk trajtohen me pagesë të vecantë.

Tabela 19: Format dhe elementët e shpërblimit për Këshillin Drejtues dhe drejtuesit ekzekutivë

Vlera totale e agreguar e pagesave dhe shpërblimeve për Këshillin Drejtues dhe drejtuesit ekzekutivë është bërë në “cash” dhe përfshihet tek zëri i shpenzimeve të personelit. Detajet janë si më poshtë (në mijë Lek):

	Viti i mbyllur më 31 Mars 2022	Viti i mbyllur më 31 dhjetor 2021
Këshilli Drejtues	394,932	187,032
Drejtuesit ekzekutivë	625,037	251,533
	1,019,969	438,565

Tabela 20: Politikat kontabël

Baza e përgatitjes

Pasqyrat e konsoliduara financiare janë të shprehura në Lek, të rrumbullakosura në mijëshen më të afërt, nëse nuk është shënuar ndryshe dhe janë përgatitur mbi bazën e kostos historike, përveç se për letrat me vlerë të vendosjes, të cilat llogariten me vlerën e tregut.

Parimet kontabël të zbatuara nga Banka, janë të njëjta me ato të përdorura në përgatitjen e pasqyrave të konsoliduara financiare për vitin e mbyllur më 31 dhjetor 2021.

(i) Filialet

Konsolidimi i një filiali fillon nga momenti kur Banka merr kontrollin mbi filialin dhe ndalon kur Banka humb kontrollin e filialit. Të ardhurat dhe shpenzimet e një filiali, të blerë apo shitur gjatë vitit përfshihen në pasqyrën e konsoliduar të të ardhurave dhe shpenzimeve nga data kur Banka mer kontrollin deri në datën kur Banka humbet kontrollin mbi njësinë.

Pasqyrat financiare të konsoliduara janë përgatitur duke përdorur politika kontabël të njëjta për transaksione të njëjta dhe ngjarje të tjera në rrethana të ngjashme.

(ii) Transaksionet e eliminuara gjatë konsolidimit

Të gjitha aktivet dhe detyrimet, kapitali, të ardhurat, shpenzimet dhe flukset e parave (përveç fitimeve dhe humbjeve nga transaksionet në monedhë të huaj) të lidhura me transaksionet ndërmjet anëtarëve të Grupit janë eliminuar plotësisht në konsolidim. Humbjet e porealizuara janë eliminuar në të njëjtën mënyrë si fitimet e porealizuara, por deri në masën që nuk ka evidencë për humbje të vlerës.

Transaksionet në monedhë të huaj

Transaksionet në monedhë të huaj janë kthyer me kursin e këmbimit në datën kur është kryer transaksioni. Aktivet dhe pasivet monetare, të shprehura në monedhë të huaj, të cilat kontabilizohen me koston historike në datën e transaksionit, janë këmbyer sipas kursit të këmbimit në datën e raportimit. Aktivet dhe pasivet jo monetare, të shprehura në monedhë të huaj, në vlerën e tyre historike, jepen me kursin e këmbimit në datën kur është bërë transaksioni. Diferencat që rrjedhin nga ndryshimi i kursit të këmbimit të valutave të aktiveve e pasiveve monetare janë treguar në pasqyrën e të ardhurave tek “Fitimi (humbja) nga rivlerësimi i valutave, neto”.

Kapitali i paguar është trajtuar si një zë monetar dhe është rivlerësuar në përputhje me parimin e shpjeguar më sipër. Sipas rregullores së Bankës së Shqipërisë, kapitali në monedhë të huaj duhet të paraqitet në bilanc i konvertuar me kursin e këmbimit në datën e transaksionit dhe një “rezervë rivlerësimi” e krijuar në kapitalin e aksionarëve që përfaqëson diferencën në Lek ndërmjet kursit të fundit të periudhës me kursin historik që përdoret për të regjistruar kapitalin e paguar në monedhë të huaj.

Arka dhe llogaritë me Bankën Qendrore

Arka dhe llogaritë me Bankën Qendrore përfshijnë kartëmonedha dhe monedha në arkë dhe gjendje të pakushtëzuara në bankat qendrore, subjekt i një rreziku jo domethënës ndaj ndryshimeve në vlerën e tyre të drejtë, dhe përdoren nga Banka në administrimin e angazhimeve afatshkurtra. Arka dhe llogaritë me Bankën Qendrore mbahen në pasqyrën e bilancit të konsoliduar me kosto të amortizuar.

Depozita dhe llogaritë me bankat

Depozitat dhe llogaritë me bankat përfshijnë depozita ndërbankare dhe zëra që janë në procesin e arkëtimit.

Bonot e thesarit

Bonot e thesarit janë klasifikuar në dy kategori si aktive të vendosjes ose deri në maturim dhe regjistrohen fillimisht me kosto plus interesin e përlllogaritur. Bonot e thesarit janë klasifikuar duke u bazuar në qëllimin dhe aftësinë e Bankës për t'i mbajtur deri në maturitet.

Letrat me vlerë të vendosjes

Letrat me vlerë të vendosjes janë instrumente jo-derivative të cilat janë klasifikuar si të mbajtura për shitje. Letrat me vlerë të vendosjes regjistrohen në çmimin e tregut, me interesin e përllogaritur për kuponat për t'u paguar. Çdo skonto ose prim i paguar mbi vlerën nominale në momentin e transferimit përllogaritet deri në datën e pagesës së principalit të letrës me vlerë. Letrat me vlerë të vendosjes, pas regjistrimit të tyre fillestar rimaten me vlerën e tregut dhe humbjet që shkaktohen nga ndryshimi i vlerës së tregut të letrave të vendosjes përfshihen tek fitimi dhe humbja neto për periudhën përkatëse. Këto letra me vlerë konsiderohen si të vendosjes pasi Banka ka si qëllim shitjen e tyre përpara datës së maturimit.

Letrat me vlerë të investimit

Letrat me vlerë të investimit që mbahen deri në maturim janë aktive financiare jo-derivative me pagesa fikse ose të përcaktuara dhe maturitet të përcaktuar, të cilat Banka ka synimin e qartë dhe aftësinë t'i mbajë deri në maturim, dhe të cilat nuk janë përcaktuar si me vlerë të drejtë nëpërmjet fitimit ose humbjes ose si të vlefshme për shitje. Investimet që mbahen deri në maturim mbahen me koston e amortizuar duke përdorur metodën e interesit efektiv, me interesin e përllogaritur për kuponat për t'u paguar. Çdo skonto ose prim i paguar mbi vlerën nominale në momentin e blerjes përllogaritet deri në datën e pagesës së principalit të letrës me vlerë.

Huatë dhe paradhëniet për klientët

Huatë dhe paradhëniet për klientët raportohen mbi vlerën e tyre neto me provigjionin e humbjeve specifike nga huatë. Provigjionet krijohen në zbatim të rregullores Nr. 62 të Bankës së Shqipërisë "Për administrimin e rrezikut të kredisë nga bankat dhe degët e bankave të huaja" (Rregullorja rrezikut të kredisë) e miratuar me vendim të Këshillit Mbikëqyrës datë 14 shtator 2011 (ndryshuar për here të fundit me date 30 Mars 2016). Rregullorja kërkon që Banka të klasifikojë huatë e saj në gjashtë kategori rreziku.

"Kredi me probleme" – janë kreditë e klasifikuara në tre kategoritë e fundit të klasifikimit të kredive.

Provigjionimi i interesit për kategoritë Nenstandarde, Dyshimta dhe të Humbura është 100%

Për çdo kategori rreziku, janë zbatuar normat e mëposhtme të provigjioneve:

Lloji i huasë	Ditë vonese për overdraftet	Ditë vonese për huatë me afat	Norma e provigjionit
Standarde	0 ditë	0 ditë	1%
E pakthyer në afat	1-30 ditë	1-30 ditë	1%
Në ndjekje	31-60 ditë	31-90 ditë	5%
Nënstandarde	61-90 ditë	91-180 ditë	20%
E dyshimtë	91-180 ditë	181-365 ditë	50%
E humbur	Mbi 180 ditë	Mbi 365 ditë	100%

Provigjionet për humbje nga huatë për degën e Kosovës janë krijuar në bazë të Rregullës "Për Përfundimin e rrezikut të kredisë nga bankat dhe degët e bankave të huaja" (e ndryshuar), miratuar nga Banka Qendrore e Kosovës më 9 nëntor 2012. Normat minimale të provigjionit të aplikuar nga dega për çdo kategori janë të njëjta me ato të aplikuar në Shqipëri.

Huatë dhe paradhëniet për klientët raportohen mbi vlerën e tyre neto me provigjionin e humbjeve specifike nga huatë e klasifikuara si nënstandarde, të dyshimta dhe të humbura. Provigjionet e krijuara për humbje të mundshme nga huatë e klasifikuara si standarde, të pakthyer në afat dhe në ndjekje janë regjistruar si provigjione statistikore në anën e detyrimeve të bilancit.

Të ardhurat dhe shpenzimet nga interesat

Të ardhurat dhe shpenzimet nga interesi njihen në pasqyrën e të ardhurave dhe shpenzimeve në bazë të metodës së interesit efektiv. Norma e interesit efektiv është norma që skonton pagesat dhe arkëtimet e ardhshme monetare gjatë jetës së aktivitetit ose detyrimit financiar (ose kur është e përshtatshme një periudhë më e shkurtër) për t'i barazuar me vlerën kontabël të aktivitetit ose detyrimit financiar.

Për llogaritjen e normës efektive të interesit, Banka vlerëson flukset monetare të ardhshme duke marrë parasysh të gjitha kushtet kontraktuale të instrumentit financiar, por jo humbjet e ardhshme.

Llogaritja e normës së interesit efektiv përfshin të gjitha komisionet e paguara ose të marra të cilat janë një pjesë përbërëse e normës efektive të interesit. Kostot e transaksioneve janë kosto shtesë të lidhura drejtpërdrejt me blerjen ose emetimin e një aktivi apo detyrimi financiar.

Të ardhurat nga tarifat dhe komisionet

Të ardhurat nga tarifat dhe komisionet rrjedhin nga shërbimet financiare që ofrohen nga Banka, si transferime fondesh, mbajtjen e llogarive, aktivitetet e huadhënies dhe të tregtimit financiar.

Të ardhurat dhe shpenzimet nga tarifat dhe komisionet, të cilat janë pjesë përbërëse e normës së interesit efektiv në një aktiv ose detyrim financiar përfshihen në matjen e normës së interesit efektiv. Të ardhura të tjera nga komisionet dhe tarifat njihen në momentin që ofrohen shërbimet e lidhura me to.

Shpenzime të tjera nga komisione dhe tarifa lidhen kryesisht me tarifa transaksionesh ose shërbimesh të cilat shpenzohen në momentin që shërbimet përfitohen.

Tatimi mbi fitimin

Banka përcakton shumën e tatueshme në fund të vitit në përputhje me legjislacionin Shqiptar të tatimeve. Në 31 Dhjetor të vitit 2021, tatimi mbi fitimin është i barabartë me 15% (2020: 15%) të fitimit të tatueshëm. Fitimi i tatueshëm llogaritet duke modifikuar fitimin para tatimit për zëra të caktuar të ardhurash dhe shpenzimesh në përputhje me legjislacionin shqiptar. Fitimi përpara tatimit bazohet mbi regjistrimet financiare të mbajtura nga Banka për qëllime rregullatore në përputhje me MRF dhe mund të ndryshojë ndjeshëm nga rezultati financiar i raportuar sipas Standardeve Ndërkombëtare të Raportimit Financiar ("SNRF"). Për më tepër, MRF nuk kërkon që Banka të masë dhe të regjistrojë aktivet dhe detyrimet e shtyra.

Në përcaktimin e shumës së tatimit të vitit Banka merr në konsideratë efektin e disa pozicioneve tatimore të pasigurta dhe nëse do ketë detyrime për tatime apo interesa shtesë. Banka beson se shpenzimet e saj të përlllogaritura për detyrime tatimore janë të përshtatshme për të gjithë vitet tatimore duke e bazuar vlerësimin e saj në shumë faktorë, përfshirë dhe interpretimin e legjislacionit tatimor dhe përvojat e mëparshme. Ky vlerësim mbështetet në vlerësime dhe supozime dhe mund të përfshijë disa gjykime për ngjarje të ardhshme. Informacione të reja që mund të bëhen të ditura, mund të bëjnë që Banka të ndryshojë vlerësimin e saj për përshtatshmërinë e detyrimeve tatimore ekzistuese; këto ndryshime do të ndikojnë shpenzimin tatimor në periudhën që bëhet përcaktimi.

Plani i pensionit

Banka ka krijuar një fond për planin e pensionit (Programi Mbështetës për Stafin – ‘SSP’) i sponsorizuar tërësisht nga punëdhënësi në vitin 2002. Shuma që do të regjistrohej tek ky fond, vendosej në fillim të vitit në masën 5% të shpenzimeve vjetore të planifikuara për pagat e personelit. Gjatë vitit, shuma e përlllogaritur regjistrohej tek pasqyra e të ardhurave dhe tek fondi në bazë mujore. Shumat që Banka i detyrohet punonjësve në bazë të planit të mësipërm do të rriten me të ardhura bruto nga interesi nga data që punonjësi largohet nga Banka deri në momentin e daljes në pension.

Shumat do t’u paguhen punonjësve vetëm kur ata arrijnë moshën e pensionit sipas ligjit shqiptar, në këste mujore të barabarta me një minimum prej 75% të pensionit të tyre shtetëror mujor derisa fondi i akumuluar për punonjësit konsumohet.

Bazuar në vendimin e Këshillit Drejtues, të hyrë në fuqi më 30 shtator 2010, Banka ka ndërprerë investimin në fondin SSP, duke e transformuar atë në Programin e Kreditimit të Qëndrueshmërisë së Stafit (‘SRCP’). Shuma e llogaritur për secilin punonjës përfitues nga SSP u ngurtësua në të njëjtën ditë. Shuma e ngurtësuar dhe interesi përkatës vjetor që do të gjenerohet nga investimi në të ardhmen në letra me vlerë të klasifikuara AAA deri në daljen në pension të punonjësit, do t’i shtohet fondit të investimit nga ana e Bankës.

Aktive të qëndrueshme dhe rregullim i ambienteve me qira

Pronat dhe pajisjet janë të shprehura me kosto minus amortizimin e akumuluar, i cili është llogaritur me mënyrën lineare mbi jetën e përdorimit të vlerësuar për këto aktive.

Toka nuk amortizohet.

Amortizimi është llogaritur në përputhje me normat e mëposhtme:

Ndërtesa dhe rregullimi i ambienteve me qira	5%
Mjete transporti	20%
Pajisje dhe mobilim zyre	20%
Pajisje TI dhe elektronike	25%
Pajisje	20%

Veprimet spot të këmbimit valutor

Banka gjatë aktivitetit normal të punës kryen veprime spot të këmbimit valutor, me data shlyerje pas një ose dy ditësh pas datës së transaksionit. Këto transaksione regjistrohen tek zërat jashtë bilancit në datën e transaksionit dhe njihen në datën e shlyerjes së transaksionit.