

**Banka Kombëtare Tregtare Sh.a., Tirana**

---

**Informacion sipas Rregullores “Për kërkesat minimale të publikimit të informacionit nga Bankat dhe degët e bankave të huaja”**

(Sipas Kërkesave të Rregullores Nr. 60, datë 29.08.2008, ndryshuar me vendimin nr. 25, datë 01.04.2015, të Këshillit Mbikëqyrës të Bankës së Shqipërisë)

**Për periudhën e mbyllur më 31 Mars 2023**

**PËRMBAJTJA:**

**Aneksi 1**

**Tabela 1: Informacion mbi aktivitetin kryesor, organizimin, drejtimin dhe kontrollin e bankave**

1. Informacion i përgjithshëm mbi bankën.
2. Informacion i përgjithshëm mbi degët e bankave të huaja
3. Informacion mbi strukturën e organizimit, të administrimit dhe të funksionimit të bankës duke përfshirë njësitë e saj funksionale dhe administrative, funksionet e tyre dhe marrëdhëniet raportuese dhe kontrolluese.
4. Informacion mbi aktivitetet e bankave.
5. Informacion mbi filialet e bankave dhe sipërmarrjet në të cilat bankat janë aksionere kryesore.
6. Informacion mbi borxhin e varur të Bankës.
7. Informacion mbi sipërmarrjet mëmë dhe sipërmarrjet aksionere kryesore në banka.
8. Informacion i degës së bankës së huaj lidhur me bankën-mëmë.

**Aneksi 2**

**Tabela 2: Bilanci kontabël, pasqyra e të ardhurave dhe shpenzimeve dhe në veçanti tregues të rentabilitetit**

**Tabela 3: Struktura e kapitalit rregulator**

**Tabela 4: Mjaftueshmëria e Kapitalit**

**Tabela 5: Informacion i përgjithshëm cilësor për ekspozimin ndaj rreziqeve**

**Tabela 6: Rreziku i kredisë: Informacion i përgjithshëm**

**Tabela 7: Rreziku i kredisë: Informacion për portofolin e kredisë sipas metodës standard**

**Tabela 8: Teknikat e zbutjes së rrezikut**

**Tabela 9: Rreziku i kredisë së kundërpatisë**

**Tabela 10: Titullzimi**

**Tabela 11: Rreziqet e tregut: Informacion i përgjithshëm**

**Tabela 12: Rreziku operacional**

**Tabela 13: Ekspozimet në instrumenta të kapitalit: informacion mbi pozicionet e përfshira në librin e bankës**

**Tabela 14: Rreziku i normës së interesit në librin e bankës**

**Tabela 15: Rreziku i likuiditetit**

**Tabela 16: Depozita ekuivalente e kapitalit të degës së bankës së huaj**

**Tabela 17: Matja dhe kontrolli i kufijve të rrezikut të degës së bankës së huaj**

**Tabela 18: Politikat e shpërblimit**

**Tabela 19: Format dhe elementët e shpërblimit për Këshillin Drejtues dhe drejtuesit ekzekutivë**

**Tabela 20: Politikat kontabël**

---

Tiranë, më 31/03/2023

---

## Aneksi 1

**Tabela 1: Informacion mbi aktivitetin kryesor, organizimin, drejtimin dhe kontrollin e bankave**

### 1. Informacion i përgjithshëm mbi bankën

Banka Kombëtare Tregtare Sh.a. është një bankë tregtare me numër unik identifikimi (NUIS) J62001011Q, themeluar në datën 01/01/1993 e cila ofron një gamë të gjerë me shërbime të plota.

### INFORMACION I PËRGJITHSHËM MBI BANKËN

Emri Subjektit	Banka Kombetare Tregtare
Forma juridike	Shoqeri Aksionere
Adresa	Tirane_Rruga e Vilave, Lunder 1
Numri - NIPT	J62001011Q
Data e themelimit	01/01/1993
Shuma kapitalit te regjistruar	300,000,000.30 USD
Shuma kapitalit te paguar	300,000,000.30 USD
Numri i aksioneve të emetuara	24,291,498
Vlera nominale e aksionit	12.35 USD
Rritja e kapitalit gjate tremujorit	N/A
Numri i aksioneve te rritura gjate tremujorit	N/A
Vlera nominale e kapitalit te rritur gjate tremujorit	N/A

### PASQYRA E NDRYSHIMIT TË KAPITALIT AKSIONAR MË 31 MARS 2023

(000/ lekë)	Kapitali Aksionar	Rezerva ligjore	Rezerva rivlerësimit	Fitimi i pashpërndarë	Totali
Gjendja më 31 Dhjetor 2022	33,727,923	6,433,047	(1,612,923)	11,982,717	50,530,764
Krijimi i rezervës ligjore	-	407,586	-	(407,586)	-
Rritja Kapitalit Aksionar	-	-	-	-	-
Dividend për t'u paguar	-	-	-	(5,216,500)	(5,216,500)
Fitimi Neto per periudhen	-	-	-	1,458,283	1,458,283
Fitimi i pashpërndarë nga operationet e huaja, i rregulluar me kursin e fundit të vitit	-	-	-	1	1
Lëvizje në rezervën e rivlerësimit	-	-	(927,000)	-	(927,000)
Gjendja më 31 Mars 2023	33,727,923	6,840,633	(2,539,923)	7,816,915	45,845,548

## INFORMACION MBI AKSIONERËT QË KANË PJESËMARRJE INFLUENCUESE

<b>Emri tregtar</b>	<b>Çalk Holding</b>
<b>Forma juridike</b>	<b>Shoqeri Aksionere</b>
<b>Adresa e regjistruar</b>	<b>Buyukdere Cad. No.163, 34394 – Zincirlikuyu, Istanbul-Turkey</b>
<b>Përqindjen e aksioneve me të drejta votimi</b>	<b>100%</b>

BKT është krijuar në formën aktuale ligjore më 30 dhjetor 1992, megjithëse dega e saj e parë është hapur në 30 nëntor 1925. BKT është subjekt i Ligjit nr. 8269 “Mbi Bankën e Shqipërisë” me dhjetor 1997 dhe i Ligjit nr. 9662 “Për Bankat në Republikën e Shqipërisë”, të datës 18 dhjetor 2006.

### 2. Informacion i përgjithshëm mbi degët e bankave të huaja

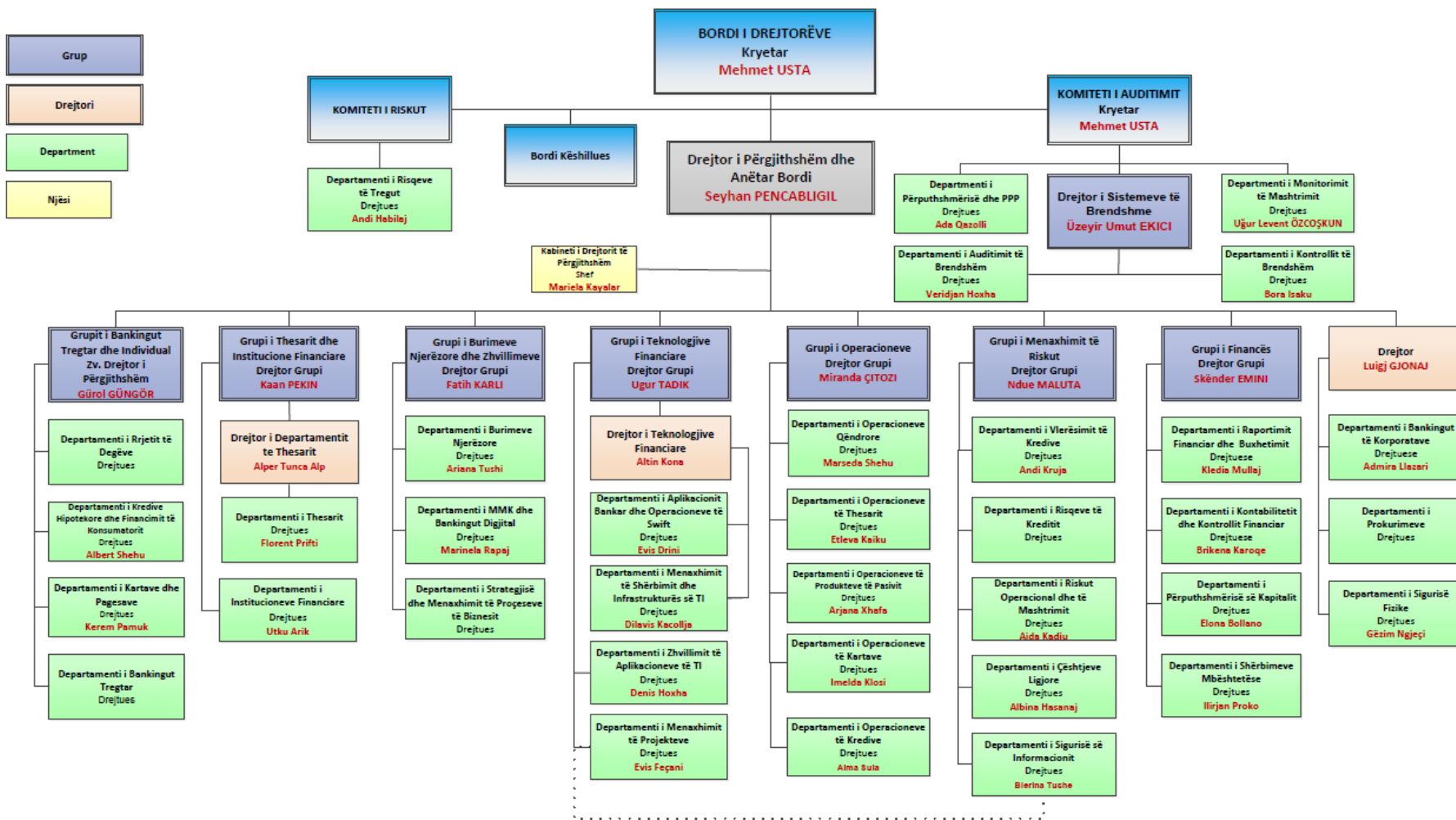
N/A

3. Informacion mbi strukturën e organizimit, të administrimit dhe të funksionimit të bankës, duke përfshirë njësitë e saj funksionale dhe administrative, funksionet e tyre dhe marrëdhëniet raportuese dhe kontrolluese



### STRUKTURA ORGANIZATIVE

Nr. Referencës : HRD.1-O-002  
 Data e Parë e Lëshimit : 01/01/2001  
 Data e Rishikimit / Nr. : 01/03/2023 / 49  
 Zotëruesi i Dokumentit : Departamenti i Burimeve Njerëzore



Drejtoria e Përgjithshme e BKT ndodhet në Tiranë. Aktualisht në Shqipëri, Banka zotëron një rrjet prej 60 degësh dhe 3 agjencish doganore. Njëzet e gjashtë prej degëve ndodhen në Tiranë dhe të tjerat në Durrës, Elbasan, Vlorë, Shkodër, Fier, Pogradec, Korçë, Bilisht, Gjirokastër, Delvinë, Sarandë, Orikum, Berat, Kuçovë, Lushnjë, Librazhd, Peqin, Rrogozhinë, Shkozë, Kavajë, Vorë, Kamëz, Fushë Krujë, Laç, Lezhë, Rrëshen, Kukës, Peshkopi, Bushat, Koplík, Gramsh dhe Skrapar, të ndjekura nga agjencitë doganore në Portin e Durrësit, Çorovodë dhe Aeroportin e Rinasit.

Banka kishte 977 punonjës (31 dhjetor 2022: 979) në datën 31 mars 2023, nga të cilët 452 (31 dhjetor 2022: 448) i përkasin Drejtorisë së Përgjithshme.

Pasqyrat financiare të konsoliduara përfshijnë BKT Shqipëri (referuar në vazhdim si “Banka” ose “BKT”).

#### **4. Informacion mbi aktivitetet e bankës**

Banka Kombëtare Tregtare Sh.a., në përputhje me liçencën e lëshuar nga Banka e Shqipërisë si dhe me kriteret e përcaktuara në Ligjin Bankar, mund të ushtrojë aktivitetet e mëposhtëme financiare:

- (1) Të gjitha format e kredihënies, duke përfshirë edhe kredinë konsumatore dhe hipotekare;
- (2) Qiraja Financiare;
- (3) Të gjitha shërbimet e pagesave dhe të transferimit të parave;
- (4) Ofrimin e garancive dhe marrjen e angazhimeve;
- (5) Tregtimin për llogari të saj ose për llogari të klientëve, qoftë dhe në një këmbim valutë, në një treg të vetëorganizuar (OTC) ose ndryshe, si më poshtë:
  - i. Instrumente të tregut të parasë (çeqe, dëftesa, çertifikata depozitash etj.);
  - ii. Këmbim valutë;
  - iii. Produkte derivative (instrumente derivative), duke përfshirë, midis të tjerave, kontrata të së ardhmes (futures) dhe kontrata me opsione (options);
  - iv. Instrumente të këmbimeve valutë dhe instrumente për vlerësimin e normës së interesit, duke përfshirë këtu produkte të tilla si marrëveshje *swap* dhe marrëveshje që përcaktojnë vlerën e interesit në të ardhmen (forward agreements);
  - v. Letra me vlerë të transferueshme;
  - vi. Instrumenta të tjerë të negociueshëm dhe aktive financiare, duke përfshirë veprimet me arin;
  - vii. Pjesëmarrjen në emetimin e të gjitha llojeve të letrave me vlerë, duke përfshirë nënshkrimin dhe vendosjen si agjent (si publik, ashtu edhe privat) dhe kryerjen e shërbimeve lidhur me këto emetime;
- (6) Ofrimin e shërbimit të klasave të sigurimit;
- (7) Faktoring-un dhe financimin e transaksioneve tregtare;
- (8) Ndërmjetësimin për transaksionet monetare të mëposhtme:
  - i. Administrimin e aktiveve të tilla si administrimi i parave dhe i portofolit, administrimi i fondeve, marrja në kujdestari, shërbimet depozituese dhe të besimit;
  - ii. Shërbimin për kompensimin dhe shlyerjen e pagesave të aktiveve financiare, duke përfshirë letrat me vlerë, produktet derivative dhe instrumente të tjera të negociueshme;

iii. Sigurimin dhe transferimin e informacionit financiar si dhe përpunimin e të dhënave financiare e të programeve që kanë lidhje me të nga furnizuesit e shërbimeve të tjera financiare;

(9) Shërbimet këshilluese, ndërmjetësuese dhe shërbime të tjera ndihmëse për të gjitha veprimtaritë e listuara nga pika (1) deri në (9) këtu më sipër, duke përfshirë referencën e kredisë dhe të analizës, kërkimin dhe këshillimin në lidhje me investimet dhe portofolin si dhe këshillimin mbi blerjet e mbi strategjinë dhe ristrukturimin e shoqërive; kujdestar i letrave me vlerë të qeverisë.

(10) Emetimin dhe administrimin e instrumentave të pagesës (të tilla si kartat e kreditit dhe të debitit, çeqet e udhëtarit dhe çeqet bankare, kartat e pagesës dhe pagesat me celular) etj., përfshirë emetimin e parasë elektronike.

## **5. Informacion mbi filialet e bankave dhe sipërmarrjet në të cilat bankat janë aksionere kryesore**

### **Filialet**

Filialet janë njësi (degë) të kontrolluara nga Banka. Kontrolli ekziston kur Banka ka fuqi mbi një njësi ekonomike, është e ekspozuar, ose ka të drejta mbi përfitimet e ndryshueshme nga përfshirja e saj tek njësia, dhe ka aftësinë për të përdorur fuqinë e saj për të ndikuar në përfitimet e njësisë.

### **Investime në filiale**

Investime në pjesëmarrje dhe filiale në vlerën 3,758,527 mijë Lek (31 dhjetor 2022: 3,792,390 mijë Lek) përfaqëson kundravlerën e investimit në shumën prej 1,000,000 Euro në kapitalin aksionar të “BKT Pay” (113,210 mijë Lek), kundravlerën e investimit në shumën prej 1,199,600 Euro (135,807 mijë Lek) në kapitalin aksionar të kompanisë Albania Leasing Sh.a. me normë pjesëmarrje 29.99% dhe kundravlerën e investimit në shumën prej 31,000,000 Euro (3,509,510 mijë Lek) në kapitalin aksionar të filialit BKT Kosova Sh.a me normë pjesëmarrje 100%.

Kompania Albania Leasing është regjistruar ligjërisht në 2 gusht 2013. Në datën 21 prill 2014 kompania u licensua nga Banka e Shqipërisë e cila nisi aktivitetin e saj në qershor 2014.

BKT hapi degën e saj të parë jashtë territorit të Republikës së Shqipërisë më 3 shtator 2007. Zyra Administrative e kësaj dege u hap në Prishtinë, Kosovë. Banka Qendrore e Kosovës aprovoi më 30 prill 2018 transformimin në filial të Degës së Kosovës të Bankës Kombëtare Tregtare. Të gjitha të drejtat dhe detyrimet që rrjedhin nga Dega e BKT – së në Kosovë do të mbeten të drejta dhe detyrime të BKT Kosova Sh.a. si një filial. Banka Kombëtare Tregtare Sh.a. është aksioneri i vetëm i BKT Kosova Sh.a. Data e shkëputjes së filialit BKT Kosova është efektive nga data 1 janar 2019.

Gjatë vitit 2022, BKT themeloi kompaninë e parasë elektronike "BKT Pay" duke investuar 1,000,000 EUR në kapitalin e saj aksionar me normë pjesëmarrje 100%. BKT Pay është regjistruar ligjërisht në 26 shtator 2022. BKT Pay ka aplikuar për marrjen e licencës nga Banka e Shqipërisë dhe pritet të nisë aktivitetin brenda vitit 2023.

## **6. Informacion mbi borxhin e varur të Bankës**

Borxhi i varur në vlerën 2,894,426 mijë Lek (31 dhjetor 2022: 2,866,038 mijë Lek) përfaqëson kundravlerën e kredisë 10-vjeçare në shumën 25 milionë Euro, me një normë interesi prej 7.63% dhe e pagueshme në datën e maturimit. Borxhi i varur është marrë nga Green for Growth Fund Southeast Europe, në kuadër të marrëveshjes së re për borxhin e varur “Subordinated Term Loan Facility Agreement”, nënshkruar më 22 dhjetor 2015 me synim ofrimin e kredive të lidhura me investime në fushën e Eficiencës Energjitike dhe Energjisë së Rinovueshme.

Në vijim të miratimeve të marra nga Banka e Shqipërisë, borxhi i varur është klasifikuar si kapital shtesë dhe është përfshirë në kapitalin rregullator të Bankës.

## **7. Informacion mbi sipërmarrjet mëmë dhe sipërmarrjet aksionere kryesore në banka**

N/A

## **8. Informacion i degës së bankës së huaj lidhur me bankën-mëmë**

N/A

## Aneksi 2

**Tabela 2: Bilanci kontabël, pasqyra e të ardhurave dhe shpenzimeve dhe në veçanti tregues të rentabilitetit**

### AKTIVET

(000/ lekë)	31 Mars 2023	31 Dhjetor 2022	31 Mars 2022
<b>VEPRIMET ME THESARIN DHE TRANSAKSIONET NDËRBANKARE</b>	<b>118,203,246</b>	<b>124,961,823</b>	<b>116,000,806</b>
Arka dhe Banka Qendrore	38,784,296	45,504,189	37,058,901
Bono thesari dhe bono të tjera të pranueshme për refinancim me Bankën Qendrore	22,612,341	24,390,760	15,243,668
Llogari rrjedhëse në bankat, institucionet e kreditit dhe institucionet e tjera financiare	6,715,372	19,431,641	15,845,287
Depozita me bankat, institucionet e kreditit dhe institucione të tjera financiare	31,432,963	17,934,297	28,170,850
Hua për bankat, institucionet e kreditit dhe institucionet e tjera financiare	13,909,889	12,887,260	16,311,767
Llogari të tjera me bankat, institucionet e kreditit dhe institucionet e tjera financiare	4,748,417	4,813,706	3,370,334
<b>VEPRIMET ME KLIENTËT</b>	<b>89,073,966</b>	<b>87,587,010</b>	<b>88,305,555</b>
Hua standarde dhe paradhënie për klientët	81,291,969	80,674,518	80,119,800
Hua dhe paradhënie të paguara në afat për klientët	242,126	44,242	61,114
Hua dhe paradhënie në ndjekje	6,439,466	5,738,277	6,628,656
Hua nënstandarde, neto	765,880	793,153	1,074,804
Fonde rezervë për mbulimin e humbjeve nga huatë nënstandarde	(192,892)	(199,148)	(270,713)
Hua të dyshimta, neto	199,615	183,535	211,631
Fonde rezervë për mbulimin e humbjeve nga huatë e dyshimta	(201,204)	(184,872)	(214,005)
Hua të humbura, neto	-	-	-
Fonde rezervë për mbulimin e humbjeve nga huatë e humbura	(2,179,107)	(2,248,670)	(2,290,041)
Qeveria Shqiptare dhe administrata publike	134,911	153,285	209,550
<b>VEPRIME ME LETRAT ME VLERË</b>	<b>250,341,703</b>	<b>268,832,518</b>	<b>237,299,424</b>
Letra me vlerë me të ardhura fikse	245,296,877	260,858,842	233,135,770
Letra me vlerë me të ardhura të ndryshueshme	2,878,497	3,023,001	2,595,291
<b>MJETE DHE DETYRIME TË TJERA</b>	<b>3,818,900</b>	<b>3,961,495</b>	<b>5,434,884</b>
<b>MJETET E QËNDRUESHME DHE BURIMET E PËRHERSHME</b>	<b>6,559,468</b>	<b>7,332,299</b>	<b>7,347,944</b>
<b>TOTALI</b>	<b>467,997,283</b>	<b>492,675,146</b>	<b>454,388,613</b>



## PASIVET

(000/ lekë)	31 Mars 2023	31 Dhjetor 2022	31 Mars 2022
<b>VEPRIMET E THESARIT DHE TRANSAKSIONET NDËRBANKARE</b>	<b>17,545,421</b>	<b>34,409,431</b>	<b>33,071,993</b>
Banka Qendrore	2,020,745	87,946	8,823
Bono thesari dhe bono të tjera të përshtatshme për refinancim me Bankën Qendrore	5,116,329	20,076,909	24,302,575
Llogari rrjedhëse me bankat, institucionet e kreditit dhe institucionet e tjera financiare	3,164,338	2,811,880	2,219,018
Depozita nga bankat, institucionet e kreditit dhe institucionet e tjera financiare	7,211,289	11,413,925	6,535,094
Hua marrë nga bankat, institucionet e kreditit dhe institucionet e tjera financiare	-	-	-
<b>VEPRIMET ME KLIENTËT</b>	<b>387,724,746</b>	<b>391,698,089</b>	<b>360,096,133</b>
QEVERIA SHQIPTARE DHE ADMINISTRATA PUBLIKE	2,925,150	4,631,106	1,999,309
Detyrime ndaj klientëve për llogaritë rrjedhëse dhe depozitat	377,775,475	379,478,560	350,326,565
Llogari të tjera të klientëve	7,024,122	7,588,423	7,770,260
<b>VEPRIME ME LETRAT ME VLERË</b>	<b>2,659,662</b>	<b>2,203,314</b>	<b>2,277,038</b>
Letra me vlerë të blera dhe të shitura sipas marrëveshjes së riblerjes	2,659,662	2,203,314	2,277,038
<b>MJETE DHE DETYRIME TË TJERA</b>	<b>8,311,149</b>	<b>8,385,809</b>	<b>3,570,292</b>
<b>MJETE TË QËNDRUESHME DHE BURIME TË PËRHERSHME</b>	<b>51,756,305</b>	<b>55,978,503</b>	<b>55,373,157</b>
Fondet rezervë specifike	3,016,331	2,581,700	2,680,563
Borxhi i varur	2,894,426	2,866,038	3,087,041
<b>Kapitali i aksionerëve</b>	<b>45,845,548</b>	<b>50,530,765</b>	<b>49,605,554</b>
Kapitali i paguar	33,727,923	33,727,923	33,727,923
Rezerva	6,840,633	6,433,047	5,573,695
Diferenca e rivlerësimit	(2,539,923)	(1,612,923)	-943,923
Fitimi (humbja) i pashpërndarë	6,358,632	3,830,997	10,308,350
Fitimi (humbja) i vitit ushtrimor	1,458,283	8,151,720	939,510
<b>TOTALI</b>	<b>467,997,283</b>	<b>492,675,146</b>	<b>454,388,613</b>

## ZËRAT JASHTË BILANCIT

(000/ lekë)	31 Mars 2023	31 Dhjetor 2022	31 Mars 2022
<b>ANGAZHIME FINANCIMI</b>	<b>10,787,604</b>	<b>12,061,554</b>	<b>12,414,187</b>
Angazhime të dhëna	10,787,604	12,061,554	12,414,187
<b>GARANCITË</b>	<b>288,427,237</b>	<b>290,449,765</b>	<b>273,418,744</b>
Garanci të dhëna	7,572,196	7,889,130	3,912,581
Garanci të marra	280,855,040	282,560,635	269,506,163
<b>ANGAZHIME PËR LETRAT ME VLERË</b>	<b>15,362,691</b>	<b>38,972,064</b>	<b>32,699,557</b>
<b>TRANSAKSIONE NË VALUTË</b>	<b>46,804,300</b>	<b>35,641,687</b>	<b>32,663,187</b>
<b>ANGAZHIME PËR INSTRUMENTET FINANCIARE</b>	<b>48,490,190</b>	<b>48,991,574</b>	<b>73,025,504</b>
<b>TOTALI</b>	<b>409,872,022</b>	<b>426,116,644</b>	<b>424,221,180</b>

## LLOGARIA FITIM E HUMBJE

(000/lekë-kumulativ)	31 Mars 2023	31 Dhjetor 2022	30 Shtator 2022	30 Qershor 2022	31 Mars 2022
Të ardhura nga interesat	<b>4,261,681</b>	<b>23,775,300</b>	<b>18,667,975</b>	<b>11,808,126</b>	<b>6,167,334</b>
Për veprimet e thesarit dhe ndërbankare	439,331	962,179	542,648	285,793	112,205
Nga veprimet me klientët	1,472,787	4,652,733	3,461,112	2,319,843	1,153,547
Nga veprimet me letrat me vlerë	2,349,086	18,159,264	14,663,500	9,202,125	4,901,521
Të tjera	477	1,124	715	365	61
Shpenzime për interesa	<b>(869,775)</b>	<b>(2,677,553)</b>	<b>(1,806,396)</b>	<b>(1,118,232)</b>	<b>(521,541)</b>
Për veprimet e thesarit dhe ndërbankare	(59,885)	(296,139)	(250,520)	(189,858)	(100,347)
Për veprimet me klientët	(692,182)	(1,860,314)	(1,232,443)	(753,175)	(357,139)
Për borxhet e varura	(54,751)	(159,799)	(116,609)	(78,166)	(39,053)
Për letrat me vlerë të shitura sipas marrëveshjeve të riblerjes	(62,855)	(360,537)	(206,176)	(96,609)	(24,750)
Të tjera	(101)	(763)	(649)	(425)	(252)
Të ardhurat nga interesat, neto	<b>3,391,906</b>	<b>21,097,747</b>	<b>16,861,578</b>	<b>10,689,894</b>	<b>5,645,793</b>
Të ardhura nga komisione për shërbime bankare	<b>592,797</b>	<b>2,649,119</b>	<b>1,985,681</b>	<b>1,265,351</b>	<b>479,484</b>
Nga veprimet e thesarit dhe ndërbankare	36,240	337,242	266,428	220,351	26,565
Nga transaksionet me klientët	301,978	1,261,758	928,982	507,156	215,663
Komisione për shërbimet bankare	251,142	1,037,499	780,894	531,614	234,069
Komisione të tjera	3,436	12,619	9,378	6,230	3,187
Shpenzime për komisione	<b>(7,793)</b>	<b>(112,338)</b>	<b>(76,733)</b>	<b>(32,321)</b>	<b>(17,855)</b>
Për veprimet e thesarit dhe ndërbankare	(4,448)	(95,809)	(64,354)	(24,358)	(13,841)
Për transaksionet me klientët	-	-	-	-	-
Komisione për shërbime bankare	(3,345)	(16,528)	(12,380)	(7,963)	(4,014)
Komisione të tjera	-	-	-	-	-
Fitim/Humbje nga komisionet, neto	<b>585,004</b>	<b>2,536,781</b>	<b>1,908,948</b>	<b>1,233,030</b>	<b>461,630</b>
Të ardhura të tjera të veprimtarisë bankare	938,297	6,204,221	4,239,328	3,919,205	3,582,785
Shpenzime të tjera të veprimtarisë bankare	(1,257,070)	(13,056,960)	(13,236,252)	(11,695,473)	(7,574,821)
Fitim/Humbje nga veprimtaritë e tjera bankare, neto	<b>(318,772)</b>	<b>(6,852,738)</b>	<b>(8,996,924)</b>	<b>(7,776,268)</b>	<b>(3,992,036)</b>
Fitim/Humbje nga veprimet me valutat, neto	<b>(212,339)</b>	<b>144,459</b>	<b>1,027,595</b>	<b>714,541</b>	<b>311,803</b>
Totali i të ardhurave operative	<b>3,445,800</b>	<b>16,926,249</b>	<b>10,801,198</b>	<b>4,861,196</b>	<b>2,427,190</b>
Shpenzimet operative					
Shpenzime për personelin	(644,547)	(2,396,002)	(1,753,608)	(1,143,046)	(514,048)
Taksa të tjera përveç taksave mbi të ardhurat	(4,672)	(152,409)	(61,004)	(21,880)	(938)
Shpenzime të përgjithshme të veprimtarisë	(952,258)	(4,211,634)	(3,053,786)	(1,936,233)	(885,174)
Amortizimi dhe fondet rezervë për zhvlerësimin e mjeteve të qëndrueshme	(179,370)	(689,794)	(516,058)	(344,348)	(170,112)
Totali i shpenzimeve operative	<b>(1,780,847)</b>	<b>(7,449,838)</b>	<b>(5,384,456)</b>	<b>(3,445,507)</b>	<b>(1,570,272)</b>
Të ardhura të jashtëzakonshme	58,981	108,482	93,576	42,806	14,650
Shpenzime të jashtëzakonshme	-	-	-	-	-
Fitim/Humbja nga veprimtaritë e jashtëzakonshme	<b>58,981</b>	<b>108,482</b>	<b>93,576</b>	<b>42,806</b>	<b>14,650</b>
Shpenzime për fonde rezervë për huatë	<b>(8,307)</b>	<b>218,509</b>	<b>170,576</b>	<b>288,021</b>	<b>233,738</b>
Fitim/Humbja para tatimit	<b>1,715,627</b>	<b>9,803,401</b>	<b>5,680,894</b>	<b>1,746,517</b>	<b>1,105,305</b>
Tatimi mbi fitimin	(257,344)	(1,651,680)	(852,134)	(261,978)	(165,796)
<b>Fitim/Humbja e vitit</b>	<b>1,458,283</b>	<b>8,151,720</b>	<b>4,828,760</b>	<b>1,484,539</b>	<b>939,510</b>

### TREGUESIT E RENTABILITETIT

	31 Mars 2023	31 Dhjetor 2022	30 Shtator 2022	30 Qershor 2022	31 Mars 2022
1. Kthyeshmeria nga aktivet mesatare (ROAA) [te ardhurat neto / aktivet mesatare *100] (*)	1.21%	1.72%	1.38%	0.65%	0.83%
2. Rezultati neto i jashtezakonshe / aktivet mesatare	0.01%	0.02%	0.02%	0.01%	0.00%
3. Shpenzimet e pergjithshme te veprimtarise / te ardhurat bruto te veprimtarise	51.67%	42.56%	48.52%	66.49%	58.98%
4. Te ardhurat neto nga interesi / shpenzimet e pergjithshme te veprimtarise	190.97%	289.11%	316.74%	312.24%	359.76%
5. Kthyeshmeria nga kapitali aksionar mesatar (ROAE) [te ardhurat neto/kapitali aksioner mesatar *100] (*)	11.65%	15.82%	12.57%	5.94%	7.71%
6. Aktive per punojes [totali i aktiveve/ numri i regjistruar i punojesve] ne Lek'000	484,428	483,438	488,844	499,977	487,967
7. Te ardhurat neto nga interesat / aktivet mesatare	0.72%	4.46%	3.61%	2.32%	1.24%
8. Te ardhurat nga interesat / aktivet mesatare	0.90%	5.02%	4.00%	2.57%	1.36%
9. Shpenzime per interesa / aktive mesatare	0.18%	0.57%	0.39%	0.24%	0.11%
10. Te ardhurat neto nga interesat / te ardhurat bruto te veprimtarise	98.67%	123.06%	153.68%	207.60%	212.17%
11. Te ardhurat neto nga veprimtarite e tjera / aktivet mesatare	0.35%	2.08%	1.21%	0.38%	0.24%
12. Shpenzimet jo per interesa / te ardhurat bruto te veprimtarise	74.71%	72.48%	87.01%	136.17%	123.20%
13. Shpenzime personeli / te ardhurat bruto te veprimtarise	18.75%	13.98%	15.98%	22.20%	19.32%
14. Shpenzime per provigjone / aktivet mesatare	0.01%	1.24%	1.85%	1.67%	1.24%

(\*) Normat e mësipërme ROAA dhe ROAE janë norma vjetore.

## **Informacioni cilësor (a)**

### *Pasqyra e pozicionit financiar*

Totali i aktiveve të bankës në fund të tremujorit të parë të vitit 2023 rezultoi në vlerën 468.0 miliardë Lek, duke u ulur me 24.7 miliardë Lek ose 5% krahasuar me fundvitin 2022.

Rënia e totalit të bilancit gjatë këtij tremujori ka ardhur si rezultat i rënies së konsiderueshme të “detyrimeve ndaj bankave dhe institucioneve financiare” me 16.9 miliardë Lek (49%). Kjo rënie vjen kryesisht nga tkurrja e “bonove të thesarit të shitura nën marrëveshjen Repo me Bankën Qendrore” me 15.0 miliardë Lek (74.5%).

Gjithashtu, totali i veprimeve me klientët ka pësuar një tkurrje me 4.0 miliardë Lek (1.0%), e cila vjen kryesisht nga balancat me qeverinë qendrore dhe lokale me rreth 1.7 miliardë Lek (36.8%) dhe atyre me klientët me rreth 1.7 miliardë Lek (0.5%). Gjithashtu, rënia e përgjithshme e këtij portofoli gjatë tremujorit të parë të vitit 2023 është e lidhur kryesisht me rënien e llogarive rrjedhëse dhe depozitave pa afat në vlerën e 5.7 miliardë Lek ose 2.9%. Kjo rënie amortizohet me rritjen e depozitave më afat me 1.7 miliardë Lek ose 0.9%. Ndërkohë, portofoli i veprimeve me klientët për sa i përket monedhave shënoi tkurrje në valutë me 4.0 miliardë Lek (1.9%), ndërsa ato në monedhën Lek qwndruan nw nivel konstant me fundin e vitit.

Portofoli neto i kredisë në fund të muajit Mars 2023 rezultoi në vlerën 89.1 miliardë Lek, duke u rritur me rreth 1.5 miliardë Lek ose 1.7% krahasuar me fundin e vitit të kaluar. Rritja i dedikohet kryesisht portfolit në valutë me rreth 3.0 miliardë Lek ose 9.1%, ndërkohë që portofoli në Lek shënoi rënie me 1.5 miliardë Lek ose 2.6%.

Norma e kredive me probleme (mbi 90 ditë) ndaj totalit të portofolit të kredisë është përmirësuar me 14 pikë bazë krahasuar me fundin e tremujorit tw kaluar, duke arritur në nivelin 3.86% në fund të muajit mars 2023, kryesisht si rezultat i rënies të portofolit të kredive me probleme me 70.7 milionë Lek (2%).

Në tremujorin e fundit, portofoli i letrave me vlerë është tkurrur me rreth 20.3 miliardë Lek ose 6.9%.

Së fundmi, depozitat/llogaritë dhe huatë dhënë bankave dhe institucioneve financiare janë rritur lehtë gjatë këtij tremujori me 1.7 miliardë Lek ose 3.2%.

Raporti i mjaftueshmërisë së kapitalit (RMK) në fund të mars 2023, rezultoi në nivelin 20.18%, duke u rritur me 58 bps krahasuar me rezultatin e tremujorit të kaluar, si rezultat i efektit të kombinuar të rënies



BANKA KOMBETARE TREGTARE

së aktiveve të ponderuara me risk me 4.6 miliardë Lek (2%) dhe rritjes së kapitalit rregullator me 422.7 milionë Lek (1%).

### *Pasqyra e të ardhurave dhe shpenzimeve*

Fitimi neto i BKT-së në fund të tremujorit të parë të vitit të 2023, arriti vlerën prej 1.5 miliardë Lek, duke rezultuar ndjeshëm më i lartë se fitimi i të njëjtës periudhë të vitit të kaluar (939.5 milionë Lek) me 518.8 milionë Lek ose 55.2%, pavarësisht efektit negativ të humbjes nga rivlerësimi i pozicionit valutor me 283 milionë Lek gjatë 3 muajve të parë (T1) të vitit 2023, përkundrajt fitimit nga rivlerësimi gjatë të njëjtës periudhë të vitit të kaluar me 239 milionë Lek.

Zhvlerësimi i huave dhe aktiveve të tjera financiare rezultuan me një rimarrje në total prej 116 milionë Lek gjatë T1 2023, përkundrajt shpenzimit prej 5.5 miliardë Lek gjatë T1 2022. Shpenzimi i vitit të kaluar i dedikohet tërësisht zhvlerësimit të ekspozimeve të Bankës në portofolin e letrave me vlerë të vendosjes në shumën 5.5 miliardë Lek, duke reflektuar kryesisht efektin e konfliktit midis Rusisë dhe Ukrainës dhe impaktit e rritjes së inflacionit dhe normave të interesit.

Ndryshe nga sa më sipër, rezultati neto i tregimit të letrave me vlerë rezultoi me një humbje për T1 2023 në shumën 386 milionë Lek ose 4.6 miliardë Lek ndjeshëm më i ulët se rezultati i të njëjtës periudhë të vitit 2022, duke reflektuar tërësisht humbjen prej 405 milionë Lek nga pozicionet “Futures” në USD dhe EUR (fitim 2.7 miliardë Lek gjatë T1 2022).

Pavarësisht fitimit neto prej 1.5 miliardë Lek, totali i kapitalit aksioner në nivelin 45.8 miliardë Lek në 31 mars 2023 shënoi një rënie gjatë tremujorit të parë me rreth 4.7 miliardë Lek duke reflektuar vendimin e aksionerëve të Bankës në datën 30 mars 2023 për shpërndarje dividendi nga fitimet e mbartura në shumën 5.2 miliardë Lek si dhe përkrahimin e rezervave të rivlerësimit me 1.0 miliardë Lek.

Treguesit e kthyeshmërisë së aktiveve mesatare (RoAA) dhe të kapitalit (RoE) në fund të dhjetor 2022 rezultuan përkatësisht 1.7% dhe 15.8%, duke u tkurrur në nivelet 1.2% dhe 11.6% në fund të T1 2023.

Në nivel tregu, BKT renditet Banka më e madhe në Shqipëri sa i takon totalit të aktiveve, depozitave dhe fitimit. Sipas të dhënave më të fundit të Bankës së Shqipërisë pjesa e tregut të BKT-së për këto zëra më 31 dhjetor 2022 është përkatësisht 26.2%; 25.8% dhe 37.9% (përkundrajt 26.0%; 24.9% dhe 33.8% në dhjetor 2021), tregues të cilët janë me një diferencë tepër të ndjeshme me pjesën e tregut të konkurrentit më të afërt.

**Tabela 3: Struktura e kapitalit rregullator**

**KAPITALI RREGULLATOR PËR MBULIMIN E RREZIQEVE TË KREDISË**

(000/ lekë)	31 Mars 2023	31 Dhjetor 2022
<b>KAPITALI BAZË</b>		
I. Elementet përbërëse që shtohen (A):	44,387,265	43,863,584
II. Elementet përbërëse që zbriten (B):	-	-
<b>Totali Kapitalit Bazë C=(A-B)</b>	<b>44,387,265</b>	<b>43,863,584</b>
<b>KAPITALI SHITESË</b>		
III. Elementet përbërëse (J):	1,622,752	1,723,738
IV. Elementet përbërëse që zbriten (P+Q+V):	-	-
<b>Totali i kapitalit shtesë</b>	<b>1,622,752</b>	<b>1,723,738</b>
<b>Totali i kapitalit bazë dhe kapitalit shtesë: E=(JA+CA)</b>	<b>46,010,017</b>	<b>45,587,322</b>

**Tabela 4: Mjaftueshmëria e Kapitalit**

**RAPORTI I MJAFTUSHMËRISË SË KAPITALIT**

(000/ lekë)	31 Mars 2023	31 Dhjetor 2022
1. Totali i aktiveve dhe zërave jashtë bilancit të ponderuara me rrezikun	227,956,535	232,586,082
2. Kapitali rregullator	46,010,017	45,587,322
3. Kapitali bazë i llogaritur	44,387,265	43,863,584
<b>4. Raporti i mjaftueshmërisë së kapitalit (2/1) *100</b>	<b>20.18%</b>	<b>19.60%</b>
5. Raporti i modifikuar i mjaftueshmërisë së kapitalit (3/1) *100	19.47%	18.86%
6. Raporti minimal i modifikuar	6.75%	6.75%
7. Raporti minimal i mjaftueshmërisë së kapitalit	12.00%	12.00%

## **Informacioni cilësor (a)**

Mjaftueshmëria e Kapitalit është një faktor kyç në vendosjen e objektivave të investimeve në të ardhmen nga banka. Një pjesë e rëndësishme në llogaritjen e saj është dhe llogaritja e ekspozimeve të ponderuara me rrezik. Bazuar në diversitetin e aktivitetit të BKT-së, procesi i menaxhimit të rreziqeve kalon në disa hapa: identifikimi, vlerësimi, matja, agregimi dhe menaxhimi, si dhe alokimi i kapitalit të bankës nëpër linjat e biznesit.

Llogaritja e mjaftueshmërisë së kapitalit në BKT kryhet bazuar në rregulloren Nr.48 “Për Raportin e Mjaftueshmërisë së Kapitalit” dhe rregulloren Nr. 69 “Për Kapitalin Rregullator”.

### *Rreziku i Kredisë*

Rreziku i kredisë është rreziku që vjen nga mosgatishmëria apo paaftësia e debitorit për të përmbushur kontratat e kredisë, duke çuar në humbje ekonomike për bankën, duke qenë se ajo mund të humbasë si principalin ashtu edhe kolateralin. Ekspozimet të cilat mbartin një rrezik kredie trajtohen bazuar në Metodën Standarte. Metoda Standarte mat rrezikun e kredisë përmes peshave fikse të rrezikut, të cilat janë të paracaktuara nga rregullatori.

### *Rreziku i Tregut*

Rreziku i tregut është rreziku i humbjes në pozicionin në bilanc dhe jashtë-bilancit si rezultat i ndryshimeve të çmimeve në tregun financiar, duke përfshirë normat e këmbimit valutor, Swap-et dhe të gjitha llojet e transaksioneve të bëra në tregjet financiare ndërkombëtare. Bazuar në rregulloren e Bankës së Shqipërisë, llogaritet kërkesa për kapital për të mbuluar rreziqet e tregut, rrezikun e pozicionit dhe rrezikun e përqëndrimit si dhe kërkesa për kapital për të mbuluar rrezikun e kursit të këmbimit dhe rrezikun e shlyerjes.

### *Rreziku Operacional*

Rreziku operacional është rreziku i humbjeve që rezultojnë nga procese të brendshme të papërshtatshme ose të dështuara, njerëzit dhe sistemet ose nga ngjarje të jashtme. Ai përfshin rrezikun ligjor, por përjashton rrezikun strategjik dhe atë reputacional. Kërkesa për kapital për rrezikun operacional llogaritet sipas Metodës së Indikatorit Bazë (Basic Indicator Approach). Kërkesa për kapital llogaritet bazuar në mesataren e tre viteve të fundit të të ardhurave neto të aktivitetit të bankës, të cilat ponderohen me një koeficient  $\alpha$  15%.

### *Rreziku i Kredisë së Kundërpartisë*

Rreziku i kredisë së kundërpartisë rrjedh nga aktiviteti direkt i bankës i tregtimit të derivativëve dhe letrave me vlerë në bursa të ndryshme. Llogaritja e kërkesës për kapital për këtë rrezik, kryhet duke marrë në konsideratë të gjitha ekspozimet në librin e bankës dhe në librin e tregtueshëm. Kërkesa për kapital bazohet në rregulloren e Bankës së Shqipërisë, ku në varësi të llojit të ekspozimit, perdoret një nga dy metodat: metoda e ekspozimit origjinal ose metoda e vlerësimit mark-to-market, kryesisht për kontratat e së ardhmes së indekseve ose të kontratave të differences (CFD).

### *Kapitali Rregullator*

Kapitali Rregullator, bazuar në kërkesat e Bankës së Shqipërisë përbehet nga: kapitali i nivelit të parë (Tier 1) dhe kapitali i nivelit të dytë (Tier 2). Kapitali i nivelit të parë është i ndarë në: kapitalin bazë të nivelit të parë dhe kapitalin shtesë të nivelit të parë. Kapitali i nivelit të dytë përfshin instrumenta kapitali, aksionet preferenciale, borxhin e varur si dhe primet e emëtimit të lidhura me instrumentet e sipërpërmendura.

Minimumi i kërkuar për normën e kapitalit bazë të nivelit të parë, për normën e kapitalit të nivelit të parë dhe normën e kapitalin rregullator është i përcaktuar nga kërkesat rregullative të Bankës së Shqipërisë.

Në tabelën e mëposhtme, janë paraqitur vlerat e kërkesës për kapital për secilën prej klasave të aktiveve, të klasifikuara sipas peshës së rrezikut që ato kanë:



**NORMA E MJAFTUESHMËRISË SË KAPITALIT 31 MARS 2023**

Klasat e Ekspozimeve (000/ lekë)	Totali i Aktiveve me rrezik (perpara ponderimeve)	Ekspozimet e Ponderuara me Rrezik
<b>I. Rreziku i Kredisë - Asetet e Ponderuara me Rrezik</b>	<b>489,277,943</b>	<b>191,919,650</b>
Asetet pa risk me peshë rreziku 0%	204,572,173	-
Asetet me rrezik të ulët me peshë rreziku 20%	51,454,142	10,254,929
Asetet me peshë rreziku 35%	16,831,546	5,891,041
Asetet me peshë rreziku 50%	56,092,941	27,000,038
Asetet me peshë rreziku 75%	20,097,219	11,815,273
Asetet me peshë rreziku 85%	6,096,497	5,182,022
Asetet me peshë rreziku 100%	99,245,251	85,785,552
Asetet me peshë rreziku 125%	3,868,886	3,842,186
Asetet me peshë rreziku 150%	18,550,377	26,946,026
Asetet me peshë të tjera rreziku	11,644,258	14,377,930
Ekspozime Titullzimi	-	-
Rreziku i Kunderpartisë	824,654	824,654
<b>II. Kërkesa për Kapital për Rrezikun e Tregut</b>	<b>12,565,430</b>	<b>12,565,430</b>
Kërkesa për Kapital për Rrezikun e Kursit të Këmbimit	9,582,154	9,582,154
Kërkesa për Kapital për Rrezikun e Pozicionit	2,983,276	2,983,276
<b>III. Rreziku Operacional</b>	<b>23,471,455</b>	<b>23,471,455</b>
Metoda e Treguesit të Thjeshtë	23,471,455	23,471,455
<b>IV. Rregullime të kërkuara nga Rregullatori</b>		-
<b>Totali i Klasave të Ekspozimeve (Rreziku i Kredisë, i Tregut, Operacional dhe Rregullimet)</b>		<b>227,956,535</b>
<b>Kapitali Rregullator</b>		<b>46,010,017</b>
<b>Ratio e Mjaftueshmërisë së Kapitalit</b>		<b>20.18%</b>

*Mjaftueshmëria e kapitalit*

Raporti i mjaftueshmërisë së kapitalit është raporti i kapitalit rregullator me ekspozimet e ponderuara me rrezikun, llogaritur si totali i vlerave të ekspozimeve të ponderuara me rrezikun, si ato në bilanc edhe ato jashtë bilancit, për rrezikun e kredisë dhe rrezikun e kredisë së kundërpatisë, si dhe kërkesat për kapital për rrezikun e tregut dhe rrezikun operacional.

Minimumi i përqindjes së kapitalit rregullator ndaj ekspozimeve të ponderuara me rrezik që kërkohet nga Banka e Shqipërisë është 12%. Minimumi i treguesit për kapitalin e nivelit të parë është 6% dhe minimumi i treguesit për kapitalin bazë të nivelit të parë është 4.5%.

Në mars 2023, BKT ka raportuar normat individuale të mëposhtme:

- Raporti i Mjaftueshmërisë së Kapitalit 20.18% (Dhjetor 2022: 19.60%);
- Raporti i kapitalit të nivelit të parë 19.47% (Dhjetor 2022: 18.86%);
- Raporti i kapitalit bazë të nivelit të parë 19.47% (Dhjetor 2022: 18.86%).

## **Tabela 5: Informacion i përgjithshëm mbi ekspozimin ndaj rreziqeve**

Grupi i Menaxhimit të Rrezikut është përgjegjës për të identifikuar, matur, monitoruar, parandaluar dhe raportuar aktivitetin e lidhur me menaxhimin e rrezikut të kredisë, rrezikut të tregut, rrezikut të likuiditetit, rrezikut operacional, rrezikut ligjor, përputhshmërisë dhe aktivitetet kundër pastrimit të parave.

Grupi i Menaxhimit të Rrezikut është një funksion që kryen në mënyrë të pavarur aktivitetin e tij nga funksionet e tjera të cilat kryejnë biznes dhe marrin përsipër rrezik.

Bazuar në aktivitetin e Grupit të Menaxhimit të Rrezikut, është hartuar Politika e Menaxhimit të Rreziqeve, e cila përcakton qartë modelin e mbrojtjes së bankës, nivelin e pranuar të rrezikut si dhe parimet e manaxhimit të rrezikut në BKT.

Banka operon bazuar në modelin e tri linjave të mbrojtjes të manaxhimit të rreziqeve. Në Linjën e parë të mbrojtjes janë përfshirë të gjitha njësitë e linjave të biznesit të cilat janë dhe burimi i rreziqeve. Linja e dytë e mbrojtjes është një funksion i pavarur i manaxhimit dhe kontrollit të rreziqeve. Linja e tretë e mbrojtjes është Grupi i Auditit të Brendshëm, i cili mundëson efektivitetin dhe eficiencën e kontrollit të bankës. Të trija linjat e mbrojtjes janë të pavarura nga njera tjetra dhe arrijnë të mundësojnë që të respektohen principet e Bankës në të gjitha nivelet e saj.

Grupi është i përbërë nga 6 departamente, të cilat janë përgjegjëse për të ndërmarrë veprimet dhe për të kryer detyrat e duhura dhe përmbushjen e qëllimeve të Grupit. Në mënyrë specifike, departamentet janë: Departamenti i Rrezikut të Kredisë, Departamenti i Rreziqeve të Tregut, Departamenti i Rreziqeve Operacional dhe Mashtrimit, Departamenti i Sigurisë Fizike, Departamenti i Çështjeve Ligjore, Departamenti i Sigurisë së Informacionit dhe Departamenti i Parandalimit të Pastrimit të Parave dhe Përputhshmërisë.

Politikat dhe procedurat e manaxhimit të rrezikut janë hartuar me qëllim që të përcaktojnë mënyrën e identifikimit dhe analizimit të rreziqeve me të cilat përballë banka, të vendosin mjete kontrolli të përshtatshme për rreziqet, si dhe të përcaktojnë mënyrën e kontrollit, monitorimit dhe përmbajtjes me limitet e përcaktuara. Politikat dhe sistemet e manaxhimit të rrezikut rishikohen në mënyrë periodike me qëllim përditësimin e tyre me teknikat më të fundit identifikuese dhe analizuese dhe zhvillimin e aktivitetit të bankës dhe përfshirjen e burimeve të reja të rrezikut.

Grupi raporton në mënyrë periodike tek Drejtori Ekzekutiv i Bankës, strukturat monitoruese dhe Këshilli Drejtues.

Shpërndarja e kredisë sipas qëllimit të përdorimit të kredisë (000/lekë)	Teprica mesatare bruto e kredisë gjatë periudhës tremujore	Interesi i përlogaritur
<b>Korporata jofinanciare publike</b>	<b>4,203,297</b>	<b>1,952</b>
<b>ALL</b>	<b>4,203,297</b>	<b>1,952</b>
Overdraft	3,662,194	-
Kapital qarkullues	-	-
Blerje pajisjesh	-	-
Pasuri të paluajtshme	541,103	1,952
Hua të tjera	-	-
<b>USD</b>	<b>-</b>	<b>-</b>
Overdraft	-	-
Kapital qarkullues	-	-
Blerje pajisjesh	-	-
Pasuri të paluajtshme	-	-
Hua të tjera	-	-
<b>EUR</b>	<b>-</b>	<b>-</b>
Overdraft	-	-
Kapital qarkullues	-	-
Blerje pajisjesh	-	-
Pasuri të paluajtshme	-	-
Hua të tjera	-	-
<b>Të tjera monedha</b>	<b>-</b>	<b>-</b>
Overdraft	-	-
Kapital qarkullues	-	-
Blerje pajisjesh	-	-
Pasuri të paluajtshme	-	-
Hua të tjera	-	-
<b>Korporata jofinanciare private</b>	<b>32,328,917</b>	<b>284,415</b>
<b>ALL</b>	<b>16,382,107</b>	<b>71,187</b>
Overdraft	2,580,332	416
Kapital qarkullues	2,237,004	9,536
Hua për çelje biznesi	7,913,369	37,181
Blerje pajisjesh	232,307	1,397
Pasuri të paluajtshme	3,419,095	22,657
Hua për investime në instrumenta financiare	-	-
<b>USD</b>	<b>1,581,096</b>	<b>51,732</b>
Overdraft	-	-
Kapital qarkullues	1,784	6
Hua për çelje biznesi	-	-
Blerje pajisjesh	-	-
Pasuri të paluajtshme	1,579,312	51,726
Hua për investime në instrumenta financiare	-	-

<b>EUR</b>	<b>14,365,714</b>	<b>161,496</b>
Overdraft	1,622,103	-
Kapital qarkullues	2,149,925	45,045
Hua për çelje biznesi	1,137,409	3,713
Blerje pajisjesh	48,083	131
Pasuri të paluajtshme	9,408,195	112,607
Hua për investime në instrumenta financiare	-	-
<b>Të tjera monedha</b>	<b>-</b>	<b>-</b>
Overdraft	-	-
Kapital qarkullues	-	-
Hua për çelje biznesi	-	-
Blerje pajisjesh	-	-
Pasuri të paluajtshme	-	-
Hua për investime në instrumenta financiare	-	-
<b>Individë + Institucionet jo me qëllim fitimi që u shërbejnë individëve</b>	<b>47,382,670</b>	<b>155,069</b>
<b>ALL</b>	<b>35,851,804</b>	<b>139,697</b>
Overdraft	1,732,601	6,851
Mallra jo të qëndrueshëm	3,386,229	19,211
Mallra të qëndrueshëm	1,187,187	4,168
Hua për blerje banesash	26,943,075	95,223
Hua për qëllime të tjera	2,602,713	14,245
<i>nga të cilat: për të vetëpunësuarit</i>	<i>1,105,463</i>	<i>7,310</i>
<b>USD</b>	<b>4,098</b>	<b>11</b>
Overdraft	78	-
Mallra jo të qëndrueshëm	-	-
Mallra të qëndrueshëm	1,948	4
Hua për blerje banesash	-	-
Hua për qëllime të tjera	2,072	7
<i>nga të cilat: për të vetëpunësuarit</i>	<i>-</i>	<i>-</i>
<b>EUR</b>	<b>11,526,768</b>	<b>15,361</b>
Overdraft	10,919	-
Mallra jo të qëndrueshëm	20,360	42
Mallra të qëndrueshëm	812,041	1,456
Hua për blerje banesash	9,406,756	10,104
Hua për qëllime të tjera	1,276,692	3,759
<i>nga të cilat: për të vetëpunësuarit</i>	<i>271,736</i>	<i>776</i>
<b>Të tjera monedha</b>	<b>-</b>	<b>-</b>
Overdraft	-	-
Mallra jo të qëndrueshëm	-	-
Mallra të qëndrueshëm	-	-
Hua për blerje banesash	-	-
Hua për qëllime të tjera	-	-
<i>nga të cilat: për të vetëpunësuarit</i>	<i>-</i>	<i>-</i>
<b>Totali</b>	<b>83,914,884</b>	<b>441,436</b>

## **Tabela 6: Rreziku i kredisë: Informacion i përgjithshëm**

### **Ekspozimet ndaj Rreziqeve dhe Vlerësimi i Tyre**

#### *Rreziku i kredisë*

##### **Administrimi i rrezikut financiar**

Instrument financiar është çdo kontratë që të jep të drejtën të marrësh para ose një aktiv tjetër financiar nga një palë tjetër (aktiv financiar) ose të detyron të transferosh para ose një aktiv tjetër financiar tek një palë tjetër (detyrim financiar).

Instrumentat financiarë e ekspozojnë Bankën ndaj një sërë risqesh. Risqet më të rëndësishme me të cilat përballet Banka janë rreziku i kredisë, rreziku i likuiditetit dhe rreziku i tregut. Rreziku i tregut përfshin rrezikun e monedhës të huaj, rrezikun e normës së interesit dhe rrezikun e çmimeve të tjera.

##### **Rreziku i kredisë**

Rreziku i kredisë është rreziku i humbjes financiare të Bankës nëse një klient ose kundërpartia e një instrumenti financiar dështon të shlyejë detyrimet e tij kontraktuale, dhe vjen kryesisht nga huatë dhe paradhëniet e Bankës ndaj klientëve dhe bankave të tjera dhe investimeve në letra me vlerë. Për qëllime të raportimit në manaxhimin e rrezikut, Banka i merr në konsideratë të gjithë elementët e ekspozimit të rrezikut të kredisë (si rreziku i dështimit individual, i vendit dhe sektorit). Banka ka krijuar një Komitet Kreditsi për mbikëqyrjen e miratimit të kërkesave për kredi. Kërkesat për kredi për shuma mbi 2,000,000 Euro aprovohen me vendim të Këshillit Drejtues të Bankës. Ka fokusim të vazhdueshëm mbi cilësinë e huave, si në kohën e aprovimit, ashtu edhe gjatë gjithë jetëgjatësisë së tyre.

### KLASIFIKIMI I PORTOFOLIT TË KREDIVE SIPAS SHPËRNDARJES GJEOGRAFIKE (1)

(000/ lekë)	Rrethi Tiranë	Rrethi Durrës	Rrethi Elbasan	Rrethi Shkodër	Rrethi Korcë	Rrethi Vlorë	Rrethi Lushnjë	Rrethi Gjirokastrë	Rrethi Fier
<b>HUA_AFATSHKURTER</b>	<b>9,020,345</b>	<b>623,318</b>	<b>232,549</b>	<b>87,997</b>	<b>99,561</b>	<b>402,310</b>	<b>365,066</b>	<b>30,933</b>	<b>88,481</b>
<i>ALL</i>	7,950,017	185,485	208,218	71,384	99,485	122,784	335,911	22,952	61,629
Qeveria qendrore	-	-	-	-	-	-	-	-	-
Qeveria lokale	-	-	-	-	-	-	-	-	-
Banka qendrore	-	-	-	-	-	-	-	-	-
Bankat	-	-	-	-	-	-	-	-	-
Shoqëritë e Kursim Kreditit	-	-	-	-	-	-	-	-	-
Korporata të tjera financiare (përveç shoqërive të sigurimit dhe fondeve të pensionit)	785,532	-	-	-	-	-	-	-	-
Shoqëritë e sigurimit dhe fondet e pensionit	-	-	-	-	-	-	-	-	-
Korporata jofinanciare publike	3,820,620	-	-	-	-	-	-	-	-
Korporata jofinanciare private	2,151,709	59,981	72,569	2,895	58,887	41,259	315,311	1	26,357
Individët +institucionet jo me qëllim fitimi që u shërbejnë individëve	1,192,156	125,503	135,648	68,489	40,598	81,526	20,601	22,952	35,273
<b>VALUTE</b>	<b>1,070,327</b>	<b>437,833</b>	<b>24,332</b>	<b>16,613</b>	<b>76</b>	<b>279,526</b>	<b>29,155</b>	<b>7,981</b>	<b>26,852</b>
Qeveria qendrore	-	-	-	-	-	-	-	-	-
Qeveria lokale	-	-	-	-	-	-	-	-	-
Banka qendrore	-	-	-	-	-	-	-	-	-
Bankat	-	-	-	-	-	-	-	-	-
Shoqëritë e Kursim Kreditit	-	-	-	-	-	-	-	-	-
Korporata të tjera financiare (përveç shoqërive të sigurimit dhe fondeve të pensionit)	974	-	-	-	-	-	-	-	-
Shoqëritë e sigurimit dhe fondet e pensionit	-	-	-	-	-	-	-	-	-
Korporata jofinanciare publike	-	-	-	-	-	-	-	-	-
Korporata jofinanciare private	1,045,208	422,655	7,740	10,828	-	266,695	6,482	-	26,852
Individët dhe institucionet jo me qëllim fitimi që u shërbejnë individëve	24,146	15,178	16,591	5,785	76	12,831	22,673	7,981	-

### KLASIFIKIMI I PORTOFOLIT TË KREDIVE SIPAS SHPËRNDARJES GJEOGRAFIKE (2)

(000/ lekë)	Rrethi Tiranë	Rrethi Durrës	Rrethi Elbasan	Rrethi Shkodër	Rrethi Korcë	Rrethi Vlorë	Rrethi Lushnjë	Rrethi Gjirokastrë	Rrethi Fier
<b>HUA_AFATMESME</b>	<b>7,199,955</b>	<b>649,549</b>	<b>456,891</b>	<b>242,492</b>	<b>319,056</b>	<b>559,007</b>	<b>82,593</b>	<b>69,043</b>	<b>162,458</b>
<i>ALL</i>	<i>5,160,912</i>	<i>477,030</i>	<i>442,214</i>	<i>221,960</i>	<i>252,273</i>	<i>289,271</i>	<i>78,177</i>	<i>69,043</i>	<i>148,338</i>
Qeveria qendrore	-	-	-	-	-	-	-	-	-
Qeveria lokale	-	-	125,157	-	-	2,071	-	-	-
Banka qendrore	-	-	-	-	-	-	-	-	-
Bankat	-	-	-	-	-	-	-	-	-
Shoqëritë e Kursim Kreditit	-	-	-	-	-	-	-	-	-
Korporata të tjera financiare (përveç shoqërive të sigurimit dhe fondeve të pensionit)	1,931,300	-	-	-	-	-	-	-	-
Shoqëritë e sigurimit dhe fondet e pensionit	-	-	-	-	-	-	-	-	-
Korporata jofinanciare publike	-	-	-	-	-	-	-	-	-
Korporata jofinanciare private	1,248,271	190,025	45,862	11,746	67,885	113,574	10,979	327	41,409
Individët +institucionet jo me qëllim fitimi që u shërbejnë individëve	1,981,341	287,005	271,194	210,214	184,388	173,626	67,198	68,716	106,930
<b>VALUTE</b>	<b>2,039,043</b>	<b>172,518</b>	<b>14,677</b>	<b>20,532</b>	<b>66,782</b>	<b>269,736</b>	<b>4,416</b>	-	<b>14,119</b>
Qeveria qendrore	-	-	-	-	-	-	-	-	-
Qeveria lokale	-	-	-	-	-	-	-	-	-
Banka qendrore	-	-	-	-	-	-	-	-	-
Bankat	-	-	-	-	-	-	-	-	-
Shoqëritë e Kursim Kreditit	-	-	-	-	-	-	-	-	-
Korporata të tjera financiare (përveç shoqërive të sigurimit dhe fondeve të pensionit)	-	-	-	-	-	-	-	-	-
Shoqëritë e sigurimit dhe fondet e pensionit	-	-	-	-	-	-	-	-	-
Korporata jofinanciare publike	-	-	-	-	-	-	-	-	-
Korporata jofinanciare private	1,832,156	73,008	3,299	(131)	-	231,386	-	-	-
Individët dhe institucionet jo me qëllim fitimi që u shërbejnë individëve	206,887	99,511	11,378	20,663	66,782	38,350	4,416	-	14,119

**KLASIFIKIMI I PORTOFOLIT TË KREDIVE SIPAS SHPËRNDARJES GJEOGRAFIKE (3)**

(000/ lekë)	Rrethi Tiranë	Rrethi Durrës	Rrethi Elbasan	Rrethi Shkodër	Rrethi Korcë	Rrethi Vlorë	Rrethi Lushnjë	Rrethi Gjirokastrë	Rrethi Fier
<b>HUA_AFATGJATE</b>	<b>49,596,255</b>	<b>2,900,863</b>	<b>1,681,831</b>	<b>1,464,901</b>	<b>925,900</b>	<b>2,090,236</b>	<b>348,400</b>	<b>377,965</b>	<b>1,078,536</b>
<i>ALL</i>	28,912,556	1,911,902	1,314,288	1,288,869	861,636	1,722,857	313,669	377,486	971,660
Qeveria qendrore	7,682	-	-	-	-	-	-	-	-
Qeveria lokale	-	-	-	-	-	-	-	-	-
Banka qendrore	-	-	-	-	-	-	-	-	-
Bankat	-	-	-	-	-	-	-	-	-
Shoqëritë e Kursim Kreditit	-	-	-	-	-	-	-	-	-
Korporata të tjera financiare (përveç shoqërive të sigurimit dhe fondeve të pensionit)	298,203	-	47,552	-	-	-	-	-	-
Shoqëritë e sigurimit dhe fondet e pensionit	-	-	-	-	-	-	-	-	-
Korporata jofinanciare publike	531,136	-	-	-	-	-	-	-	-
Korporata jofinanciare private	10,598,839	34,772	254,388	71,964	98,148	186,570	20,122	2,370	27,899
Individët +institucionet jo me qëllim fitimi që u shërbejnë individëve	17,476,696	1,877,130	1,012,349	1,216,906	763,488	1,536,287	293,547	375,117	943,760
<b>VALUTE</b>	<b>20,683,699</b>	<b>988,961</b>	<b>367,543</b>	<b>176,032</b>	<b>64,264</b>	<b>367,379</b>	<b>34,731</b>	<b>479</b>	<b>106,877</b>
Qeveria qendrore	-	-	-	-	-	-	-	-	-
Qeveria lokale	-	-	-	-	-	-	-	-	-
Banka qendrore	-	-	-	-	-	-	-	-	-
Bankat	-	-	-	-	-	-	-	-	-
Shoqëritë e Kursim Kreditit	-	-	-	-	-	-	-	-	-
Korporata të tjera financiare (përveç shoqërive të sigurimit dhe fondeve të pensionit)	-	-	-	-	-	-	-	-	-
Shoqëritë e sigurimit dhe fondet e pensionit	-	-	-	-	-	-	-	-	-
Korporata jofinanciare publike	-	-	-	-	-	-	-	-	-
Korporata jofinanciare private	10,889,998	142,577	215,775	-	0	40,562	10,847	-	-
Individët dhe institucionet jo me qëllim fitimi që u shërbejnë individëve	9,793,700	846,384	151,768	176,032	64,264	326,817	23,884	479	106,877
<b>Totali</b>	<b>65,816,554</b>	<b>4,173,729</b>	<b>2,371,271</b>	<b>1,795,390</b>	<b>1,344,516</b>	<b>3,051,553</b>	<b>796,059</b>	<b>477,941</b>	<b>1,329,475</b>



### KLASIFIKIMI I PORTOFOLIT TË KREDIVE SIPAS SHPËRNDARJES GJEOGRAFIKE (4)

(000/ lekë)	Rrethi Berat	Rrethi Pogradec	Rrethi Sarandë	Rrethi Peshkopi	Rrethi Kukës	Rrethi Lezhë	Rrethi Burrel	Rrethi Kavajë	Rrethi Përmet
<b>HUA_AFATSHKURTER</b>	<b>48,758</b>	<b>39,384</b>	<b>10,478</b>	<b>90,125</b>	<b>34,304</b>	<b>57,490</b>	-	<b>53,529</b>	-
<b>ALL</b>	<b>48,758</b>	<b>39,269</b>	<b>10,478</b>	<b>90,125</b>	<b>34,304</b>	<b>57,490</b>	-	<b>43,336</b>	-
Qeveria qendrore	-	-	-	-	-	-	-	-	-
Qeveria lokale	-	-	-	-	-	-	-	-	-
Banka qendrore	-	-	-	-	-	-	-	-	-
Bankat	-	-	-	-	-	-	-	-	-
Shoqëritë e Kursim Kreditit	-	-	-	-	-	-	-	-	-
Korporata të tjera financiare (përveç shoqërive të sigurimit dhe fondeve të pensionit)	-	-	-	-	-	-	-	-	-
Shoqëritë e sigurimit dhe fondet e pensionit	-	-	-	-	-	-	-	-	-
Korporata jofinanciare publike	-	-	-	-	-	-	-	-	-
Korporata jofinanciare private	23,035	24,995	-	76,362	20,581	31,761	-	19,526	-
Individët +institucionet jo me qëllim fitimi që u shërbejnë individëve	25,723	14,275	10,478	13,763	13,723	25,728	-	23,810	-
<b>VALUTE</b>	-	<b>115</b>	-	-	-	-	-	<b>10,194</b>	-
Qeveria qendrore	-	-	-	-	-	-	-	-	-
Qeveria lokale	-	-	-	-	-	-	-	-	-
Banka qendrore	-	-	-	-	-	-	-	-	-
Bankat	-	-	-	-	-	-	-	-	-
Shoqëritë e Kursim Kreditit	-	-	-	-	-	-	-	-	-
Korporata të tjera financiare (përveç shoqërive të sigurimit dhe fondeve të pensionit)	-	-	-	-	-	-	-	-	-
Shoqëritë e sigurimit dhe fondet e pensionit	-	-	-	-	-	-	-	-	-
Korporata jofinanciare publike	-	-	-	-	-	-	-	-	-
Korporata jofinanciare private	-	-	-	-	-	-	-	6,793	-
Individët dhe institucionet jo me qëllim fitimi që u shërbejnë individëve	-	115	-	-	-	-	-	3,401	-

**KLASIFIKIMI I PORTOFOLIT TË KREDIVE SIPAS SHPËRNDARJES GJEOGRAFIKE (5)**

(000/ lekë)	Rrethi Berat	Rrethi Pogradec	Rrethi Sarandë	Rrethi Peshkopi	Rrethi Kukës	Rrethi Lezhë	Rrethi Burrel	Rrethi Kavajë	Rrethi Përmet
<b>HUA_AFATMESME</b>	<b>73,174</b>	<b>71,188</b>	<b>34,425</b>	<b>83,220</b>	<b>54,058</b>	<b>102,551</b>	-	<b>244,793</b>	-
<b>ALL</b>	<b>73,174</b>	<b>59,682</b>	<b>33,959</b>	<b>78,154</b>	<b>54,058</b>	<b>85,102</b>	-	<b>172,889</b>	-
Qeveria qendrore	-	-	-	-	-	-	-	-	-
Qeveria lokale	-	-	-	-	-	-	-	-	-
Banka qendrore	-	-	-	-	-	-	-	-	-
Bankat	-	-	-	-	-	-	-	-	-
Shoqëritë e Kursim Kreditit	-	-	-	-	-	-	-	-	-
Korporata të tjera financiare (përveç shoqërive të sigurimit dhe fondeve të pensionit)	-	-	-	-	-	-	-	-	-
Shoqëritë e sigurimit dhe fondet e pensionit	-	-	-	-	-	-	-	-	-
Korporata jofinanciare publike	-	-	-	-	-	-	-	-	-
Korporata jofinanciare private	12,505	828	3,198	21,226	16,990	23,572	-	4,673	-
Individët +institucionet jo me qëllim fitimi që u shërbejnë individëve	60,669	58,854	30,761	56,928	37,067	61,530	-	168,216	-
<b>VALUTE</b>	<b>(0)</b>	<b>11,506</b>	<b>466</b>	<b>5,067</b>	<b>-</b>	<b>17,449</b>	<b>-</b>	<b>71,904</b>	<b>-</b>
Qeveria qendrore	-	-	-	-	-	-	-	-	-
Qeveria lokale	-	-	-	-	-	-	-	-	-
Banka qendrore	-	-	-	-	-	-	-	-	-
Bankat	-	-	-	-	-	-	-	-	-
Shoqëritë e Kursim Kreditit	-	-	-	-	-	-	-	-	-
Korporata të tjera financiare (përveç shoqërive të sigurimit dhe fondeve të pensionit)	-	-	-	-	-	-	-	-	-
Shoqëritë e sigurimit dhe fondet e pensionit	-	-	-	-	-	-	-	-	-
Korporata jofinanciare publike	-	-	-	-	-	-	-	-	-
Korporata jofinanciare private	(0)	-	-	0	-	-	-	42,833	-
Individët dhe institucionet jo me qëllim fitimi që u shërbejnë individëve	-	11,506	466	5,067	-	17,449	-	29,071	-

### KLASIFIKIMI I PORTOFOLIT TË KREDIVE SIPAS SHPËRNDARJES GJEOGRAFIKE (6)

(000/ lekë)	Rrethi Berat	Rrethi Pogradec	Rrethi Sarandë	Rrethi Peshkopi	Rrethi Kukës	Rrethi Lezhë	Rrethi Burrel	Rrethi Kavajë	Rrethi Përmet
<b>HUA_AFATGJATE</b>	<b>538,181</b>	<b>393,898</b>	<b>751,322</b>	<b>270,698</b>	<b>208,973</b>	<b>662,643</b>	-	<b>388,477</b>	-
<b>ALL</b>	<b>459,925</b>	<b>339,498</b>	<b>603,822</b>	<b>248,756</b>	<b>208,973</b>	<b>601,410</b>	-	<b>351,538</b>	-
Qeveria qendrore	-	-	-	-	-	-	-	-	-
Qeveria lokale	-	-	-	-	-	-	-	-	-
Banka qendrore	-	-	-	-	-	-	-	-	-
Bankat	-	-	-	-	-	-	-	-	-
Shoqëritë e Kursim Kreditit	-	-	-	-	-	-	-	-	-
Korporata të tjera financiare (përveç shoqërive të sigurimit dhe fondeve të pensionit)	-	-	-	-	-	-	-	-	-
Shoqëritë e sigurimit dhe fondet e pensionit	-	-	-	-	-	-	-	-	-
Korporata jofinanciare publike	-	-	-	-	-	-	-	-	-
Korporata jofinanciare private	22,661	-	24	38,458	17,443	-	-	-	-
Individët +institucionet jo me qëllim fitimi që u shërbejnë individëve	437,264	339,498	603,798	210,299	191,530	601,410	-	351,538	-
<b>VALUTE</b>	<b>78,256</b>	<b>54,401</b>	<b>147,500</b>	<b>21,942</b>	-	<b>61,232</b>	-	<b>36,939</b>	-
Qeveria qendrore	-	-	-	-	-	-	-	-	-
Qeveria lokale	-	-	-	-	-	-	-	-	-
Banka qendrore	-	-	-	-	-	-	-	-	-
Bankat	-	-	-	-	-	-	-	-	-
Shoqëritë e Kursim Kreditit	-	-	-	-	-	-	-	-	-
Korporata të tjera financiare (përveç shoqërive të sigurimit dhe fondeve të pensionit)	-	-	-	-	-	-	-	-	-
Shoqëritë e sigurimit dhe fondet e pensionit	-	-	-	-	-	-	-	-	-
Korporata jofinanciare publike	-	-	-	-	-	-	-	-	-
Korporata jofinanciare private	-	-	20,697	-	-	-	-	2,056	-
Individët dhe institucionet jo me qëllim fitimi që u shërbejnë individëve	78,256	54,401	126,803	21,942	-	61,232	-	34,883	-
<b>Totali</b>	<b>660,113</b>	<b>504,470</b>	<b>796,225</b>	<b>444,044</b>	<b>297,335</b>	<b>822,683</b>	-	<b>686,799</b>	-

### KLASIFIKIMI I PORTOFOLIT TË KREDIVE SIPAS SHPËRNDARJES GJEOGRAFIKE (7)

(000/ lekë)	Rrethi Gramsh	Rrethi Librazhd	Rrethi Devoll	Rrethi Kuçovë	Rrethi Mallakastër	Rrethi Malësi e Madhe	Rrethi Delvinë	Rrethi Mirditë	Rrethi Laç
<b>HUA_AFATSHKURTER</b>	<b>6,171</b>	<b>54,482</b>	-	<b>5,649</b>	-	-	<b>8,371</b>	<b>30,990</b>	<b>13,885</b>
<b>ALL</b>	<b>6,171</b>	<b>54,482</b>	-	<b>5,649</b>	-	-	<b>8,371</b>	<b>30,990</b>	<b>13,885</b>
Qeveria qendrore	-	-	-	-	-	-	-	-	-
Qeveria lokale	-	-	-	-	-	-	-	-	-
Banka qendrore	-	-	-	-	-	-	-	-	-
Bankat	-	-	-	-	-	-	-	-	-
Shoqëritë e Kursim Kreditit	-	-	-	-	-	-	-	-	-
Korporata të tjera financiare (përveç shoqërive të sigurimit dhe fondeve të pensionit)	-	-	-	-	-	-	-	-	-
Shoqëritë e sigurimit dhe fondet e pensionit	-	-	-	-	-	-	-	-	-
Korporata jofinanciare publike	-	-	-	-	-	-	-	-	-
Korporata jofinanciare private	578	45,172	-	-	-	-	-	21,290	-
Individët +institucionet jo me qëllim fitimi që u shërbejnë individëve	5,593	9,310	-	5,649	-	-	<b>8,371</b>	9,700	13,885
<b>VALUTE</b>	-	-	-	-	-	-	-	-	-
Qeveria qendrore	-	-	-	-	-	-	-	-	-
Qeveria lokale	-	-	-	-	-	-	-	-	-
Banka qendrore	-	-	-	-	-	-	-	-	-
Bankat	-	-	-	-	-	-	-	-	-
Shoqëritë e Kursim Kreditit	-	-	-	-	-	-	-	-	-
Korporata të tjera financiare (përveç shoqërive të sigurimit dhe fondeve të pensionit)	-	-	-	-	-	-	-	-	-
Shoqëritë e sigurimit dhe fondet e pensionit	-	-	-	-	-	-	-	-	-
Korporata jofinanciare publike	-	-	-	-	-	-	-	-	-
Korporata jofinanciare private	-	-	-	-	-	-	-	-	-
Individët dhe institucionet jo me qëllim fitimi që u shërbejnë individëve	-	-	-	-	-	-	-	-	-

### KLASIFIKIMI I PORTOFOLIT TË KREDIVE SIPAS SHPËRNDARJES GJEOGRAFIKE (8)

(000/ lekë)	Rrethi Gramsh	Rrethi Librazhd	Rrethi Devoll	Rrethi Kuçovë	Rrethi Mallakastër	Rrethi Malësi e Madhe	Rrethi Delvinë	Rrethi Mirditë	Rrethi Laç
<b>HUA_AFATMESME</b>	<b>39,450</b>	<b>69,563</b>	-	<b>14,718</b>	-	-	<b>4,931</b>	<b>43,529</b>	<b>48,479</b>
<b>ALL</b>	<b>38,464</b>	<b>66,871</b>	-	<b>14,718</b>	-	-	<b>4,931</b>	<b>43,529</b>	<b>48,479</b>
Qeveria qendrore	-	-	-	-	-	-	-	-	-
Qeveria lokale	-	-	-	-	-	-	-	-	-
Banka qendrore	-	-	-	-	-	-	-	-	-
Bankat	-	-	-	-	-	-	-	-	-
Shoqëritë e Kursim Kreditit	-	-	-	-	-	-	-	-	-
Korporata të tjera financiare (përveç shoqërive të sigurimit dhe fondeve të pensionit)	-	-	-	-	-	-	-	-	-
Shoqëritë e sigurimit dhe fondet e pensionit	-	-	-	-	-	-	-	-	-
Korporata jofinanciare publike	-	-	-	-	-	-	-	-	-
Korporata jofinanciare private	8,147	18,876	-	-	-	-	-	14,986	3,912
Individët +institucionet jo me qëllim fitimi që u shërbejnë individëve	30,317	47,995	-	14,718	-	-	4,931	28,543	44,566
<b>VALUTE</b>	<b>986</b>	<b>2,692</b>	-	-	-	-	-	-	-
Qeveria qendrore	-	-	-	-	-	-	-	-	-
Qeveria lokale	-	-	-	-	-	-	-	-	-
Banka qendrore	-	-	-	-	-	-	-	-	-
Bankat	-	-	-	-	-	-	-	-	-
Shoqëritë e Kursim Kreditit	-	-	-	-	-	-	-	-	-
Korporata të tjera financiare (përveç shoqërive të sigurimit dhe fondeve të pensionit)	-	-	-	-	-	-	-	-	-
Shoqëritë e sigurimit dhe fondet e pensionit	-	-	-	-	-	-	-	-	-
Korporata jofinanciare publike	-	-	-	-	-	-	-	-	-
Korporata jofinanciare private	(0)	-	-	-	-	-	-	-	-
Individët dhe institucionet jo me qëllim fitimi që u shërbejnë individëve	986	2,692	-	-	-	-	-	-	-

### KLASIFIKIMI I PORTOFOLIT TË KREDIVE SIPAS SHPËRNDARJES GJEOGRAFIKE (9)

(000/ lekë)	Rrethi Gramsh	Rrethi Librazhd	Rrethi Devoll	Rrethi Kuçovë	Rrethi Mallakastër	Rrethi Malësi e Madhe	Rrethi Delvinë	Rrethi Mirditë	Rrethi Laç
<b>HUA_AFATGJATE</b>	<b>147,392</b>	<b>251,897</b>	-	<b>60,200</b>	-	-	<b>62,936</b>	<b>188,902</b>	<b>185,660</b>
<i>ALL</i>	<i>139,935</i>	<i>222,779</i>	-	<i>55,332</i>	-	-	<i>45,238</i>	<i>188,902</i>	<i>157,574</i>
Qeveria qendrore	-	-	-	-	-	-	-	-	-
Qeveria lokale	-	-	-	-	-	-	-	-	-
Banka qendrore	-	-	-	-	-	-	-	-	-
Bankat	-	-	-	-	-	-	-	-	-
Shoqëritë e Kursim Kreditit	-	-	-	-	-	-	-	-	-
Korporata të tjera financiare (përveç shoqërive të sigurimit dhe fondeve të pensionit)	-	-	-	-	-	-	-	-	-
Shoqëritë e sigurimit dhe fondet e pensionit	-	-	-	-	-	-	-	-	-
Korporata jofinanciare publike	-	-	-	-	-	-	-	-	-
Korporata jofinanciare private	1,362	-	-	-	-	-	-	-	-
Individët +institucionet jo me qëllim fitimi që u shërbejnë individëve	138,574	222,779	-	55,332	-	-	45,238	188,902	157,574
<i>VALUTE</i>	<i>7,457</i>	<i>29,118</i>	-	<i>4,868</i>	-	-	<i>17,697</i>	-	<i>28,086</i>
Qeveria qendrore	-	-	-	-	-	-	-	-	-
Qeveria lokale	-	-	-	-	-	-	-	-	-
Banka qendrore	-	-	-	-	-	-	-	-	-
Bankat	-	-	-	-	-	-	-	-	-
Shoqëritë e Kursim Kreditit	-	-	-	-	-	-	-	-	-
Korporata të tjera financiare (përveç shoqërive të sigurimit dhe fondeve të pensionit)	-	-	-	-	-	-	-	-	-
Shoqëritë e sigurimit dhe fondet e pensionit	-	-	-	-	-	-	-	-	-
Korporata jofinanciare publike	-	-	-	-	-	-	-	-	-
Korporata jofinanciare private	-	-	-	-	-	-	-	-	-
Individët dhe institucionet jo me qëllim fitimi që u shërbejnë individëve	7,457	29,118	-	4,868	-	-	17,697	-	28,086
<b>TOTALI</b>	<b>193,013</b>	<b>375,943</b>	-	<b>80,567</b>	-	-	<b>76,238</b>	<b>263,420</b>	<b>248,024</b>

### KLASIFIKIMI I PORTOFOLIT TË KREDIVE SIPAS SHPËRNDARJES GJEOGRAFIKE (10)

(000/ lekë)	Rrethi Ballsh	Rrethi Bilisht	Rrethi Bulqizë	Rrethi Ersekë	Rrethi Has	Rrethi Koplík	Rrethi Krujë	Rrethi Peqin	Rrethi Pukë
<b>HUA_AFATSHKURTER</b>	-	14,988	-	-	-	8,896	54,916	26,938	-
<b>ALL</b>	-	14,988	-	-	-	8,896	43,093	26,938	-
Qeveria qendrore	-	-	-	-	-	-	-	-	-
Qeveria lokale	-	-	-	-	-	-	-	-	-
Banka qendrore	-	-	-	-	-	-	-	-	-
Bankat	-	-	-	-	-	-	-	-	-
Shoqëritë e Kursim Kreditit	-	-	-	-	-	-	-	-	-
Korporata të tjera financiare (përveç shoqërive të sigurimit dhe fondeve të pensionit)	-	-	-	-	-	-	-	-	-
Shoqëritë e sigurimit dhe fondet e pensionit	-	-	-	-	-	-	-	-	-
Korporata jofinanciare publike	-	-	-	-	-	-	-	-	-
Korporata jofinanciare private	-	7,567	-	-	-	-	6,357	-	-
Individët +institucionet jo me qëllim fitimi që u shërbejnë individëve	-	7,420	-	-	-	8,896	36,736	26,938	-
<b>VALUTE</b>	-	-	-	-	-	-	11,822	-	-
Qeveria qendrore	-	-	-	-	-	-	-	-	-
Qeveria lokale	-	-	-	-	-	-	-	-	-
Banka qendrore	-	-	-	-	-	-	-	-	-
Bankat	-	-	-	-	-	-	-	-	-
Shoqëritë e Kursim Kreditit	-	-	-	-	-	-	-	-	-
Korporata të tjera financiare (përveç shoqërive të sigurimit dhe fondeve të pensionit)	-	-	-	-	-	-	-	-	-
Shoqëritë e sigurimit dhe fondet e pensionit	-	-	-	-	-	-	-	-	-
Korporata jofinanciare publike	-	-	-	-	-	-	-	-	-
Korporata jofinanciare private	-	-	-	-	-	-	-	-	-
Individët dhe institucionet jo me qëllim fitimi që u shërbejnë individëve	-	-	-	-	-	-	11,822	-	-

### KLASIFIKIMI I PORTOFOLIT TË KREDIVE SIPAS SHPËRNDARJES GJEOGRAFIKE (11)

(000/ lekë)	Rrethi Ballsh	Rrethi Bilisht	Rrethi Bulqizë	Rrethi Ersekë	Rrethi Has	Rrethi Koplík	Rrethi Krujë	Rrethi Peqin	Rrethi Pukë
<b>HUA_AFATMESME</b>	-	26,998	-	-	-	22,036	126,181	47,924	-
<b>ALL</b>	-	26,164	-	-	-	21,469	120,372	46,470	-
Qeveria qendrore	-	-	-	-	-	-	-	-	-
Qeveria lokale	-	-	-	-	-	-	-	-	-
Banka qendrore	-	-	-	-	-	-	-	-	-
Bankat	-	-	-	-	-	-	-	-	-
Shoqëritë e Kursim Kreditit	-	-	-	-	-	-	-	-	-
Korporata të tjera financiare (përveç shoqërive të sigurimit dhe fondeve të pensionit)	-	-	-	-	-	-	-	-	-
Shoqëritë e sigurimit dhe fondet e pensionit	-	-	-	-	-	-	-	-	-
Korporata jofinanciare publike	-	-	-	-	-	-	-	-	-
Korporata jofinanciare private	-	-	-	-	-	-	-	-	-
Individët +institucionet jo me qëllim fitimi që u shërbejnë individëve	-	26,164	-	-	-	21,469	120,372	46,470	-
<b>VALUTE</b>	-	834	-	-	-	567	5,808	1,454	-
Qeveria qendrore	-	-	-	-	-	-	-	-	-
Qeveria lokale	-	-	-	-	-	-	-	-	-
Banka qendrore	-	-	-	-	-	-	-	-	-
Bankat	-	-	-	-	-	-	-	-	-
Shoqëritë e Kursim Kreditit	-	-	-	-	-	-	-	-	-
Korporata të tjera financiare (përveç shoqërive të sigurimit dhe fondeve të pensionit)	-	-	-	-	-	-	-	-	-
Shoqëritë e sigurimit dhe fondet e pensionit	-	-	-	-	-	-	-	-	-
Korporata jofinanciare publike	-	-	-	-	-	-	-	-	-
Korporata jofinanciare private	-	-	-	-	-	-	-	1,454	-
Individët dhe institucionet jo me qëllim fitimi që u shërbejnë individëve	-	834	-	-	-	567	5,808	-	-



### KLASIFIKIMI I PORTOFOLIT TË KREDIVE SIPAS SHPËRNDARJES GJEOGRAFIKE (12)

(000/ lekë)	Rrethi Ballsh	Rrethi Bilisht	Rrethi Bulqizë	Rrethi Ersekë	Rrethi Has	Rrethi Koplík	Rrethi Krujë	Rrethi Peqin	Rrethi Pukë
<b>HUA_AFATGJATE</b>	-	<b>68,109</b>	-	-	-	<b>167,724</b>	<b>457,297</b>	<b>162,572</b>	-
<b>ALL</b>	-	<b>67,373</b>	-	-	-	<b>138,602</b>	<b>372,527</b>	<b>162,572</b>	-
Qeveria qendrore	-	-	-	-	-	-	-	-	-
Qeveria lokale	-	-	-	-	-	-	-	-	-
Banka qendrore	-	-	-	-	-	-	-	-	-
Bankat	-	-	-	-	-	-	-	-	-
Shoqëritë e Kursim Kreditit	-	-	-	-	-	-	-	-	-
Korporata të tjera financiare (përveç shoqërive të sigurimit dhe fondeve të pensionit)	-	-	-	-	-	-	-	-	-
Shoqëritë e sigurimit dhe fondet e pensionit	-	-	-	-	-	-	-	-	-
Korporata jofinanciare publike	-	-	-	-	-	-	-	-	-
Korporata jofinanciare private	-	17,082	-	-	-	44,067	27,552	-	-
Individët +institucionet jo me qëllim fitimi që u shërbejnë individëve	-	50,291	-	-	-	94,535	344,975	162,572	-
<b>VALUTE</b>	-	<b>736</b>	-	-	-	<b>29,122</b>	<b>84,770</b>	-	-
Qeveria qendrore	-	-	-	-	-	-	-	-	-
Qeveria lokale	-	-	-	-	-	-	-	-	-
Banka qendrore	-	-	-	-	-	-	-	-	-
Bankat	-	-	-	-	-	-	-	-	-
Shoqëritë e Kursim Kreditit	-	-	-	-	-	-	-	-	-
Korporata të tjera financiare (përveç shoqërive të sigurimit dhe fondeve të pensionit)	-	-	-	-	-	-	-	-	-
Shoqëritë e sigurimit dhe fondet e pensionit	-	-	-	-	-	-	-	-	-
Korporata jofinanciare publike	-	-	-	-	-	-	-	-	-
Korporata jofinanciare private	-	-	-	-	-	-	-	-	-
Individët dhe institucionet jo me qëllim fitimi që u shërbejnë individëve	-	736	-	-	-	29,122	84,770	-	-
<b>TOTALI</b>	-	<b>110,096</b>	-	-	-	<b>198,656</b>	<b>638,393</b>	<b>237,434</b>	-

### KLASIFIKIMI I PORTOFOLIT TË KREDIVE SIPAS SHPËRNDARJES GJEOGRAFIKE (13)

(000/ lekë)	Rrethi Skrapar	Rrethi Tepelenë	Rrethi Tropojë	TOTALI
<b>HUA_AFATSHKURTER</b>	2,444	-	-	11,512,358
<b>ALL</b>	2,444	-	-	9,597,532
Qeveria qendrore	-	-	-	-
Qeveria lokale	-	-	-	-
Banka qendrore	-	-	-	-
Bankat	-	-	-	-
Shoqëritë e Kursim Kreditit	-	-	-	-
Korporata të tjera financiare (përveç shoqërive të sigurimit dhe fondeve të pensionit)	-	-	-	785,532
Shoqëritë e sigurimit dhe fondet e pensionit	-	-	-	-
Korporata jofinanciare publike	-	-	-	3,820,620
Korporata jofinanciare private	-	-	-	3,006,193
Individët +institucionet jo me qëllim fitimi që u shërbejnë individëve	2,444	-	-	1,985,187
<b>VALUTE</b>	-	-	-	1,914,826
Qeveria qendrore	-	-	-	-
Qeveria lokale	-	-	-	-
Banka qendrore	-	-	-	-
Bankat	-	-	-	-
Shoqëritë e Kursim Kreditit	-	-	-	-
Korporata të tjera financiare (përveç shoqërive të sigurimit dhe fondeve të pensionit)	-	-	-	974
Shoqëritë e sigurimit dhe fondet e pensionit	-	-	-	-
Korporata jofinanciare publike	-	-	-	-
Korporata jofinanciare private	-	-	-	1,793,253
Individët dhe institucionet jo me qëllim fitimi që u shërbejnë individëve	-	-	-	120,598

### KLASIFIKIMI I PORTOFOLIT TË KREDIVE SIPAS SHPËRNDARJES GJEOGRAFIKE (14)

(000/ lekë)	Rrethi Skrapar	Rrethi Tepelenë	Rrethi Tropojë	TOTALI
<b>HUA_AFATMESME</b>	<b>11,182</b>	-	-	<b>10,859,444</b>
<i>ALL</i>	<i>11,182</i>	-	-	<i>8,138,887</i>
Qeveria qendrore	-	-	-	-
Qeveria lokale	-	-	-	127,229
Banka qendrore	-	-	-	-
Bankat	-	-	-	-
Shoqëritë e Kursim Kreditit	-	-	-	-
Korporata të tjera financiare (përveç shoqërive të sigurimit dhe fondeve të pensionit)	-	-	-	1,931,300
Shoqëritë e sigurimit dhe fondet e pensionit	-	-	-	-
Korporata jofinanciare publike	-	-	-	-
Korporata jofinanciare private	-	-	-	1,858,993
Individët +institucionet jo me qëllim fitimi që u shërbejnë individëve	11,182	-	-	4,221,366
<b>VALUTE</b>	-	-	-	<b>2,720,556</b>
Qeveria qendrore	-	-	-	-
Qeveria lokale	-	-	-	-
Banka qendrore	-	-	-	-
Bankat	-	-	-	-
Shoqëritë e Kursim Kreditit	-	-	-	-
Korporata të tjera financiare (përveç shoqërive të sigurimit dhe fondeve të pensionit)	-	-	-	-
Shoqëritë e sigurimit dhe fondet e pensionit	-	-	-	-
Korporata jofinanciare publike	-	-	-	-
Korporata jofinanciare private	-	-	-	2,184,004
Individët dhe institucionet jo me qëllim fitimi që u shërbejnë individëve	-	-	-	536,552

### KLASIFIKIMI I PORTOFOLIT TË KREDIVE SIPAS SHPËRNDARJES GJEOGRAFIKE (15)

(000/ lekë)	Rrethi Skrapar	Rrethi Tepelenë	Rrethi Tropojë	TOTALI
<b>HUA_AFATGJATE</b>	<b>8,882</b>	-	-	<b>65,440,651</b>
<i>ALL</i>	8,882	-	-	42,048,563
Qeveria qendrore	-	-	-	7,682
Qeveria lokale	-	-	-	-
Banka qendrore	-	-	-	-
Bankat	-	-	-	-
Shoqëritë e Kursim Kreditit	-	-	-	-
Korporata të tjera financiare (përveç shoqërive të sigurimit dhe fondeve të pensionit)	-	-	-	345,755
Shoqëritë e sigurimit dhe fondet e pensionit	-	-	-	-
Korporata jofinanciare publike	-	-	-	531,136
Korporata jofinanciare private	-	-	-	11,463,719
Individët dhe institucionet jo me qëllim fitimi që u shërbejnë individëve	8,882	-	-	29,700,272
<b>VALUTE</b>	-	-	-	<b>23,392,088</b>
Qeveria qendrore	-	-	-	-
Qeveria lokale	-	-	-	-
Banka qendrore	-	-	-	-
Bankat	-	-	-	-
Shoqëritë e Kursim Kreditit	-	-	-	-
Korporata të tjera financiare (përveç shoqërive të sigurimit dhe fondeve të pensionit)	-	-	-	-
Shoqëritë e sigurimit dhe fondet e pensionit	-	-	-	-
Korporata jofinanciare publike	-	-	-	-
Korporata jofinanciare private	-	-	-	11,322,513
Individët dhe institucionet jo me qëllim fitimi që u shërbejnë individëve	-	-	-	12,069,575
<b>TOTALI</b>	<b>22,509</b>	-	-	<b>87,812,452</b>

### KLASIFIKIMI I PORTOFOLIT TË KREDIVE SIPAS SEKTORËVE TE EKONOMISË (1)

(000/ lekë)	Rrethi Tiranë	Rrethi Durrës	Rrethi Elbasan	Rrethi Shkodër	Rrethi Korcë	Rrethi Vlorë	Rrethi Lushnjë	Rrethi Gjirokastrë	Rrethi Fier
<b>Korporata jofinanciare private</b>	<b>27,766,182</b>	<b>923,018</b>	<b>599,635</b>	<b>97,301</b>	<b>224,920</b>	<b>880,045</b>	<b>363,740</b>	<b>2,697</b>	<b>122,517</b>
Bujqësia, Pyjet, Peshkimi	97	-	20,772	-	12,958	3,924	7,309	-	1,859
Industria nxjerrëse	1,549,981	-	-	-	-	-	-	-	-
Industria përpunuese	791,380	455,436	212,948	9,067	68,509	33,427	39,679	-	2,871
Energjia elektrike, furnizimi me gaz, avull dhe ajër i kondicionuar	4,721,240	-	-	-	67,133	1,939	-	-	-
Furnizimi me ujë, aktivitete të trajtimit dhe menaxhimit të mbeturinave, mbetjeve	49,769	-	-	-	-	-	-	-	-
Ndërtimi	11,728,882	101,366	9,748	3,139	14,377	335,489	27,190	-	36,523
Tregtia me shumicë dhe me pakicë; Riparimi i automjeteve dhe motoçikletave	3,366,108	345,850	104,366	24,666	61,943	440,614	289,561	2,697	76,574
Transporti dhe magazinimi	1,699,826	-	-	-	-	14,607	-	-	4,691
Akomodimi dhe shërbimi ushqimor	2,150,764	10,756	51,660	18,240	-	46,610	-	-	-
Informacioni dhe komunikacioni	74,099	7,428	-	754	-	-	1	-	-
Aktivitetet financiare dhe të sigurimit	-	-	-	-	-	-	-	-	-
Aktivitetet të pasurive të paluajtshme	1,478,596	-	165,034	1,258	-	-	-	-	-
Aktivitetet profesionale, shkencore dhe teknike	21,834	13	-	-	-	-	-	-	-
Shërbime administrative dhe mbështetëse	19,341	2,169	35,108	357	-	1,854	-	-	-
Administrimi publik dhe mbrojtja; Sigurimi social i detyrueshëm	-	-	-	-	-	-	-	-	-
Arsimi	99,014	-	-	33,811	-	-	-	-	-
Shëndetësia dhe aktivitete të punës sociale	9,629	-	-	-	-	1,582	-	-	-
Arte, argëtim dhe çlodhje	-	-	-	-	-	-	-	-	-
Aktivitetet e tjera shërbimi	5,622	-	-	6,007	-	-	-	-	-
Aktivitetet të familjeve si punëdhënës; Aktivitetet të prodhimit të mallrave e shërbimeve të pandryshueshme të familjeve për përdorimin e vet	-	-	-	-	-	-	-	-	-
Aktivitetet të organizatave dhe organizmave ndërkombëtare	-	-	-	-	-	-	-	-	-

## KLASIFIKIMI I PORTOFOLIT TË KREDIVE SIPAS SEKTORËVE TE EKONOMISË (2)

(000/ lekë)	Rrethi Tiranë	Rrethi Durrës	Rrethi Elbasan	Rrethi Shkodër	Rrethi Korçë	Rrethi Vlorë	Rrethi Lushnjë	Rrethi Gjirokastrë	Rrethi Fier
<b>Korporata jofinanciare publike</b>	<b>4,351,756</b>	-	-	-	-	-	-	-	-
Bujqësia, Pyjet, Peshkimi	-	-	-	-	-	-	-	-	-
Industria nxjerrëse	-	-	-	-	-	-	-	-	-
Industria përpunuese	-	-	-	-	-	-	-	-	-
Energjia elektrike, furnizimi me gaz, avull dhe ajër i kondicionuar	2,901,835	-	-	-	-	-	-	-	-
Furnizimi me ujë, aktivitete të trajtimit dhe menaxhimit të mbeturinave, mbetjeve	1,449,921	-	-	-	-	-	-	-	-
Ndërtimi	-	-	-	-	-	-	-	-	-
Tregtia me shumicë dhe me pakicë; Riparimi i automjeteve dhe motoçikletave	-	-	-	-	-	-	-	-	-
Transporti dhe magazinimi	-	-	-	-	-	-	-	-	-
Akomodimi dhe shërbimi ushqimor	-	-	-	-	-	-	-	-	-
Informacioni dhe komunikacioni	-	-	-	-	-	-	-	-	-
Aktivitete financiare dhe të sigurimit	-	-	-	-	-	-	-	-	-
Aktivitete të pasurive të paluajtshme	-	-	-	-	-	-	-	-	-
Aktivitete profesionale, shkencore dhe teknike	-	-	-	-	-	-	-	-	-
Shërbime administrative dhe mbështetëse	-	-	-	-	-	-	-	-	-
Administrimi publik dhe mbrojtja; Sigurimi social i detyrueshëm	-	-	-	-	-	-	-	-	-
Arsimi	-	-	-	-	-	-	-	-	-
Shëndetësia dhe aktivitete të punës sociale	-	-	-	-	-	-	-	-	-
Arte, argëtim dhe çlodhje	-	-	-	-	-	-	-	-	-
Aktivitete të tjera shërbimi	-	-	-	-	-	-	-	-	-
Aktivitetet të familjeve si punëdhënës; Aktivitete të prodhimit të mallrave e shërbimeve të pandryshueshme të familjeve për përdorimin e vet	-	-	-	-	-	-	-	-	-
Aktivitete të organizatave dhe organizmave ndërkombëtare	-	-	-	-	-	-	-	-	-
<b>Individë + Institucionet jo me qëllim fitimi që u shërbejnë individëve</b>	<b>30,674,926</b>	<b>3,250,711</b>	<b>1,598,927</b>	<b>1,698,089</b>	<b>1,119,596</b>	<b>2,169,436</b>	<b>432,319</b>	<b>475,245</b>	<b>1,206,958</b>
Hua konsumatore	3,651,040	654,086	456,616	332,187	297,850	371,945	116,617	117,784	145,856
Hua për blerje banesash	25,147,803	2,208,002	1,007,288	1,135,780	740,955	1,593,582	231,564	289,828	978,803
Hua të tjera	1,876,084	388,623	135,024	230,122	80,792	203,909	84,138	67,632	82,300
<b>Totali</b>	<b>62,792,864</b>	<b>4,173,729</b>	<b>2,198,562</b>	<b>1,795,390</b>	<b>1,344,516</b>	<b>3,049,481</b>	<b>796,059</b>	<b>477,941</b>	<b>1,329,475</b>

### KLASIFIKIMI I PORTOFOLIT TË KREDIVE SIPAS SEKTORËVE TE EKONOMISË (3)

(000/ lekë)	Rrethi Berat	Rrethi Pogradec	Rrethi Sarandë	Rrethi Peshkopi	Rrethi Kukës	Rrethi Lezhë	Rrethi Burrel	Rrethi Kavajë	Rrethi Përmet
<b>Korporata jofinanciare private</b>	<b>58,200</b>	<b>25,823</b>	<b>23,919</b>	<b>136,046</b>	<b>55,015</b>	<b>55,333</b>	-	<b>75,881</b>	-
Bujqësia, Pyjet, Peshkimi	-	-	-	-	-	-	-	-	-
Industria nxjerrëse	529	-	-	-	-	-	-	-	-
Industria përpunuese	30,355	-	3,359	1,340	7,526	-	-	7,490	-
Energjia elektrike, furnizimi me gaz, avull dhe ajër i kondicionuar	-	-	-	-	-	-	-	-	-
Furnizimi me ujë, aktivitete të trajtimit dhe menaxhimit të mbeturinave, mbetjeve	-	-	-	-	-	-	-	-	-
Ndërtimi	14,665	689	0	-	-	9,622	-	2,442	-
Tregtia me shumicë dhe me pakicë; Riparimi i automjeteve dhe motoçikletave	3,845	25,134	3,221	134,204	47,489	45,711	-	19,379	-
Transporti dhe magazinimi	-	-	-	-	-	-	-	-	-
Akomodimi dhe shërbimi ushqimor	8,807	-	17,339	-	-	-	-	42,833	-
Informacioni dhe komunikacioni	-	-	-	-	-	-	-	-	-
Aktivitete financiare dhe të sigurimit	-	-	-	-	-	-	-	-	-
Aktivitete të pasurive të paluajtëshme	-	-	-	-	-	-	-	-	-
Aktivitete profesionale, shkencore dhe teknike	-	-	-	-	-	-	-	-	-
Shërbime administrative dhe mbështetëse	-	-	-	-	-	-	-	3,736	-
Administrimi publik dhe mbrojtja; Sigurimi social i detyrueshëm	-	-	-	-	-	-	-	-	-
Arsimi	-	-	-	-	-	-	-	-	-
Shëndetësia dhe aktivitete të punës sociale	-	-	-	-	-	-	-	-	-
Arte, argëtim dhe çlodhje	-	-	-	-	-	-	-	-	-
Aktivitete të tjera shërbimi	-	-	-	502	-	-	-	-	-
Aktivitetet të familjeve si punëdhënës; Aktivitete të prodhimit të mallrave e shërbimeve të pandryshueshme të familjeve për përdorimin e vet	-	-	-	-	-	-	-	-	-
Aktivitete të organizatave dhe organizmave ndërkombëtare	-	-	-	-	-	-	-	-	-

### KLASIFIKIMI I PORTOFOLIT TË KREDIVE SIPAS SEKTORËVE TE EKONOMISË (4)

(000/ lekë)	Rrethi Berat	Rrethi Pogradec	Rrethi Sarandë	Rrethi Peshkopi	Rrethi Kukës	Rrethi Lezhë	Rrethi Burrel	Rrethi Kavajë	Rrethi Përmet
<b>Korporata jofinanciare publike</b>	-	-	-	-	-	-	-	-	-
Bujqësia, Pyjet, Peshkimi	-	-	-	-	-	-	-	-	-
Industria nxjerrëse	-	-	-	-	-	-	-	-	-
Industria përpunuese	-	-	-	-	-	-	-	-	-
Energjia elektrike, furnizimi me gaz, avull dhe ajër i kondicionuar	-	-	-	-	-	-	-	-	-
Furnizimi me ujë, aktivitete të trajtimit dhe menaxhimit të mbeturinave, mbetjeve	-	-	-	-	-	-	-	-	-
Ndërtimi	-	-	-	-	-	-	-	-	-
Tregtia me shumicë dhe me pakicë; Riparimi i automjeteve dhe motoçikletave	-	-	-	-	-	-	-	-	-
Transporti dhe magazinimi	-	-	-	-	-	-	-	-	-
Akomodimi dhe shërbimi ushqimor	-	-	-	-	-	-	-	-	-
Informacioni dhe komunikacioni	-	-	-	-	-	-	-	-	-
Aktivitete financiare dhe të sigurimit	-	-	-	-	-	-	-	-	-
Aktivitete të pasurive të paluajtëshme	-	-	-	-	-	-	-	-	-
Aktivitete profesionale, shkencore dhe teknike	-	-	-	-	-	-	-	-	-
Shërbime administrative dhe mbështetëse	-	-	-	-	-	-	-	-	-
Administrimi publik dhe mbrojtja; Sigurimi social i detyrueshëm	-	-	-	-	-	-	-	-	-
Arsimi	-	-	-	-	-	-	-	-	-
Shëndetësia dhe aktivitete të punës sociale	-	-	-	-	-	-	-	-	-
Arte, argëtim dhe çlodhje	-	-	-	-	-	-	-	-	-
Aktivitete të tjera shërbimi	-	-	-	-	-	-	-	-	-
Aktivitetet të familjeve si punëdhënës; Aktivitete të prodhimit të mallrave e shërbimeve të pandryshueshme të familjeve për përdorimin e vet	-	-	-	-	-	-	-	-	-
Aktivitete të organizatave dhe organizmave ndërkombëtare	-	-	-	-	-	-	-	-	-
<b>Individë + Institucionet jo me qëllim fitimi që u shërbejnë individëve</b>	<b>601,913</b>	<b>478,646</b>	<b>772,306</b>	<b>307,997</b>	<b>242,321</b>	<b>767,350</b>	-	<b>610,919</b>	-
Hua konsumatore	110,117	75,539	38,370	79,529	46,066	87,341	-	153,554	-
Hua për blerje banesash	449,236	366,613	427,882	219,649	175,847	647,519	-	348,428	-
Hua të tjera	42,560	36,494	306,055	8,820	20,408	32,489	-	108,936	-
<b>Totali</b>	<b>660,113</b>	<b>504,470</b>	<b>796,225</b>	<b>444,044</b>	<b>297,335</b>	<b>822,683</b>	-	<b>686,799</b>	-



### KLASIFIKIMI I PORTOFOLIT TË KREDIVE SIPAS SEKTORËVE TE EKONOMISË (5)

(000/ lekë)	Rrethi Gramsh	Rrethi Librazhd	Rrethi Devoll	Rrethi Kuçovë	Rrethi Mallakastër	Rrethi Malësi e Madhe	Rrethi Delvinë	Rrethi Mirditë	Rrethi Laç
<b>Korporata jofinanciare private</b>	<b>10,086</b>	<b>64,049</b>	-	-	-	-	-	<b>36,276</b>	<b>3,912</b>
Bujqësia, Pyjet, Peshkimi	1,362	-	-	-	-	-	-	-	-
Industria nxjerrëse	-	-	-	-	-	-	-	-	-
Industria përpunuese	-	-	-	-	-	-	-	26,317	-
Energjia elektrike, furnizimi me gaz, avull dhe ajër i kondicionuar	-	-	-	-	-	-	-	-	-
Furnizimi me ujë, aktivitete të trajtimit dhe menaxhimit të mbeturinave, mbetjeve	-	-	-	-	-	-	-	-	-
Ndërtimi	8,147	45,172	-	-	-	-	-	9,959	-
Tregtia me shumicë dhe me pakicë; Riparimi i automjeteve dhe motoçikletave	578	18,876	-	-	-	-	-	-	3,912
Transporti dhe magazinimi	-	-	-	-	-	-	-	-	-
Akomodimi dhe shërbimi ushqimor	-	-	-	-	-	-	-	-	-
Informacioni dhe komunikacioni	-	-	-	-	-	-	-	-	-
Aktivitete financiare dhe të sigurimit	-	-	-	-	-	-	-	-	-
Aktivitete të pasurive të paluajtëshme	-	-	-	-	-	-	-	-	-
Aktivitete profesionale, shkencore dhe teknike	-	-	-	-	-	-	-	-	-
Shërbime administrative dhe mbështetëse	-	-	-	-	-	-	-	-	-
Administrimi publik dhe mbrojtja; Sigurimi social i detyrueshëm	-	-	-	-	-	-	-	-	-
Arsimi	-	-	-	-	-	-	-	-	-
Shëndetësia dhe aktivitete të punës sociale	-	-	-	-	-	-	-	-	-
Arte, argëtim dhe çlodhje	-	-	-	-	-	-	-	-	-
Aktivitete të tjera shërbimi	-	-	-	-	-	-	-	-	-
Aktivitetet të familjeve si punëdhënës; Aktivitete të prodhimit të mallrave e shërbimeve të pandryshueshme të familjeve për përdorimin e vet	-	-	-	-	-	-	-	-	-
Aktivitete të organizatave dhe organizmave ndërkombëtare	-	-	-	-	-	-	-	-	-

### KLASIFIKIMI I PORTOFOLIT TË KREDIVE SIPAS SEKTORËVE TE EKONOMISË (6)

(000/ lekë)	Rrethi Gramsh	Rrethi Librazhd	Rrethi Devoll	Rrethi Kuçovë	Rrethi Mallakastër	Rrethi Malësi e Madhe	Rrethi Delvinë	Rrethi Mirditë	Rrethi Laç
<b>Korporata jofinanciare publike</b>	-	-	-	-	-	-	-	-	-
Bujqësia, Pyjet, Peshkimi	-	-	-	-	-	-	-	-	-
Industria nxjerrëse	-	-	-	-	-	-	-	-	-
Industria përpunuese	-	-	-	-	-	-	-	-	-
Energjia elektrike, furnizimi me gaz, avull dhe ajër i kondicionuar	-	-	-	-	-	-	-	-	-
Furnizimi me ujë, aktivitete të trajtimit dhe menaxhimit të mbeturinave, mbetjeve	-	-	-	-	-	-	-	-	-
Ndërtimi	-	-	-	-	-	-	-	-	-
Tregtia me shumicë dhe me pakicë; Riparimi i automjeteve dhe motoçikletave	-	-	-	-	-	-	-	-	-
Transporti dhe magazinimi	-	-	-	-	-	-	-	-	-
Akomodimi dhe shërbimi ushqimor	-	-	-	-	-	-	-	-	-
Informacioni dhe komunikacioni	-	-	-	-	-	-	-	-	-
Aktivitete financiare dhe të sigurimit	-	-	-	-	-	-	-	-	-
Aktivitete të pasurive të paluajtëshme	-	-	-	-	-	-	-	-	-
Aktivitete profesionale, shkencore dhe teknike	-	-	-	-	-	-	-	-	-
Shërbime administrative dhe mbështetëse	-	-	-	-	-	-	-	-	-
Administrimi publik dhe mbrojtja; Sigurimi social i detyrueshëm	-	-	-	-	-	-	-	-	-
Arsimi	-	-	-	-	-	-	-	-	-
Shëndetësia dhe aktivitete të punës sociale	-	-	-	-	-	-	-	-	-
Arte, argëtim dhe çlodhje	-	-	-	-	-	-	-	-	-
Aktivitete të tjera shërbimi	-	-	-	-	-	-	-	-	-
Aktivitetet të familjeve si punëdhënës; Aktivitete të prodhimit të mallrave e shërbimeve të pandryshueshme të familjeve për përdorimin e vet	-	-	-	-	-	-	-	-	-
Aktivitete të organizatave dhe organizmave ndërkombëtare	-	-	-	-	-	-	-	-	-
<b>Individë + Institucionet jo me qëllim fitimi që u shërbejnë individëve</b>	<b>182,927</b>	<b>311,894</b>	-	<b>80,567</b>	-	-	<b>76,238</b>	<b>227,144</b>	<b>244,111</b>
Hua konsumatore	26,190	51,985	-	16,375	-	-	12,747	37,496	63,389
Hua për blerje banesash	141,448	226,485	-	60,846	-	-	37,734	156,526	169,015
Hua të tjera	15,289	33,424	-	3,346	-	-	25,757	33,122	11,706
<b>Totali</b>	<b>193,013</b>	<b>375,943</b>	-	<b>80,567</b>	-	-	<b>76,238</b>	<b>263,420</b>	<b>248,024</b>

### KLASIFIKIMI I PORTOFOLIT TË KREDIVE SIPAS SEKTORËVE TE EKONOMISË (7)

(000/ lekë)	Rrethi Ballsh	Rrethi Bilisht	Rrethi Bulqizë	Rrethi Ersekë	Rrethi Has	Rrethi Kopluk	Rrethi Krujë	Rrethi Peqin	Rrethi Pukë
<b>Korporata jofinanciare private</b>	-	24,649	-	-	-	44,067	33,909	1,454	-
Bujqësia, Pyjet, Peshkimi	-	-	-	-	-	-	3	-	-
Industria nxjerrëse	-	-	-	-	-	-	-	-	-
Industria përpunuese	-	-	-	-	-	-	6,138	-	-
Energjia elektrike, furnizimi me gaz, avull dhe ajër i kondicionuar	-	-	-	-	-	-	25	-	-
Furnizimi me ujë, aktivitete të trajtimit dhe menaxhimit të mbeturinave, mbetjeve	-	-	-	-	-	-	-	-	-
Ndërtimi	-	-	-	-	-	-	-	-	-
Tregtia me shumicë dhe me pakicë; Riparimi i automjeteve dhe motoçikletave	-	24,649	-	-	-	-	27,743	-	-
Transporti dhe magazinimi	-	-	-	-	-	-	-	1,454	-
Akomodimi dhe shërbimi ushqimor	-	-	-	-	-	43,335	-	-	-
Informacioni dhe komunikacioni	-	-	-	-	-	-	-	-	-
Aktivitete financiare dhe të sigurimit	-	-	-	-	-	-	-	-	-
Aktivitete të pasurive të paluajtëshme	-	-	-	-	-	-	-	-	-
Aktivitete profesionale, shkencore dhe teknike	-	-	-	-	-	-	-	-	-
Shërbime administrative dhe mbështetëse	-	-	-	-	-	732	-	-	-
Administrimi publik dhe mbrojtja; Sigurimi social i detyrueshëm	-	-	-	-	-	-	-	-	-
Arsimi	-	-	-	-	-	-	-	-	-
Shëndetësia dhe aktivitete të punës sociale	-	-	-	-	-	-	-	-	-
Arte, argëtim dhe çlodhje	-	-	-	-	-	-	-	-	-
Aktivitete të tjera shërbimi	-	-	-	-	-	-	-	-	-
Aktivitetet të familjeve si punëdhënës; Aktivitete të prodhimit të mallrave e shërbimeve të pandryshueshme të familjeve për përdorimin e vet	-	-	-	-	-	-	-	-	-
Aktivitete të organizatave dhe organizmave ndërkombëtare	-	-	-	-	-	-	-	-	-

### KLASIFIKIMI I PORTOFOLIT TË KREDIVE SIPAS SEKTORËVE TE EKONOMISË (8)

(000/ lekë)	Rrethi Ballsh	Rrethi Bilisht	Rrethi Bulqizë	Rrethi Ersekë	Rrethi Has	Rrethi Kopluk	Rrethi Krujë	Rrethi Peqin	Rrethi Pukë
<b>Korporata jofinanciare publike</b>	-	-	-	-	-	-	-	-	-
Bujqësia, Pyjet, Peshkimi	-	-	-	-	-	-	-	-	-
Industria nxjerrëse	-	-	-	-	-	-	-	-	-
Industria përpunuese	-	-	-	-	-	-	-	-	-
Energjia elektrike, furnizimi me gaz, avull dhe ajër i kondicionuar	-	-	-	-	-	-	-	-	-
Furnizimi me ujë, aktivitete të trajtimit dhe menaxhimit të mbeturinave, mbetjeve	-	-	-	-	-	-	-	-	-
Ndërtimi	-	-	-	-	-	-	-	-	-
Tregtia me shumicë dhe me pakicë; Riparimi i automjeteve dhe motoçikletave	-	-	-	-	-	-	-	-	-
Transporti dhe magazinimi	-	-	-	-	-	-	-	-	-
Akomodimi dhe shërbimi ushqimor	-	-	-	-	-	-	-	-	-
Informacioni dhe komunikacioni	-	-	-	-	-	-	-	-	-
Aktivitete financiare dhe të sigurimit	-	-	-	-	-	-	-	-	-
Aktivitete të pasurive të paluajtëshme	-	-	-	-	-	-	-	-	-
Aktivitete profesionale, shkencore dhe teknike	-	-	-	-	-	-	-	-	-
Shërbime administrative dhe mbështetëse	-	-	-	-	-	-	-	-	-
Administrimi publik dhe mbrojtja; Sigurimi social i detyrueshëm	-	-	-	-	-	-	-	-	-
Arsimi	-	-	-	-	-	-	-	-	-
Shëndetësia dhe aktivitete të punës sociale	-	-	-	-	-	-	-	-	-
Arte, argëtim dhe çlodhje	-	-	-	-	-	-	-	-	-
Aktivitete të tjera shërbimi	-	-	-	-	-	-	-	-	-
Aktivitetet të familjeve si punëdhënës; Aktivitete të prodhimit të mallrave e shërbimeve të pandryshueshme të familjeve për përdorimin e vet	-	-	-	-	-	-	-	-	-
Aktivitete të organizatave dhe organizmave ndërkombëtare	-	-	-	-	-	-	-	-	-
<b>Individë + Institucionet jo me qëllim fitimi që u shërbejnë individëve</b>	-	<b>85,446</b>	-	-	-	<b>154,589</b>	<b>604,484</b>	<b>235,981</b>	-
Hua konsumatore	-	14,603	-	-	-	33,700	137,836	76,685	-
Hua për blerje banesash	-	50,229	-	-	-	98,197	407,624	145,263	-
Hua të tjera	-	20,615	-	-	-	22,691	59,023	14,033	-
<b>Totali</b>	-	<b>110,096</b>	-	-	-	<b>198,656</b>	<b>638,393</b>	<b>237,434</b>	-

### KLASIFIKIMI I PORTOFOLIT TË KREDIVE SIPAS SEKTORËVE TË EKONOMISË (9)

(000/ lekë)	Rrethi Skrapar	Rrethi Tepelenë	Rrethi Tropojë	TOTALI
<b>Korporata jofinanciare private</b>	-	-	-	<b>31,628,675</b>
Bujqësia, Pyjet, Peshkimi	-	-	-	48,283
Industria nxjerrëse	-	-	-	1,550,510
Industria përpunuese	-	-	-	1,695,841
Energjia elektrike, furnizimi me gaz, avull dhe ajër i kondicionuar	-	-	-	4,790,336
Furnizimi me ujë, aktivitete të trajtimit dhe menaxhimit të mbeturinave, mbetjeve	-	-	-	49,769
Ndërtimi	-	-	-	12,347,410
Tregtia me shumicë dhe me pakicë; Riparimi i automjeteve dhe motoçikletave	-	-	-	5,067,123
Transporti dhe magazinimi	-	-	-	1,720,577
Akomodimi dhe shërbimi ushqimor	-	-	-	2,390,343
Informacioni dhe komunikacioni	-	-	-	82,283
Aktivitete financiare dhe të sigurimit	-	-	-	-
Aktivitete të pasurive të paluajtshme	-	-	-	1,644,888
Aktivitete profesionale, shkencore dhe teknike	-	-	-	21,847
Shërbime administrative dhe mbështetëse	-	-	-	63,298
Administrimi publik dhe mbrojtja; Sigurimi social i detyrueshëm	-	-	-	-
Arsimi	-	-	-	132,826
Shëndetësia dhe aktivitete të punës sociale	-	-	-	11,211
Arte, argëtim dhe çlodhje	-	-	-	-
Aktivitete të tjera shërbimi	-	-	-	12,131
Aktivitetet të familjeve si punëdhënës; Aktivitete të prodhimit të mallrave e shërbimeve të pandryshueshme të familjeve për përdorimin e vet	-	-	-	-
Aktivitete të organizatave dhe organizmave ndërkombëtare	-	-	-	-

### KLASIFIKIMI I PORTOFOLIT TË KREDIVE SIPAS SEKTORËVE TE EKONOMISË (10)

(000/ lekë)	Rrethi Skrapar	Rrethi Tepelenë	Rrethi Tropojë	TOTALI
<b>Korporata jofinanciare publike</b>	-	-	-	<b>4,351,756</b>
Bujqësia, Pyjet, Peshkimi	-	-	-	-
Industria nxjerrëse	-	-	-	-
Industria përpunuese	-	-	-	-
Energjia elektrike, furnizimi me gaz, avull dhe ajër i kondicionuar	-	-	-	<b>2,901,835</b>
Furnizimi me ujë, aktivitete të trajtimit dhe menaxhimit të mbeturinave, mbetjeve	-	-	-	<b>1,449,921</b>
Ndërtimi	-	-	-	-
Tregtia me shumicë dhe me pakicë; Riparimi i automjeteve dhe motoçikletave	-	-	-	-
Transporti dhe magazinimi	-	-	-	-
Akomodimi dhe shërbimi ushqimor	-	-	-	-
Informacioni dhe komunikacioni	-	-	-	-
Aktivitete financiare dhe të sigurimit	-	-	-	-
Aktivitete të pasurive të paluajtëshme	-	-	-	-
Aktivitete profesionale, shkencore dhe teknike	-	-	-	-
Shërbime administrative dhe mbështetëse	-	-	-	-
Administrimi publik dhe mbrojtja; Sigurimi social i detyrueshëm	-	-	-	-
Arsimi	-	-	-	-
Shëndetësia dhe aktivitete të punës sociale	-	-	-	-
Arte, argëtim dhe çlodhje	-	-	-	-
Aktivitete të tjera shërbimi	-	-	-	-
Aktivitetet të familjeve si punëdhënës; Aktivitete të prodhimit të mallrave e shërbimeve të pandryshueshme të familjeve për përdorimin e vet	-	-	-	-
Aktivitete të organizatave dhe organizmave ndërkombëtare	-	-	-	-
<b>Individë + Institucionet jo me qëllim fitimi që u shërbejnë individëve</b>	<b>22,509</b>	-	-	<b>48,633,550</b>
Hua konsumatore	13,179	-	-	<b>7,218,683</b>
Hua për blerje banesash	7,921	-	-	<b>37,470,069</b>
Hua të tjera	1,409	-	-	<b>3,944,798</b>
<b>Totali</b>	<b>22,509</b>	-	-	<b>84,613,982</b>

**Kreditë që u ka kaluar afati & kreditë me probleme sipas sektorit të ekonomisë (000/lekë)**

<b>Kreditë që u ka kaluar afati &amp; me probleme sipas sektorit të ekonomisë</b>	<b>Teprica e kredisë</b>	<b>Fondet rezervë</b>
Bujqësia, Pyjet, Peshkimi	123,253	65,307
Industria nxjerrëse	1,500,091	150,485
Industria përpunuese	559,965	127,757
Energjia elektrike, furnizimi me gaz, avull dhe ajër i kondicionuar	912,788	44,739
Ndërtimi	299,133	39,554
Arsimi	33,339	33,339
Tregtia me shumicë dhe me pakicë; Riparimi i automjeteve dhe motoçikletave	402,608	67,780
Transporti dhe magazinimi	84,309	3,685
Akomodimi dhe shërbimi ushqimor	1,391,455	1,302,939
Informacioni dhe komunikacioni	1,572	262
Aktivitete profesionale, shkencore dhe teknike	2,346	984
Shërbime administrative dhe mbështetëse	67,610	26,757
Shëndetësia dhe aktivitete të punës sociale	23,550	12,566
Aktivitete të tjera shërbimi	33,057	15,530
Aktivitete të pasurive të paluajtëshme	384	4
Administrimi publik dhe mbrojtja; Sigurimi social i detyrueshëm	317	158
Aktivitete financiare dhe të sigurimit	31	31
Aktivitetet të familjeve si punëdhënës; Aktivitete të prodhimit të mallrave e shërbimeve të pandryshueshme të familjeve për përdorimin e vet	-	-
Kredi Konsumatore	1,546,739	470,911
Kredi per Blerje Banesash	3,408,112	385,937
<b>Total</b>	<b>10,390,660</b>	<b>2,748,724</b>

**Kreditë që u ka kaluar afati & kreditë me probleme sipas shpërndarjes gjeografike (000/lekë)**

<b>Rrethi</b>	<b>Teprica e kredisë</b>	<b>Fondet rezervë</b>
BERAT	113,515	25,593
BILISHT	35,495	7,072
DELVINE	9,595	2,785
DURRES	343,847	69,974
ELBASAN	369,050	129,974
FIER	203,531	66,488
GJIROKASTER	135,839	32,598
GRAMSH	10,857	1,230
KAVAJE	145,634	29,349
KOPLIK	15,049	1,499
KORCE	149,705	30,786
KRUJE	110,235	21,929
KUCOVE	12,525	5,218
KUKES	46,180	7,520
LAC	20,099	10,285
LEZHE	175,384	50,176
LIBRAZHD	26,094	2,011
LUSHNJE	107,443	30,102
MIRDITE	40,497	2,058
PEQIN	62,011	17,055
PESHKOPI	20,614	2,332
POGRADEC	43,134	3,667
SARANDE	124,800	31,880
SHKODER	417,925	147,573
SKRAPAR	1,760	1,254
TIRANE	7,245,983	1,940,501
VLORE	403,859	77,817
<b>TOTAL</b>	<b>10,390,660</b>	<b>2,748,724</b>



**FONDET REZERVË TË KRIJUARA NGA BANKA**

(000/ lekë)	Teprica në fillim	Shtimi i provigjoneve	Rimarrje provigjone	Kreditë e fshira gjatë periudhës	Korrigjime të tjera gjatë periudhës	Teprica në fund
FR për zhvlerësimin e bonove të përshtatshme për rifinancim me Bankën Qendrore	-	-	-	-	-	-
FR për llog për t'u arkëtuar nga bankat, institucionet e kreditit e inst. tjera fin me status të dyshimtë	30	30	-	-	29	31
FR për mbulimin e humbjeve nga huatë nënstandard	199,148	68,046	73,497	-	804	192,892
FR për mbulimin e humbjeve nga huatë e dyshimta	184,872	54,938	38,316	-	289	201,204
FR për mbulimin e humbjeve nga huatë e humbura	2,248,670	232,516	289,656	-	12,421	2,179,107
FR mbulimin e humbjeve nga llogarite për t'u arkëtuar prej Qeverisë Shqiptare e org tjera publike me status të dyshimtë	-	-	-	-	-	-
FR për llogaritë për t'u arkëtuar të klientëve në status të dyshimtë përveç huave	-	-	-	-	-	-
FR për të mbuluar zhvlerësimin	6,936,945	586,951,138	587,570,000	-	88,505	6,229,578
FR për të mbuluar zhvlerësimin	-	-	-	-	-	-
FR për të mbuluar zhvlerësimin	31,496	1,695,192	1,631,847	-	1,364	93,477
FR për zhvlerësimin e mjeteve të tjera	2,675,290	230,879	10,281	-	60,885	2,835,003
FR për zhvlerësimin	-	-	-	-	-	-
FR për zhvlerësimin	-	-	-	-	-	-
FR për amortizimin e mjeteve të qëndrueshme	-	-	-	-	-	-
FR për rreziqe e shpenzime	2,492,306	745,363	317,579	-	(9,229)	2,929,319
FR specifike të tjera	89,395	-	-	-	2,382	87,012
<b>Totali</b>	<b>14,858,150</b>	<b>589,978,101</b>	<b>589,931,177</b>	<b>-</b>	<b>157,451</b>	<b>14,747,624</b>

**Tabela 7: Rreziku i kredisë: Informacion për portofolin e kredisë sipas metodës standarde**

Informacion cilësor (a)

Klasifikimi i ekspozimeve të librit të bankës, kryhet bazuar në Rregulloren Nr.48 “Për Raportin e Mjaftueshmërisë së Kapitalit”. Në tabelën e mëposhtme, janë dhënë klasat e ekspozimeve, sipas rrezikut që ato hasin, metodën që përdoret nga Banka për llogaritjet e kërkesës për kapital si dhe emrat e insitucioneve të vlerësimit të jashtëm të kredisë:

<b>Klasat e ekspozimeve sipas llojit te rrezikut</b>	<b>Metoda e Zbatuar</b>	<b>ECAI i Përdorur</b>
I. Rreziku i Kredisë		
A. Klasat e ekspozimit		
Ekspozime ose ekspozime të mundshme ndaj qeverive qendrore ose bankave qendrore	Metoda Standarte	Moody's; Fitch; S&P; JCR
Ekspozime ose ekspozime të mundshme ndaj qeverive rajonale ose autoriteteve lokale	Metoda Standarte	Moody's; Fitch; S&P; JCR
Ekspozime ose ekspozime të mundshme ndaj organeve administrative dhe ndërmarrjeve jo tregtare	Metoda Standarte	Moody's; Fitch; S&P; JCR
Ekspozime ose ekspozime të mundshme ndaj bankave shumëpalëshe të zhvillimit	Metoda Standarte	Moody's; Fitch; S&P; JCR
Ekspozime ose ekspozime të mundshme ndaj organizatave ndërkombëtare	Metoda Standarte	Moody's; Fitch; S&P; JCR
Ekspozime ose ekspozime të mundshme ndaj institucioneve të mbikëqyrura	Metoda Standarte	Moody's; Fitch; S&P; JCR
Ekspozime ose ekspozime të mundshme ndaj shoqërive tregtare (korporatave)	Metoda Standarte	Moody's; Fitch; S&P; JCR
Ekspozime ose ekspozime të mundshme ndaj portofoleve me pakicë (retail)	Metoda Standarte	-
Ekspozime ose ekspozime të mundshme të siguruara me kolateral pasuri të paluajtshme	Metoda Standarte	-
Ekspozime (kredi) me probleme	Metoda Standarte	-
Ekspozime ndaj kategorive të klasifikuara me rrezik të lartë	Metoda Standarte	-
Ekspozime në formën e obligacioneve të garantuara	Metoda Standarte	Moody's; Fitch; S&P; JCR
Ekspozime në pozicione të krijuara nga titullzimi (securitization)	Metoda Standarte	Moody's; Fitch; S&P
Ekspozime në formën e titujve të sipërmarrjeve të investimeve kolektive SIK	Metoda Standarte	Moody's; Fitch; S&P
Zëra të tjerë.	Metoda Standarte	-
B. Teknikat e zbutjes se rrezikut te kredise		
- Mbrojtja e financuar e kredise	Metoda gjithëpërfshirëse	-
C. Rreziku i kredisë së kundërpartisë		
- Kontrata per normat e interesit	Metoda e ekspozimit origjinal	-
- Kontrata për këmbimet valutore dhe kontratat që kanë lidhje me arin	Metoda e ekspozimit origjinal	-
- Kontrata te ngjashme me sipër që kanë lidhje me tregues ose indekse të tjerë reference	Metoda mark-to-market	-
II. Rreziku i Tregut	<b>Metoda e Zbatuar</b>	<b>ECAI i Përdorur</b>
A. Aktiviteti në librin e tregtueshëm		
- Rreziku i pozicionit		
i) Rreziku kapital për titujt e borxhit	Sipas rregullores	Moody's; Fitch; S&P; JCR
ii) Rreziku kapital për titujt e kapitalit dhe derivativët mbi titujt e kapitalit	Sipas rregullores	-
iii) Rreziku i përgjithshëm për titujt e borxhit	Metoda bazuar mbi maturitet	Na
iv) Rreziku i përgjithshëm për titujt e kapitalit dhe derivativët mbi titujt e kapitalit	Sipas rregullores	-
- Rreziku i përqendrimit	Sipas rregullores	-
B. Të gjitha pozicionet e bankës		
- Rreziku i kursit të këmbimit		
i) Pozicioni spot dhe forward	Sipas rregullores	Na
ii) Pozicionet valutore aktuale në sipërmarrjet e investimeve kolektive	Na	Na
iii) Pozicioni në opsione	Na	Na
- Rreziku i pozicioneve në mallra	Na	Na
- Rreziku i shlyerjes	Sipas rregullores	Na
III. Rreziku Operacional	<b>Metoda e Zbatuar</b>	
Rreziku Operacional	Metoda e treguesit të thjeshtë	Na

Banka llogarit kërkesën për kapital për rrezikun e kredisë bazuar në Rregulloren Nr. 48, datë 31.07.2013 “Për raportin e mjaftueshmërisë së kapitalit”. Vlerësimi i kërkesës për kapital për rrezikut e kredisë llogaritet sipas metodës standarde të përcaktuar në këtë rregullore. Banka pasi klasifikon çdo ekspozim të zërave, brenda dhe jashtë bilancit, llogarit klasat e ekspozimit pas zbritjes së fondeve kapital për mbulimin e humbjeve dhe në bazë të peshës së rrezikut të seciles klasë ekspozimi përcaktohet dhe kërkesa për kapital për rrezikun e kredisë. Bazë për përcaktimin e ekspozimeve sipas klasave të përcaktuara në rregullore, janë tipi i kredisë, qëllimi i financimit me kredi, lloji i pronës lënë si kolateral për sigurimin e kredisë, si dhe pronësia e kolateralit. Për Mars 2023, Banka ka llogaritur kërkesën për kapital për rrezikun e kredisë sipas tabelës më poshtë:

Klasat e ekspozimeve për Rrezikun e Kredisë (000/leke)	Totali i Aktiveve me rrezik (perpara faktoreve të konvertimit dhe ponderimeve)	Ekspozimet e Ponderuara me Rrezik
Ekspozime ose ekspozime të mundshme ndaj qeverive qendrore ose bankave qendrore	232,951,269	23,392,608
Ekspozime ose ekspozime të mundshme ndaj bankave shumepaleshe te zhvillimit	3,780,939	1,890,470
Ekspozime ose ekspozime të mundshme ndaj insitucioneve te mbikqyrura	113,068,535	49,450,215
Ekspozime ose ekspozime të mundshme ndaj organizatave ndërkombëtare	-	-
Ekspozime ose ekspozime të mundshme ndaj qeverive rajonale ose autoriteteve lokale	127,229	25,446
Ekspozime ose ekspozime të mundshme ndaj organeve administrative dhe ndërmarrjeve jo tregtare	-	-
Ekspozime ose ekspozime të mundshme ndaj shoqërive tregtare (korporatave)	53,307,604	49,963,418
Ekspozime ose ekspozime të mundshme ndaj portofoleve me pakicë (retail)	25,792,219	16,423,310
Ekspozime ose ekspozime të mundshme të siguruara me kolateral pasuri të paluajtshme	35,162,041	18,648,293
Ekspozime (kredi) me probleme	965,495	974,890
Ekspozime në formën e obligacioneve të garantuara	-	-
Ekspozime në formën e titujve të sipërmarrjeve të investimeve kolektive SIK	-	-
Ekspozime ndaj kategorive të klasifikuara me rrezik të lartë	10,972,837	16,459,256
Ekspozime në zëra të tjerë	13,149,775	14,691,744
<b>Totali (*)</b>	<b>489,277,943</b>	<b>191,919,650</b>

(\*) Totali i tabelës së mësipërme nuk kuadron me totalin e Rrezikut Të Kredisë - Asetet e Ponderuara me Rrezik (fq. 13) sepse në tabelën më lart nuk janë përfshirë zerat: “Ekspozime Titullzimi” dhe “Rreziku i Kunderpartise”.

**Tabela 8: Teknikat e zbutjes së rrezikut**

Banka llogarit vlerën e ekspozimit, në rastet kur ky ekspozim është subjekt i mbrojtjes së financiar të kredisë, duke konsideruar teknikat e zbutjes së rrezikut të kredisë, dhe më specifikisht - mbrojtjen e financiar të kredisë, në përputhje me kreun IV të rregullores Nr. 48, datë 31.07.2013 “Për raportin e mjaftueshmërisë së kapitalit”. Per qëllime të llogaritjes së shumave të ekspozimeve të ponderuara me rrezikun, për rrezikun e kredisë, gjatë zbatimit të metodës gjithëpërfshirëse të kolateralit financiar Banka merr në konsideratë mospërputhjet midis maturitetit të ekspozimit dhe atij të kolateralit financiar, mospërputhjen e monedhave si dhe rregullojnë luhatshmërinë e vlerës së kolateralit, me rezultatet e mëposhtme:

Klasat e ekspozimeve për Rrezikun e Kredisë dhe Kundërpartisë (000/lekë)	Totali i Aktiveve me rrezik (perpara faktoreve të konvertimit dhe ponderimeve)	Metodat e zbutjes së rrezikut të kredisë: Mbrojtja e financiar e kredisë, Metoda gjithëpërfshirëse e kolateralit financiar	Vlera e ekspozimit total pas aplikimit të metodave të zbutjes së rrezikut të kredisë
Ekspozime ose ekspozime të mundshme ndaj qeverive qendrore ose bankave qendrore	232,951,269		232,951,269
Ekspozime ose ekspozime të mundshme ndaj bankave shumëpaleshe të zhvillimit	3,780,939		3,780,939
Ekspozime ose ekspozime të mundshme ndaj insitucioneve të mbikqyrura	113,068,535	5,059,668	108,008,867
Ekspozime ose ekspozime të mundshme ndaj qeverive rajonale ose autoriteteve lokale	127,229		127,229
Ekspozime ose ekspozime të mundshme ndaj organeve administrative dhe ndërmarrjeve jo tregtare	-		-
Ekspozime ose ekspozime të mundshme ndaj shoqërive tregtare (korporatave)	53,307,604	97,593	53,210,012
Ekspozime ose ekspozime të mundshme ndaj portofoleve me pakicë (retail)	25,792,219	1,850,516	23,941,703
Ekspozime ose ekspozime të mundshme të siguruara me kolateral pasuri të paluajtshme	35,162,041	-	35,162,041
Ekspozime (kredi) me probleme	965,495	2,081	963,414
Ekspozime ndaj kategorive të klasifikuara me rrezik të lartë	10,972,837	-	10,972,837
Ekspozime në zera të tjere	13,149,775	-	13,149,775
<b>Totali</b>	<b>489,277,943</b>	<b>7,009,857</b>	<b>482,268,086</b>

## Tabela 9: Rreziku i kredisë së kundërpartisë

Banka, për të mbrojtur disa aspekte të aktivitetit me luhatshmëri të lartë dhe realizimin e fitimeve, ka investuar në tre tipe instrumentesh derivative mbi banak (OTC). Specifikisht këto instrumente janë:

- i- *Swap*-et e monedhës;
- ii- Kontrata të së ardhmes që kanë të bëjnë me titujt ose indekset në tituj;
- iii- Kontrata financiare të diferencave.

Këto instrumenta administrohen sipas përcaktimeve në Rregulloren Nr. 48, “Për Raportin e Mjaftueshmërisë së Kapitalit”, kreu VI Rreziku i kredisë së kundërpartisë. Sipas kësaj rregulloreje, vlera e ekspozimit të këtyre instrumentave llogaritet duket përdorur një nga dy metodat e mëposhtme:

- a) Metodën e ekspozimit original për *swap*-et e monedhës;
- b) Metodën e market-to-market për kontratat e së ardhmes mbi indekset në tituj dhe kontrata financiare të diferencave (CFD).

Në tabelën e mëposhtme, janë paraqitur vlerat e kërkesës për kapital për secilën prej klasave të aktiveve, të cilat mbartin rrezik kredie të kundërpartisë:

Rreziku i Kundërpartisë (000/leke)	31 Mars 2023
<b>Klasat e Ekspozimeve</b>	<b>Ekspozimet e Ponderuara me Rrezik</b>
Ekspozime me Institucionet e Mbikqyrura	824,654
Kërkesa për Kapital për Rrezikun e Kundërpartisë	824,654

## Tabela 10: Titullzimi

Banka ka hartuar politikë të qartë për mënyrën e tregtimit, monitorimit, kontrollit dhe politikat kontabël për operacionet e titullzimit. Aktualisht, BKT-ja është e ekspozuar në një operacion titullzimi, ku është në rolin e investitorit në një skemë titullzimi.

I. Rreziku i Kredisë (000/leke)	ECAI i Njohur
<b>A. Klasat e ekspozimit</b>	
Ekspozime në pozicione të krijuara nga titullzimi (securitization)	Moody's; Fitch; S&P
- Emek Asset Fund	Na

Në tabelën e mëposhtme, janë dhënë ekspozimet që ka Banka në Titullzim:

Ekspozimi ne Titullzim 31.03.2023 (000/leke)	Ekspozimi Total
Ekspozimi Total	-
Kërkesa për kapital në Titullzim	-

## Tabela 11: Rreziqet e tregut: Informacion i përgjithshëm

Vlerësimi i kërkesës për kapital për rrezikut e tregut llogaritet bazuar në Rregulloren Nr. 48, “Për Raportin e Mjaftueshmërisë së Kapitalit”, kreu VII Rreziku i Tregut. Në përputhje me rregulloren dhe bazuar në strukturën e librit të bankës dhe librit të tregtueshëm, Banka llogarit kërkesën për kapital për rrezikun e tregut si shumë të:

- a) Kërkesës për kapital për aktivitetin në librin e tregtueshëm, nëse plotësohen kriteret sipas shënimit më poshtë:
  - i. Kërkesën për kapital për rreziqet e pozicionit;
  - ii. Kërkesën për kapital për rrezikun e përqendrimit.
  
- b) Kërkesës për kapital rregullator për të gjitha pozicionet e bankës (pozicione në librin e tregtueshëm dhe pozicione në librat e bankës), e cila përfshin:
  - i. Kërkesën për kapital për rrezikun e kursit të këmbimit;
  - ii. Kërkesën për kapital për rrezikun e shlyerjes.

*Shënim: Banka llogarit kërkesë për kapital për aktivitetin në librin e tregtueshëm, siç specifikohet në kreun III të rregullores, në rast se plotësohen kushtet e mëposhtme:*

- a) Gjatë dy gjashtëmujorëve të fundit, raporti i vlerës mesatare kontabël të librit të tregtueshëm ndaj totalit të aktivitetit nuk është më i lartë se 5%. Në asnjë kohë ky raport nuk është më i lartë se 6%;
- b) Gjatë dy gjashtëmujorëve të fundit, vlera mesatare kontabël e librit të tregtueshëm nuk është më e lartë se 15 milionë euro. Në asnjë kohë kjo vlerë nuk është më e lartë se 20 milionë Euro.

Rreziqet e Tregut (000/leke)	31.03.2023	
	Kërkesa për kapital	Ekspozimi i ponderuar me rrezik (Kërkesa për kapital *12.5)
Shuma e ekspozimeve të ponderuara me rrezik për rreziqet e tregut	1,005,234	12,565,430
Shuma e ekspozimit me rrezik për rrezikun e shlyerjes	-	-
Rreziku i shlyerjes në librin e bankës	-	-
Rreziku i shlyerjes në librin e tregtueshëm	-	-
Shuma e ekspozimit me rrezik për rrezikun e pozicionit, kursit të këmbimit dhe mallrave (SA)	1,005,234	12,565,430
Rreziku i pozicionit të titujve të borxhit	238,662	2,983,276
Rreziku i pozicionit të instrumentave të kapitalit	-	-
Rreziku i kursit të këmbimit	766,572	9,582,154
Rreziku i investimeve në mallra	-	-

## Tabela 12: Rreziku operacional

Vlerësimi i kërkesës për kapital për rrezikun operacional llogaritet bazuar në Rregulloren Nr. 48, “Për Raportin e Mjaftueshmërisë së Kapitalit”, kreut VIII Rreziku Operacional, sipas metodës së treguesit bazik të përcaktuar në këtë rregullore. Sipas kësaj metode, kërkesa për kapital llogaritet si mesatarja e tre viteve të fundit të të ardhurës neto, sipas çdo periudhe raportuese. Kërkesa për kapital është bazuar në të ardhurën neto të viteve 2021, 2020 dhe 2019 dhe një koeficienti  $\alpha$  prej 15%.

Rreziku Operacional (000/leke)	31.03.2023	
	Kërkesa për kapital	Ekspozimi i ponderuar me rrezik (Kërkesa për kapital *12.5)
Shuma e ekspozimit të ponderuar me rrezik për rrezikun operacional	1,853,245	23,165,563
Metoda e Treguesit Bazik (BIA)	1,853,245	23,165,563

### **Tabela 13: Ekspozimet në instrumenta të kapitalit: informacion mbi pozicionet e përfshira në librin e bankës**

N/A

### **Tabela 14: Rreziku i normës së interesit në librin e bankës**

Banka ka ndërtuar sistemin e menaxhimit të rrezikut të normës së interesit bazuar në Udhëzimin Nr. 33, “Mbi Administrimin e Rrezikut të Normës së Interesit në Librin e Bankës”, në politikën e miratuar së brendshmi mbi “Menaxhimin e Rreziqeve të Tregut” si dhe praktikat më të mira ndërkombëtare, Udhëzimi i Komitetit të Basel, Qershor 2004. Politika e menaxhimit të rrezikut të tregut përcakton autoritetet dhe funksionet e përfshira në procesin e menaxhimit të normës së interesit, duke specifikuar gjithashtu ndarjen dhe pavarësinë midis funksioneve të biznesit, operationale dhe të monitorimit e kontrollit. Politika është aprovuar dhe rishikohet periodikisht nga Këshilli Drejtues.

Burimet kryesore të lidhura me rrezikun e normës së interesit vlerësohen:

- i- rreziku i riçimit;
- ii- rreziku i kurbës së kthimit (*yield*);
- iii- rreziku bazë, dhe
- iv- rreziku i opsioneve.

Ndryshimi i normave të interesit mund të ndikojë në të ardhurat e bankës dhe në vlerën ekonomike të aktiveve dhe pasiveve të bankës. Me qëllim matjen e efektit të një ndryshimi të mundshëm të normave të interesit në të ardhurat e bankës, llogaritet vlera e ekspozimit të bankës ndaj rrezikut të normës së interesit, duke zbatuar kriteret dhe supozimet si më poshtë:

- a) Analizohen në mënyrë specifike ato monedha të cilat përbëjnë të paktën 5% të totalit të aktivitetit, pra ALL, EUR dhe USD. Monedhat e tjera analizohen në mënyrë të agreguar;
- b) Në analizë konsiderohen aktivet dhe pasivet, brenda dhe jashtë bilancit, që janë të ndjeshme ndaj normës së interesit;
- c) Aktivitetet dhe pasivet e ndjeshme ndaj normës së interesit shpërndahen në intervale kohore bazuar në afatin e maturimit për aktivitetet dhe pasivet që kanë një normë fikse interesi dhe sipas datës së riçimit për ato që kanë një normë të ndryshueshme interesi. Për disa nga zërat më të rëndësishëm të aktiveve ose pasiveve që nuk përfshihen në dy kategoritë e mësipërme, shpërndarja bëhet si më poshtë:



- a. Rezerva e detyrueshme në Lek pranë Bankës së Shqipërisë raportohet në intervalin kohor “deri në 1 muaj”, ndërsa rezerva e detyrueshme në monedhë të huaj konsiderohet si pozicion jo i ndjeshëm ndaj rrezikut të normës së interesit;
- b. Llogaritë rrjedhëse dhe depozitat pa afat, në pasiv të bilancit, shpërndahen si më poshtë:
  - a) 25% e llogarive rrjedhëse dhe depozitave pa afat raportohen në intervalin kohor “at sight” (menjëherë/pa afat);
  - b) Pjesa tjetër, 75% shpërndahen në mënyrë proporcionale me numrin e muajve që përmbajnë intervalet kohore nga “deri në 1 muaj” në “4-5 vjet”;
- c. Kreditë me problem raportohen në intervalin kohor “2-3 vjet”.
- d) Ndjeshmëria e të gjithë pozicioneve në librin e bankës ndaj luhatshmerise së normave të interesit vlerësohet duke zbatuar një *shock* të normës së interesit prej 200 pikësh bazë në kohëzgjatjen e modifikuar të çdo intervali kohor.

Analiza e ndryshimit të ekspozimit në librin e bankës me qëllim të matjes së rrezikut të normës së interesit kryhet dhe raportohet në baza tremujore.

<b>Rreziku i Normës së Interesit – Ndryshimi i Vlerës së Ekspozimit (000/leke)</b>	<b>Totali i pozicioneve të ponderuara</b>
Pozicionet e ponderuara neto ne monedhen ALL– (FIR+VIR)	1,188,469
Pozicionet e ponderuara neto ne monedhen USD - (FIR+VIR)	1,516,465
Pozicionet e ponderuara neto ne monedhen EUR - (FIR+VIR)	2,349,154
Pozicionet e ponderuara neto ne monedhat e tjera (GBP, CAD, AUD, CHF, TRY) - (FIR+VIR)	41,895
Ndryshimi ne vleren e ekspozimit	<b>5,095,982</b>
Kapitali rregullator	<b>46,010,017</b>
(Ndryshimi ne vleren e ekspozimit / kapitali rregullator) * 100	<b>11.08%</b>

## Tabela 15: Rreziku likuiditetit

Banka ka ndërtuar sistemin e menaxhimit të rrezikut të likuiditeti bazuar në Rregulloren Nr. 71, “Për Administrimin e Rrezikut të Likuiditetit” dhe në politikën e miratuar së brendëshmi mbi “Menaxhimin e Rrezikut të Likuiditetit”. Politika e menaxhimit të rrezikut të likuiditetit përcakton autoritetet dhe funksionet e përfshira në procesin e menaxhimit të likuiditetit, duke specifikuar gjithashtu ndarjen dhe pavarësinë midis funksioneve të biznesit, operacionale dhe të monitorimit e kontrollit. Politika është aprovuar dhe rishikohet periodikisht nga Këshilli Drejtues dhe përgjegjësia i përket Komitetit të Aktiveve dhe Detyrimeve (ALCO).

Situata e likuiditetit monitorohet në baza ditore duke kontrolluar nivelin e aktiveve likuide ndaj pasiveve që maturohen për 12 muaj, si dhe ecurinë e flukseve (kumulative) hyrëse dhe dalëse, sipas supozimeve të përcaktuara së brendëshmi. Supozimet e brendshme të bankës marrin në konsideratë afatet kontraktuale të zërave të bilancit, sjelljen historike të klientëve të bankës në lidhje me shlyerjen e detyrimeve dhe rinovimin e depozitave dhe mundësinë e letrave më vlerë për tu konvertuar apo për të gjeneruar likuiditet.

### Norma e Likuiditetit\_Mars 2023

Aktivitet Likuide - Pasivet Afatshkurtra (000/leke)	ALL	Monedha të huaja	Totali
Totali i Aktiveve Likuide	99,259,806	55,194,679	154,454,486
Totali i Pasiveve Afatshkurtra me afat te mbetur maturimi deri ne 1 vit	153,922,534	190,649,930	344,572,464
Ratio e Likuiditetit (në %)	64.49%	28.95%	44.82%
Limiti i lejuar	15.00%	20.00%	20.00%

**AKTIVET SIPAS MATURIMIT TË MBETUR**

(000/ lekë)	Dite				Muaj			Vite		TOTALI
	1 (O/N)	2-7	8-15	16-30	1-3	3-6	6-12	1-5	> 5	
<b>VEPRIME ME THESARIN DHE NDËRBANKARE</b>	<b>3,829,625</b>	<b>31,443,027</b>	<b>18,411</b>	<b>48,705,618</b>	<b>3,852,787</b>	<b>8,411,798</b>	<b>17,579,790</b>	<b>4,296,463</b>	<b>65,758</b>	<b>118,203,277</b>
Arka	3,829,625	-	-	-	-	-	-	-	-	3,829,625
Llogari rrjedhëse në bankën qendrore	-	-	-	-	-	-	-	-	-	-
Rezerva të detyrueshme	-	-	-	34,954,671	-	-	-	-	-	34,954,671
Depozita në bankën qendrore	-	-	-	-	-	-	-	-	-	-
Hua për bankën qendrore	-	-	-	-	-	-	-	-	-	-
Llogari të tjera në bankën qendrore	-	-	-	-	-	-	-	-	-	-
Bono thesari	-	-	-	819,583	3,011,480	7,308,348	11,472,931	-	-	22,612,341
Bono të tjera të pranueshme për refinancim me bankën qendrore	-	-	-	-	-	-	-	-	-	-
Llogari rrjedhëse në institucione financiare rezidente	-	-	-	-	-	-	-	-	-	-
Llogari rrjedhëse në institucione financiare jo rezidente	-	-	-	6,715,372	-	-	-	-	-	6,715,372
Depozita në institucione financiare rezidente	-	-	-	-	-	-	-	-	-	-
Depozita në institucione financiare jo rezidente	-	31,432,963	-	-	-	-	-	-	-	31,432,963
Hua për institucione financiare rezidente	-	10,065	18,411	57,914	160,092	215,828	1,194,422	1,339,946	65,758	3,062,435
Hua për institucione financiare jo rezidente	-	-	-	4,270,365	681,215	887,622	2,051,734	2,956,517	-	10,847,453
Llog. të tjera në institucione financiare	-	-	-	1,887,714	-	-	2,860,703	-	-	4,748,417
<b>VEPRIMET ME KLIENTËT</b>	<b>622,775</b>	<b>119,756</b>	<b>159,597</b>	<b>1,475,797</b>	<b>2,029,118</b>	<b>2,430,163</b>	<b>13,941,751</b>	<b>35,475,101</b>	<b>35,258,202</b>	<b>91,512,259</b>
Hua standarte	146,780	118,319	156,557	1,385,558	1,724,994	2,076,541	13,073,014	29,341,721	33,510,613	81,534,095
'- linje kredie	3,358	14,569	17,055	41,688	67,828	49,651	123,633	-	-	317,781
'- kredi me keste	143,422	103,750	139,502	1,343,870	1,657,167	2,026,890	12,949,381	29,341,721	33,510,613	81,216,314
Hua në ndjekje	475,996	1,437	3,040	90,240	304,124	353,622	868,738	3,396,779	945,490	6,439,466
'- linje kredie	-	-	-	-	-	-	-	-	-	-
'- kredi me keste	475,996	1,437	3,040	90,240	304,124	353,622	868,738	3,396,779	945,490	6,439,466
Hua nënstandard	-	-	-	-	-	-	-	550,610	408,162	958,773
Hua të dyshimta	-	-	-	-	-	-	-	226,168	174,651	400,819
Hua të humbura	-	-	-	-	-	-	-	1,959,822	219,285	2,179,107
Llogari të tjera të klientëve	-	-	-	-	-	-	-	-	-	-

<b>VEPRIME ME ADMINISTRATËN PUBLIKE</b>	-	541	-	6,206	11,674	18,022	36,051	52,453	9,963	134,911
Llogari rrjedhëse	-	-	-	-	-	-	-	-	-	-
Kredi	-	541	-	6,206	11,674	18,022	36,051	52,453	9,963	134,911
Llogari të tjera	-	-	-	-	-	-	-	-	-	-
<b>TRANSAKSIONE TË LETRAVE ME VLERË</b>	-	762,235	-	5,944,522	3,935,674	12,245,824	30,249,801	157,094,838	46,431,864	256,664,758
Letra me vlerë me të ardhura fikse (BONDE)	-	213,394	-	5,944,522	2,318,186	12,245,824	27,277,827	157,094,838	46,431,864	251,526,455
Letra me vlerë me të ardhura të ndryshueshme	-	-	-	-	-	-	2,971,974	-	-	2,971,974
Letra me vlerë të blera sipas marrëveshjes së rishitjes REPO	-	548,841	-	-	1,617,488	-	-	-	-	2,166,328
Të tjera	-	-	-	-	-	-	-	-	-	-
<b>ASETE TË TJERA</b>	-	-	-	1,613,336	-	-	5,040,567	2,146,532	4,412,936	13,213,371
<b>I-TOTALI I AKTIVEVE</b>	4,452,400	32,325,559	178,008	57,745,480	9,829,253	23,105,806	66,847,961	199,065,387	86,178,722	479,728,576
<b>II- Zerat jashte bilancit</b>	-	6,805,143	331,669	-	3,776,768	2,646,189	8,454,545	7,641,675	-	29,655,990
-Angazhime financiare te dhena kliente (pjesë e paperdorur e linjave te kredise)	-	-	-	-	-	-	6,253,840	-	-	6,253,840
-Angazhime financiare te dhena Institucione te krediti (pjesë e paperdorur e linjave te kredise)	-	-	-	-	-	-	-	-	-	-
- fonde (valute + leke) e blere ne afat	-	6,805,143	331,669	-	3,776,768	2,646,189	2,200,705	7,641,675	-	23,402,150
<b>TOTAL (I+II)</b>	4,452,400	39,130,701	509,677	57,745,480	13,606,022	25,751,996	75,302,506	206,707,062	86,178,722	509,384,566

**PASIVET SIPAS MATURIMIT TË MBETUR**

(000/ lekë)	Dite				Muaj			Vite		TOTALI
	1 (O/N)	2-7	8-15	16-30	1-3	3-6	6-12	1-5	> 5	
<b>VEPRIMET ME INSTITUCIONET FINANCIARE</b>	-	5,267,608	-	868,596	4,248,383	-	-	1,048	-	<b>10,385,636</b>
Llogari rrjedhëse të bankës qendrore	-	2,020,745	-	-	-	-	-	-	-	2,020,745
Depozita të marra nga banka qendrore	-	-	-	-	-	-	-	-	-	-
Huamarrje nga banka qendrore	-	-	-	-	-	-	-	-	-	-
Llogari të tjera me bankën qendrore	-	-	-	-	-	-	-	-	-	-
Bono thesari të shitura sipas marrëveshjes së riblerjes REPO	-	-	-	868,596	4,247,733	-	-	-	-	5,116,329
Bono të tjera të shitura sipas marrëveshjes së riblerjes REPO	-	-	-	-	-	-	-	-	-	-
Llogari rrjedhëse të institucioneve financiare rezidente	-	10,277	-	-	-	-	-	-	-	10,277
Llogari rrjedhëse të institucioneve financiare jo rezidente	-	559,809	-	-	-	-	-	-	-	559,809
Depozita të marra nga institucionet financiare rezidente	-	2,568,311	-	-	650	-	-	-	-	2,568,961
Depozita të marra nga institucionet financiare jorezidente	-	108,468	-	-	-	-	-	-	-	108,468
Huamarrje nga institucionet financiare rezidente	-	-	-	-	-	-	-	-	-	-
Huamarrje nga institucionet financiare jorezidente	-	-	-	-	-	-	-	-	-	-
Llogari të tjera të institucioneve financiare	-	-	-	-	-	-	-	1,048	-	1,048
<b>VEPRIME ME KLIENTËT</b>	<b>548,360</b>	<b>192,558,076</b>	<b>3,515,697</b>	<b>8,552,600</b>	<b>22,092,312</b>	<b>50,350,569</b>	<b>53,087,706</b>	<b>56,099,450</b>	<b>5,154,611</b>	<b>391,959,382</b>
Llogari rrjedhëse	-	135,336,392	-	-	-	-	-	-	-	135,336,392
Llogari depozitash pa afat	-	47,786,982	-	-	-	-	-	-	-	47,786,982
Llogari depozitash me afat	487,155	2,530,024	3,515,697	8,552,600	22,092,312	50,350,569	53,087,706	56,009,539	5,154,611	201,780,213
Certifikata depozitash	-	-	-	-	-	-	-	-	-	-
Llogari të tjera të klientëve	61,206	6,904,678	-	-	-	-	-	89,912	-	7,055,795
<b>VEPRIME ME ADMINISTRATEN PUBLIKE</b>	-	<b>1,723,432</b>	<b>1,201,718</b>	-	-	-	-	-	-	<b>2,925,150</b>



BANKA KOMBËTARE TREGTARE

Llogari rrjedhëse	-	423,138	-	-	-	-	-	-	-	423,138
Llogari depozitash pa afat	-	-	-	-	-	-	-	-	-	-
Llogari depozitash me afat	-	1,300,294	1,201,718	-	-	-	-	-	-	2,502,012
Hua të marra nga administratat publike	-	-	-	-	-	-	-	-	-	-
Llogari të tjera të administratave publike	-	-	-	-	-	-	-	-	-	-
<b>VEPRIME ME LETRAT ME VLERË</b>	-	<b>1,135,509</b>	-	-	<b>1,524,153</b>	-	-	-	-	<b>2,659,662</b>
Borxhe të përfaqësuara nga letrat me vlerë	-	-	-	-	-	-	-	-	-	-
Letra me vlerë të shitura sipas marrëveshjes së riblerjes REPO	-	1,135,509	-	-	1,524,153	-	-	-	-	2,659,662
Të tjera	-	-	-	-	-	-	-	-	-	-
<b>DETYRIME TË TJERA</b>	-	<b>927,912</b>	<b>7,383,237</b>	-	-	-	-	-	-	<b>8,311,149</b>
<b>BURIMET E PËRHERSHME</b>	<b>76,569</b>	<b>1,928</b>	<b>3,045</b>	<b>33,835</b>	<b>161,059</b>	<b>103,654</b>	<b>364,960</b>	<b>4,333,726</b>	<b>46,677,528</b>	<b>51,756,305</b>
<b>I-TOTALI I PASIVEVE</b>	<b>624,929</b>	<b>201,614,465</b>	<b>12,103,697</b>	<b>9,455,032</b>	<b>28,025,908</b>	<b>50,454,223</b>	<b>53,452,666</b>	<b>60,434,224</b>	<b>51,832,140</b>	<b>467,997,283</b>
<b>II- Zerat jashte bilancit</b>	-	<b>6,232,426</b>	-	<b>330,380</b>	<b>3,763,727</b>	<b>2,646,270</b>	<b>2,200,497</b>	<b>8,228,850</b>	-	<b>23,402,151</b>
-Angazhime financiare te marra (pjesë e paperdorur e linjave te kredise)	-	-	-	-	-	-	-	-	-	-
- fonde (valute + leke) e shitur ne afat	-	6,232,426	-	330,380	3,763,727	2,646,270	2,200,497	8,228,850	-	23,402,151
<b>TOTAL (I+II)</b>	<b>624,929</b>	<b>207,846,892</b>	<b>12,103,697</b>	<b>9,785,412</b>	<b>31,789,635</b>	<b>53,100,493</b>	<b>55,653,163</b>	<b>68,663,074</b>	<b>51,832,140</b>	<b>491,399,434</b>

## **Tabela 16: Depozita ekuivalente e kapitalit të degës së bankës së huaj**

N/A

## **Tabela 17: Matja dhe kontrolli i kufijve të rrezikut të degës së bankës së huaj**

N/A

## **Tabela 18: Politikat e shpërblimit**

### **Informacion cilësor (a):**

i- Komiteti i Burimeve Njerëzore të Bankës kryen funksionin e Komitetit të Shpërblimit. Anëtarët e Komitetit të Burimeve Njerëzore emërohen nga Bordi i Drejtorëve. Anëtarët kanë mandat të pacaktuar.

Përbërja e Komitetit të Burimeve Njerëzore:

- 1- Drejtori i Përgjithshëm – Kryetar i Komitetit
- 2- Drejtori i Grupit të Burimeve Njerëzore dhe Zhvillimeve – Anëtar
- 3- Drejtori i Grupit të Bankingut Tregtar dhe Individual – Anëtar
- 4- Drejtuesi i Departamentit të Burimeve Njerëzore – Anëtar (Raportues, pa të drejtë vote)

Njësia raportuese dhe zbatuese e Vendimeve të Komitetit të Burimeve Njerëzore është Departamenti i Burimeve Njerëzore.

ii- Politika e shpërblimit të bankës ka qëllim, të shpërblejë dhe të motivojë financiarisht punonjësit e bankës dhe duke ofruar një paketë pagesë sa më kompetitive duke inkurajuar arritjen e rezultateve sa më të larta dhe të qëndrueshme. Të lidhë objektivat personale me ato të kompanisë dhe të ulë riskun e personelit sipas parimeve të Qeverisjes së Korporatës.

Politika e shpërblimit aplikohet për të gjithë punonjësit pavarësisht linjave dhe fushave të punës.

iii- Të gjitha linjat kanë riskun e punës së tyre, i cili është në raport të drejtë me autoritetin dhe përgjegjësitë që ato mbulojnë, datë 31 Mars 2023.

- Linja e Biznesit ka 314 punonjës
- Linja e Operacioneve ka 427 punonjës
- Linja e Auditit ka 29 punonjës
- Linja e Riskut ka 55 punonjës
- Linja e IT ka 116 punonjës
- Linja e Burimeve Njerëzore ka 8 punonjës
- Linja e Stafit Suport 18 punonjës
- Drejtuesit Ekzekutivë janë 10 punonjës.

**Informacion cilesor (b):**

- i- Objektivat i politikës së shpërblimit synojnë motivim financiar të punonjësve mbështetur mbi parimin e barazisë/drejtësisë të vlerësuar sipas kriterëve të merita/performaca, përgjegjësia/funksioni, eksperiencia/qendrueshmëria, nivelin profesional/edukimi, nivelin e riskut dhe konkurrenca e tregut.
- ii- Nuk ka pasur ndryshim të politikave të shpërblimeve gjatë kësaj periudhe.
- iii- Banka ka siguruar procedurat standarde dhe e politikave të shpërblimeve dhe kompensimit në teresi, të cilat bëjnë diferencimin në përpjesëtim të drejtë për linjat e punonjësve që mbartin risk me të lartë në punë me qëllim motivimin e tyre sa më të madh.

**Informacion sasior (c):**

- i- Banka merr në konsideratë dhe ben përpjekjet maksimale për evitimin e riskut gjatë procesit të zbatimit të masës së shpërblimit duke zbatuar rigorozisht parimet e drejtësisë/barazisë në trajtimin e punonjësve, aplikimin standard dhe të njëtrajtshëm të kriterëve të vendosura për shpërblim, informimin e barabartë të të gjithë punonjësve për politikën dhe procedurat që lidhen me shpërblimin dhe transparencën në zbatim.
- ii- Masat kryesore të përdorura nga Banka për të vlerësuar efektshmërinë e politikave të shpërblimit dhe vlerësimin e riskut janë rezultatet e detajuara të sondazheve/pyetesoreve të kryera periodikisht për të gjithë punonjësit mbi këto politika të cilat janë matës të riskut, dhe të cilat vlerësojnë riskun e brendshëm jo vetëm për shpërblimet por edhe për politikën e kompensimit financiar dhe të benefiteve në teresi.  
Në lidhje me matjen e riskut të jashtëm, Banka merr pjesë në survey zyrtare vjetore, organizuar nga Shoqata e Bankave për tregun bankar në lidhje me kompensimet dhe benefitet.

**Informacion sasior (d):**

- i- Matës të kryesore të performancës për bankën dhe për punonjësit janë:  
Treguesit financiarë, pjesa e tregut sipas produkteve dhe në teresi, performanca e punonjësit, njësive, përgjegjësia/funksioni, eksperiencia/qendrueshmëria, niveli profesional/edukimi.
- ii- Mesatarja e treguesit shpërblime vjetore/pagën bazë vjetore = 6.5%.
- iii- Kontrolli kufizues i politikës së shpërblimeve.

**Informacion sasior (e):**

Banka aplikon Politikën e Planit të Investimit për stafin e nivelin drejtues, e cila e parashikon investimin (ngurtesimin) 2 vjeçar të vlerësuar se bonusit të performancës për këtë segment me norme atraktive të interesit. Punonjësi përfiton principalin+interesin e investimit pas maturimit 2 vjeçar në bazë të performancës së qendrueshme dhe vazhdimin të punës në bankë.

Gjithashtu përshtatja e politikës së pagave dhe shpërblimeve në periudhë afatgjatë lidhet me kriteret e performancës së bankës, indeksin e cmimeve të konsumit dhe performancës individuale dhe konkurrenca brenda tregut bankar.



**Informacion sasior (f):**

Format e shperblimeve të punonjesve sipas elementeve te ndryshueshem te kriterëve janë si me poshte:

- 1- Shperblimet individuale – kriter performance e matshme ne realizimin e traqeteve per produkte dhe sherbime.
- 2- Shperblimet per njesite – kriter performance e e matshme e treguesve të njesise per produkte dhe sherbime.
- 3- Shperblimet per projekte – kriter realizimi ne kohe i projekteve dhe perfitueshmeria e tyre.
- 4- Shperblimet per Stafin Drejtues – kriter performance individuale, e njesise dhe bankes.

**Informacion sasior (g):**

Gjatë tremujorit të parë të vitit 2023 janë zhvilluar 2 mbledhje të Komitetit të Burimeve Njerëzore. Anëtarët e Komitetit të Burimeve Njerëzore duke qenë punonjës të BKT, për pjesëmarrjen e tyre në këtë komitet nuk trajtohen me pagesë të vecantë.

**Tabela 19: Format dhe elementët e shpërblimit për Këshillin Drejtues dhe drejtuesit ekzekutivë**

Vlera totale e agreguar e pagesave dhe shpërblimeve për Këshillin Drejtues dhe drejtuesit ekzekutivë është bërë në “cash” dhe përfshihet tek zëri i shpenzimeve të personelit. Detajet janë si më poshtë (në mijë Lek):

	<b>Viti i mbyllur më 31 Mars 2023</b>	<b>Viti i mbyllur më 31 Mars 2022</b>
Këshilli Drejtues	42,782	42,487
Drejtuesit ekzekutivë	71,213	67,241
	<b>113,995</b>	<b>109,728</b>

## **Tabela 20: Politikat kontabël**

### **Baza e përgatitjes**

Pasqyrat e konsoliduara financiare janë të shprehura në Lek, të rrumbullakosura në mijëshen më të afërt, nëse nuk është shënuar ndryshe dhe janë përgatitur mbi bazën e kostos historike, përveç se për letrat me vlerë të vendosjes, të cilat llogariten me vlerën e tregut.

Parimet kontabël të zbatuara nga Banka, janë të njëjta me ato të përdorura në përgatitjen e pasqyrave të konsoliduara financiare për vitin e mbyllur më 31 dhjetor 2022.

### **Transaksionet në monedhë të huaj**

Transaksionet në monedhë të huaj janë kthyer me kursin e këmbimit në datën kur është kryer transaksioni. Aktivitetet dhe pasivitetet monetare, të shprehura në monedhë të huaj, të cilat kontabilizohen me koston historike në datën e transaksionit, janë këmbyer sipas kursit të këmbimit në datën e raportimit. Aktivitetet dhe pasivitetet jo monetare, të shprehura në monedhë të huaj, në vlerën e tyre historike, jepen me kursin e këmbimit në datën kur është bërë transaksioni. Diferencat që rrjedhin nga ndryshimi i kursit të këmbimit të valutave të aktiveve e pasiveve monetare janë treguar në pasqyrën e të ardhurave tek “Fitimi (humbja) nga rivlerësimi i valutave, neto”.

Kapitali i paguar është trajtuar si një zë monetar dhe është rivlerësuar në përputhje me parimin e shpjeguar më sipër. Sipas rregullores së Bankës së Shqipërisë, kapitali në monedhë të huaj duhet të paraqitet në bilancin e konvertuar me kursin e këmbimit në datën e transaksionit dhe një “rezervë rivlerësimi” e krijuar në kapitalin e aksionarëve që përfaqëson diferencën në Lek ndërmjet kursit të fundit të periudhës me kursin historik që përdoret për të regjistruar kapitalin e paguar në monedhë të huaj.

### **Arka dhe llogaritë me Bankën Qendrore**

Arka dhe llogaritë me Bankën Qendrore përfshijnë kartëmonedha dhe monedha në arkë dhe gjendje të pakushtëzuara në bankat qendrore, subjekt i një rreziku jo domethënës ndaj ndryshimeve në vlerën e tyre të drejtë, dhe përdoren nga Banka në administrimin e angazhimeve afatshkurtra. Arka dhe llogaritë me Bankën Qendrore mbahen në pasqyrën e bilancit të konsoliduar me kosto të amortizuar.

### **Depozita dhe llogaritë me bankat**

Depozitat dhe llogaritë me bankat përfshijnë depozita ndërbankare dhe zëra që janë në procesin e arkëtimit.

### **Bonot e thesarit**

Bonot e thesarit janë klasifikuar në dy kategori si aktive të vendosjes ose deri në maturim dhe regjistrohen fillimisht me kosto plus interesin e përlllogaritur. Bonot e thesarit janë klasifikuar duke u bazuar në qëllimin dhe aftësinë e Bankës për t’i mbajtur deri në maturitet.

### **Letrat me vlerë të vendosjes**

Letrat me vlerë të vendosjes janë instrumente jo-derivative të cilat janë klasifikuar si të mbajtura për shitje. Letrat me vlerë të vendosjes regjistrohen në çmimin e tregut, me interesin e përlllogaritur për kuponat për t’u paguar. Çdo skonto ose prim i paguar mbi vlerën nominale në momentin e transferimit përlllogaritet deri në datën e pagesës së principalit të letrës me vlerë. Letrat me vlerë të vendosjes, pas regjistrimit të tyre fillestar rimaten me vlerën e tregut dhe humbjet që shkaktohen nga ndryshimi i vlerës së tregut të letrave të vendosjes përfshihen tek fitimi dhe humbja neto për periudhën përkatëse. Këto letra me vlerë konsiderohen si të vendosjes pasi Banka ka si qëllim shitjen e tyre përpara datës së maturimit.

## Letrat me vlerë të investimit

Letrat me vlerë të investimit që mbahen deri në maturim janë aktive financiare jo-derivative me pagesa fikse ose të përcaktuara dhe maturitet të përcaktuar, të cilat Banka ka synimin e qartë dhe aftësinë t'i mbajë deri në maturim, dhe të cilat nuk janë përcaktuar si me vlerë të drejtë nëpërmjet fitimit ose humbjes ose si të vlefshme për shitje. Investimet që mbahen deri në maturim mbahen me koston e amortizuar duke përdorur metodën e interesit efektiv, me interesin e përlllogaritur për kuponat për t'u paguar. Çdo skonto ose prim i paguar mbi vlerën nominale në momentin e blerjes përlllogaritet deri në datën e pagesës së principalit të letrës me vlerë.

## Huatë dhe paradhëniet për klientët

Huatë dhe paradhëniet për klientët raportohen mbi vlerën e tyre neto me provigjoniin e humbjeve specifike nga huatë. Provigjonet krijohen në zbatim të rregullores Nr. 62 të Bankës së Shqipërisë “Për administrimin e rrezikut të kredisë nga bankat dhe degët e bankave të huaja” (Rregullorja rrezikut të kredisë) e miratuar me vendim të Këshillit Mbikëqyrës datë 14 shtator 2011 (ndryshuar për here te fundit me date 30 Mars 2016). Rregullorja kërkon që Banka të klasifikojë huatë e saj në gjashtë kategori rreziku.

“Kredi me probleme” – janë kreditë e klasifikuara në tre kategoritë e fundit të klasifikimit të kredive.

Provigjoniin e interesit për kategoritë Nenstandarde, Dyshimta dhe të Humbura është 100%

Për çdo kategori rreziku, janë zbatuar normat e mëposhtme të provigjoneve:

Lloji i huasë	Ditë vonese për overdraftet	Ditë vonese për huatë me afat	Norma e provigjoniit
Standarde	0 ditë	0 ditë	1%
E pakthyer në afat	1-30 ditë	1-30 ditë	1%
Në ndjekje	31-60 ditë	31-90 ditë	5%
Nënstandarde	61-90 ditë	91-180 ditë	20%
E dyshimtë	91-180 ditë	181-365 ditë	50%
E humbur	Mbi 180 ditë	Mbi 365 ditë	100%

Provigjonet për humbje nga huatë për degën e Kosovës janë krijuar në bazë të Rregullës “Për administrimin e rrezikut të kredisë nga bankat dhe degët e bankave të huaja” (e ndryshuar), miratuar nga Banka Qendrore e Kosovës më 9 nëntor 2012. Normat minimale të provigjoniit të aplikuara nga dega për çdo kategori janë të njëjta me ato të aplikuara në Shqipëri.

Huatë dhe paradhëniet për klientët raportohen mbi vlerën e tyre neto me provigjoniin e humbjeve specifike nga huatë e klasifikuara si nënstandarde, të dyshimta dhe të humbura. Provigjonet e krijuara për humbje të mundshme nga huatë e klasifikuara si standarde, të pakthyer në afat dhe në ndjekje janë regjistruar si provigjone statistikore në anën e detyrimeve të bilancit.

## Të ardhurat dhe shpenzimet nga interesat

Të ardhurat dhe shpenzimet nga interesi njihen në pasqyrën e të ardhurave dhe shpenzimeve në bazë të metodës së interesit efektiv. Norma e interesit efektiv është norma që skanton pagesat dhe arkëtimet e ardhshme monetare gjatë jetës së aktivitetit ose detyrimit financiar (ose kur është e përshtatshme një periudhë më e shkurtër) për t'i barazuar me vlerën kontabël të aktivitetit ose detyrimit financiar.

Për llogaritjen e normës efektive të interesit, Banka vlerëson flukset monetare të ardhshme duke marrë parasysh të gjitha kushtet kontraktuale të instrumentit financiar, por jo humbjet e ardhshme.

Llogaritja e normës së interesit efektiv përfshin të gjitha komisionet e paguara ose të marra të cilat janë një pjesë përbërëse e normës efektive të interesit. Kostot e transaksioneve janë kosto shtesë të lidhura drejtpërdrejt me blerjen ose emetimin e një aktivi apo detyrimi financiar.

### **Të ardhurat nga tarifat dhe komisionet**

Të ardhurat nga tarifat dhe komisionet rrjedhin nga shërbimet financiare që ofrohen nga Banka, si transferime fondesh, mbajtjen e llogarive, aktivitetet e huadhënies dhe të tregtimit financiar.

Të ardhurat dhe shpenzimet nga tarifat dhe komisionet, të cilat janë pjesë përbërëse e normës së interesit efektiv në një aktiv ose detyrim financiar përfshihen në matjen e normës së interesit efektiv. Të ardhura të tjera nga komisionet dhe tarifat njihen në momentin që ofrohen shërbimet e lidhura me to.

Shpenzime të tjera nga komisione dhe tarifa lidhen kryesisht me tarifa transaksionesh ose shërbimesh të cilat shpenzohen në momentin që shërbimet përfitohen.

### **Tatimi mbi fitimin**

Banka përcakton shumën e tatueshme në fund të vitit në përputhje me legjislacionin Shqiptar të tatimeve. Në 31 mars të vitit 2023, tatimi mbi fitimin është i barabartë me 15% (2022: 15%) të fitimit të tatueshëm. Fitimi i tatueshëm llogaritet duke modifikuar fitimin para tatimit për zëra të caktuar të ardhurash dhe shpenzimesh në përputhje me legjislacionin shqiptar. Fitimi përpara tatimit bazohet mbi regjistrimet financiare të mbajtura nga Banka për qëllime rregullatore në përputhje me MRF dhe mund të ndryshojë ndjeshëm nga rezultati financiar i raportuar sipas Standardeve Ndërkombëtare të Raportimit Financiar (“SNRF”). Për më tepër, MRF nuk kërkon që Banka të masë dhe të regjistrojë aktivet dhe detyrimet e shtyra.

Në përcaktimin e shumës së tatimit të vitit Banka merr në konsideratë efektin e disa pozicioneve tatimore të pasigurta dhe nëse do ketë detyrime për tatime apo interesa shtesë. Banka beson se shpenzimet e saj të përlllogaritura për detyrime tatimore janë të përshtatshme për të gjithë vitet tatimore duke e bazuar vlerësimin e saj në shumë faktorë, përfshirë dhe interpretimin e legjislacionit tatimor dhe përvojat e mëparshme. Ky vlerësim mbështetet në vlerësime dhe supozime dhe mund të përfshijë disa gjykime për ngjarje të ardhshme. Informacione të reja që mund të bëhen të ditura, mund të bëjnë që Banka të ndryshojë vlerësimin e saj për përshtatshmërinë e detyrimeve tatimore ekzistuese; këto ndryshime do të ndikojnë shpenzimin tatimor në periudhën që bëhet përcaktimi.

### **Plani i pensionit**

Banka ka krijuar një fond për planin e pensionit (Programi Mbështetës për Stafin – ‘SSP’) i sponsorizuar tërësisht nga punëdhënësi në vitin 2002. Shuma që do të regjistrohej tek ky fond, vendosej në fillim të vitit në masën 5% të shpenzimeve vjetore të planifikuara për pagat e personelit. Gjatë vitit, shuma e përlllogaritur regjistrohej tek pasqyra e të ardhurave dhe tek fondi në bazë mujore. Shumat që Banka i detyrohet punonjësve në bazë të planit të mësipërm do të rriten me të ardhura bruto nga interesi nga data që punonjësi largohet nga Banka deri në momentin e daljes në pension.

Shumat do t’u paguhen punonjësve vetëm kur ata arrijnë moshën e pensionit sipas ligjit shqiptar, në këste mujore të barabarta me një minimum prej 75% të pensionit të tyre shtetëror mujor derisa fondi i akumuluar për punonjësit konsumohet.

Bazuar në vendimin e Këshillit Drejtues, të hyrë në fuqi më 30 Shtator 2010, Banka ka ndërprerë investimin në fondin SSP, duke e transformuar atë në Programin e Kreditimit të Qëndrueshmërisë së Stafit (‘SRCP’). Shuma e llogaritur për secilin punonjës përfitues nga SSP u ngurtësua në të njëjtën ditë. Shuma

e ngurtësuar dhe interesi përkatës vjetor që do të gjenerohet nga investimi në të ardhmen në letra me vlerë të klasifikuara AAA deri në daljen në pension të punonjësit, do t'i shtohet fondit të investimit nga ana e Bankës.

### **Aktive të qëndrueshme dhe rregullim i ambienteve me qira**

Pronat dhe pajisjet janë të shprehura me kosto minus amortizimin e akumuluar, i cili është llogaritur me mënyrën lineare mbi jetën e përdorimit të vlerësuar për këto aktive.

Toka nuk amortizohet.

Amortizimi është llogaritur në përputhje me normat e mëposhtme:

Ndërtesa dhe rregullimi i ambienteve me qira	5%
Mjete transporti	20%
Pajisje dhe mobilim zyre	20%
Pajisje TI dhe elektronike	25%
Pajisje	20%

### **Veprimet spot të këmbimit valutor**

Banka gjatë aktivitetit normal të punës kryen veprime spot të këmbimit valutor, me data shlyerje pas një ose dy ditësh pas datës së transaksionit. Këto transaksione regjistrohen tek zërat jashtë bilancit në datën e transaksionit dhe njihen në datën e shlyerjes së transaksionit.