

**Banka Kombëtare Tregtare Sh.a., Tirana**

---

**Informacion sipas Rregullores “Për kërkesat minimale të publikimit të informacionit nga Bankat dhe degët e bankave të huaja”**  
(Sipas Kërkesave të Vendimit Nr.4, date 1.2.2017 Për Miratimin e Rregullores “Për Mbikëqyrjen e Konsoliduar”)

**Për periudhën e mbyllur më 30 Qershor 2023**

**PËRMBAJTJA:**

**Aneksi 1**

**Tabela 1: Informacion mbi aktivitetin kryesor, organizimin, drejtimin dhe kontrollin e bankave**

1. Informacion i përgjithshëm mbi bankën.
2. Informacion mbi strukturën e organizimit, të administrimit dhe të funksionimit të bankës duke përfshirë njësitë e saj funksionale dhe administrative, funksionet e tyre dhe marrëdhëniet raportuese dhe kontrolluese.
3. Informacion mbi aktivitetet e bankave.
4. Informacion mbi filialet e bankave dhe sipërmarrjet në të cilat bankat janë aksionere kryesore.
5. Informacion mbi borxhin e varur të Bankës

**Aneksi 2**

**Tabela 2: Bilanci kontabël, pasqyra e të ardhurave dhe shpenzimeve dhe në veçanti tregues të rentabilitetit**

**Tabela 3: Struktura e kapitalit rregullator**

**Tabela 4: Mjaftueshmëria e Kapitalit**

**Tabela 5: Informacion i përgjithshëm cilësor për ekspozimin ndaj rreziqeve**

**Tabela 6: Rreziku i kredisë: Informacion i përgjithshëm**

**Tabela 7: Rreziku i kredisë: Informacion për portofolin e kredisë sipas metodës standard**

**Tabela 8: Teknikat e zbutjes së rrezikut**

**Tabela 9: Rreziku i kredisë së kundërpatisë**

**Tabela 10: Titullzimi**

**Tabela 11: Rreziqet e tregut: Informacion i përgjithshëm**

**Tabela 12: Rreziku operacional**

**Tabela 13: Rreziku i likuiditetit**

**Tabela 14: Politikat kontabël**

**Tabela 15: Politikat e shpërblimit**

**Tabela 16: Format dhe elementët e shpërblimit për Këshillin Drejtues dhe/ose organet drejtuese dhe drejtuesit ekzekutivë të të gjithë subjekteve të grupit bankar**

---

Tiranë, më 30/06/2023

---

## Aneksi 1

**Tabela 1: Informacion mbi aktivitetin kryesor, organizimin, drejtimin dhe kontrollin e bankave**

### 1. Informacion i përgjithshëm mbi bankën

Banka Kombëtare Tregtare Sh.a. është një bankë tregtare me numër unik identifikimi (NUIS) J62001011Q, themeluar në datën 01/01/1993 e cila ofron një gamë të gjerë me shërbime të plota.

#### INFORMACION I PËRGJITHSHËM MBI BANKËN

Emri Subjektit	Banka Kombetare Tregtare
Forma juridike	Shoqeri Aksionere
Adresa	Tiranë, Rruga e Vilave, Lundër 1
Numri – NIPT	J62001011Q
Data e themelimit	01/01/1993
Shuma kapitalit te regjistruar	300,000,000.30 USD
Shuma kapitalit te paguar	300,000,000.30 USD
Numri i aksioneve të emetuara	24,291,498
Vlera nominale e aksionit	12.35 USD
Rritja e kapitalit gjate tremujorit	N/A
Numri i aksioneve te rritura gjate tremujorit	N/A
Vlera nominale e kapitalit te rritur gjate tremujorit	N/A

#### PASQYRA E NDRYSHIMIT TË KAPITALIT AKSIONAR MË 30 QERSHOR 2023

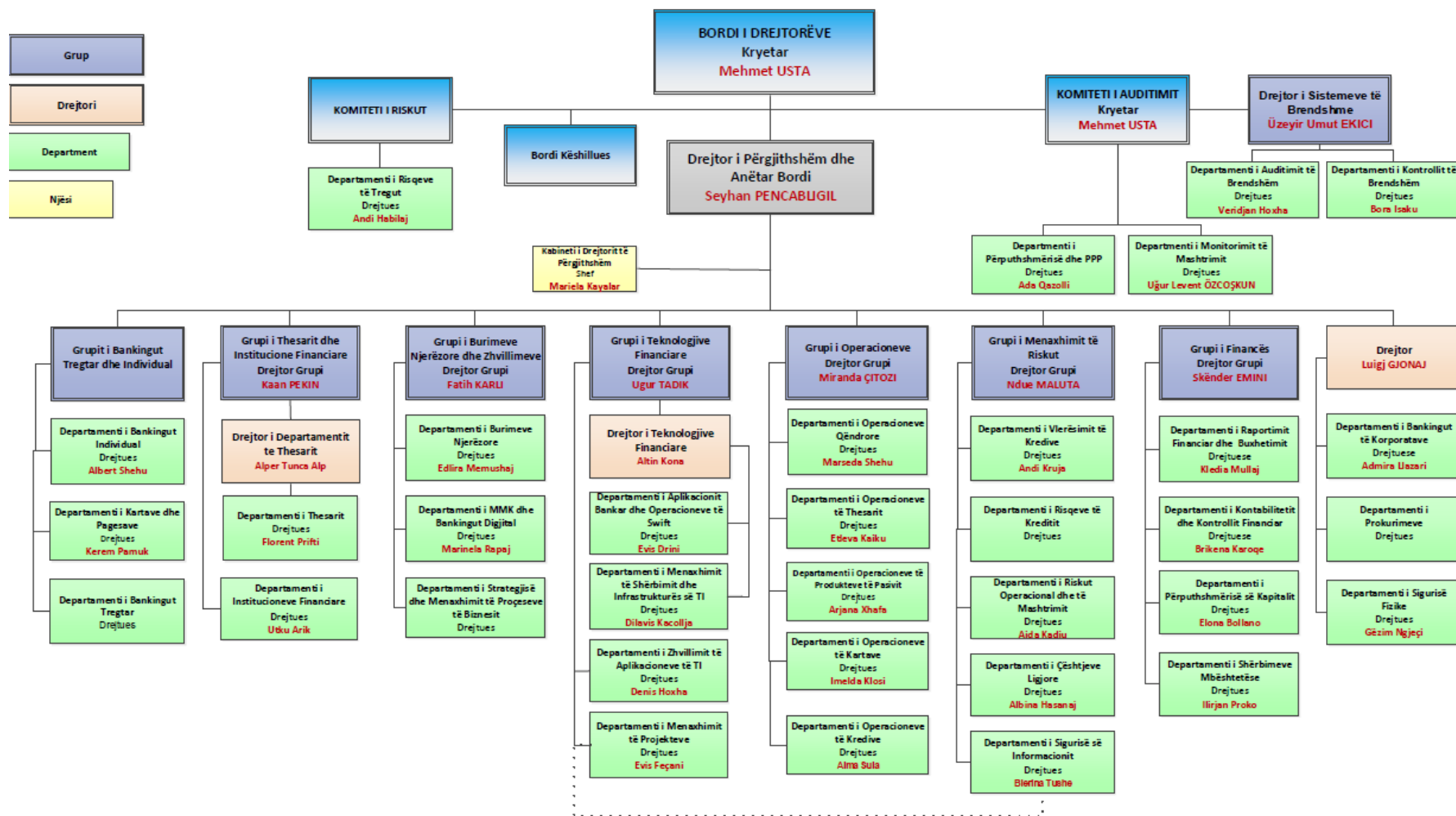
(000/ lekë)	Kapitali Aksionar	Rezerva ligjore	Rezerva rivlerësimit	Fitimi i pashpërndarë	Totali
Gjendja më 31 Dhjetor 2022	33,727,923	6,433,047	(1,612,923)	19,392,187	57,940,234
Krijimi i rezervës ligjore	-	407,586	-	(407,586)	-
Rritja Kapitalit Aksionar	-	-	-	-	-
Dividend për t'u paguar	-	-	-	(5,216,500)	(5,216,500)
Fitimi Neto per periudhen	-	-	-	4,486,097	4,486,097
Fitimi i pashpërndarë nga operacionet e huaja, i rregulluar me kursin e fundit të vitit	-	-	-	(504,042)	(504,042)
Lëvizje në rezervën e rivlerësimit	-	-	(2,670,000)	-	(2,670,000)
Gjendja më 30 Qershor 2023	33,727,923	6,840,633	(4,282,923)	17,750,156	54,035,789

## INFORMACION MBI AKSIONERËT QË KANË PJESËMARRJE INFLUENCUESE

<b>Emri tregtar</b>	<b>Çalık Holding</b>
<b>Forma juridike</b>	<b>Shoqeri Aksionere</b>
<b>Adresa e regjistruar</b>	<b>Buyukdere Cad. No.163, 34394 – Zincirlikuyu, Istanbul-Turkey</b>
<b>Përqindjen e aksioneve me të drejta votimi</b>	<b>100%</b>

BKT është krijuar në formën aktuale ligjore më 30 dhjetor 1992, megjithëse dega e saj e parë është hapur në 30 nëntor 1925. BKT është subjekt i Ligjit nr. 8269 “Mbi Bankën e Shqipërisë” me dhjetor 1997 dhe i Ligjit nr. 9662 “Për Bankat në Republikën e Shqipërisë”, të datës 18 dhjetor 2006.

2. Informacion mbi strukturën e organizimit, të administrimit dhe të funksionimit të bankës, duke përfshirë njësitë e saj funksionale dhe administrative, funksionet e tyre dhe marrëdhëniet raportuese dhe kontrolluese



Drejtoria e Përgjithshme e BKT ndodhet në Tiranë. Aktualisht në Shqipëri, Banka zotëron një rrjet prej 60 degësh dhe 3 agjencish. Njëzet e gjashtë prej degëve ndodhen në Tiranë dhe të tjerat në Durrës, Elbasan, Vlorë, Shkodër, Fier, Pogradec, Korçë, Bilisht, Gjirokastrë, Delvinë, Sarandë, Orikum, Berat, Kuçovë, Lushnjë, Librazhd, Peqin, Rogozhinë, Shkozë, Kavajë, Vorë, Kamëz, Fushë Krujë, Laç, Lezhë, Rrëshen, Kukës, Peshkopi, Bushat, Koplík dhe Gramsh, të ndjekura nga agjencitë doganore në Portin e Durrësit, Aeroportin e Rinasit dhe në Çorovodë.

BKT Kosova përfshin 22 njësi. Shtatë njësi ndodhen në Prishtinë, ndërsa të tjerat janë të vendosura në Prizren, Pejë, Gjiilan, Ferizaj, Mitrovicë, Gjakovë, Vushtrri, Fushë Kosovë, Podujevë, Drenas, Rahovec, Viti, Lipjan dhe Skënderaj.

Banka kishte 1,439 punonjës (31 dhjetor 2022: 1,406) në datën 30 Qershor 2023, nga të cilët 436 (31 dhjetor 2022: 427) i përkasin BKT Kosovës.

Pasqyrat financiare të konsoliduara përfshijnë Bankën, degën e saj në Kosovë, BKT Pay si dhe pjesëmarrjen në Albania Leasing sh.a. (referuar së bashku në vazhdim si “Banka”, “BKT” ose “Grupi”).

### **3. Informacion mbi aktivitetet e bankës**

Banka Kombëtare Tregtare Sh.a., në përputhje me licencën e lëshuar nga Banka e Shqipërisë si dhe me kriteret e përcaktuara në Ligjin Bankar, mund të ushtrojë aktivitetet e mëposhtëme financiare:

- (1) Të gjitha format e kredihënies, duke përfshirë edhe kredinë konsumatore dhe hipotekare;
- (2) Qiraja Financiare;
- (3) Të gjitha shërbimet e pagesave dhe të transferimit të parave;
- (4) Ofrimin e garancive dhe marrjen e angazhimeve;
- (5) Tregtimin për llogari të saj ose për llogari të klientëve, qoftë dhe në një këmbim valutë, në një treg të vetëorganizuar (OTC) ose ndryshe, si më poshtë:

- i. Instrumente të tregut të parasë (çeqe, dëftesa, çertifikata depozitash etj.);
- ii. Këmbim valutë;
- iii. Produkte derivative (instrumente derivative), duke përfshirë, midis të tjerave, kontrata të së ardhmes (futures) dhe kontrata me opsione (options);
- iv. Instrumente të këmbimeve valutë dhe instrumente për vlerësimin e normës së interesit, duke përfshirë këtu produkte të tilla si marrëveshje *swap* dhe marrëveshje që përcaktojnë vlerën e interesit në të ardhmen (forward agreements);
- v. Letra me vlerë të transferueshme;
- vi. Instrumenta të tjerë të negociueshëm dhe aktive financiare, duke përfshirë veprimet me arin;
- vii. Pjesëmarrjen në emetimin e të gjitha llojeve të letrave me vlerë, duke përfshirë nënshkrimin dhe vendosjen si agjent (si publik, ashtu edhe privat) dhe kryerjen e shërbimeve lidhur me këto emetime;

- (6) Ofrimin e shërbimit të klasave të sigurimit;
- (7) Faktoring-un dhe financimin e transaksioneve tregtare;

(8) Ndërmjetësimin për transaksionet monetare të mëposhtme:

- i. Administrimin e aktiveve të tilla si administrimi i parave dhe i portofolit, administrimi i fondeve, marrja në kujdestari, shërbimet depozituese dhe të besimit;
- ii. Shërbimin për kompensimin dhe shlyerjen e pagesave të aktiveve financiare, duke përfshirë letrat me vlerë, produktet derivative dhe instrumente të tjera të negociueshme;
- iii. Sigurimin dhe transferimin e informacionit financiar si dhe përpunimin e të dhënave financiare e të programeve që kanë lidhje me të nga furnizuesit e shërbimeve të tjera financiare;

(9) Shërbimet këshilluese, ndërmjetësuese dhe shërbime të tjera ndihmëse për të gjitha veprimtaritë e listuara nga pika (1) deri në (9) këtu më sipër, duke përfshirë refrencën e kredisë dhe të analizës, kërkimin dhe këshillimin në lidhje me investimet dhe portofolin si dhe këshillimin mbi blerjet e mbi strategjinë dhe ristrukturimin e shoqërive; kujdestar i letrave me vlerë të qeverisë.

(10) Emetimin dhe administrimin e instrumentave të pagesës (të tilla si kartat e kreditit dhe të debitit, çeqet e udhëtarit dhe çeqet bankare, kartat e pagesës dhe pagesat me celular) etj., përfshirë emetimin e parasë elektronike.

#### **4. Informacion mbi filialet e bankave dhe sipërmarrjet në të cilat bankat janë aksionere kryesore**

##### **Filialet**

Filialet janë njësi (degë) të kontrolluara nga Banka. Kontrolli ekziston kur Banka ka fuqi mbi një njësi ekonomike, është e ekspozuar, ose ka të drejta mbi përfitimet e ndryshueshme nga përfshirja e saj tek njësia, dhe ka aftësinë për të përdorur fuqinë e saj për të ndikuar në përfitimet e njësisë.

BKT hapi degën e saj të parë jashtë territorit të Republikës së Shqipërisë më 3 shtator 2007. Zyra Administrative e kësaj dege u hap në Prishtinë, Kosovë. Banka Qendrore e Kosovës aprovoi më 30 prill 2018 transformimin në filial të Degës së Kosovës të Bankës Kombëtare Tregtare. Të gjitha të drejtat dhe detyrimet që rrjedhin nga Dega e BKT – së në Kosovë do të mbeten të drejta dhe detyrime të BKT Kosova Sh.A si një filial. Data e shkëputjes së BKT Kosovës është efektive nga data 1 janar 2019.

Gjatë vitit 2022, BKT themeloi kompaninë e parasë elektronike "BKT Pay" duke investuar 1,000,000 EUR në kapitalin e saj aksionar me normë pjesëmarrje 100%. BKT Pay është regjistruar ligjërisht në 26 shtator 2022. BKT Pay ka aplikuar për marrjen e licencës nga Banka e Shqipërisë dhe pritet të nisë aktivitetin brenda vitit 2023.

##### **Investime në filiale**

Investime në filiale në vlerën 143,870 mijë Lek (31 dhjetor 2022: 275,816 mijë Lek) përfaqëson:

- Kundravlerën e investimit në shumën prej 1,199,600 Euro në kapitalin aksionar të kompanisë "Albania Leasing Sh.a" me normë pjesëmarrje 29.99%.  
Kompania "Albania Leasing" është regjistruar ligjërisht në 2 gusht 2013. Në datën 21 prill 2014 kompania u licensua nga Banka e Shqipërisë e cila nisi aktivitetin e saj në qershor 2014.
- Kundravlerën e investimit në shumën prej 4,293,013 TRY me normë pjesëmarrje 20% në Mukafat Portfoly, të zotëruar më parë nga "The Islamic Corporation for the development of the Private Sector".

## **5. Informacion mbi borxhin e varur të Bankës**

Borxhi i varur në vlerën 5,020,954 mijë Lek (31 dhjetor 2022: 5,386,668 mijë Lek) përfaqëson kundravlerën e kredisë 10-vjeçare në shumën 25 milionë Euro, me një normë interesi prej 8.94 % dhe e pagueshme në datën e maturimit. Borxhi i varur është marrë nga Green for Growth Fund Southeast Europe, në kuadër të marrëveshjes së re për borxhin e varur “Subordinated Term Loan Facility Agreement”, nënshkruar më 22 dhjetor 2015 me synim ofrimin e kredive të lidhura me investime në fushën e Efiçencës Energjitike dhe Energjisë së Rinovueshme. Në vijim të miratimeve të marra nga Banka e Shqipërisë, borxhi i varur është klasifikuar si kapital shtesë dhe është përfshirë në kapitalin rregullator të Bankës. Për më tepër, gjatë vitit 2022, BKT Kosova mori të njëjtin instrument dhjetëvjeçar nga Green for Growth Fund Southeast Europe dhe European Fund For Southeast Europe në vlerë totale prej 22 milionë Euro, me norma interesi 6.38% (5 milionë Euro) dhe 7.69% (17 milionë Euro).

## Aneksi 2

**Tabela 2: Bilanci kontabël, pasqyra e të ardhurave dhe shpenzimeve dhe në veçanti tregues të rentabilitetit**

### AKTIVET

(000/ lekë)	30 Qershor 2023	31 Dhjetor 2022	30 Qershor 2022
<b>VEPRIMET ME THESARIN DHE TRANSAKSIONET NDËRBANKARE</b>	<b>120,216,760</b>	<b>152,356,800</b>	<b>139,463,348</b>
Arka dhe Banka Qendrore	50,900,205	57,626,428	51,528,759
Bono thesari dhe bono të tjera të pranueshme për refinancim me Bankën Qendrore	21,637,907	24,390,760	15,659,431
Llogari rrjedhëse në bankat, institucionet e kreditit dhe institucionet e tjera financiare	7,994,783	25,087,831	10,675,671
Depozita me bankat, institucionet e kreditit dhe institucione të tjera financiare	19,173,641	20,741,645	31,471,242
Hua për bankat, institucionet e kreditit dhe institucionet e tjera financiare	17,026,054	19,605,318	26,763,774
Llogari të tjera me bankat, institucionet e kreditit dhe institucionet e tjera financiare	3,484,202	4,904,848	3,364,471
<b>VEPRIMET ME KLIENTËT</b>	<b>148,253,251</b>	<b>147,580,532</b>	<b>144,800,893</b>
Hua standarde dhe paradhënie për klientët	140,111,811	139,636,628	134,722,897
Hua dhe paradhënie të papaguara në afat për klientët	379,607	116,496	125,913
Hua dhe paradhënie në ndjekje	6,510,786	6,452,482	7,509,124
Hua nënstandarde, neto	884,264	975,757	1,899,113
Fonde rezervë për mbulimin e humbjeve nga huatë nënstandarde	(377,018)	(251,449)	(508,006)
Hua të dyshimta, neto	250,174	247,684	356,016
Fonde rezervë për mbulimin e humbjeve nga huatë e dyshimta	(251,451)	(250,599)	(362,123)
Hua të humbura, neto	(1,973)	(1,800)	(2,334)
Fonde rezervë për mbulimin e humbjeve nga huatë e humbura	(2,779,791)	(2,875,577)	(2,964,136)
Qeveria Shqiptare dhe administrata publike	118,583	153,285	190,164
<b>VEPRIME ME LETRAT ME VLERË</b>	<b>289,607,593</b>	<b>289,326,226</b>	<b>267,132,578</b>
Letra me vlerë me të ardhura fikse	286,360,726	286,303,226	263,951,674
Letra me vlerë me të ardhura të ndryshueshme	2,796,675	3,023,001	3,180,905
<b>MJETE DHE DETYRIME TË TJERA</b>	<b>4,972,283</b>	<b>5,152,198</b>	<b>6,648,098</b>
<b>MJETET E QËNDRUESHME DHE BURIMET E PËRHERSHME</b>	<b>4,759,326</b>	<b>5,482,073</b>	<b>5,449,455</b>
<b>TOTALI</b>	<b>567,809,212</b>	<b>599,897,830</b>	<b>563,494,372</b>



## PASIVET

(000/ lekë)	30 Qershor 2023	31 Dhjetor 2022	30 Qershor 2022
<b>VEPRIMET E THESARIT DHE TRANSAKSIONET NDËRBANKARE</b>	<b>29,933,296</b>	<b>38,404,299</b>	<b>42,710,656</b>
Banka Qendrore	53,322	87,946	53,542
Bono thesari dhe bono të tjera të përshtatshme për rrefinancim me Bankën Qendrore	12,830,636	20,076,909	31,521,091
Llogari rrjedhëse me bankat, institucionet e kreditit dhe institucionet e tjera financiare	3,534,529	3,544,717	2,268,618
Depozita nga bankat, institucionet e kreditit dhe institucionet e tjera financiare	12,770,443	13,658,287	7,532,336
Hua marrë nga bankat, institucionet e kreditit dhe institucionet e tjera financiare	711,522	1,017,669	1,325,083
<b>VEPRIMET ME KLIENTËT</b>	<b>471,137,995</b>	<b>482,757,290</b>	<b>448,132,614</b>
QEVERIA SHQIPTARE DHE ADMINISTRATA PUBLIKE	2,537,093	4,631,106	2,827,417
Detyrime ndaj klientëve për llogaritë rrjedhëse dhe depozitat	461,819,034	470,516,863	437,680,309
Llogari të tjera të klientëve	6,781,867	7,495,649	7,624,887
<b>VEPRIME ME LETRAT ME VLERË</b>	<b>1,065,721</b>	<b>3,287,451</b>	<b>3,407,052</b>
Letra me vlerë të blera dhe të shitura sipas marrëveshjes së riblerjes	1,065,721	3,287,451	3,407,052
<b>MJETE DHE DETYRIME TË TJERA</b>	<b>2,931,162</b>	<b>8,704,792</b>	<b>4,649,988</b>
<b>MJETE TË QËNDRUESHME DHE BURIME TË PËRHERSHME</b>	<b>62,741,038</b>	<b>66,857,671</b>	<b>64,594,062</b>
<b>Fondet rezervë specifike</b>	<b>3,684,295</b>	<b>3,530,769</b>	<b>3,474,039</b>
<b>Borxhi i varur</b>	<b>5,020,954</b>	<b>5,386,668</b>	<b>2,985,067</b>
<b>Kapitali i aksionerëve</b>	<b>54,035,789</b>	<b>57,940,234</b>	<b>58,134,956</b>
Kapitali i paguar	33,727,923	33,727,923	33,727,923
Rezerva	6,840,633	6,433,047	6,433,047
Diferenca e rivlerësimit	(4,282,923)	(1,612,923)	538,077
Fitimi (humbja) i pashpërndarë	13,264,058	10,285,167	16,180,024
Fitimi (humbja) i vitit ushtrimor	4,486,097	9,107,020	1,255,884
<b>TOTALI</b>	<b>567,809,212</b>	<b>599,897,830</b>	<b>563,494,372</b>

## ZËRAT JASHTË BILANCIT

(000/ lekë)	30 Qershor 2023	31 Dhjetor 2022	30 Qershor 2022
<b>ANGAZHIME FINANCIMI</b>	<b>26,237,090</b>	<b>18,211,312</b>	<b>17,360,818</b>
Angazhime të dhëna	26,237,090	18,211,312	17,360,818
<b>GARANCITË</b>	<b>425,885,037</b>	<b>428,312,340</b>	<b>423,030,667</b>
Garanci të dhëna	10,295,027	9,799,488	11,462,013
Garanci të marra	415,590,010	418,512,852	411,568,654
<b>ANGAZHIME PËR LETRAT ME VLERË</b>	<b>24,879,899</b>	<b>47,731,397</b>	<b>45,276,770</b>
<b>TRANSAKSIONE NË VALUTË</b>	<b>34,652,997</b>	<b>48,078,360</b>	<b>70,905,894</b>
<b>ANGAZHIME PËR INSTRUMENTET FINANCIARE</b>	<b>6,981,564</b>	<b>48,991,574</b>	<b>94,869,910</b>
<b>TOTALI</b>	<b>518,636,587</b>	<b>591,324,983</b>	<b>651,444,059</b>

### LLOGARIA FITIM E HUMBJE

(000/lekë-kumulativ)	30 Qershor 2023	31 Mars 2023	31 Dhjetor 2022	30 Shtator 2022	30 Qershor 2022
<b>Të ardhura nga interesat</b>	<b>11,468,343</b>	<b>5,770,208</b>	<b>27,971,577</b>	<b>21,850,287</b>	<b>13,915,533</b>
Për veprimet e thesarit dhe ndërbankare	1,147,376	535,580	1,062,101	599,698	330,530
Nga veprimet me klientët	4,570,069	2,314,776	7,692,354	5,721,964	3,819,153
Nga veprimet me letrat me vlerë	5,750,898	2,919,853	19,217,122	15,528,625	9,765,850
Të tjera	-	-	1	-	-
<b>Shpenzime për interesa</b>	<b>(2,359,753)</b>	<b>(1,155,543)</b>	<b>(3,503,440)</b>	<b>(2,404,281)</b>	<b>(1,505,085)</b>
Për veprimet e thesarit dhe ndërbankare	(149,585)	(80,089)	(401,995)	(342,788)	(264,719)
Për veprimet me klientët	(1,877,170)	(917,576)	(2,518,718)	(1,708,532)	(1,062,157)
Për borxhet e varura	(185,047)	(94,470)	(212,779)	(140,222)	(78,166)
Për letrat me vlerë të shitura sipas marrëveshjeve të riblerjes	(147,950)	(63,407)	(369,948)	(212,739)	(100,043)
Të tjera	-	-	-	-	-
<b>Të ardhurat nga interesat, neto</b>	<b>9,108,590</b>	<b>4,614,666</b>	<b>24,468,137</b>	<b>19,446,006</b>	<b>12,410,448</b>
<b>Të ardhura nga komisione për shërbime bankare</b>	<b>1,848,912</b>	<b>852,867</b>	<b>3,836,351</b>	<b>2,858,477</b>	<b>1,743,471</b>
Nga veprimet e thesarit dhe ndërbankare	142,908	38,410	490,839	365,701	222,704
Nga transaksionet me klientët	934,539	442,384	1,821,641	1,349,476	746,146
Komisione për shërbimet bankare	764,148	368,093	1,509,185	1,132,203	767,386
Komisione të tjera	7,317	3,980	14,686	11,097	7,236
<b>Shpenzime për komisione</b>	<b>(88,952)</b>	<b>(21,543)</b>	<b>(158,875)</b>	<b>(109,418)</b>	<b>(56,926)</b>
Për veprimet e thesarit dhe ndërbankare	(75,630)	(15,095)	(132,210)	(90,161)	(44,147)
Për transaksionet me klientët	(297)	(141)	(482)	(343)	(248)
Komisione për shërbime bankare	(11,648)	(5,477)	(24,876)	(18,221)	(12,478)
Komisione të tjera	(1,377)	(830)	(1,307)	(693)	(53)
<b>Fitim/Humbje nga komisionet, neto</b>	<b>1,759,960</b>	<b>831,324</b>	<b>3,677,476</b>	<b>2,749,059</b>	<b>1,686,546</b>
Të ardhura të tjera të veprimtarisë bankare	1,862,698	1,183,667	6,455,829	4,414,389	4,041,541
Shpenzime të tjera të veprimtarisë bankare	(2,143,073)	(1,679,008)	(14,885,824)	(15,282,189)	(13,077,632)
<b>Fitim/Humbje nga veprimtaritë e tjera bankare, neto</b>	<b>(280,375)</b>	<b>(495,341)</b>	<b>(8,429,996)</b>	<b>(10,867,800)</b>	<b>(9,036,091)</b>
<b>Fitim/Humbje nga veprimet me valutat, neto</b>	<b>(589,537)</b>	<b>(222,627)</b>	<b>116,324</b>	<b>1,021,075</b>	<b>723,363</b>
Shpenzimet operative					
Shpenzime për personelin	(1,793,098)	(854,391)	(3,130,188)	(2,300,206)	(1,505,633)
Taksa të tjera përveç taksave mbi të ardhurat	(15,168)	(4,951)	(154,705)	(62,724)	(22,296)
Shpenzime të përgjithshme të veprimtarisë	(2,439,977)	(1,163,500)	(5,152,734)	(3,753,448)	(2,363,846)
Amortizimi dhe fondet rezervë për zhvlerësimin e mjeteve të qëndrueshme	(408,203)	(200,388)	(777,110)	(581,634)	(387,897)
<b>Totali i shpenzimeve operative</b>	<b>(4,656,446)</b>	<b>(2,223,230)</b>	<b>(9,214,737)</b>	<b>(6,698,013)</b>	<b>(4,279,672)</b>
Të ardhura të jashtëzakonshme	155,042	90,419	169,708	126,182	61,205
Shpenzime të jashtëzakonshme	0	-	-	-	-
<b>Fitim/Humbja nga veprimtaritë e jashtëzakonshme</b>	<b>155,042</b>	<b>90,419</b>	<b>169,708</b>	<b>126,182</b>	<b>61,205</b>
Shpenzime për fonde rezervë për huatë	(300,863)	(91,152)	187,790	(47,665)	(47,936)
<b>Fitim/Humbja para tatimit</b>	<b>5,196,370</b>	<b>2,504,058</b>	<b>10,974,702</b>	<b>5,728,843</b>	<b>1,517,862</b>
Tatimi mbi fitimin	(710,273)	(336,187)	(1,867,682)	(856,929)	(261,978)
<b>Fitim/Humbja e vitit</b>	<b>4,486,097</b>	<b>2,167,871</b>	<b>9,107,020</b>	<b>4,871,914</b>	<b>1,255,884</b>

### TREGUESIT E RENTABILITETIT

	30 Qershor 2023	31 Mars 2023	31 Dhjetor 2022	30 Shtator 2022	30 Qershor 2022
1. Kthyesmeria nga aktivet mesatare (ROAA) [te ardhurat neto / aktivet mesatare *100] (*)	1.6%	1.5%	1.6%	1.2%	0.2%
2. Rezultati neto i jashtezakonshem / aktivet mesatare	0.0%	0.0%	0.0%	0.0%	0.0%
3. Shpenzimet e pergjithshme te veprimtarise / te ardhurat bruto te veprimtarise	47.9%	47.84%	45.3%	53.9%	74.2%
4. Te ardhurat neto nga interesi / shpenzimet e pergjithshme te veprimtarise	190.8%	198.94%	270.1%	293.1%	291.5%
5. Kthyesmeria nga kapitali aksionar mesatar (ROAE) [te ardhurat neto/kapitali aksioner mesatar *100] (*)	16.2%	14.9%	15.6%	11.2%	2.2%
6. Aktive per punojes [totali I aktiveve/ numri i rregjistruar i punojesve] ne Lek'000	393,416	418,925	404,685	422,542	418,735
7. Te ardhurat neto nga interesat / aktivet mesatare	1.6%	0.8%	4.3%	3.5%	2.3%
8. Te ardhurat nga interesat / aktivet mesatare	2.1%	1.0%	4.9%	3.9%	2.5%
9. Shpenzime per interesa / aktive mesatare	0.6%	0.2%	0.6%	0.4%	0.3%
10. Te ardhurat neto nga interesat / te ardhurat bruto te veprimtarise	91.3%	95.17%	122.2%	158.1%	216.3%
11. Te ardhurat neto nga veprimtarite e tjera / aktivet mesatare	0.2%	0.1%	1.9%	1.0%	0.3%
12. Shpenzimet jo per interesa / te ardhurat bruto te veprimtarise	67.8%	74.0%	71.3%	89.0%	137.8%
13. Shpenzime personeli / te ardhurat bruto te veprimtarise	18.5%	18.4%	15.6%	18.7%	26.2%
14. Shpenzime per provigjone / aktivet mesatare	0.03%	0.01%	1.3%	1.9%	1.7%

(\*) Normat e mësipërme ROAA dhe ROAE janë norma vjetore.

*Pasqyra e pozicionit financiar*

Totali i aktiveve të bankës në fund të gjashtëmujorit të parë të vitit 2023 rezultoi në vlerën 567.8 miliardë Lek, duke u ulur me 32.1 miliardë Lek ose 5.3% krahasuar me fundvitin 2022.

Rënia e totalit të bilancit gjatë kësaj periudhe ka ardhur si rezultat i rënies në zërin e “detyrime ndaj klientëve” me 11.6 miliardë Lek (2.4%). Rënia e përgjithshme e këtij portofoli në gjashtëmujorin e parë të vitit 2023 është e lidhur kryesisht me rënien e llogarive rrjedhëse dhe depozitave pa afat në vlerën e 9.0 miliardë Lek ose 3.7%. Depozitave me afat janë zvogëluar me 2.6 miliardë Lek ose 1.1%.

Ndërkohë, portofoli i veprimeve me klientët për sa i përket monedhave në valutë shënoi rënie me 11.4 miliardë Lek ose 3.7%, ndërsa portofoli në monedhën Lek ka qëndruar në nivel pothuajse konstant me fundin e vitit.

Portofoli neto i kredisë në fund të muajit Qershor 2023 rezultoi në vlerën 148.3 miliardë Lek, duke u rritur me rreth 0.7 miliardë Lek ose 0.5% krahasuar me fundin e vitit të kaluar. Rritja i dedikohet kryesisht portfolit në valutë me rreth 2.8 miliardë Lek ose 3.1%, ndërkohë që portofoli në Lek shënoi rënie me 2.1 miliardë Lek ose 3.7%.

Norma e kredive me probleme (mbi 90 ditë) ndaj totalit të portofolit të kredisë është përmirësuar me 5 pikë bazë krahasuar me fundin e vitit, duke arritur në nivelin 2.99% në fund të muajit qershor 2023, si rezultat i rënies të portofolit të kredive me probleme me 58.5 milionë Lek (1.3%) dhe rritjes së totalit të portofolit të kredive me 0.7 miliardë Lek ose 0.5%.

Në gjashtëmujorin e parë të vitit 2023, portofoli i letrave me vlerë është tkurrur me rreth 2.5 miliardë Lek ose 0.8%.

Depozitat/llogaritë dhe huatë dhënë bankave dhe institucioneve financiare janë tkurrur gjatë këtij gjashtëmujori me 22.7 miliardë Lek ose 32.2%.

Së fundmi, detyrimet ndaj bankave dhe institucioneve financiare kanë rënë me 8.5 miliardë Lek (22.1%). Kjo rënie vjen kryesisht dhe nga tkurrja e “bonove të thesarit të shitura nën marrëveshjen Repo me Bankën Qendrore” me 7.2 miliardë Lek (36.1%).

Raporti i mjaftueshmërisë së kapitalit (RMK) në fund të qershor 2023, rezultoi në nivelin 17.64 %, duke rënë me 46bps krahasuar me rezultatin e tremujorit të kaluar, si rezultat i efektit të rënies së konsiderueshme të aktiveve të ponderuara me risk me 7.06 miliardë Lek (2.3%) dhe rënies së kapitalit rregullator me 2.65 miliardë Lek (4.7%).

### *Pasqyra e të ardhurave dhe shpenzimeve*

Fitimi neto i BKT-së në për gjashtëmujorin e parë 2023, arriti vlerën prej 4.49 miliardë Lek, duke rezultuar ndjeshëm më i lartë se fitimi i të njëjtës periudhë të vitit të kaluar (1.26 miliardë Lek) me 3.23 miliardë Lek ose 257.2%, pavarësisht efektit negativ të humbjes nga rivlerësimi i pozicionit valutor me 740 milionë Lek gjatë 6M1 të vitit 2023, përkundrejt fitimit nga rivlerësimi gjatë të njëjtës periudhë të vitit të kaluar me 534 milionë Lek.

Zhvlërësimi i huave dhe aktiveve të tjera financiare rezultoi me një shpenzim prej 158 milionë Lek gjatë 6M1 2023, përkundrejt shpenzimit prej 9.3 miliardë Lek gjatë 6M1 2022. Shpenzimi i vitit të kaluar i dedikohet kryesisht zhvlërësimit të ekspozimeve të Bankës në portofolin e letrave me vlerë të vendosjes në shumën 6 miliardë Lek, duke reflektuar kryesisht efektin e konfliktit midis Rusisë dhe Ukrainës dhe impaktit e rritjes së inflacionit dhe normave të interesit.

Rezultati neto i tregimit të letrave me vlerë rezultoi me një humbje për 6M1 2023 në shumën 184 milionë Lek ose 5 miliardë Lek ndjeshëm më i ulët se rezultati i të njëjtës periudhë të vitit 2022, duke reflektuar humbjen prej 4.71 milionë Lek nga pozicionet “Futures” në USD dhe EUR (fitim 2.76 miliardë Lek gjatë 6M1 2022).

Pavarësisht fitimit neto prej 4.5 miliardë Lek, totali i kapitalit aksioner në nivelin 54 miliardë Lek në 30 qershor 2023 shënoi një rënie gjatë gjashtëmujorit të parë me rreth 3.9 miliardë Lek duke reflektuar vendimin e aksionerëve të Bankës në datën 30 mars 2023 për shpërndarje dividendi nga fitimet e mbartura në shumën 5.2 miliardë Lek.

Treguesit e kthyshmërisë së aktiveve mesatare (RoAA) dhe të kapitalit (RoE) më 30 qershor 2023 rezultuan përkatësisht 1.6% dhe 16.2%, duke qëndruar pothuajse në të njëjtat nivele me fundin e dhjetorit 2022 në 1.6% dhe 15.6% respektivisht.

Në nivel tregu, BKT renditet Banka më e madhe në Shqipëri sa i takon totalit të aktiveve, depozitave dhe fitimit. Sipas të dhënave më të fundit të Bankës së Shqipërisë pjesa e tregut të BKT-së për këto zëra më 31 mars 2023 është përkatësisht 25.0%; 25.5% dhe 21.5% (përkundrejt 26.2%; 25.8% dhe 37.9% në dhjetor 2022), tregues të cilët janë me një diferencë tepër të ndjeshme me pjesën e tregut të konkurrentit më të afërt.

**Tabela 3: Struktura e kapitalit rregullator**

**KAPITALI RREGULLATOR PËR MBULIMIN E RREZIQEVE TË KREDISË**

(000/ lekë)	30 Qershor 2023	31 Dhjetor 2022
<b>KAPITALI BAZË</b>		
I. Elementet përbërëse që shtohen (A):	49,549,691	50,089,098
II. Elementet përbërëse që zbriten (B):	-	-
<b>Totali Kapitalit Bazë C=(A-B)</b>	<b>49,549,691</b>	<b>50,089,098</b>
<b>KAPITALI SHITESË</b>		
III. Elementet përbërëse (J):	3,692,641	4,244,368
IV. Elementet përbërëse që zbriten (P+Q+V):		
<b>Totali i kapitalit shtesë</b>	<b>3,692,641</b>	<b>4,244,368</b>
<b>Totali i kapitalit bazë dhe kapitalit shtesë: E=(JA+CA)</b>	<b>53,242,333</b>	<b>54,333,466</b>

**Tabela 4: Mjaftueshmëria e Kapitalit**

**RAPORTI I MJAFTUSHMËRISË SË KAPITALIT**

(000/ lekë)	30 Qershor 2023	31 Dhjetor 2022
1. Totali i aktiveve dhe zërave jashtë bilancit të ponderuara me rrezikun	301,814,946	315,574,618
2. Kapitali rregullator	53,242,333	54,333,466
3. Kapitali bazë i llogaritur	49,549,691	50,089,098
4. Raporti i mjaftueshmërisë së kapitalit (2/1) *100	17.64%	17.22%
5. Raporti i modifikuar i mjaftueshmërisë së kapitalit (3/1) *100	16.42%	15.87%
6. Raporti minimal i modifikuar	6.75%	6.75%
7. Raporti minimal i mjaftueshmërisë së kapitalit	12.00%	12.00%



BANKA KOMBETARE TREGTARE

## Informacioni cilësor (a)

Mjaftueshmëria e Kapitalit është një faktor kyç në vendosjen e objektivave të investimeve në të ardhmen nga Banka. Një pjesë e rëndësishme në llogaritjen e saj është dhe llogaritja e ekspozimeve të ponderuara me rrezik. Bazuar në diversitetin e aktivitetit të BKT-së, procesi i menaxhimit të rreziqeve kalon në disa hapa: identifikimi, vlerësimi, matja, agregimi dhe menaxhimi, si dhe alokimi i kapitalit të bankës nëpër linjat e biznesit.

Llogaritja e mjaftueshmërisë së kapitalit në BKT kryhet bazuar në rregulloren Nr. 48 “Për Raportin e Mjaftueshmërisë së Kapitalit” dhe rregulloren Nr. 69 “Për Kapitalin Rregullator”.

### *Rreziku i Kredisë*

Rreziku i kredisë është rreziku që vjen nga mosgatishmëria apo paaftësia e debitorit për të përmbushur kontratat e kredisë, duke çuar në humbje ekonomike për bankën, duke qenë se ajo mund të humbasë si principalin ashtu edhe kolateralin. Ekspozimet të cilat mbartin një rrezik kredie trajtohen bazuar në Metodën Standarte. Metoda Standarte mat rrezikun e kredisë përmes peshave fikse të rrezikut, të cilat janë të paracaktuara nga rregullatori.

### *Rreziku i Tregut*

Rreziku i tregut është rreziku i humbjes në pozicionin në bilanc dhe jashtë-bilancit si rezultat i ndryshimeve të çmimeve në tregun financiar, duke përfshirë normat e këmbimit valutor, Swap-et dhe të gjitha llojet e transaksioneve të bëra në tregjet financiare ndërkombëtare. Bazuar në rregulloren e Bankës së Shqipërisë, llogaritjet kërkesa për kapital për të mbuluar rreziqet e tregut, rrezikun e pozicionit dhe rrezikun e përqëndrimit si dhe kërkesa për kapital për të mbuluar rrezikun e kursit të këmbimit dhe rrezikun e shlyerjes.

### *Rreziku Operacional*

Rreziku operacional është rreziku i humbjeve që rezultojnë nga procese të brendshme të papërshtatshme ose të dështuara, njerëzit dhe sistemet ose nga ngjarje të jashtme. Ai përfshin rrezikun ligjor, por përjashton rrezikun strategjik dhe atë reputacional. Kërkesa për kapital për rrezikun operacional llogaritet sipas Metodës së Indikatorit Bazë (*Basic Indicator Approach*). Kërkesa për kapital llogaritet bazuar në mesataren e tre viteve të fundit të të ardhurave neto të aktivitetit të bankës, të cilat ponderohen me një koeficient  $\alpha$  15%.

### *Rreziku i Kredisë së Kundërpartisë*

Rreziku i kredisë së kundërpartisë rrjedh nga aktiviteti direkt i bankës i tregtimit të derivativëve dhe letrave me vlerë në bursa të ndryshme. Llogaritja e kërkesës për kapital për këtë rrezik, kryhet duke marrë në konsideratë të gjitha ekspozimet në librin e bankës dhe në librin e tregtueshëm. Kërkesa për kapital bazohet në rregulloren e Bankës së Shqipërisë, ku në varësi të llojit të ekspozimit, perdoret një nga dy metodat: metoda e ekspozimit origjinal ose metoda e vlerësimit mark-to-market, kryesisht për kontratat e së ardhmes së indekseve ose të kontratave të differences (CFD).

### Kapitali Rregullator

Kapitali Rregullator, bazuar në kërkesat e Bankës së Shqipërisë përbehet nga: kapitali i nivelit të parë (Tier 1) dhe kapitali i nivelit të dytë (Tier 2). Kapitali i nivelit të parë është i ndarë në: kapitalin bazë të nivelit të parë dhe kapitalin shtesë të nivelit të parë. Kapitali i nivelit të dytë përfshin instrumenta kapitali, aksionet preferenciale, borxhin e varur si dhe primet e emëtimit të lidhura me instrumentet e sipërpërmendura. Minimumi i kërkuar për normën e kapitalit bazë të nivelit të parë është 6.75% ndaj ekspozimeve të ponderuara me rrezik, për normën e kapitalit të nivelit të parë është 9% e ekspozimeve të ponderuara me rrezik dhe për normën e kapitalin rregullator është 12% e ekspozimeve të ponderuara me rrezik.

Në tabelën e mëposhtme, janë paraqitur vlerat e kërkesës për kapital për secilën prej klasave të aktiveve, të klasifikuara sipas peshës së rrezikut që ato kanë:

#### NORMA E MJAFTUESHMËRISË SË KAPITALIT 30 QERSHOR 2023

Klasat e Ekspozimeve (000/ lekë)	Totali i Aktiveve me rrezik (perpara ponderimeve)	Ekspozimet e Ponderuara me Rrezik
<b>I. Rreziku i Kredisë - Asetet e Ponderuara me Rrezik</b>	<b>605,286,286</b>	<b>260,982,619</b>
Asetet pa risk me peshë rreziku 0%	226,218,756	-
Asetet me rrezik të ulët me peshë rreziku 20%	40,659,695	8,101,673
Asetet me peshë rreziku 35%	18,721,282	6,552,449
Asetet me peshë rreziku 50%	66,670,190	33,254,095
Asetet me peshë rreziku 75%	47,148,352	30,484,180
Asetet me peshë rreziku 85%	6,092,623	5,178,730
Asetet me peshë rreziku 100%	153,714,220	130,722,001
Asetet me peshë rreziku 125%	3,993,539	4,053,832
Asetet me peshë rreziku 150%	20,140,559	29,376,779
Asetet me peshë rreziku 250%	21,107,142	12,438,955
Ekspozime Titullzimi	-	-
Rreziku i Kunderpartisë	819,926	819,926
<b>II. Kërkesa për Kapital për Rrezikun e Tregut</b>	<b>11,894,578</b>	<b>11,894,578</b>
Kërkesa për Kapital për Rrezikun e Kursit të Këmbimit	11,119,359	11,119,359
Kërkesa për Kapital për Rrezikun e Pozicionit	775,219	775,219
Kërkesa për Kapital për Rrezikun e Përqendrimit		
<b>III. Rreziku Operacional</b>	<b>28,937,748</b>	<b>28,937,748</b>
Metoda e Treguesit të Thjeshtë	28,937,748	28,937,748
<b>IV. Rregullime të kërkuara nga Rregullatori</b>		
<b>Totali i Klasave të Ekspozimeve (Rreziku i Kredisë, i Tregut, Operacional dhe Rregullimet)</b>		<b>301,935,102</b>
<b>Kapitali Rregullator</b>		<b>53,242,333</b>
<b>Ratio e Mjaftueshmërisë së Kapitalit</b>		<b>17.64%</b>



Raporti i mjaftueshmërisë së kapitalit është raporti i kapitalit rregullator me ekspozimet e ponderuara me rrezikun, llogaritur si totali i vlerave të ekspozimeve të ponderuara me rrezikun, si ato në bilanc edhe ato jashtë bilancit, për rrezikun e kredisë dhe rrezikun e kredisë së kundërpartisë, si dhe kërkesat për kapital për rrezikun e tregut dhe rrezikun operacional.

Minimumi i përqindjes së kapitalit rregullator ndaj ekspozimeve të ponderuara me rrezik që kërkohet nga Banka e Shqipërisë është 12%. Minimumi i treguesit për kapitalin e nivelit të parë është 6% dhe minimumi i treguesit për kapitalin bazë të nivelit të parë është 4.5%.

Në Qershor 2023, BKT ka raportuar normat e konsoliduara të mëposhtme:

- Raporti i Mjaftueshmërisë së Kapitalit 17.64% (Dhjetor 2022: 17.22%);
- Raporti i kapitalit të nivelit të parë 16.42% (Dhjetor 2022: 15.87%);
- Raporti i kapitalit bazë të nivelit të parë 16.42% (Dhjetor 2022: 15.87%).

### **Tabela 5: Informacion i përgjithshëm mbi ekspozimin ndaj rreziqeve**

Grupi i Menaxhimit të Riskut është përgjegjës për të identifikuar, matur, monitoruar, parandaluar dhe raportuar aktivitetin e lidhur me menaxhimin e rrezikut të kredisë, rrezikut të tregut, rrezikut të likuiditetit, rrezikut operacional, rrezikut ligjor, përputhshmërisë dhe aktivitetet kundër pastrimit të parave.

Grupi i Menaxhimit të Riskut është një funksion që kryen në mënyrë të pavarur aktivitetin e tij nga funksionet e tjera të cilat kryejnë biznes dhe marrin përsipër rrezik.

Bazuar në aktivitetin e Grupit të Menaxhimit të Riskut, është hartuar Politika e Menaxhimit të Risqeve, e cila përcakton qartë modelin e mbrojtjes së bankës, nivelin e pranuar të rrezikut si dhe parimet e manaxhimit të rrezikut në BKT.

Banka operon bazuar në modelin e tri linjave të mbrojtjes të manaxhimit të rreziqeve. Në Linjën e parë të mbrojtjes janë përfshirë të gjitha njësitë e linjave të biznesit të cilat janë dhe burimi i rreziqeve. Linja e dytë e mbrojtjes është një funksion i pavarur i manaxhimit dhe kontrollit të rreziqeve. Linja e tretë e mbrojtjes është Grupi i Auditit të Brendshëm, i cili mundëson efektivitetin dhe eficiencën e kontrollit të bankës. Të trija linjat e mbrojtjes janë të pavarura nga njëra tjetra dhe arrijnë të mundësojnë që të respektohen principet e Bankës në të gjitha nivelet e saj.

Grupi është i përbërë nga 5 departamente, të cilat janë përgjegjëse për të ndërmarrë veprimet dhe për të kryer detyrat e duhura dhe përmbushjen e qëllimeve të Grupit. Në mënyrë specifike, departamentet janë: Departamenti i Vlerësimit të Kredive, Departamenti i Risqeve të Kreditit, Departamenti i Riskut Operacional dhe të Mashtrimit, Departamenti i Çështjeve Ligjore, dhe Departamenti i Sigurisë së Informacionit.

Politikat dhe procedurat e manaxhimit të rrezikut janë hartuar me qëllim që të përcaktojnë mënyrën e identifikimit dhe analizimit të rreziqeve me të cilat përballet Banka, të vendosin mjete kontrolli të përshtatshme për rreziqet, si dhe të përcaktojnë mënyrën e kontrollit, monitorimit dhe përmbajtjes me limitet e përcaktuara. Politikat dhe sistemet e manaxhimit të rrezikut rishikohen në mënyrë periodike me qëllim përditësimin e tyre me teknikat më të fundit identifikuese dhe analizuese dhe zhvillimin e aktivitetit të bankës dhe përfshirjen e burimeve të reja të rrezikut.

Grupi raporton në mënyrë periodike tek Drejtori Ekzekutiv i Bankës, strukturat monitoruese dhe Këshilli Drejtues.

## **Tabela 6: Rreziku i kredisë: Informacion i përgjithshëm**

### **Ekspozimet ndaj Rreziqeve dhe Vlerësimi i Tyre**

#### *Rreziku i kredisë*

##### **Administrimi i rrezikut financiar**

Instrument financiar është çdo kontratë që të jep të drejtën të marrësh para ose një aktiv tjetër financiar nga një palë tjetër (aktiv financiar) ose të detyron të transferosh para ose një aktiv tjetër financiar tek një palë tjetër (detyrim financiar).

Instrumentat financiarë e ekspozojnë Bankën ndaj një sërë risqesh. Risqet më të rëndësishme me të cilat përballet Banka janë rreziku i kredisë, rreziku i likuiditetit dhe rreziku i tregut. Rreziku i tregut përfshin rrezikun e monedhës të huaj, rrezikun e normës së interesit dhe rrezikun e çmimeve të tjera.

##### **Rreziku i kredisë**

Rreziku i kredisë është rreziku i humbjes financiare të Bankës nëse një klient ose kundërpartia e një instrumenti financiar dështon të shlyejë detyrimet e tij kontraktuale, dhe vjen kryesisht nga huatë dhe paradhëniet e Bankës ndaj klientëve dhe bankave të tjera dhe investimeve në letra me vlerë. Për qëllime të raportimit në manaxhimin e rrezikut, Banka i merr në konsideratë të gjithë elementët e ekspozimit të rrezikut të kredisë (si rreziku i dështimit individual, i vendit dhe sektorit). Banka ka krijuar një Komitet Kredi për mbikëqyrjen e miratimit të kërkesave për kredi. Kërkesat për kredi për shuma mbi 2,000,000 Euro aprovohen me vendim të Këshillit Drejtues të Bankës. Ka fokusim të vazhdueshëm mbi cilësinë e huave, si në kohën e aprovimit, ashtu edhe gjatë gjithë jetëgjatësisë së tyre.

(b) Shpërndarja e kredisë sipas qëllimit të përdorimit të kredisë (000/lekë)	Teprica mesatare bruto e kredisë gjatë periudhës tremujore	Interesi i përlogaritur
<b>Korporata jofinanciare publike</b>	<b>3,860,499</b>	<b>1,921</b>
<b>ALL</b>	<b>3,860,499</b>	<b>1,921</b>
Overdraft	3,355,229	-
Kapital qarkullues	-	-
Blerje pajisjesh	-	-
Pasuri të paluajtshme	505,270	1,921
Hua të tjera	-	-
<b>USD</b>	<b>-</b>	<b>-</b>
Overdraft	-	-
Kapital qarkullues	-	-
Blerje pajisjesh	-	-
Pasuri të paluajtshme	-	-
Hua të tjera	-	-
<b>EUR</b>	<b>-</b>	<b>-</b>
Overdraft	-	-
Kapital qarkullues	-	-
Blerje pajisjesh	-	-
Pasuri të paluajtshme	-	-
Hua të tjera	-	-
<b>Të tjera monedha</b>	<b>-</b>	<b>-</b>
Overdraft	-	-
Kapital qarkullues	-	-
Blerje pajisjesh	-	-
Pasuri të paluajtshme	-	-
Hua të tjera	-	-
<b>Korporata jofinanciare private</b>	<b>30,166</b>	<b>244</b>
<b>ALL</b>	<b>15,742,518</b>	<b>62,202</b>
Overdraft	2,587,453	373
Kapital qarkullues	2,049,793	9,434
Hua për çelje biznesi	7,656,825	28,209
Blerje pajisjesh	244,590	1,620
Pasuri të paluajtshme	3,203,858	22,566
Hua për investime në instrumenta financiare	-	-
<b>USD</b>	<b>1,406,599</b>	<b>54,734</b>
Overdraft	-	-
Kapital qarkullues	295	1
Hua për çelje biznesi	-	-
Blerje pajisjesh	-	-
Pasuri të paluajtshme	1,406,304	54,733
Hua për investime në instrumenta financiare	-	-

<b>EUR</b>	<b>13,017,376</b>	<b>127,529</b>
Overdraft	1,510,779	-
Kapital qarkullues	1,920,083	9,351
Hua për çelje biznesi	990,017	2,714
Blerje pajisjesh	40,884	105
Pasuri të paluajtshme	8,555,613	115,359
Hua për investime në instrumenta financiare	-	-
<b>Të tjera monedha</b>	<b>-</b>	<b>-</b>
Overdraft	-	-
Kapital qarkullues	-	-
Hua për çelje biznesi	-	-
Blerje pajisjesh	-	-
Pasuri të paluajtshme	-	-
Hua për investime në instrumenta financiare	-	-
<b>Individë + Institucionet jo me qëllim fitimi që u shërbejnë individëve</b>	<b>48,620</b>	<b>167</b>
<b>ALL</b>	<b>36,029,040</b>	<b>148,123</b>
Overdraft	1,797,115	6,923
Mallra jo të qëndrueshëm	3,643,141	20,480
Mallra të qëndrueshëm	1,140,387	4,178
Hua për blerje banesash	26,890,785	102,069
Hua për qëllime të tjera	2,557,611	14,474
<i>nga të cilat: për të vetëpunësuarit</i>	<i>1,130,616</i>	<i>7,257</i>
<b>USD</b>	<b>2,959</b>	<b>9</b>
Overdraft	115	-
Mallra jo të qëndrueshëm	-	-
Mallra të qëndrueshëm	1,323	5
Hua për blerje banesash	-	-
Hua për qëllime të tjera	1,522	4
<i>nga të cilat: për të vetëpunësuarit</i>	<i>-</i>	<i>-</i>
<b>EUR</b>	<b>12,587,569</b>	<b>18,567</b>
Overdraft	12,122	-
Mallra jo të qëndrueshëm	20,077	50
Mallra të qëndrueshëm	795,651	1,516
Hua për blerje banesash	10,489,159	12,911
Hua për qëllime të tjera	1,270,560	4,090
<i>nga të cilat: për të vetëpunësuarit</i>	<i>307,015</i>	<i>904</i>
<b>Të tjera monedha</b>	<b>-</b>	<b>-</b>
Overdraft	-	-
Mallra jo të qëndrueshëm	-	-
Mallra të qëndrueshëm	-	-
Hua për blerje banesash	-	-
Hua për qëllime të tjera	-	-
<i>nga të cilat: për të vetëpunësuarit</i>	<i>-</i>	<i>-</i>
<b>Totali</b>	<b>82,646,560</b>	<b>413,086</b>

\* Të dhënat paraqesin totalin e huave të BKT Shqipëri pa përfshirë huatë ndërkombëtare.

**(c) KLASIFIKIMI I PORTOFOLIT TË KREDIVE SIPAS SHPËRNDARJES GJEOGRAFIKE (1)**

<b>(000/ lekë)</b>	<b>Rrethi Tiranë</b>	<b>Rrethi Durrës</b>	<b>Rrethi Elbasan</b>	<b>Rrethi Shkodër</b>	<b>Rrethi Korcë</b>	<b>Rrethi Vlorë</b>	<b>Rrethi Lushnjë</b>	<b>Rrethi Gjirokastër</b>	<b>Rrethi Fier</b>
<b>HUA_AFATSHKURTER</b>	<b>8,092,635</b>	<b>606,732</b>	<b>221,495</b>	<b>80,428</b>	<b>106,196</b>	<b>437,752</b>	<b>359,273</b>	<b>30,460</b>	<b>70,530</b>
<b>ALL</b>	<b>7,055,383</b>	<b>220,687</b>	<b>199,024</b>	<b>64,971</b>	<b>105,232</b>	<b>125,558</b>	<b>334,043</b>	<b>22,957</b>	<b>70,530</b>
Qeveria qendrore	-	-	-	-	-	-	-	-	-
Qeveria lokale	-	-	-	-	-	-	-	-	-
Banka qendrore	-	-	-	-	-	-	-	-	-
Bankat	-	-	-	-	-	-	-	-	-
Shoqëritë e Kursim Kreditit	-	-	-	-	-	-	-	-	-
Korporata të tjera financiare (përveç shoqërive të sigurimit dhe fondeve të pensionit)	580,116	-	-	-	-	-	-	-	-
Shoqëritë e sigurimit dhe fondet e pensionit	-	-	-	-	-	-	-	-	-
Korporata jofinanciare publike	3,208,339	-	-	-	-	-	-	-	-
Korporata jofinanciare private	2,031,630	90,016	54,394	2,282	64,812	39,676	316,490	285	33,621
Individët +institucionet jo me qëllim fitimi që u shërbejnë individëve	1,235,298	130,671	144,630	62,689	40,420	85,882	17,553	22,672	36,909
<b>VALUTE</b>	<b>1,037,252</b>	<b>386,044</b>	<b>22,472</b>	<b>15,458</b>	<b>963</b>	<b>312,195</b>	<b>25,230</b>	<b>7,503</b>	<b>-</b>
Qeveria qendrore	-	-	-	-	-	-	-	-	-
Qeveria lokale	-	-	-	-	-	-	-	-	-
Banka qendrore	-	-	-	-	-	-	-	-	-
Bankat	-	-	-	-	-	-	-	-	-
Shoqëritë e Kursim Kreditit	-	-	-	-	-	-	-	-	-
Korporata të tjera financiare (përveç shoqërive të sigurimit dhe fondeve të pensionit)	1,876	-	-	-	-	-	-	-	-
Shoqëritë e sigurimit dhe fondet e pensionit	-	-	-	-	-	-	-	-	-
Korporata jofinanciare publike	-	-	-	-	-	-	-	-	-
Korporata jofinanciare private	1,006,733	375,138	6,381	10,081	4	273,759	3,915	-	-
Individët dhe institucionet jo me qëllim fitimi që u shërbejnë individëve	28,644	10,906	16,090	5,376	960	38,435	21,315	7,503	-

**KLASIFIKIMI I PORTOFOLIT TË KREDIVE SIPAS SHPËRNDARJES GJEOGRAFIKE (2)**

(000/ lekë)	Rrethi Tiranë	Rrethi Durrës	Rrethi Elbasan	Rrethi Shkodër	Rrethi Korcë	Rrethi Vlorë	Rrethi Lushnjë	Rrethi Gjrokastër	Rrethi Fier
<b>HUA_AFATMESME</b>	<b>6,868,891</b>	<b>688,507</b>	<b>469,340</b>	<b>246,821</b>	<b>345,751</b>	<b>552,657</b>	<b>89,767</b>	<b>71,395</b>	<b>171,833</b>
<i>ALL</i>	5,021,998	520,970	455,517	228,434	280,032	336,179	86,139	71,395	158,789
Qeveria qendrore	-	-	-	-	-	-	-	-	-
Qeveria lokale	-	-	109,873	-	-	1,554	-	-	-
Banka qendrore	-	-	-	-	-	-	-	-	-
Bankat	-	-	-	-	-	-	-	-	-
Shoqëritë e Kursim Kreditit	-	-	-	-	-	-	-	-	-
Korporata të tjera financiare (përveç shoqërive të sigurimit dhe fondeve të pensionit)	1,709,521	-	-	-	-	-	-	-	-
Shoqëritë e sigurimit dhe fondet e pensionit	-	-	-	-	-	-	-	-	-
Korporata jofinanciare publike	-	-	-	-	-	-	-	-	-
Korporata jofinanciare private	1,132,823	161,078	40,214	10,026	81,515	127,755	9,375	110	36,959
Individët +institucionet jo me qëllim fitimi që u shërbejnë individëve	2,179,653	359,892	305,431	218,408	198,517	206,870	76,763	71,285	121,831
<b>VALUTE</b>	<b>1,846,893</b>	<b>167,537</b>	<b>13,822</b>	<b>18,387</b>	<b>65,720</b>	<b>216,479</b>	<b>3,628</b>	-	<b>13,044</b>
Qeveria qendrore	-	-	-	-	-	-	-	-	-
Qeveria lokale	-	-	-	-	-	-	-	-	-
Banka qendrore	-	-	-	-	-	-	-	-	-
Bankat	-	-	-	-	-	-	-	-	-
Shoqëritë e Kursim Kreditit	-	-	-	-	-	-	-	-	-
Korporata të tjera financiare (përveç shoqërive të sigurimit dhe fondeve të pensionit)	-	-	-	-	-	-	-	-	-
Shoqëritë e sigurimit dhe fondet e pensionit	-	-	-	-	-	-	-	-	-
Korporata jofinanciare publike	-	-	-	-	-	-	-	-	-
Korporata jofinanciare private	1,664,813	63,220	2,461	-	-	177,413	-	-	0
Individë dhe institucionet jo me qëllim fitimi që u shërbejnë individëve	182,080	104,317	11,361	18,387	65,720	39,066	3,628	-	13,044

**KLASIFIKIMI I PORTOFOLIT TË KREDIVE SIPAS SHPËRNDARJES GJEOGRAFIKE (3)**

(000/ lekë)	Rrethi Tiranë	Rrethi Durrës	Rrethi Elbasan	Rrethi Shkodër	Rrethi Korcë	Rrethi Vlorë	Rrethi Lushnjë	Rrethi Gjirokastër	Rrethi Fier
<b>HUA_AFATGJATE</b>	<b>48,491,455</b>	<b>2,750,002</b>	<b>1,670,265</b>	<b>1,449,681</b>	<b>917,499</b>	<b>2,086,984</b>	<b>343,640</b>	<b>378,463</b>	<b>1,078,047</b>
<i>ALL</i>	28,658,202	1,867,428	1,335,766	1,279,529	856,921	1,736,824	311,341	378,169	984,109
Qeveria qendrore	7,156	-	-	-	-	-	-	-	-
Qeveria lokale	-	-	-	-	-	-	-	-	-
Banka qendrore	-	-	-	-	-	-	-	-	-
Bankat	-	-	-	-	-	-	-	-	-
Shoqëritë e Kursim Kreditit	-	-	-	-	-	-	-	-	-
Korporata të tjera financiare (përveç shoqërive të sigurimit dhe fondeve të pensionit)	284,716	-	47,176	-	-	-	-	-	-
Shoqëritë e sigurimit dhe fondet e pensionit	-	-	-	-	-	-	-	-	-
Korporata jofinanciare publike	495,169	-	-	-	-	-	-	-	-
Korporata jofinanciare private	10,199,567	19,719	247,170	69,228	92,791	212,734	17,753	2,254	26,645
Individët +institucionet jo me qëllim fitimi që u shërbejnë individëve	17,671,594	1,847,709	1,041,420	1,210,301	764,130	1,524,090	293,588	375,915	957,464
<b>VALUTE</b>	<b>19,833,253</b>	<b>882,574</b>	<b>334,499</b>	<b>170,152</b>	<b>60,577</b>	<b>350,161</b>	<b>32,299</b>	<b>294</b>	<b>93,938</b>
Qeveria qendrore	-	-	-	-	-	-	-	-	-
Qeveria lokale	-	-	-	-	-	-	-	-	-
Banka qendrore	-	-	-	-	-	-	-	-	-
Bankat	-	-	-	-	-	-	-	-	-
Shoqëritë e Kursim Kreditit	-	-	-	-	-	-	-	-	-
Korporata të tjera financiare (përveç shoqërive të sigurimit dhe fondeve të pensionit)	-	-	-	-	-	-	-	-	-
Shoqëritë e sigurimit dhe fondet e pensionit	-	-	-	-	-	-	-	-	-
Korporata jofinanciare publike	-	-	-	-	-	-	-	-	-
Korporata jofinanciare private	10,343,300	61,101	177,626	-	0	36,898	10,198	-	-
Individët dhe institucionet jo me qëllim fitimi që u shërbejnë individëve	9,489,953	821,474	156,873	170,152	60,577	313,263	22,101	294	93,938
<b>Totali</b>	<b>63,452,982</b>	<b>4,045,240</b>	<b>2,361,100</b>	<b>1,776,930</b>	<b>1,369,446</b>	<b>3,077,394</b>	<b>792,680</b>	<b>480,318</b>	<b>1,320,410</b>

### KLASIFIKIMI I PORTOFOLIT TË KREDIVE SIPAS SHPËRNDARJES GJEOGRAFIKE (4)

(000/ lekë)	Rrethi Berat	Rrethi Pogradec	Rrethi Sarandë	Rrethi Peshkopi	Rrethi Kukës	Rrethi Lezhë	Rrethi Burrel	Rrethi Kavajë	Rrethi Përmet
<b>HUA_AFATSHKURTER</b>	<b>48,942</b>	<b>44,730</b>	<b>11,545</b>	<b>95,322</b>	<b>33,233</b>	<b>58,788</b>	-	<b>58,895</b>	-
<b>ALL</b>	48,942	44,730	11,545	95,322	33,233	58,788	-	49,600	-
Qeveria qendrore	-	-	-	-	-	-	-	-	-
Qeveria lokale	-	-	-	-	-	-	-	-	-
Banka qendrore	-	-	-	-	-	-	-	-	-
Bankat	-	-	-	-	-	-	-	-	-
Shoqëritë e Kursim Kreditit	-	-	-	-	-	-	-	-	-
Korporata të tjera financiare (përveç shoqërive të sigurimit dhe fondeve të pensionit)	-	-	-	-	-	-	-	-	-
Shoqëritë e sigurimit dhe fondet e pensionit	-	-	-	-	-	-	-	-	-
Korporata jofinanciare publike	-	-	-	-	-	-	-	-	-
Korporata jofinanciare private	22,569	29,673	-	79,725	18,459	31,732	-	23,100	-
Individët +institucionet jo me qëllim fitimi që u shërbejnë individëve	26,374	15,057	11,545	15,598	14,774	27,056	-	26,500	-
<b>VALUTE</b>	-	-	-	-	-	-	-	9,296	-
Qeveria qendrore	-	-	-	-	-	-	-	-	-
Qeveria lokale	-	-	-	-	-	-	-	-	-
Banka qendrore	-	-	-	-	-	-	-	-	-
Bankat	-	-	-	-	-	-	-	-	-
Shoqëritë e Kursim Kreditit	-	-	-	-	-	-	-	-	-
Korporata të tjera financiare (përveç shoqërive të sigurimit dhe fondeve të pensionit)	-	-	-	-	-	-	-	-	-
Shoqëritë e sigurimit dhe fondet e pensionit	-	-	-	-	-	-	-	-	-
Korporata jofinanciare publike	-	-	-	-	-	-	-	-	-
Korporata jofinanciare private	-	-	-	-	-	-	-	6,098	-
Individët dhe institucionet jo me qëllim fitimi që u shërbejnë individëve	-	-	-	-	-	-	-	3,197	-



### KLASIFIKIMI I PORTOFOLIT TË KREDIVE SIPAS SHPËRNDARJES GJEOGRAFIKE (5)

(000/ lekë)	Rrethi Berat	Rrethi Pogradec	Rrethi Sarandë	Rrethi Peshkopi	Rrethi Kukës	Rrethi Lezhë	Rrethi Burrel	Rrethi Kavajë	Rrethi Përmet
<b>HUA_AFATMESME</b>	<b>71,389</b>	<b>80,038</b>	<b>36,629</b>	<b>90,909</b>	<b>55,676</b>	<b>86,339</b>	-	<b>253,616</b>	-
<b>ALL</b>	71,389	66,959	36,215	86,390	55,676	70,447	-	190,391	-
Qeveria qendrore	-	-	-	-	-	-	-	-	-
Qeveria lokale	-	-	-	-	-	-	-	-	-
Banka qendrore	-	-	-	-	-	-	-	-	-
Bankat	-	-	-	-	-	-	-	-	-
Shoqëritë e Kursim Kreditit	-	-	-	-	-	-	-	-	-
Korporata të tjera financiare (përveç shoqërive të sigurimit dhe fondeve të pensionit)	-	-	-	-	-	-	-	-	-
Shoqëritë e sigurimit dhe fondet e pensionit	-	-	-	-	-	-	-	-	-
Korporata jofinanciare publike	-	-	-	-	-	-	-	-	-
Korporata jofinanciare private	10,638	-	2,681	18,874	15,217	12,153	-	4,095	-
Individët +institucionet jo me qëllim fitimi që u shërbejnë individëve	60,751	66,959	33,534	67,516	40,459	58,294	-	186,296	-
<b>VALUTE</b>	(0)	13,079	414	4,518	-	15,892	-	63,225	-
Qeveria qendrore	-	-	-	-	-	-	-	-	-
Qeveria lokale	-	-	-	-	-	-	-	-	-
Banka qendrore	-	-	-	-	-	-	-	-	-
Bankat	-	-	-	-	-	-	-	-	-
Shoqëritë e Kursim Kreditit	-	-	-	-	-	-	-	-	-
Korporata të tjera financiare (përveç shoqërive të sigurimit dhe fondeve të pensionit)	-	-	-	-	-	-	-	-	-
Shoqëritë e sigurimit dhe fondet e pensionit	-	-	-	-	-	-	-	-	-
Korporata jofinanciare publike	-	-	-	-	-	-	-	-	-
Korporata jofinanciare private	(0)	-	0	-	-	-	-	33,789	-
Individët dhe institucionet jo me qëllim fitimi që u shërbejnë individëve	-	13,079	414	4,518	-	15,892	-	29,436	-

### KLASIFIKIMI I PORTOFOLIT TË KREDIVE SIPAS SHPËRNDARJES GJEOGRAFIKE (6)

(000/ lekë)	Rrethi Berat	Rrethi Pogradec	Rrethi Sarandë	Rrethi Peshkopi	Rrethi Kukës	Rrethi Lezhë	Rrethi Burrel	Rrethi Kavajë	Rrethi Përmet
<b>HUA_AFATGJATE</b>	<b>569,835</b>	<b>385,279</b>	<b>724,720</b>	<b>271,023</b>	<b>198,042</b>	<b>651,679</b>	-	<b>383,268</b>	-
<b>ALL</b>	<b>461,502</b>	<b>334,819</b>	<b>587,682</b>	<b>243,268</b>	<b>198,042</b>	<b>584,464</b>	-	<b>334,361</b>	-
Qeveria qendrore	-	-	-	-	-	-	-	-	-
Qeveria lokale	-	-	-	-	-	-	-	-	-
Banka qendrore	-	-	-	-	-	-	-	-	-
Bankat	-	-	-	-	-	-	-	-	-
Shoqëritë e Kursim Kreditit	-	-	-	-	-	-	-	-	-
Korporata të tjera financiare (përveç shoqërive të sigurimit dhe fondeve të pensionit)	-	-	-	-	-	-	-	-	-
Shoqëritë e sigurimit dhe fondet e pensionit	-	-	-	-	-	-	-	-	-
Korporata jofinanciare publike	-	-	-	-	-	-	-	-	-
Korporata jofinanciare private	21,724	-	-	36,724	16,436	-	-	-	-
Individët +institucionet jo me qëllim fitimi që u shërbejnë individëve	439,779	334,819	587,682	206,544	181,606	584,464	-	334,361	-
<b>VALUTE</b>	<b>108,333</b>	<b>50,460</b>	<b>137,039</b>	<b>27,754</b>	-	<b>67,216</b>	-	<b>48,907</b>	-
Qeveria qendrore	-	-	-	-	-	-	-	-	-
Qeveria lokale	-	-	-	-	-	-	-	-	-
Banka qendrore	-	-	-	-	-	-	-	-	-
Bankat	-	-	-	-	-	-	-	-	-
Shoqëritë e Kursim Kreditit	-	-	-	-	-	-	-	-	-
Korporata të tjera financiare (përveç shoqërive të sigurimit dhe fondeve të pensionit)	-	-	-	-	-	-	-	-	-
Shoqëritë e sigurimit dhe fondet e pensionit	-	-	-	-	-	-	-	-	-
Korporata jofinanciare publike	-	-	-	-	-	-	-	-	-
Korporata jofinanciare private	-	-	18,812	-	-	-	-	1,933	-
Individët dhe institucionet jo me qëllim fitimi që u shërbejnë individëve	108,333	50,460	118,226	27,754	-	67,216	-	46,974	-
<b>Totali</b>	<b>690,166</b>	<b>510,047</b>	<b>772,894</b>	<b>457,254</b>	<b>286,951</b>	<b>796,806</b>	-	<b>695,779</b>	-

### KLASIFIKIMI I PORTOFOLIT TË KREDIVE SIPAS SHPËRNDARJES GJEOGRAFIKE (7)

(000/ lekë)	Rrethi Gramsh	Rrethi Librazhd	Rrethi Devoll	Rrethi Kuçovë	Rrethi Mallakastër	Rrethi Malësi e Madhe	Rrethi Delvinë	Rrethi Mirditë	Rrethi Laç
<b>HUA_AFATSHKURTER</b>	<b>13,536</b>	<b>79,623</b>	-	<b>6,025</b>	-	-	<b>7,817</b>	<b>34,820</b>	<b>15,321</b>
<b>ALL</b>	<b>13,536</b>	<b>79,623</b>	-	<b>6,025</b>	-	-	<b>7,817</b>	<b>34,820</b>	<b>14,867</b>
Qeveria qendrore	-	-	-	-	-	-	-	-	-
Qeveria lokale	-	-	-	-	-	-	-	-	-
Banka qendrore	-	-	-	-	-	-	-	-	-
Bankat	-	-	-	-	-	-	-	-	-
Shoqëritë e Kursim Kreditit	-	-	-	-	-	-	-	-	-
Korporata të tjera financiare (përveç shoqërive të sigurimit dhe fondeve të pensionit)	-	-	-	-	-	-	-	-	-
Shoqëritë e sigurimit dhe fondet e pensionit	-	-	-	-	-	-	-	-	-
Korporata jofinanciare publike	-	-	-	-	-	-	-	-	-
Korporata jofinanciare private	8,459	69,895	-	-	-	-	-	24,998	-
Individët +institucionet jo me qëllim fitimi që u shërbejnë individëve	5,077	9,728	-	6,025	-	-	<b>7,817</b>	9,822	14,867
<b>VALUTE</b>	-	-	-	-	-	-	-	-	<b>454</b>
Qeveria qendrore	-	-	-	-	-	-	-	-	-
Qeveria lokale	-	-	-	-	-	-	-	-	-
Banka qendrore	-	-	-	-	-	-	-	-	-
Bankat	-	-	-	-	-	-	-	-	-
Shoqëritë e Kursim Kreditit	-	-	-	-	-	-	-	-	-
Korporata të tjera financiare (përveç shoqërive të sigurimit dhe fondeve të pensionit)	-	-	-	-	-	-	-	-	-
Shoqëritë e sigurimit dhe fondet e pensionit	-	-	-	-	-	-	-	-	-
Korporata jofinanciare publike	-	-	-	-	-	-	-	-	-
Korporata jofinanciare private	-	-	-	-	-	-	-	-	-
Individët dhe institucionet jo me qëllim fitimi që u shërbejnë individëve	-	-	-	-	-	-	-	-	454

**KLASIFIKIMI I PORTOFOLIT TË KREDIVE SIPAS SHPËRNDARJES GJEOGRAFIKE (8)**

(000/ lekë)	Rrethi Gramsh	Rrethi Librazhd	Rrethi Devoll	Rrethi Kuçovë	Rrethi Mallakastër	Rrethi Malësi e Madhe	Rrethi Delvinë	Rrethi Mirditë	Rrethi Laç
<b>HUA_AFATMESME</b>	<b>38,193</b>	<b>74,957</b>	-	<b>14,169</b>	-	-	<b>3,452</b>	<b>39,909</b>	<b>50,519</b>
<b>ALL</b>	<b>37,313</b>	<b>66,154</b>	-	<b>14,169</b>	-	-	<b>3,452</b>	<b>39,909</b>	<b>50,519</b>
Qeveria qendrore	-	-	-	-	-	-	-	-	-
Qeveria lokale	-	-	-	-	-	-	-	-	-
Banka qendrore	-	-	-	-	-	-	-	-	-
Bankat	-	-	-	-	-	-	-	-	-
Shoqëritë e Kursim Kreditit	-	-	-	-	-	-	-	-	-
Korporata të tjera financiare (përveç shoqërive të sigurimit dhe fondeve të pensionit)	-	-	-	-	-	-	-	-	-
Shoqëritë e sigurimit dhe fondet e pensionit	-	-	-	-	-	-	-	-	-
Korporata jofinanciare publike	-	-	-	-	-	-	-	-	-
Korporata jofinanciare private	6,644	17,675	-	-	-	-	-	11,714	3,221
Individët +institucionet jo me qëllim fitimi që u shërbejnë individëve	30,668	48,479	-	14,169	-	-	3,452	28,195	47,298
<b>VALUTE</b>	<b>880</b>	<b>8,803</b>	-	-	-	-	-	-	-
Qeveria qendrore	-	-	-	-	-	-	-	-	-
Qeveria lokale	-	-	-	-	-	-	-	-	-
Banka qendrore	-	-	-	-	-	-	-	-	-
Bankat	-	-	-	-	-	-	-	-	-
Shoqëritë e Kursim Kreditit	-	-	-	-	-	-	-	-	-
Korporata të tjera financiare (përveç shoqërive të sigurimit dhe fondeve të pensionit)	-	-	-	-	-	-	-	-	-
Shoqëritë e sigurimit dhe fondet e pensionit	-	-	-	-	-	-	-	-	-
Korporata jofinanciare publike	-	-	-	-	-	-	-	-	-
Korporata jofinanciare private	(0)	-	-	-	-	-	-	-	-
Individët dhe institucionet jo me qëllim fitimi që u shërbejnë individëve	880	8,803	-	-	-	-	-	-	-

### KLASIFIKIMI I PORTOFOLIT TË KREDIVE SIPAS SHPËRNDARJES GJEOGRAFIKE (9)

(000/ lekë)	Rrethi Gramsh	Rrethi Librazhd	Rrethi Devoll	Rrethi Kuçovë	Rrethi Mallakastër	Rrethi Malësi e Madhe	Rrethi Delvinë	Rrethi Mirditë	Rrethi Laç
<b>HUA_AFATGJATE</b>	<b>142,974</b>	<b>262,810</b>	-	<b>55,989</b>	-	-	<b>60,694</b>	<b>183,674</b>	<b>196,292</b>
<b>ALL</b>	<b>136,283</b>	<b>235,916</b>	-	<b>51,465</b>	-	-	<b>44,275</b>	<b>183,674</b>	<b>156,424</b>
Qeveria qendrore	-	-	-	-	-	-	-	-	-
Qeveria lokale	-	-	-	-	-	-	-	-	-
Banka qendrore	-	-	-	-	-	-	-	-	-
Bankat	-	-	-	-	-	-	-	-	-
Shoqëritë e Kursim Kreditit	-	-	-	-	-	-	-	-	-
Korporata të tjera financiare (përveç shoqërive të sigurimit dhe fondeve të pensionit)	-	-	-	-	-	-	-	-	-
Shoqëritë e sigurimit dhe fondet e pensionit	-	-	-	-	-	-	-	-	-
Korporata jofinanciare publike	-	-	-	-	-	-	-	-	-
Korporata jofinanciare private	1,295	-	-	-	-	-	-	-	-
Individët +institucionet jo me qëllim fitimi që u shërbejnë individëve	134,989	235,916	-	51,465	-	-	44,275	183,674	156,424
<b>VALUTE</b>	<b>6,690</b>	<b>26,893</b>	-	<b>4,524</b>	-	-	<b>16,420</b>	-	<b>39,868</b>
Qeveria qendrore	-	-	-	-	-	-	-	-	-
Qeveria lokale	-	-	-	-	-	-	-	-	-
Banka qendrore	-	-	-	-	-	-	-	-	-
Bankat	-	-	-	-	-	-	-	-	-
Shoqëritë e Kursim Kreditit	-	-	-	-	-	-	-	-	-
Korporata të tjera financiare (përveç shoqërive të sigurimit dhe fondeve të pensionit)	-	-	-	-	-	-	-	-	-
Shoqëritë e sigurimit dhe fondet e pensionit	-	-	-	-	-	-	-	-	-
Korporata jofinanciare publike	-	-	-	-	-	-	-	-	-
Korporata jofinanciare private	-	-	-	-	-	-	-	-	-
Individët dhe institucionet jo me qëllim fitimi që u shërbejnë individëve	6,690	26,893	-	4,524	-	-	16,420	-	39,868
<b>TOTALI</b>	<b>194,703</b>	<b>417,389</b>	-	<b>76,183</b>	-	-	<b>71,963</b>	<b>258,403</b>	<b>262,133</b>

### KLASIFIKIMI I PORTOFOLIT TË KREDIVE SIPAS SHPËRNDARJES GJEOGRAFIKE (10)

(000/ lekë)	Rrethi Ballsh	Rrethi Bilisht	Rrethi Bulqizë	Rrethi Ersekë	Rrethi Has	Rrethi Koplík	Rrethi Krujë	Rrethi Peqin	Rrethi Pukë
<b>HUA_AFATSHKURTER</b>	-	14,106	-	-	-	9,200	60,318	26,755	-
<b>ALL</b>	-	14,106	-	-	-	9,200	43,355	26,755	-
Qeveria qendrore	-	-	-	-	-	-	-	-	-
Qeveria lokale	-	-	-	-	-	-	-	-	-
Banka qendrore	-	-	-	-	-	-	-	-	-
Bankat	-	-	-	-	-	-	-	-	-
Shoqëritë e Kursim Kreditit	-	-	-	-	-	-	-	-	-
Korporata të tjera financiare (përveç shoqërive të sigurimit dhe fondeve të pensionit)	-	-	-	-	-	-	-	-	-
Shoqëritë e sigurimit dhe fondet e pensionit	-	-	-	-	-	-	-	-	-
Korporata jofinanciare publike	-	-	-	-	-	-	-	-	-
Korporata jofinanciare private	-	6,145	-	-	-	-	6,430	-	-
Individët +institucionet jo me qëllim fitimi që u shërbejnë individëve	-	7,961	-	-	-	9,200	36,925	26,755	-
<b>VALUTE</b>	-	-	-	-	-	-	16,963	-	-
Qeveria qendrore	-	-	-	-	-	-	-	-	-
Qeveria lokale	-	-	-	-	-	-	-	-	-
Banka qendrore	-	-	-	-	-	-	-	-	-
Bankat	-	-	-	-	-	-	-	-	-
Shoqëritë e Kursim Kreditit	-	-	-	-	-	-	-	-	-
Korporata të tjera financiare (përveç shoqërive të sigurimit dhe fondeve të pensionit)	-	-	-	-	-	-	-	-	-
Shoqëritë e sigurimit dhe fondet e pensionit	-	-	-	-	-	-	-	-	-
Korporata jofinanciare publike	-	-	-	-	-	-	-	-	-
Korporata jofinanciare private	-	-	-	-	-	-	-	-	-
Individët dhe institucionet jo me qëllim fitimi që u shërbejnë individëve	-	-	-	-	-	-	16,963	-	-

### KLASIFIKIMI I PORTOFOLIT TË KREDIVE SIPAS SHPËRNDARJES GJEOGRAFIKE (11)

(000/ lekë)	Rrethi Ballsh	Rrethi Bilisht	Rrethi Bulqizë	Rrethi Ersekë	Rrethi Has	Rrethi Koplík	Rrethi Krujë	Rrethi Peqin	Rrethi Pukë
<b>HUA_AFATMESME</b>	-	26,206	-	-	-	23,225	168,486	48,802	-
<b>ALL</b>	-	25,416	-	-	-	22,692	143,596	47,614	-
Qeveria qendrore	-	-	-	-	-	-	-	-	-
Qeveria lokale	-	-	-	-	-	-	-	-	-
Banka qendrore	-	-	-	-	-	-	-	-	-
Bankat	-	-	-	-	-	-	-	-	-
Shoqëritë e Kursim Kreditit	-	-	-	-	-	-	-	-	-
Korporata të tjera financiare (përveç shoqërive të sigurimit dhe fondeve të pensionit)	-	-	-	-	-	-	-	-	-
Shoqëritë e sigurimit dhe fondet e pensionit	-	-	-	-	-	-	-	-	-
Korporata jofinanciare publike	-	-	-	-	-	-	-	-	-
Korporata jofinanciare private	-	-	-	-	-	-	-	-	-
Individët +institucionet jo me qëllim fitimi që u shërbejnë individëve	-	25,416	-	-	-	22,692	143,596	47,614	-
<b>VALUTE</b>	-	789	-	-	-	533	24,890	1,188	-
Qeveria qendrore	-	-	-	-	-	-	-	-	-
Qeveria lokale	-	-	-	-	-	-	-	-	-
Banka qendrore	-	-	-	-	-	-	-	-	-
Bankat	-	-	-	-	-	-	-	-	-
Shoqëritë e Kursim Kreditit	-	-	-	-	-	-	-	-	-
Korporata të tjera financiare (përveç shoqërive të sigurimit dhe fondeve të pensionit)	-	-	-	-	-	-	-	-	-
Shoqëritë e sigurimit dhe fondet e pensionit	-	-	-	-	-	-	-	-	-
Korporata jofinanciare publike	-	-	-	-	-	-	-	-	-
Korporata jofinanciare private	-	-	-	-	-	0	-	1,188	-
Individët dhe institucionet jo me qëllim fitimi që u shërbejnë individëve	-	789	-	-	-	533	24,890	-	-

### KLASIFIKIMI I PORTOFOLIT TË KREDIVE SIPAS SHPËRNDARJES GJEOGRAFIKE (12)

(000/ lekë)	Rrethi Ballsh	Rrethi Bilisht	Rrethi Bulqizë	Rrethi Ersekë	Rrethi Has	Rrethi Koplík	Rrethi Krujë	Rrethi Peqin	Rrethi Pukë
<b>HUA_AFATGJATE</b>	-	<b>69,887</b>	-	-	-	<b>164,847</b>	<b>452,121</b>	<b>163,093</b>	-
<b>ALL</b>	-	<b>69,199</b>	-	-	-	<b>137,853</b>	<b>362,529</b>	<b>163,093</b>	-
Qeveria qendrore	-	-	-	-	-	-	-	-	-
Qeveria lokale	-	-	-	-	-	-	-	-	-
Banka qendrore	-	-	-	-	-	-	-	-	-
Bankat	-	-	-	-	-	-	-	-	-
Shoqëritë e Kursim Kreditit	-	-	-	-	-	-	-	-	-
Korporata të tjera financiare (përveç shoqërive të sigurimit dhe fondeve të pensionit)	-	-	-	-	-	-	-	-	-
Shoqëritë e sigurimit dhe fondet e pensionit	-	-	-	-	-	-	-	-	-
Korporata jofinanciare publike	-	-	-	-	-	-	-	-	-
Korporata jofinanciare private	-	16,531	-	-	-	42,653	27,173	-	-
Individët +institucionet jo me qëllim fitimi që u shërbejnë individëve	-	52,668	-	-	-	95,200	335,356	163,093	-
<b>VALUTE</b>	-	<b>688</b>	-	-	-	<b>26,995</b>	<b>89,592</b>	-	-
Qeveria qendrore	-	-	-	-	-	-	-	-	-
Qeveria lokale	-	-	-	-	-	-	-	-	-
Banka qendrore	-	-	-	-	-	-	-	-	-
Bankat	-	-	-	-	-	-	-	-	-
Shoqëritë e Kursim Kreditit	-	-	-	-	-	-	-	-	-
Korporata të tjera financiare (përveç shoqërive të sigurimit dhe fondeve të pensionit)	-	-	-	-	-	-	-	-	-
Shoqëritë e sigurimit dhe fondet e pensionit	-	-	-	-	-	-	-	-	-
Korporata jofinanciare publike	-	-	-	-	-	-	-	-	-
Korporata jofinanciare private	-	-	-	-	-	-	-	-	-
Individët dhe institucionet jo me qëllim fitimi që u shërbejnë individëve	-	688	-	-	-	26,995	89,592	-	-
<b>TOTALI</b>	-	<b>110,199</b>	-	-	-	<b>197,272</b>	<b>680,925</b>	<b>238,650</b>	-



### KLASIFIKIMI I PORTOFOLIT TË KREDIVE SIPAS SHPËRNDARJES GJEOGRAFIKE (13)

(000/ lekë)	Rrethi Skrapar	Rrethi Tepelenë	Rrethi Tropojë	Total BKT Albania
<b>HUA_AFATSHKURTER</b>	<b>2,502</b>	-	-	<b>10,626,979</b>
<i>ALL</i>	2,502	-	-	8,793,149
Qeveria qendrore	-	-	-	-
Qeveria lokale	-	-	-	-
Banka qendrore	-	-	-	-
Bankat	-	-	-	-
Shoqëritë e Kursim Kreditit	-	-	-	-
Korporata të tjera financiare (përveç shoqërive të sigurimit dhe fondeve të pensionit)	-	-	-	580,116
Shoqëritë e sigurimit dhe fondet e pensionit	-	-	-	-
Korporata jofinanciare publike	-	-	-	3,208,339
Korporata jofinanciare private	-	-	-	2,954,388
Individët +institucionet jo me qëllim fitimi që u shërbejnë individëve	2,502	-	-	2,050,306
<b>VALUTE</b>	-	-	-	<b>1,833,830</b>
Qeveria qendrore	-	-	-	-
Qeveria lokale	-	-	-	-
Banka qendrore	-	-	-	-
Bankat	-	-	-	-
Shoqëritë e Kursim Kreditit	-	-	-	-
Korporata të tjera financiare (përveç shoqërive të sigurimit dhe fondeve të pensionit)	-	-	-	1,876
Shoqëritë e sigurimit dhe fondet e pensionit	-	-	-	-
Korporata jofinanciare publike	-	-	-	-
Korporata jofinanciare private	-	-	-	1,682,110
Individët dhe institucionet jo me qëllim fitimi që u shërbejnë individëve	-	-	-	149,844

## KLASIFIKIMI I PORTOFOLIT TË KREDIVE SIPAS SHPËRNDARJES GJEOGRAFIKE (14)

(000/ lekë)	Rrethi Skrapar	Rrethi Tepelenë	Rrethi Tropojë	Total BKT Albania
<b>HUA_AFATMESME</b>	<b>11,521</b>	-	-	<b>10,678,994</b>
<i>ALL</i>	<i>11,521</i>	-	-	<i>8,199,272</i>
Qeveria qendrore	-	-	-	-
Qeveria lokale	-	-	-	111,427
Banka qendrore	-	-	-	-
Bankat	-	-	-	-
Shoqëritë e Kursim Kreditit	-	-	-	-
Korporata të tjera financiare (përveç shoqërive të sigurimit dhe fondeve të pensionit)	-	-	-	1,709,521
Shoqëritë e sigurimit dhe fondet e pensionit	-	-	-	-
Korporata jofinanciare publike	-	-	-	-
Korporata jofinanciare private	-	-	-	1,702,766
Individët +institucionet jo me qëllim fitimi që u shërbejnë individëve	11,521	-	-	4,675,558
<b>VALUTE</b>	-	-	-	<b>2,479,722</b>
Qeveria qendrore	-	-	-	-
Qeveria lokale	-	-	-	-
Banka qendrore	-	-	-	-
Bankat	-	-	-	-
Shoqëritë e Kursim Kreditit	-	-	-	-
Korporata të tjera financiare (përveç shoqërive të sigurimit dhe fondeve të pensionit)	-	-	-	-
Shoqëritë e sigurimit dhe fondet e pensionit	-	-	-	-
Korporata jofinanciare publike	-	-	-	-
Korporata jofinanciare private	-	-	-	1,942,884
Individët dhe institucionet jo me qëllim fitimi që u shërbejnë individëve	-	-	-	536,838

### KLASIFIKIMI I PORTOFOLIT TË KREDIVE SIPAS SHPËRNDARJES GJEOGRAFIKE (15)

(000/ lekë)	Rrethi Skrapar	Rrethi Tepelenë	Rrethi Tropojë	Total BKT Albania
<b>HUA_AFATGJATE</b>	<b>8,684</b>	-	-	<b>64,110,950</b>
<i>ALL</i>	8,684	-	-	41,701,822
Qeveria qendrore	-	-	-	7,156
Qeveria lokale	-	-	-	-
Banka qendrore	-	-	-	-
Bankat	-	-	-	-
Shoqëritë e Kursim Kreditit	-	-	-	-
Korporata të tjera financiare (përveç shoqërive të sigurimit dhe fondeve të pensionit)	-	-	-	331,893
Shoqëritë e sigurimit dhe fondet e pensionit	-	-	-	-
Korporata jofinanciare publike	-	-	-	495,169
Korporata jofinanciare private	-	-	-	11,050,396
Individët dhe institucionet jo me qëllim fitimi që u shërbejnë individëve	8,684	-	-	29,817,208
<b>VALUTE</b>	-	-	-	<b>22,409,129</b>
Qeveria qendrore	-	-	-	-
Qeveria lokale	-	-	-	-
Banka qendrore	-	-	-	-
Bankat	-	-	-	-
Shoqëritë e Kursim Kreditit	-	-	-	-
Korporata të tjera financiare (përveç shoqërive të sigurimit dhe fondeve të pensionit)	-	-	-	-
Shoqëritë e sigurimit dhe fondet e pensionit	-	-	-	-
Korporata jofinanciare publike	-	-	-	-
Korporata jofinanciare private	-	-	-	10,649,869
Individët dhe institucionet jo me qëllim fitimi që u shërbejnë individëve	-	-	-	11,759,260
<b>TOTALI</b>	<b>22,708</b>	-	-	<b>85,416,924</b>

\* Të dhënat paraqesin totalin e huave të BKT Shqipëri pa përfshirë huatë ndërkombëtare.

### KLASIFIKIMI I PORTOFOLIT TË KREDIVE SIPAS SEKTORËVE TE EKONOMISË (1)

(000/ lekë)	Rrethi Tiranë	Rrethi Durrës	Rrethi Elbasan	Rrethi Shkodër	Rrethi Korcë	Rrethi Vlorë	Rrethi Lushnjë	Rrethi Gjirokastër	Rrethi Fier
<b>Korporata jofinanciare private</b>	<b>26,378,867</b>	<b>770,272</b>	<b>528,246</b>	<b>91,616</b>	<b>239,121</b>	<b>868,235</b>	<b>357,731</b>	<b>2,649</b>	<b>97,224</b>
Bujqësia, Pyjet, Peshkimi	110	-	18,914	-	17,245	11,093	6,111	-	1,199
Industria nxjerrëse	1,368,941	-	-	-	-	-	-	-	-
Industria përpunuese	686,990	440,227	158,031	8,784	77,417	31,878	34,665	66	2,426
Energjia elektrike, furnizimi me gaz, avull dhe ajër i kondicionuar	4,383,355	-	-	-	62,545	1,993	-	-	-
Furnizimi me ujë, aktivitete të trajtimit dhe menaxhimit të mbeturinave, mbetjeve	45,728	-	-	-	-	-	-	-	-
Ndërtimi	11,130,819	86,260	25,009	2,884	32,847	312,339	28,467	-	33,524
Tregtia me shumicë dhe me pakicë; Riparimi i automjeteve dhe motoçikletave	3,243,202	225,588	83,358	22,303	49,068	448,599	288,473	2,582	55,176
Transporti dhe magazinimi	1,933,948	-	-	-	-	14,532	-	-	4,865
Akomodimi dhe shërbimi ushqimor	2,009,085	8,587	46,615	16,838	-	45,021	-	-	-
Informacioni dhe komunikacioni	68,698	7,849	-	-	-	-	15	-	-
Aktivitete financiare dhe të sigurimit	-	-	-	-	-	-	-	-	-
Aktivitete të pasurive të paluajtëshme	1,402,443	-	161,417	1,163	-	-	-	-	-
Aktivitete profesionale, shkencore dhe teknike	26,607	-	-	-	-	-	-	-	-
Shërbime administrative dhe mbështetëse	9,105	1,761	34,903	669	-	1,665	-	-	34
Administrimi publik dhe mbrojtja; Sigurimi social i detyrueshëm	-	-	-	-	-	-	-	-	-
Arsimi	50,300	-	-	33,355	-	-	-	-	-
Shëndetësia dhe aktivitete të punës sociale	1,319	-	-	-	-	1,115	-	-	-
Arte, argëtim dhe çlodhje	-	-	-	-	-	-	-	-	-
Aktivitete të tjera shërbimi	18,217	-	-	5,621	-	-	-	-	-
Aktivitetet të familjeve si punëdhënës; Aktivitete të prodhimit të mallrave e shërbimeve të pandryshueshme të familjeve për përdorimin e vet	-	-	-	-	-	-	-	-	-
Aktivitete të organizatave dhe organizmave ndërkombëtare	-	-	-	-	-	-	-	-	-

### KLASIFIKIMI I PORTOFOLIT TË KREDIVE SIPAS SEKTORËVE TE EKONOMISË (2)

(000/ lekë)	Rrethi Tiranë	Rrethi Durrës	Rrethi Elbasan	Rrethi Shkodër	Rrethi Korcë	Rrethi Vlorë	Rrethi Lushnjë	Rrethi Gjirokastrë	Rrethi Fier
<b>Korporata jofinanciare publike</b>	<b>3,703,508</b>	-	-	-	-	-	-	-	-
Bujqësia, Pyjet, Peshkimi	-	-	-	-	-	-	-	-	-
Industria nxjerrëse	-	-	-	-	-	-	-	-	-
Industria përpunuese	-	-	-	-	-	-	-	-	-
Energjia elektrike, furnizimi me gaz, avull dhe ajër i kondicionuar	2,282,173	-	-	-	-	-	-	-	-
Furnizimi me ujë, aktivitete të trajtimit dhe menaxhimit të mbeturinave, mbetjeve	1,421,335	-	-	-	-	-	-	-	-
Ndërtimi	-	-	-	-	-	-	-	-	-
Tregtia me shumicë dhe me pakicë; Riparimi i automjeteve dhe motoçikletave	-	-	-	-	-	-	-	-	-
Transporti dhe magazinimi	-	-	-	-	-	-	-	-	-
Akomodimi dhe shërbimi ushqimor	-	-	-	-	-	-	-	-	-
Informacioni dhe komunikacioni	-	-	-	-	-	-	-	-	-
Aktivitetet financiare dhe të sigurimit	-	-	-	-	-	-	-	-	-
Aktivitetet të pasurive të paluajtshme	-	-	-	-	-	-	-	-	-
Aktivitetet profesionale, shkencore dhe teknike	-	-	-	-	-	-	-	-	-
Shërbime administrative dhe mbështetëse	-	-	-	-	-	-	-	-	-
Administrimi publik dhe mbrojtja; Sigurimi social i detyrueshëm	-	-	-	-	-	-	-	-	-
Arsimi	-	-	-	-	-	-	-	-	-
Shëndetësia dhe aktivitete të punës sociale	-	-	-	-	-	-	-	-	-
Arte, argëtim dhe çlodhje	-	-	-	-	-	-	-	-	-
Aktivitetet të tjera shërbimi	-	-	-	-	-	-	-	-	-
Aktivitetet të familjeve si punëdhënës; Aktivitetet të prodhimit të mallrave e shërbimeve të pandryshueshme të familjeve për përdorimin e vet	-	-	-	-	-	-	-	-	-
Aktivitetet të organizatave dhe organizmave ndërkombëtare	-	-	-	-	-	-	-	-	-
<b>Individë + Institucionet jo me qëllim fitimi që u shërbejnë individëve</b>	<b>30,787,221</b>	<b>3,274,969</b>	<b>1,675,805</b>	<b>1,685,314</b>	<b>1,130,325</b>	<b>2,207,605</b>	<b>434,949</b>	<b>477,670</b>	<b>1,223,185</b>
Hua konsumatore	3,815,415	697,638	482,058	333,487	310,686	426,142	124,436	121,318	162,964
Hua për blerje banesash	25,216,079	2,207,911	1,045,926	1,137,163	736,783	1,577,836	230,682	287,041	954,575
Hua të tjera	1,755,727	369,420	147,820	214,664	82,855	203,627	79,831	69,310	105,646
<b>Totali</b>	<b>60,869,596</b>	<b>4,045,240</b>	<b>2,204,051</b>	<b>1,776,930</b>	<b>1,369,446</b>	<b>3,075,840</b>	<b>792,680</b>	<b>480,318</b>	<b>1,320,410</b>

### KLASIFIKIMI I PORTOFOLIT TË KREDIVE SIPAS SEKTORËVE TE EKONOMISË (3)

(000/ lekë)	Rrethi Berat	Rrethi Pogradec	Rrethi Sarandë	Rrethi Peshkopi	Rrethi Kukës	Rrethi Lezhë	Rrethi Burrel	Rrethi Kavajë	Rrethi Përmet
<b>Korporata jofinanciare private</b>	<b>54,930</b>	<b>29,673</b>	<b>21,493</b>	<b>135,323</b>	<b>50,112</b>	<b>43,885</b>	-	<b>69,015</b>	-
Bujqësia, Pyjet, Peshkimi	-	-	-	-	-	-	-	-	-
Industria nxjerrëse	338	-	-	-	-	-	-	-	-
Industria përpunuese	27,596	-	3,090	1,004	7,099	-	-	5,880	-
Energjia elektrike, furnizimi me gaz, avull dhe ajër i kondicionuar	-	-	-	-	-	-	-	-	-
Furnizimi me ujë, aktivitete të trajtimit dhe menaxhimit të mbeturinave, mbetjeve	-	-	-	-	-	-	-	-	-
Ndërtimi	16,959	-	0	-	-	8	-	4,316	-
Tregtia me shumicë dhe me pakicë; Riparimi i automjeteve dhe motoçikletave	1,436	29,673	2,681	134,068	43,014	43,877	-	21,432	-
Transporti dhe magazinimi	-	-	-	-	-	-	-	-	-
Akomodimi dhe shërbimi ushqimor	8,600	-	15,723	-	-	-	-	33,789	-
Informacioni dhe komunikacioni	-	-	-	-	-	-	-	-	-
Aktivitetet financiare dhe të sigurimit	-	-	-	-	-	-	-	-	-
Aktivitetet të pasurive të paluajtëshme	-	-	-	-	-	-	-	-	-
Aktivitetet profesionale, shkencore dhe teknike	-	-	-	-	-	-	-	-	-
Shërbime administrative dhe mbështetëse	-	-	-	-	-	-	-	3,598	-
Administrimi publik dhe mbrojtja; Sigurimi social i detyrueshëm	-	-	-	-	-	-	-	-	-
Arsimi	-	-	-	-	-	-	-	-	-
Shëndetësia dhe aktivitete të punës sociale	-	-	-	-	-	-	-	-	-
Arte, argëtim dhe çlodhje	-	-	-	-	-	-	-	-	-
Aktivitetet e tjera shërbimi	-	-	-	251	-	-	-	-	-
Aktivitetet të familjeve si punëdhënës; Aktivitetet të prodhimit të mallrave e shërbimeve të pandryshueshme të familjeve për përdorimin e vet	-	-	-	-	-	-	-	-	-
Aktivitetet të organizatave dhe organizmave ndërkombëtare	-	-	-	-	-	-	-	-	-

**KLASIFIKIMI I PORTOFOLIT TË KREDIVE SIPAS SEKTORËVE TE EKONOMISË (4)**

(000/ lekë)	Rrethi Berat	Rrethi Pogradec	Rrethi Sarandë	Rrethi Peshkopi	Rrethi Kukës	Rrethi Lezhë	Rrethi Burrel	Rrethi Kavajë	Rrethi Përmet
<b>Korporata jofinanciare publike</b>	-	-	-	-	-	-	-	-	-
Bujqësia, Pyjet, Peshkimi	-	-	-	-	-	-	-	-	-
Industria nxjerrëse	-	-	-	-	-	-	-	-	-
Industria përpunuese	-	-	-	-	-	-	-	-	-
Energjia elektrike, furnizimi me gaz, avull dhe ajër i kondicionuar	-	-	-	-	-	-	-	-	-
Furnizimi me ujë, aktivitete të trajtimit dhe menaxhimit të mbeturinave, mbetjeve	-	-	-	-	-	-	-	-	-
Ndërtimi	-	-	-	-	-	-	-	-	-
Tregtia me shumicë dhe me pakicë; Riparimi i automjeteve dhe motoçikletave	-	-	-	-	-	-	-	-	-
Transporti dhe magazinimi	-	-	-	-	-	-	-	-	-
Akomodimi dhe shërbimi ushqimor	-	-	-	-	-	-	-	-	-
Informacioni dhe komunikacioni	-	-	-	-	-	-	-	-	-
Aktivitete financiare dhe të sigurimit	-	-	-	-	-	-	-	-	-
Aktivitete të pasurive të paluajtëshme	-	-	-	-	-	-	-	-	-
Aktivitete profesionale, shkencore dhe teknike	-	-	-	-	-	-	-	-	-
Shërbime administrative dhe mbështetëse	-	-	-	-	-	-	-	-	-
Administrimi publik dhe mbrojtja; Sigurimi social i detyrueshëm	-	-	-	-	-	-	-	-	-
Arsimi	-	-	-	-	-	-	-	-	-
Shëndetësia dhe aktivitete të punës sociale	-	-	-	-	-	-	-	-	-
Arte, argëtim dhe çlodhje	-	-	-	-	-	-	-	-	-
Aktivitete të tjera shërbimi	-	-	-	-	-	-	-	-	-
Aktivitetet të familjeve si punëdhënës; Aktivitete të prodhimit të mallrave e shërbimeve të pandryshueshme të familjeve për përdorimin e vet	-	-	-	-	-	-	-	-	-
Aktivitete të organizatave dhe organizmave ndërkombëtare	-	-	-	-	-	-	-	-	-
<b>Individë + Institucionet jo me qëllim fitimi që u shërbejnë individëve</b>	<b>635,237</b>	<b>480,374</b>	<b>751,401</b>	<b>321,931</b>	<b>236,838</b>	<b>752,921</b>	-	<b>626,764</b>	-
Hua konsumatore	108,102	86,108	42,176	91,334	51,143	84,247	-	190,370	-
Hua për blerje banesash	484,847	359,448	414,822	221,345	166,269	637,357	-	336,756	-
Hua të tjera	42,288	34,818	294,403	9,252	19,426	31,318	-	99,638	-
<b>Totali</b>	<b>690,166</b>	<b>510,047</b>	<b>772,894</b>	<b>457,254</b>	<b>286,951</b>	<b>796,806</b>	-	<b>695,779</b>	-

### KLASIFIKIMI I PORTOFOLIT TË KREDIVE SIPAS SEKTORËVE TE EKONOMISË (5)

(000/ lekë)	Rrethi Gramsh	Rrethi Librazhd	Rrethi Devoll	Rrethi Kuçovë	Rrethi Mallakastër	Rrethi Malësi e Madhe	Rrethi Delvinë	Rrethi Mirditë	Rrethi Laç
<b>Korporata jofinanciare private</b>	<b>16,398</b>	<b>87,569</b>	-	-	-	-	-	<b>36,711</b>	<b>3,221</b>
Bujqësia, Pyjet, Peshkimi	1,295	-	-	-	-	-	-	-	-
Industria nxjerrëse	-	-	-	-	-	-	-	-	-
Industria përpunuese	-	-	-	-	-	-	-	23,358	-
Energjia elektrike, furnizimi me gaz, avull dhe ajër i kondicionuar	-	-	-	-	-	-	-	-	-
Furnizimi me ujë, aktivitete të trajtimit dhe menaxhimit të mbeturinave, mbetjeve	-	-	-	-	-	-	-	-	-
Ndërtimi	6,644	69,895	-	-	-	-	-	13,354	-
Tregtia me shumicë dhe me pakicë; Riparimi i automjeteve dhe motoçikletave	8,459	17,675	-	-	-	-	-	-	3,221
Transporti dhe magazinimi	-	-	-	-	-	-	-	-	-
Akomodimi dhe shërbimi ushqimor	-	-	-	-	-	-	-	-	-
Informacioni dhe komunikacioni	-	-	-	-	-	-	-	-	-
Aktivite financiare dhe të sigurimit	-	-	-	-	-	-	-	-	-
Aktivite të pasurive të paluajtëshme	-	-	-	-	-	-	-	-	-
Aktivite profesionale, shkencore dhe teknike	-	-	-	-	-	-	-	-	-
Shërbime administrative dhe mbështetëse	-	-	-	-	-	-	-	-	-
Administrimi publik dhe mbrojtja; Sigurimi social i detyrueshëm	-	-	-	-	-	-	-	-	-
Arsimi	-	-	-	-	-	-	-	-	-
Shëndetësia dhe aktivitete të punës sociale	-	-	-	-	-	-	-	-	-
Arte, argëtim dhe çlodhje	-	-	-	-	-	-	-	-	-
Aktivite të tjera shërbimi	-	-	-	-	-	-	-	-	-
Aktivitetet të familjeve si punëdhënës; Aktivite të prodhimit të mallrave e shërbimeve të pandryshueshme të familjeve për përdorimin e vet	-	-	-	-	-	-	-	-	-
Aktivite të organizatave dhe organizmave ndërkombëtare	-	-	-	-	-	-	-	-	-



### KLASIFIKIMI I PORTOFOLIT TË KREDIVE SIPAS SEKTORËVE TE EKONOMISË (6)

(000/ lekë)	Rrethi Gramsh	Rrethi Librazhd	Rrethi Devoll	Rrethi Kuçovë	Rrethi Mallakastër	Rrethi Malësi e Madhe	Rrethi Delvinë	Rrethi Mirditë	Rrethi Laç
<b>Korporata jofinanciare publike</b>	-	-	-	-	-	-	-	-	-
Bujqësia, Pyjet, Peshkimi	-	-	-	-	-	-	-	-	-
Industria nxjerrëse	-	-	-	-	-	-	-	-	-
Industria përpunuese	-	-	-	-	-	-	-	-	-
Energjia elektrike, furnizimi me gaz, avull dhe ajër i kondicionuar	-	-	-	-	-	-	-	-	-
Furnizimi me ujë, aktivitete të trajtimit dhe menaxhimit të mbeturinave, mbetjeve	-	-	-	-	-	-	-	-	-
Ndërtimi	-	-	-	-	-	-	-	-	-
Tregtia me shumicë dhe me pakicë; Riparimi i automjeteve dhe motoçikletave	-	-	-	-	-	-	-	-	-
Transporti dhe magazinimi	-	-	-	-	-	-	-	-	-
Akomodimi dhe shërbimi ushqimor	-	-	-	-	-	-	-	-	-
Informacioni dhe komunikacioni	-	-	-	-	-	-	-	-	-
Aktivitete financiare dhe të sigurimit	-	-	-	-	-	-	-	-	-
Aktivitete të pasurive të paluajtëshme	-	-	-	-	-	-	-	-	-
Aktivitete profesionale, shkencore dhe teknike	-	-	-	-	-	-	-	-	-
Shërbime administrative dhe mbështetëse	-	-	-	-	-	-	-	-	-
Administrimi publik dhe mbrojtja; Sigurimi social i detyrueshëm	-	-	-	-	-	-	-	-	-
Arsimi	-	-	-	-	-	-	-	-	-
Shëndetësia dhe aktivitete të punës sociale	-	-	-	-	-	-	-	-	-
Arte, argëtim dhe çlodhje	-	-	-	-	-	-	-	-	-
Aktivitete të tjera shërbimi	-	-	-	-	-	-	-	-	-
Aktivitetet të familjeve si punëdhënës; Aktivitete të prodhimit të mallrave e shërbimeve të pandryshueshme të familjeve për përdorimin e vet	-	-	-	-	-	-	-	-	-
Aktivitete të organizatave dhe organizmave ndërkombëtare	-	-	-	-	-	-	-	-	-
<b>Individë + Institucionet jo me qëllim fitimi që u shërbejnë individëve</b>	<b>178,305</b>	<b>329,819</b>	-	<b>76,183</b>	-	-	<b>71,963</b>	<b>221,691</b>	<b>258,911</b>
Hua konsumatore	27,188	60,111	-	16,583	-	-	11,530	37,318	67,777
Hua për blerje banesash	138,095	238,482	-	56,645	-	-	36,952	152,630	180,217
Hua të tjera	13,022	31,226	-	2,955	-	-	23,481	31,743	10,917
<b>Totali</b>	<b>194,703</b>	<b>417,389</b>	-	<b>76,183</b>	-	-	<b>71,963</b>	<b>258,403</b>	<b>262,133</b>

**KLASIFIKIMI I PORTOFOLIT TË KREDIVE SIPAS SEKTORËVE TE EKONOMISË (7)**

(000/ lekë)	Rrethi Ballsh	Rrethi Bilisht	Rrethi Bulqizë	Rrethi Ersekë	Rrethi Has	Rrethi Koplík	Rrethi Krujë	Rrethi Peqin	Rrethi Pukë
<b>Korporata jofinanciare private</b>	-	22,676	-	-	-	42,653	33,603	1,188	-
Bujqësia, Pyjet, Peshkimi	-	-	-	-	-	-	-	-	-
Industria nxjerrëse	-	-	-	-	-	-	-	-	-
Industria përpunuese	-	-	-	-	-	-	6,086	-	-
Energjia elektrike, furnizimi me gaz, avull dhe ajër i kondicionuar	-	-	-	-	-	-	19	-	-
Furnizimi me ujë, aktivitete të trajtimit dhe menaxhimit të mbeturinave, mbetjeve	-	-	-	-	-	-	-	-	-
Ndërtimi	-	-	-	-	-	-	-	-	-
Tregtia me shumicë dhe me pakicë; Riparimi i automjeteve dhe motoçikletave	-	22,676	-	-	-	-	27,499	-	-
Transporti dhe magazinimi	-	-	-	-	-	-	-	1,188	-
Akomodimi dhe shërbimi ushqimor	-	-	-	-	-	41,999	-	-	-
Informacioni dhe komunikacioni	-	-	-	-	-	-	-	-	-
Aktivitete financiare dhe të sigurimit	-	-	-	-	-	-	-	-	-
Aktivitete të pasurive të paluajtëshme	-	-	-	-	-	-	-	-	-
Aktivitete profesionale, shkencore dhe teknike	-	-	-	-	-	-	-	-	-
Shërbime administrative dhe mbështetëse	-	-	-	-	-	654	-	-	-
Administrimi publik dhe mbrojtja; Sigurimi social i detyrueshëm	-	-	-	-	-	-	-	-	-
Arsimi	-	-	-	-	-	-	-	-	-
Shëndetësia dhe aktivitete të punës sociale	-	-	-	-	-	-	-	-	-
Arte, argëtim dhe çlodhje	-	-	-	-	-	-	-	-	-
Aktivitete të tjera shërbimi	-	-	-	-	-	-	-	-	-
Aktivitetet të familjeve si punëdhënës; Aktivitete të prodhimit të mallrave e shërbimeve të pandryshueshme të familjeve për përdorimin e vet	-	-	-	-	-	-	-	-	-
Aktivitete të organizatave dhe organizmave ndërkombëtare	-	-	-	-	-	-	-	-	-

### KLASIFIKIMI I PORTOFOLIT TË KREDIVE SIPAS SEKTORËVE TE EKONOMISË (8)

(000/ lekë)	Rrethi Ballsh	Rrethi Bilisht	Rrethi Bulqizë	Rrethi Ersekë	Rrethi Has	Rrethi Kopluk	Rrethi Krujë	Rrethi Peqin	Rrethi Pukë
<b>Korporata jofinanciare publike</b>	-	-	-	-	-	-	-	-	-
Bujqësia, Pyjet, Peshkimi	-	-	-	-	-	-	-	-	-
Industria nxjerrëse	-	-	-	-	-	-	-	-	-
Industria përpunuese	-	-	-	-	-	-	-	-	-
Energjia elektrike, furnizimi me gaz, avull dhe ajër i kondicionuar	-	-	-	-	-	-	-	-	-
Furnizimi me ujë, aktivitete të trajtimit dhe menaxhimit të mbeturinave, mbetjeve	-	-	-	-	-	-	-	-	-
Ndërtimi	-	-	-	-	-	-	-	-	-
Tregtia me shumicë dhe me pakicë; Riparimi i automjeteve dhe motoçikletave	-	-	-	-	-	-	-	-	-
Transporti dhe magazinimi	-	-	-	-	-	-	-	-	-
Akomodimi dhe shërbimi ushqimor	-	-	-	-	-	-	-	-	-
Informacioni dhe komunikacioni	-	-	-	-	-	-	-	-	-
Aktivitetet financiare dhe të sigurimit	-	-	-	-	-	-	-	-	-
Aktivitetet e pasurive të paluajtshme	-	-	-	-	-	-	-	-	-
Aktivitetet profesionale, shkencore dhe teknike	-	-	-	-	-	-	-	-	-
Shërbime administrative dhe mbështetëse	-	-	-	-	-	-	-	-	-
Administrimi publik dhe mbrojtja; Sigurimi social i detyrueshëm	-	-	-	-	-	-	-	-	-
Arsimi	-	-	-	-	-	-	-	-	-
Shëndetësia dhe aktivitete të punës sociale	-	-	-	-	-	-	-	-	-
Arte, argëtim dhe çlodhje	-	-	-	-	-	-	-	-	-
Aktivitetet e tjera shërbimi	-	-	-	-	-	-	-	-	-
Aktivitetet të familjeve si punëdhënës; Aktivitetet të prodhimit të mallrave e shërbimeve të pandryshueshme të familjeve për përdorimin e vet	-	-	-	-	-	-	-	-	-
Aktivitetet të organizatave dhe organizmave ndërkombëtare	-	-	-	-	-	-	-	-	-
<b>Individë + Institucionet jo me qëllim fitimi që u shërbejnë individëve</b>	-	<b>87,523</b>	-	-	-	<b>154,619</b>	<b>647,322</b>	<b>237,462</b>	-
Hua konsumatore	-	16,196	-	-	-	35,881	160,419	78,223	-
Hua për blerje banesash	-	52,585	-	-	-	98,305	394,732	146,196	-
Hua të tjera	-	18,742	-	-	-	20,433	92,171	13,043	-
<b>Totali</b>	-	<b>110,199</b>	-	-	-	<b>197,272</b>	<b>680,925</b>	<b>238,650</b>	-

### KLASIFIKIMI I PORTOFOLIT TË KREDIVE SIPAS SEKTORËVE TË EKONOMISË (9)

(000/ lekë)	Rrethi Skrapar	Rrethi Tepelenë	Rrethi Tropojë	Total BKT Albania
<b>Korporata jofinanciare private</b>	-	-	-	<b>29,982,412</b>
Bujqësia, Pyjet, Peshkimi	-	-	-	55,967
Industria nxjerrëse	-	-	-	1,369,279
Industria përpunuese	-	-	-	1,514,595
Energjia elektrike, furnizimi me gaz, avull dhe ajër i kondicionuar	-	-	-	4,447,912
Furnizimi me ujë, aktivitete të trajtimit dhe menaxhimit të mbeturinave, mbetjeve	-	-	-	45,728
Ndërtimi	-	-	-	11,763,324
Tregtia me shumicë dhe me pakicë; Riparimi i automjeteve dhe motoçikletave	-	-	-	4,774,059
Transporti dhe magazinimi	-	-	-	1,954,534
Akomodimi dhe shërbimi ushqimor	-	-	-	2,226,255
Informacioni dhe komunikacioni	-	-	-	76,562
Aktivitete financiare dhe të sigurimit	-	-	-	-
Aktivitete të pasurive të paluajtëshme	-	-	-	1,565,023
Aktivitete profesionale, shkencore dhe teknike	-	-	-	26,607
Shërbime administrative dhe mbështetëse	-	-	-	52,388
Administrimi publik dhe mbrojtja; Sigurimi social i detyrueshëm	-	-	-	-
Arsimi	-	-	-	83,656
Shëndetësia dhe aktivitete të punës sociale	-	-	-	2,434
Arte, argëtim dhe çlodhje	-	-	-	-
Aktivitete të tjera shërbimi	-	-	-	24,089
Aktivitetet të familjeve si punëdhënës; Aktivitete të prodhimit të mallrave e shërbimeve të pandryshueshme të familjeve për përdorimin e vet	-	-	-	-
Aktivitete të organizatave dhe organizmave ndërkombëtare	-	-	-	-

### KLASIFIKIMI I PORTOFOLIT TË KREDIVE SIPAS SEKTORËVE TE EKONOMISË (10)

(000/ lekë)	Rrethi Skrapar	Rrethi Tepelenë	Rrethi Tropojë	Total BKT Albania
<b>Korporata jofinanciare publike</b>	-	-	-	<b>3,703,508</b>
Bujqësia, Pyjet, Peshkimi	-	-	-	-
Industria nxjerrëse	-	-	-	-
Industria përpunuese	-	-	-	-
Energjia elektrike, furnizimi me gaz, avull dhe ajër i kondicionuar	-	-	-	<b>2,282,173</b>
Furnizimi me ujë, aktivitete të trajtimit dhe menaxhimit të mbeturinave, mbetjeve	-	-	-	<b>1,421,335</b>
Ndërtimi	-	-	-	-
Tregtia me shumicë dhe me pakicë; Riparimi i automjeteve dhe motoçikletave	-	-	-	-
Transporti dhe magazinimi	-	-	-	-
Akomodimi dhe shërbimi ushqimor	-	-	-	-
Informacioni dhe komunikacioni	-	-	-	-
Aktivitete financiare dhe të sigurimit	-	-	-	-
Aktivitete të pasurive të paluajtëshme	-	-	-	-
Aktivitete profesionale, shkencore dhe teknike	-	-	-	-
Shërbime administrative dhe mbështetëse	-	-	-	-
Administrimi publik dhe mbrojtja; Sigurimi social i detyrueshëm	-	-	-	-
Arsimi	-	-	-	-
Shëndetësia dhe aktivitete të punës sociale	-	-	-	-
Arte, argëtim dhe çlodhje	-	-	-	-
Aktivitete të tjera shërbimi	-	-	-	-
Aktivitetet të familjeve si punëdhënës; Aktivitete të prodhimit të mallrave e shërbimeve të pandryshueshme të familjeve për përdorimin e vet	-	-	-	-
Aktivitete të organizatave dhe organizmave ndërkombëtare	-	-	-	-
<b>Individë + Institucionet jo me qëllim fitimi që u shërbejnë individëve</b>	<b>22,708</b>	-	-	<b>48,989,014</b>
Hua konsumatore	13,554	-	-	<b>7,652,403</b>
Hua për blerje banesash	7,859	-	-	<b>37,517,540</b>
Hua të tjera	1,294	-	-	<b>3,819,072</b>
<b>Totali</b>	<b>22,708</b>	-	-	<b>82,674,935</b>

\* Të dhënat paraqesin totalin e huave të BKT Shqipëri pa përfshirë huatë ndërkombëtare.

### Kreditë që u ka kaluar afati & kreditë me probleme sipas sektorit të ekonomisë (000/lekë)

Kreditë që u ka kaluar afati & me probleme sipas sektorit të ekonomisë	Teprica e kredisë	Fondet rezervë
Bujqësia, Pyjet, Peshkimi	116,068	63,130
Industria nxjerrëse	1,321,217	132,426
Industria përpunuese	534,574	119,647
Energjia elektrike, furnizimi me gaz, avull dhe ajër i kondicionuar	863,589	18,633
Ndërtimi	381,164	35,584
Arsimi	49,441	33,500
Tregtia me shumicë dhe me pakicë; Riparimi i automjeteve dhe motoçikletave	343,847	65,415
Transporti dhe magazinimi	59,775	4,326
Akomodimi dhe shërbimi ushqimor	1,326,234	1,226,341
Informacioni dhe komunikacioni	1,527	764
Aktivite profesionale, shkencore dhe teknike	2,196	1,238
Shërbime administrative dhe mbështetëse	56,997	43,226
Shëndetësia dhe aktivitete të punës sociale	23,019	12,001
Aktivite të tjera shërbimi	32,212	15,726
Aktivite të pasurive të paluajtëshme	408	4
Administrimi publik dhe mbrojtja; Sigurimi social i detyrueshëm	225	112
Aktivite financiare dhe të sigurimit	49	36
Aktivitetet të familjeve si punëdhënës; Aktivite të prodhimit të mallrave e shërbimeve të pandryshueshme të familjeve për përdorimin e vet	-	-
Kredi Konsumatore	1,606,241	476,551
Kredi per Blerje Banesash	3,704,057	382,308
<b>Total</b>	<b>10,422,840</b>	<b>2,630,967</b>

### Kreditë që u ka kaluar afati & kreditë me probleme sipas shpërndarjes gjeografike (000/lekë)

Rrethi	Teprica e kredisë	Fondet rezervë
BERAT	116,095	24,875
BILISHT	33,077	7,144
DELVINE	5,270	1,965
DURRES	351,603	64,267
ELBASAN	327,710	141,297
FIER	250,363	65,494
GJIROKASTER	138,519	31,420
GRAMSH	19,393	1,432
KAVAJE	180,788	29,325
KOPLIK	1,624	1,289
KORCE	135,888	30,462
KRUJE	114,125	22,125
KUCOVE	10,441	4,929

KUKES	40,573	7,403
LAC	26,425	9,802
LEZHE	157,275	48,270
LIBRAZHD	34,767	2,263
LUSHNJE	101,309	32,641
MIRDITE	32,858	2,201
PEQIN	59,812	16,017
PESHKOPI	23,498	2,214
POGRADEÇ	39,400	3,016
SARANDE	134,300	31,148
SHKODER	432,829	149,598
SKRAPAR	2,580	1,071
TIRANE	7,170,873	1,814,816
VLORE	481,444	84,484
<b>TOTAL</b>	<b>10,422,840</b>	<b>2,630,967</b>

### FONDET REZERVË TË KRIJUARA NGA BANKA

(000/ lekë)	Teprica në fillim	Shtimi i provigjoneve	Rimarrje provigjone	Kreditë e fshira e gjatë periudhës	Korigjime të tjera gjatë periudhës	Teprica në fund
FR për zhvlerësimin e bonove të përshtatshme për refinancim me Bankën Qendrore	-	-	-	-	-	-
FR për llog për t'u arkëtuar nga bankat, inst. e kreditit e inst. tjera fin me status të dyshimtë	31	32	-	-	31	32
FR për mbulimin e humbjeve nga huatë nënstandard	192,892	94,510	87,890	-	6,291	193,222
FR për mbulimin e humbjeve nga huatë e dyshimta	201,204	32,934	52,220	-	703	181,214
FR për mbulimin e humbjeve nga huatë e humbura	2,179,107	279,858	254,515	-	83,918	2,120,532
FR mbulimin e humbjeve nga llogarite për t'u arkëtuar prej Qeverisë Shqiptare e org tjera publike me status të dyshimtë	-	-	-	-	-	-
FR për llogaritë për t'u arkëtuar të klientëve në status të dyshimtë përveç huave	-	-	-	-	-	-
FR për të mbuluar zhvlerësimin	6,229,578	550,521,773	550,544,783	-	366,102	5,840,466
FR për të mbuluar zhvlerësimin	-	-	-	-	-	-
FR për të mbuluar zhvlerësimin	93,477	4,687,581	4,763,111	-	2,982	14,964
FR për zhvlerësimin e mjeteve të tjera	2,835,003	148,618	19,580	-	17,213	2,946,828
FR për zhvlerësimin	-	-	-	-	-	-
FR për zhvlerësimin	-	-	-	-	-	-
FR për amortizimin e mjeteve të qëndrueshme	-	-	-	-	-	-
FR për rreziqe e shpenzime	2,929,319	279,411	411,183	-	131,220	2,666,326
FR specifike të tjera	87,012	-	273	-	6,683	80,057
<b>Totali</b>	<b>14,747,624</b>	<b>556,044,717</b>	<b>556,133,556</b>	<b>-</b>	<b>615,143</b>	<b>14,043,642</b>

**Tabela 7: Rreziku i kredisë: Informacion për portofolin e kredisë sipas metodës standarde**

Informacion cilësor (a)

Klasifikimi i ekspozimeve të librit të bankës, kryhet bazuar në Rregulloren Nr.48 “Për Raportin e Mjaftueshmërisë së Kapitalit”. Në tabelën e mëposhtme, janë dhënë klasat e ekspozimeve, sipas rrezikut që ato hasin, metodën që përdoret nga Banka për llogaritjet e kërkesës për kapital si dhe emrat e insitucioneve të vlerësimit të jashtëm të kredisë:

Klasat e ekspozimeve sipas llojit te rrezikut	Metoda e Zbatuar	ECAI i Përdorur
I. Rreziku i Kredisë		
A. Klasat e ekspozimit		
Ekspozime ose ekspozime të mundshme ndaj qeverive qendrore ose bankave qendrore	Metoda Standarte	Moody's; Fitch; S&P; JCR
Ekspozime ose ekspozime të mundshme ndaj qeverive rajonale ose autoriteteve lokale	Metoda Standarte	Moody's; Fitch; S&P; JCR
Ekspozime ose ekspozime të mundshme ndaj organeve administrative dhe ndërmarrjeve jo tregtare	Metoda Standarte	Moody's; Fitch; S&P; JCR
Ekspozime ose ekspozime të mundshme ndaj bankave shumëpalëshe të zhvillimit	Metoda Standarte	Moody's; Fitch; S&P; JCR
Ekspozime ose ekspozime të mundshme ndaj organizatave ndërkombëtare	Metoda Standarte	Moody's; Fitch; S&P; JCR
Ekspozime ose ekspozime të mundshme ndaj institucioneve të mbikëqyrura	Metoda Standarte	Moody's; Fitch; S&P; JCR
Ekspozime ose ekspozime të mundshme ndaj shoqërive tregtare (korporatave)	Metoda Standarte	Moody's; Fitch; S&P; JCR
Ekspozime ose ekspozime të mundshme ndaj portofoleve me pakicë (retail)	Metoda Standarte	-
Ekspozime ose ekspozime të mundshme të siguruara me kolateral pasuri të paluajtshme	Metoda Standarte	-
Ekspozime (kredi) me probleme	Metoda Standarte	-
Ekspozime ndaj kategorive të klasifikuara me rrezik të lartë	Metoda Standarte	-
Ekspozime në formën e obligacioneve të garantuara	Metoda Standarte	Moody's; Fitch; S&P; JCR
Ekspozime në pozicione të krijuara nga titullzimi (securitization)	Metoda Standarte	Moody's; Fitch; S&P
Ekspozime në formën e titujve të sipërmarrjeve të investimeve kolektive SIK	Metoda Standarte	Moody's; Fitch; S&P
Zëra të tjerë.	Metoda Standarte	-
B. Teknikat e zbutjes se rrezikut te kredisë		
- Mbrojtja e financuar e kredisë	Metoda gjithëpërfshirëse	-
C. Rreziku i kredisë së kundërpatisë		
- Kontrata per normat e interesit	Metoda e ekspozimit origjinal	-
- Kontrata për këmbimet valutore dhe kontratat që kanë lidhje me arin	Metoda e ekspozimit origjinal	-



- Kontrata te ngjashme me sipër që kanë lidhje me tregues ose indekse të tjerë reference	Metoda mark-to-market	-
<b>II. Rreziku i Tregut</b>		
<b>A. Aktiviteti në librin e tregtueshëm</b>		
- Rreziku i pozicionit		
i) Rreziku kapital për titujt e borxhit	Sipas rregullores	Moody's; Fitch; S&P; JCR
ii) Rreziku kapital për titujt e kapitalit dhe derivativët mbi titujt e kapitalit	Sipas rregullores	-
iii) Rreziku i përgjithshëm për titujt e borxhit	Metoda bazuar mbi maturitet	Na
iv) Rreziku i përgjithshëm për titujt e kapitalit dhe derivativët mbi titujt e kapitalit	Sipas rregullores	-
- Rreziku i përqendrimit	Sipas rregullores	-
<b>B. Të gjitha pozicionet e bankës</b>		
- Rreziku i kursit të këmbimit		
i) Pozicioni spot dhe forëard	Sipas rregullores	Na
ii) Pozicionet valutore aktuale në sipërmarrjet e investimeve kolektive	Na	Na
iii) Pozicioni në opsione	Na	Na
- Rreziku i pozicioneve në mallra	Na	Na
- Rreziku i shlyerjes	Sipas rregullores	Na
<b>III. Rreziku Operacional</b>		
Rreziku Operacional	Metoda e treguesit të thjeshtë	Na

Banka llogarit kërkesen për kapital për rrezikun e kredisë bazuar në Rregulloren Nr. 48, datë 31.07.2013 “Për raportin e mjaftueshmërisë së kapitalit”. Vlerësimi i kërkesës për kapital për rrezikun e kredisë llogaritet sipas metodës standarde të përcaktuar në këtë rregullore. Banka pasi klasifikon çdo ekspozim të zërave, brenda dhe jashtë bilancit, llogarit klasat e ekspozimit pas zbritjes së fondeve kapital për mbulimin e humbjeve dhe në bazë të peshës se rrezikut të seciles klasë ekspozimi përcaktohet dhe kërkesa për kapital për rrezikun e kredisë. Bazë për përcaktimin e ekspozimeve sipas klasave të përcaktuara në rregullore, janë tipi i kredisë, qëllimi i financimit me kredi, lloji i pronës lënë si kolateral për sigurimin e kredisë, si dhe pronësia e kolateralit. Për Mars 2023, Banka ka llogaritur kërkesen për kapital për rrezikun e kredisë sipas tabelës me poshte:

Klasat e ekspozimeve per Rrezikun e Kredisë (000/lekë)	Totali i Aktiveve me rrezik (perpara faktoreve të konvertimit dhe ponderimeve)	Ekspozimet e Ponderuara me Rrezik
Ekspozime ose ekspozime të mundshme ndaj qeverive qendrore ose bankave qendrore	271,878,567	43,449,763
Ekspozime ose ekspozime të mundshme ndaj bankave shumepaleshe te zhvillimit	3,868,191	1,934,096
Ekspozime ose ekspozime të mundshme ndaj insitucioneve te mbikqyrura	110,690,095	59,213,726
Ekspozime ose ekspozime të mundshme ndaj organizatave ndërkombëtare	-	-
Ekspozime ose ekspozime të mundshme ndaj qeverive rajonale ose autoriteteve lokale	111,427	22,285
Ekspozime ose ekspozime të mundshme ndaj organeve administrative dhe ndërmarrjeve jo tregtare	-	-
Ekspozime ose ekspozime të mundshme ndaj shoqërive tregtare (korporatave)	82,483,648	67,589,194
Ekspozime ose ekspozime të mundshme ndaj portofoleve me pakicë (retail)	57,559,459	37,547,543
Ekspozime ose ekspozime të mundshme të siguruara me kolateral pasuri të paluajtshme	51,239,869	25,910,050
Ekspozime (kredi) me probleme	1,707,511	1,716,441
Ekspozime në formën e obligacioneve të garantuara	-	-
Ekspozime në formën e titujve të sipërmarrjeve të investimeve kolektive SIK	-	-
Ekspozime ndaj kategorive të klasifikuara me rrezik të lartë	10,181,556	15,272,333
Ekspozime ne zera te tjere	15,565,963	8,327,188
<b>Totali (*)</b>	<b>605,286,286</b>	<b>260,982,619</b>

(\*) Totali i tabelës së mësipërme nuk kuadron me totalin e Rrezikut Të Kredisë - Asetet e Ponderuara me Rrezik (fq. 12) sepse në tabelën më lart nuk janë përfshirë zerat: “Ekspozime Titullzimi” dhe “Rreziku i Kundërpartisë”.

**Tabela 8: Teknikat e zbutjes së rrezikut**

Banka llogarit vlerën e ekspozimit, në rastet kur ky ekspozim është subjekt i mbrojtjes së financuar të kredisë, duke konsideruar teknikat e zbutjes së rrezikut të kredisë, dhe më specifikisht - mbrojtjen e financuar të kredisë, në përputhje me kreun IV të rregullores Nr. 48, datë 31.07.2013 “Për raportin e mjaftueshmërisë së kapitalit”. Per qëllime të llogaritjes së shumave të ekspozimeve të ponderuara me rrezikun, për rrezikun e kredisë, gjatë zbatimit të metodës gjithëpërfshirëse të kolateralit financiar Banka merr në konsideratë mospërputhjet midis maturitetit të ekspozimit dhe atij të kolateralit financiar, mospërputhjen e monedhave si dhe rregullojnë luhatshmërinë e vlerës së kolateralit, me rezultatet e mëposhtme:

Klasat e ekspozimeve për Rrezikun e Kredisë dhe Kundërpartisë (000/lekë)	Totali i Aktiveve me rrezik (perpara faktoreve të konvertimit dhe ponderimeve)	Metodat e zbutjes së rrezikut të kredisë: Mbrojtja e financuar e kredisë, Metoda gjithëpërfshirëse e kolateralit financiar	Vlera e ekspozimit total pas aplikimit të metodave të zbutjes së rrezikut të kredisë
Ekspozime ose ekspozime të mundshme ndaj qeverive qendrore ose bankave qendrore	271,878,567	-	271,878,567
Ekspozime ose ekspozime të mundshme ndaj bankave shumepaleshe të zhvillimit	3,868,191	-	3,868,191
Ekspozime ose ekspozime të mundshme ndaj insitucioneve të mbikqyrura	110,690,095	2,454,548	108,235,547
Ekspozime ose ekspozime të mundshme ndaj qeverive rajonale ose autoriteteve lokale	111,427	-	111,427
Ekspozime ose ekspozime të mundshme ndaj organeve administrative dhe ndërmarrjeve jo tregtare	-	-	-
Ekspozime ose ekspozime të mundshme ndaj shoqërive tregtare (korporatave)	82,483,648	2,308,665	80,174,983
Ekspozime ose ekspozime të mundshme ndaj portofoleve me pakicë (retail)	57,559,459	4,010,326	53,549,133
Ekspozime ose ekspozime të mundshme të siguruara me kolateral pasuri të paluajtshme	51,239,869	-	51,239,869
Ekspozime (kredi) me probleme	1,707,511	2,053	1,705,458
Ekspozime ndaj kategorive të klasifikuara me rrezik të lartë	10,181,556	-	10,181,556
Ekspozime në zera të tjere	15,565,963	-	15,565,963
<b>Totali</b>	<b>605,286,286</b>	<b>8,775,592</b>	<b>596,510,695</b>

### Tabela 9: Rreziku i kredisë së kundërpatisë

Banka, për të mbrojtur disa aspekte të aktivitetit me luhatshmëri të lartë dhe realizimin e fitimeve, ka investuar në tre tipe instrumentesh derivative mbi banak (OTC). Specifikisht këto instrumente janë:

- i- *Swap*-et e monedhës;
- ii- Kontrata të së ardhmes që kanë të bëjnë me titujt ose indekset në tituj;
- iii- Kontrata financiare të diferencave.

Këto instrumenta administrohen sipas përcaktimeve në Rregulloren Nr. 48, “Për Raportin e Mjaftueshmërisë së Kapitalit”, kreu VI Rreziku i kredisë së kundërpatisë. Sipas kësaj rregulloreje, vlera e ekspozimit të këtyre instrumentave llogaritet duket përdorur një nga dy metodat e mëposhtme:

- a) Metodën e ekspozimit original për *swap*-et e monedhës;
- b) Metodën e market-to-market për kontratat e së ardhmes mbi indekset në tituj dhe kontrata financiare të diferencave (CFD).

Në tabelën e mëposhtme, janë paraqitur vlerat e kërkesës për kapital për secilën prej klasave të aktiveve, të cilat mbartin rrezik kredie të kundërpatisë:

Rreziku i Kundërpatisë (000/leke)	30 Qershor 2023
<b>Klasat e Ekspozimeve</b>	<b>Ekspozimet e Ponderuara me Rrezik</b>
Ekspozime me Institucionet e Mbikqyrura	819,926
Kerkesa per Kapital per Rrezikun e Kunderpartise	<b>819,926</b>

### Tabela 10: Titullzimi

Banka ka hartuar politikë të qartë për mënyrën e tregtimit, monitorimit, kontrollit dhe politikat kontabël për operacionet e titullzimit. Aktualisht, BKT-ja është e ekspozuar në një operacion titullzimi, ku është në rolin e investitorit në një skemë titullzimi.

I. Rreziku i Kredisë (000/leke)	ECAI i Njohur
<b>A. Klasat e ekspozimit</b>	
Ekspozime në pozicione të krijuara nga titullzimi (securitization)	Moody's; Fitch; S&P
- Emek Asset Fund	Na

Në tabelën e mëposhtme, janë dhënë ekspozimet që ka Banka në Titullzim:

Ekspozimi ne Titullzim 30/06/2023 (000/leke)	Ekspozimi Total
Ekspozimi Total	-
Kerkesa per kapital ne Titullzim	-

## Tabela 11: Rreziqet e tregut: Informacion i përgjithshëm

Vlerësimi i kërkesës për kapital për rrezikut e tregut llogaritet bazuar në Rregulloren Nr. 48, “Për Raportin e Mjaftueshmërisë së Kapitalit”, kreu VII Rreziku i Tregut. Në përputhje me rregulloren dhe bazuar në strukturën e librit të bankës dhe librit të tregtueshëm, Banka llogarit kërkesën për kapital për rrezikun e tregut si shumë të:

- a) Kërkesës për kapital për aktivitetin në librin e tregtueshëm, nëse plotësohen kriteret sipas shënimit më poshtë:
  - i. Kërkesën për kapital për rreziqet e pozicionit;
  - ii. Kërkesën për kapital për rrezikun e përqendrimit.
- b) Kërkesës për kapital rregullator për të gjitha pozicionet e bankës (pozicione në librin e tregtueshëm dhe pozicione në librat e bankës), e cila përfshin:
  - i. Kërkesën për kapital për rrezikun e kursit të këmbimit;
  - ii. Kërkesën për kapital për rrezikun e shlyerjes.

*Shënim: Banka llogarit kërkesë për kapital për aktivitetin në librin e tregtueshëm, siç specifikohet në kreun III të rregullores, në rast se plotësohen kushtet e mëposhtme:*

- a) Gjatë dy gjashtëmuorëve të fundit, raporti i vlerës mesatare kontabël të librit të tregtueshëm ndaj totalit të aktivitetit nuk është më i lartë se 5%. Në asnjë kohë ky raport nuk është më i lartë se 6%;
- b) Gjatë dy gjashtëmuorëve të fundit, vlera mesatare kontabël e librit të tregtueshëm nuk është më e lartë se 15 milionë euro. Në asnjë kohë kjo vlerë nuk është më e lartë se 20 milionë Euro.

Rreziqet e Tregut (000/leke)	30.06.2023	
	Kërkesa për kapital	Ekspozimi i ponderuar me rrezik (Kërkesa për kapital *12.5)
Shuma e ekspozimeve të ponderuara me rrezik për rreziqet e tregut	961,179	12,014,735
Shuma e ekspozimit me rrezik për rrezikun e shlyerjes	-	-
Rreziku i shlyerjes në librin e bankës	-	-
Rreziku i shlyerjes në librin e tregtueshëm	-	-
Shuma e ekspozimit me rrezik për rrezikun e pozicionit, kursit të këmbimit dhe mallrave (SA)	961,179	12,014,735
Rreziku i pozicionit të titujve të borxhit	62,018	775,219
Rreziku i pozicionit të instrumentave të kapitalit	-	-
Rreziku i kursit të këmbimit	899,161	11,239,515
Rreziku i investimeve në mallra	-	-

## Tabela 12: Rreziku operacional

Vlerësimi i kërkesës për kapital për rrezikut operacional llogaritet bazuar në Rregulloren Nr. 48, “Për Raportin e Mjaftueshmërisë së Kapitalit”, kreut VIII Rreziku Operacional, sipas metodës së treguesit bazik të përcaktuar në këtë rregullore. Sipas kësaj metode, kërkesa për kapital llogaritet si mesatarja e tre viteve të fundit të të ardhurës neto, sipas çdo periudhe raportuese. Kërkesa për kapital është bazuar në të ardhurën neto të viteve 2022, 2021 dhe 2020 dhe një koeficienti  $\alpha$  prej 15%.

Rreziku Operacional (000/leke)	30.06.2023	
	Kërkesa për kapital	Ekspozimi i ponderuar me rrezik (Kërkesa për kapital *12.5)
Shuma e ekspozimit të ponderuar me rrezik për rrezikun operacional	2,315,020	28,937,748
Metoda e Treguesit Bazik (BIA)	2,315,020	28,937,748

## Tabela 13: Rreziku likuiditetit

Banka ka ndërtuar sistemin e manaxhimit të rrezikut të likuiditetit bazuar në Rregulloren Nr. 71, “Për Administrimin e Rrezikut të Likuiditetit” dhe në politikën e miratuar së brendëshmi mbi “Menaxhimin e Rrezikut të Likuiditetit”. Politika e menaxhimit të rrezikut të likuiditetit përcakton autoritetet dhe funksionet e përfshira në procesin e menaxhimit të likuiditetit, duke specifikuar gjithashtu ndarjen dhe pavarësinë midis funksioneve të biznesit, operacionale dhe të monitorimit e kontrollit. Politika është aprovuar dhe rishikohet periodikisht nga Këshilli Drejtues dhe përgjegjësia i përket Komitetit të Aktiveve dhe Detyrimeve (ALCO).

Situata e likuiditetit monitorohet në baza ditore duke kontrolluar nivelin e aktiveve likuide ndaj pasiveve që maturohen për 12 muaj, si dhe ecurinë e flukseve (kumulative) hyrëse dhe dalëse, sipas supozimeve të përcaktuara së brendëshmi. Supozimet e brendshme të bankës marrin në konsideratë afatet kontraktuale të zërave të bilancit, sjelljen historike të klientëve të bankës në lidhje me shlyerjen e detyrimeve dhe rinovimin e depozitave dhe mundësinë e letrave më vlerë për tu konvertuar apo për të gjeneruar likuiditet.

### Norma e Treguesit të Mbulimit me Likuiditetit 30.06.2023

In '000 ALL	ALL	Monedhat e rendesishme te huaja	Total
Rezerva e Likuiditetit	100,453,437	65,611,251	166,064,688
Flukset Dalese Neto	152,594,383	247,784,454	400,378,837
Ratio e Mbulimit me Likuiditet	65.83%	26.48%	41.48%

**AKTIVET SIPAS MATURIMIT TË MBETUR**

(000/ lekë)	Dite				Muaj			Vite		TOTALI
	1 (O/N)	2-7	8-15	16-30	1-3	3-6	6-12	1-5	> 5	
<b>VEPRIME ME THESARIN DHE NDËRBANKARE</b>	<b>8,587,810</b>	<b>29,281,028</b>	<b>23,174</b>	<b>44,148,172</b>	<b>5,404,639</b>	<b>9,324,156</b>	<b>16,745,910</b>	<b>6,650,425</b>	<b>51,479</b>	<b>120,216,792</b>
Arka	6,788,487	-	-	-	-	-	-	-	-	6,788,487
Llogari rrjedhëse në bankën qendrore	-	10,201,321	-	-	-	-	-	-	-	10,201,321
Rezerva të detyrueshme	-	-	-	33,910,398	-	-	-	-	-	33,910,398
Depozita në bankën qendrore	-	-	-	-	-	-	-	-	-	-
Hua për bankën qendrore	-	-	-	-	-	-	-	-	-	-
Llogari të tjera në bankën qendrore	-	-	-	-	-	-	-	-	-	-
Bono thesari	1,799,323	-	-	939,577	4,637,161	5,060,232	9,201,614	-	-	21,637,907
Bono të tjera të pranueshme për rifinancim me bankën qendrore	-	-	-	-	-	-	-	-	-	-
Llogari rrjedhëse në institucione financiare rezidente	-	-	-	-	-	-	-	-	-	-
Llogari rrjedhëse në institucione financiare jo rezidente	-	-	-	7,994,783	-	-	-	-	-	7,994,783
Depozita në institucione financiare rezidente	-	-	-	-	-	-	-	-	-	-
Depozita në institucione financiare jo rezidente	-	18,798,724	-	53,281	-	321,635	-	-	-	19,173,641
Hua për institucione financiare rezidente	-	8,467	18,084	51,173	146,366	246,314	933,852	1,165,571	51,479	2,621,307
Hua për institucione financiare jo rezidente	-	272,515	5,090	435,671	621,111	3,695,976	3,889,530	5,484,854	-	14,404,748
Llog. të tjera në institucione financiare	-	-	-	763,288	-	-	2,720,913	-	-	3,484,202
<b>VEPRIMET ME KLIENTËT</b>	<b>780,890</b>	<b>621,293</b>	<b>434,291</b>	<b>2,507,581</b>	<b>4,633,312</b>	<b>6,139,838</b>	<b>26,427,640</b>	<b>65,768,460</b>	<b>44,229,621</b>	<b>151,542,927</b>
Hua standarte	266,178	612,401	427,943	2,407,878	4,349,978	5,757,259	25,479,830	58,870,564	42,319,385	140,491,417
'- linje kredie	20,182	1,003	42	11,123	25,112	41,974	150,974	-	-	250,409
'- kredi me keste	245,996	611,399	427,901	2,396,756	4,324,866	5,715,285	25,328,856	58,870,564	42,319,385	140,241,009
Hua në ndjekje	514,712	8,892	6,348	99,703	283,334	382,579	947,810	3,187,023	1,080,385	6,510,786
'- linje kredie	10,139	-	-	5,000	-	-	-	-	-	15,139
'- kredi me keste	504,573	8,892	6,348	94,703	283,334	382,579	947,810	3,187,023	1,080,385	6,495,647
Hua nënstandard	-	-	-	-	-	-	-	820,246	441,035	1,261,281
Hua të dyshimta	-	-	-	-	-	-	-	348,862	152,763	501,625
Hua të humbura	-	-	-	-	-	-	-	2,541,766	236,053	2,777,819
Llogari të tjera të klientëve	-	-	-	-	-	-	-	-	-	-
<b>VEPRIME ME ADMINISTRATËN PUBLIKE</b>	<b>-</b>	<b>533</b>	<b>-</b>	<b>6,151</b>	<b>11,708</b>	<b>18,583</b>	<b>35,146</b>	<b>36,122</b>	<b>10,340</b>	<b>118,583</b>

Llogari rrjedhëse	-	-	-	-	-	-	-	-	-	-
Kredi	-	533	-	6,151	11,708	18,583	35,146	36,122	10,340	118,583
Llogari të tjera	-	-	-	-	-	-	-	-	-	-
<b>TRANSAKSIONE TË LETRAVE ME VLERË</b>	-	<b>764,753</b>	-	<b>9,792,552</b>	<b>6,974,127</b>	<b>13,455,477</b>	<b>51,584,658</b>	<b>164,339,250</b>	<b>49,961,046</b>	<b>296,871,862</b>
Letra me vlerë me të ardhura fikse (BONDE)	-	314,562	-	9,792,552	6,974,127	13,455,477	48,773,018	164,339,250	49,961,046	293,610,032
Letra me vlerë me të ardhura të ndryshueshme	-	-	-	-	-	-	2,811,639	-	-	2,811,639
Letra me vlerë të blera sipas marrëveshjes së rishitjes REPO	-	450,191	-	-	-	-	-	-	-	450,191
Të tjera	-	-	-	-	-	-	-	-	-	-
<b>ASETE TË TJERA</b>	-	-	-	<b>2,831,802</b>	-	-	<b>5,191,404</b>	<b>3,944,395</b>	<b>814,931</b>	<b>12,782,532</b>
<b>I-TOTALI I AKTIVEVE</b>	<b>9,368,700</b>	<b>30,667,607</b>	<b>457,465</b>	<b>59,286,258</b>	<b>17,023,787</b>	<b>28,938,054</b>	<b>99,984,758</b>	<b>240,738,652</b>	<b>95,067,417</b>	<b>581,532,697</b>
<b>II- Zerat jashte bilancit</b>	-	<b>2,527,916</b>	-	<b>723,980</b>	<b>5,566,261</b>	<b>1,334,285</b>	<b>16,717,833</b>	<b>7,184,700</b>	-	<b>34,054,976</b>
-Angazhime financiare te dhena kliente (pjesë e paperdorur e linjave te kredise)	-	-	-	-	-	-	16,717,833	-	-	16,717,833
-Angazhime financiare te dhena Institucione te krediti (pjesë e paperdorur e linjave te kredise)	-	-	-	-	-	-	-	-	-	-
- fonde (valute + leke) e blere ne afat	-	2,527,916	-	723,980	5,566,261	1,334,285	-	7,184,700	-	17,337,143
<b>TOTAL (I+II)</b>	<b>9,368,700</b>	<b>33,195,523</b>	<b>457,465</b>	<b>60,010,238</b>	<b>22,590,048</b>	<b>30,272,339</b>	<b>116,702,591</b>	<b>247,923,352</b>	<b>95,067,417</b>	<b>615,587,673</b>

## PASIVET SIPAS MATURIMIT TË MBETUR

(000/ lekë)	Dite				Muaj			Vite		TOTALI
	1 (O/N)	2-7	8-15	16-30	1-3	3-6	6-12	1-5	> 5	
<b>VEPRIMET ME INSTITUCIONET FINANCIARE</b>	-	<b>15,574,821</b>	-	-	<b>6,332,849</b>	<b>238,455</b>	<b>236,533</b>	<b>236,533</b>	-	<b>22,619,192</b>
Llogari rrjedhëse të bankës qendrore	-	53,322	-	-	-	-	-	-	-	53,322
Depozita të marra nga banka qendrore	-	-	-	-	-	-	-	-	-	-
Huamarrje nga banka qendrore	-	-	-	-	-	-	-	-	-	-
Llogari të tjera me bankën qendrore	-	-	-	-	-	-	-	-	-	-
Bono thesari të shitura sipas marrëveshjes së riblerjes REPO	-	7,038,565	-	-	5,792,071	-	-	-	-	12,830,636
Bono të tjera të shitura sipas marrëveshjes së riblerjes REPO	-	-	-	-	-	-	-	-	-	-



Llogari rrjedhëse të institucioneve financiare rezidente	-	65,082	-	-	-	-	-	-	-	65,082
Llogari rrjedhëse të institucioneve financiare jo rezidente	-	864,910	-	-	-	-	-	-	-	864,910
Depozita të marra nga institucionet financiare rezidente	-	3,978,351	-	-	-	-	-	-	-	3,978,351
Depozita të marra nga institucionet financiare jorezidente	-	3,574,591	-	-	540,778	-	-	-	-	4,115,369
Huamarrje nga institucionet financiare rezidente	-	-	-	-	-	-	-	-	-	-
Huamarrje nga institucionet financiare jorezidente	-	-	-	-	-	238,455	236,533	236,533	-	711,522
Llogari të tjera të institucioneve financiare	-	-	-	-	-	-	-	-	-	-
<b>VEPRIME ME KLIENTËT</b>	<b>431,095</b>	<b>237,483,103</b>	<b>5,643,758</b>	<b>11,069,275</b>	<b>46,190,249</b>	<b>36,869,618</b>	<b>53,833,261</b>	<b>79,209,553</b>	<b>5,184,504</b>	<b>475,914,416</b>
Llogari rrjedhëse	-	174,833,959	-	-	-	-	-	-	-	174,833,959
Llogari depozitash pa afat	-	<b>52,739,852</b>	-	-	-	-	-	-	-	<b>52,739,852</b>
Llogari depozitash me afat	431,095	3,273,153	5,643,758	11,069,275	46,190,249	36,869,618	53,756,216	79,108,615	5,184,504	241,526,482
Certifikata depozitash	-	-	-	-	-	-	-	-	-	-
Llogari të tjera të klientëve	-	6,636,139	-	-	-	-	77,045	100,938	-	6,814,122
<b>VEPRIME ME ADMINISTRATEN PUBLIKE</b>	<b>-</b>	<b>2,537,093</b>	<b>-</b>	<b>-</b>	<b>-</b>	<b>-</b>	<b>-</b>	<b>-</b>	<b>-</b>	<b>2,537,093</b>
Llogari rrjedhëse	-	534,014	-	-	-	-	-	-	-	534,014
Llogari depozitash pa afat	-	-	-	-	-	-	-	-	-	-
Llogari depozitash me afat	-	2,003,079	-	-	-	-	-	-	-	2,003,079
Hua të marra nga administratat publike	-	-	-	-	-	-	-	-	-	-
Llogari të tjera të administratave publike	-	-	-	-	-	-	-	-	-	-
<b>VEPRIME ME LETRAT ME VLERË</b>	<b>-</b>	<b>1,065,721</b>	<b>-</b>	<b>-</b>	<b>-</b>	<b>-</b>	<b>-</b>	<b>-</b>	<b>-</b>	<b>1,065,721</b>
Borxhe të përfaqësuara nga letrat me vlerë	-	-	-	-	-	-	-	-	-	-
Letra me vlerë të shitura sipas marrëveshjes së riblerjes REPO	-	1,065,721	-	-	-	-	-	-	-	1,065,721
Të tjera	-	-	-	-	-	-	-	-	-	-
<b>DETYRIME TË TJERA</b>	<b>-</b>	<b>814,879</b>	<b>2,116,283</b>	<b>-</b>	<b>-</b>	<b>-</b>	<b>-</b>	<b>-</b>	<b>-</b>	<b>2,931,162</b>
<b>BURIMET E PËRHERSHME</b>	<b>74,595</b>	<b>12,891</b>	<b>8,517</b>	<b>50,081</b>	<b>118,720</b>	<b>205,764</b>	<b>602,816</b>	<b>4,505,997</b>	<b>57,161,658</b>	<b>62,741,038</b>
<b>I-TOTALI I PASIVEVE</b>	<b>505,689</b>	<b>257,488,509</b>	<b>7,768,557</b>	<b>11,119,356</b>	<b>52,641,818</b>	<b>37,313,837</b>	<b>54,672,610</b>	<b>83,952,083</b>	<b>62,346,162</b>	<b>567,808,622</b>
<b>II- Zerat jashte bilancit</b>	<b>-</b>	<b>1,928,348</b>	<b>-</b>	<b>721,580</b>	<b>5,566,261</b>	<b>1,330,608</b>	<b>-</b>	<b>7,768,965</b>	<b>-</b>	<b>17,315,762</b>
-Angazhime financiare te marra (pjesë e paperdorur e linjave te kredise)	-	-	-	-	-	-	-	-	-	-
- fonde (valute + leke) e shitur ne afat	-	1,928,348	-	721,580	5,566,261	1,330,608	-	7,768,965	-	17,315,762
<b>TOTAL (I+II)</b>	<b>505,689</b>	<b>259,416,858</b>	<b>7,768,557</b>	<b>11,840,936</b>	<b>58,208,079</b>	<b>38,644,445</b>	<b>54,672,610</b>	<b>91,721,048</b>	<b>62,346,162</b>	<b>585,124,384</b>

## **Tabela 14: Politikat kontabël**

### **Baza e përgatitjes**

Pasqyrat e konsoliduara financiare janë të shprehura në Lek, të rrumbullakosura në mijëshen më të afërt, nëse nuk është shënuar ndryshe dhe janë përgatitur mbi bazën e kostos historike, përveç se për letrat me vlerë të vendosjes, të cilat llogariten me vlerën e tregut.

Parimet kontabël të zbatuara nga Banka, janë të njëjta me ato të përdorura në përgatitjen e pasqyrave të konsoliduara financiare për vitin e mbyllur më 31 Dhjetor 2022.

### **Baza e konsolidimit**

#### **(i) Filialet**

Konsolidimi i një filiali fillon nga momenti kur Banka merr kontrollin mbi filialin dhe ndalon kur Banka humb kontrollin e filialit. Të ardhurat dhe shpenzimet e një filiali, të blerë apo shitur gjatë vitit përfshihen në pasqyrën e konsoliduar të të ardhurave dhe shpenzimeve nga data kur Banka mer kontrollin deri në datën kur Banka humbet kontrollin mbi njësinë.

Pasqyrat financiare të konsoliduara janë përgatitur duke përdorur politika kontabël të njëjta për transaksione të njëjta dhe ngjarje të tjera në rrethana të ngjashme.

#### **(ii) Transaksionet e eleminuara gjatë konsolidimit**

Të gjitha aktivet dhe detyrimet, kapitali, të ardhurat, shpenzimet dhe flukset e parave (përveç fitimeve dhe humbjeve nga transaksionet në monedhë të huaj) të lidhura me transaksionet ndërmjet anëtarëve të Grupit janë eleminuar plotësisht në konsolidim. Humbjet e porealizuara janë eleminuar në të njëjtën mënyrë si fitimet e porealizuara, por deri në masën që nuk ka evidencë për humbje të vlerës.

### **Transaksionet në monedhë të huaj**

Transaksionet në monedhë të huaj janë kthyer me kursin e këmbimit në datën kur është kryer transaksioni. Aktivet dhe pasivet monetare, të shprehura në monedhë të huaj, të cilat kontabilizohen me koston historike në datën e transaksionit, janë këmbyer sipas kursit të këmbimit në datën e raportimit. Aktivet dhe pasivet jo monetare, të shprehura në monedhë të huaj, në vlerën e tyre historike, jepen me kursin e këmbimit në datën kur është bërë transaksioni. Diferencat që rrjedhin nga ndryshimi i kursit të këmbimit të valutave të aktiveve e pasiveve monetare janë treguar në pasqyrën e të ardhurave tek “Fitimi (humbja) nga rivlerësimi i valutave, neto”.

Kapitali i paguar është trajtuar si një zë monetar dhe është rivlerësuar në përputhje me parimin e shpjeguar më sipër. Sipas rregullores së Bankës së Shqipërisë, kapitali në monedhë të huaj duhet të paraqitet në bilanc i konvertuar me kursin e këmbimit në datën e transaksionit dhe një “rezervë rivlerësimi” e krijuar në kapitalin e aksionarëve që përfaqëson diferencën në Lek ndërmjet kursit të fundit të periudhës me kursin historik që përdoret për të regjistruar kapitalin e paguar në monedhë të huaj.

### **Arka dhe llogaritë me Bankën Qendrore**

Arka dhe llogaritë me Bankën Qendrore përfshijnë kartëmonedha dhe monedha në arkë dhe gjendje të pakushtëzuara në bankat qendrore, subjekt i një rreziku jo domethënës ndaj ndryshimeve në vlerën e tyre të drejtë, dhe përdoren nga Banka në administrimin e angazhimeve afatshkurtra. Arka dhe llogaritë me Bankën Qendrore mbahen në pasqyrën e bilancit të konsoliduar me kosto të amortizuar.

### **Depozita dhe llogaritë me bankat**

Depozitat dhe llogaritë me bankat përfshijnë depozita ndërbankare dhe zëra që janë në procesin e arkëtimit.

## Bonot e thesarit

Bonot e thesarit janë klasifikuar në dy kategori si aktive të vendosjes ose deri në maturim dhe regjistrohen fillimisht me kosto plus interesin e përlllogaritur. Bonot e thesarit janë klasifikuar duke u bazuar në qëllimin dhe aftësinë e Bankës për t’i mbajtur deri në maturitetet.

### Letrat me vlerë të vendosjes

Letrat me vlerë të vendosjes janë instrumente jo-derivative të cilat janë klasifikuar si të mbajtura për shitje. Letrat me vlerë të vendosjes regjistrohen në çmimin e tregut, me interesin e përlllogaritur për kuponat për t’u paguar. Çdo skonto ose prim i paguar mbi vlerën nominale në momentin e transferimit përlllogaritet deri në datën e pagesës së principalit të letrës me vlerë. Letrat me vlerë të vendosjes, pas regjistrimit të tyre fillestar rimaten me vlerën e tregut dhe humbjet që shkaktohen nga ndryshimi i vlerës së tregut të letrave të vendosjes përfshihen tek fitimi dhe humbja neto për periudhën përkatëse. Këto letra me vlerë konsiderohen si të vendosjes pasi Banka ka si qëllim shitjen e tyre përpara datës së maturimit.

### Letrat me vlerë të investimit

Letrat me vlerë të investimit që mbahen deri në maturim janë aktive financiare jo-derivative me pagesa fikse ose të përcaktuara dhe maturitet të përcaktuar, të cilat Banka ka synimin e qartë dhe aftësinë t’i mbajë deri në maturim, dhe të cilat nuk janë përcaktuar si me vlerë te drejtë nëpërmjet fitimit ose humbjes ose si të vlefshme për shitje. Investimet që mbahen deri në maturim mbahen me koston e amortizuar duke përdorur metodën e interesit efektiv, me interesin e përlllogaritur për kuponat për t’u paguar. Çdo skonto ose prim i paguar mbi vlerën nominale në momentin e blerjes përlllogaritet deri në datën e pagesës së principalit të letrës me vlerë.

### Huatë dhe paradhëniet për klientët

Huatë dhe paradhëniet për klientët raportohen mbi vlerën e tyre neto me provigjionin e humbjeve specifike nga huatë. Provigjionet krijohen në zbatim të rregullores Nr. 62 të Bankës së Shqipërisë “Për administrimin e rrezikut të kredisë nga bankat dhe degët e bankave të huaja” (Rregullorja rrezikut të kredisë) e miratuar me vendim të Këshillit Mbikëqyrës datë 14 shtator 2011 (ndryshuar për here te fundit me date 30 Mars 2016). Rregullorja kërkon që Banka të klasifikojë huatë e saj në gjashtë kategori rreziku.

“Kredi me probleme” – janë kreditë e klasifikuara në tre kategoritë e fundit të klasifikimit të kredive.

Provigjionimi interesit për kategoritë Nenstandarde, Dyshimta dhe te Humbura është 100%

Për çdo kategori rreziku, janë zbatuar normat e mëposhtme të provigjioneve:

Lloji i huasë	Ditë vonese për overdraftet	Ditë vonese për huatë me afat	Norma e provigjionit
Standarde	0 ditë	0 ditë	1%
E pakthyer në afat	1-30 ditë	1-30 ditë	1%
Në ndjekje	31-60 ditë	31-90 ditë	5%
Nënstandarde	61-90 ditë	91-180 ditë	20%
E dyshimtë	91-180 ditë	181-365 ditë	50%
E humbur	Mbi 180 ditë	Mbi 365 ditë	100%

Provigjionet për humbje nga huatë për degën e Kosovës janë krijuar në bazë të Rregullës “Për administrimin e rrezikut të kredisë nga bankat dhe degët e bankave të huaja” (e ndryshuar), miratuar nga Banka Qendrore e Kosovës më 9 nëntor 2012. Normat minimale të provigjionit të aplikuar nga dega për çdo kategori janë të njëjta me ato të aplikuar në Shqipëri.

Huatë dhe paradhëniet për klientët raportohen mbi vlerën e tyre neto me provigjionin e humbjeve specifike nga huatë e klasifikuara si nënstandarde, të dyshimta dhe të humbura. Provigjionet e krijuara për humbje të mundshme nga huatë e klasifikuara si standarde, të pakthyer në afat dhe në ndjekje janë regjistruar si provigjione statistikore në anën e detyrimeve të bilancit.

### **Të ardhurat dhe shpenzimet nga interesat**

Të ardhurat dhe shpenzimet nga interesi njihen në pasqyrën e të ardhurave dhe shpenzimeve në bazë të metodës së interesit efektiv. Norma e interesit efektiv është norma që skanton pagesat dhe arkëtimet e ardhshme monetare gjatë jetës së aktivitetit ose detyrimit financiar (ose kur është e përshtatshme një periudhë më e shkurtër) për t'i barazuar me vlerën kontabël të aktivitetit ose detyrimit financiar.

Për llogaritjen e normës efektive të interesit, Banka vlerëson flukset monetare të ardhshme duke marrë parasysh të gjitha kushtet kontraktuale të instrumentit financiar, por jo humbjet e ardhshme.

Llogaritja e normës së interesit efektiv përfshin të gjitha komisionet e paguara ose të marra të cilat janë një pjesë përbërëse e normës efektive të interesit. Kostot e transaksioneve janë kosto shtesë të lidhura drejtpërdrejt me blerjen ose emetimin e një aktivi apo detyrimi financiar.

### **Të ardhurat nga tarifat dhe komisionet**

Të ardhurat nga tarifat dhe komisionet rrjedhin nga shërbimet financiare që ofrohen nga Banka, si transferime fondesh, mbajtjen e llogarive, aktivitetet e huadhënies dhe të tregtimit financiar.

Të ardhurat dhe shpenzimet nga tarifat dhe komisionet, të cilat janë pjesë përbërëse e normës së interesit efektiv në një aktiv ose detyrim financiar përfshihen në matjen e normës së interesit efektiv. Të ardhura të tjera nga komisionet dhe tarifat njihen në momentin që ofrohen shërbimet e lidhura me to.

Shpenzime të tjera nga komisione dhe tarifa lidhen kryesisht me tarifa transaksionesh ose shërbimesh të cilat shpenzohen në momentin që shërbimet përfitohen.

### **Tatimi mbi fitimin**

Banka përcakton shumën e tatueshme në fund të vitit në përputhje me legjislacionin Shqiptar të tatimeve. Në 30 qershor të vitit 2023, tatimi mbi fitimin është i barabartë me 15% (31 dhjetor 2022: 15%) të fitimit të tatueshëm. Fitimi i tatueshëm llogaritet duke modifikuar fitimin para tatimit për zëra të caktuar të ardhurash dhe shpenzimesh në përputhje me legjislacionin shqiptar. Fitimi përpara tatimit bazohet mbi regjistrimet financiare të mbajtura nga Banka për qëllime rregullatore në përputhje me MRF dhe mund të ndryshojë ndjeshëm nga rezultati financiar i raportuar sipas Standardeve Ndërkombëtare të Raportimit Financiar ("SNRF"). Për më tepër, MRF nuk kërkon që Banka të masë dhe të regjistrojë aktivet dhe detyrimet e shtyra.

Në përcaktimin e shumës së tatimit të vitit Banka merr në konsideratë efektin e disa pozicioneve tatimore të pasigurta dhe nëse do ketë detyrime për tatime apo interesa shtesë. Banka beson se shpenzimet e saj të përlllogaritura për detyrime tatimore janë të përshtatshme për të gjithë vitet tatimore duke e bazuar vlerësimin e saj në shumë faktorë, përfshirë dhe interpretimin e legjislacionit tatimor dhe përvojat e mëparshme. Ky vlerësim mbështetet në vlerësime dhe supozime dhe mund të përfshijë disa gjykime për ngjarje të ardhshme. Informacione të reja që mund të bëhen të ditura, mund të bëjnë që Banka të ndryshojë vlerësimin e saj për përshtatshmërinë e detyrimeve tatimore ekzistuese; këto ndryshime do të ndikojnë shpenzimin tatimor në periudhën që bëhet përcaktimi.

## Plani i pensionit

Banka ka krijuar një fond për planin e pensionit (Programi Mbështetës për Stafin – ‘SSP’) i sponsorizuar tërësisht nga punëdhënësi në vitin 2002. Shuma që do të regjistrohej tek ky fond, vendosej në fillim të vitit në masën 5% të shpenzimeve vjetore të planifikuara për pagat e personelit. Gjatë vitit, shuma e përlogaritur regjistrohej tek pasqyra e të ardhurave dhe tek fondi në bazë mujore. Shumat që Banka i detyrohet punonjësve në bazë të planit të mësipërm do të rriten me të ardhura bruto nga interesi nga data që punonjësi largohet nga Banka deri në momentin e daljes në pension.

Shumat do t’u paguhen punonjësve vetëm kur ata arrijnë moshën e pensionit sipas ligjit shqiptar, në këste mujore të barabarta me një minimum prej 75% të pensionit të tyre shtetëror mujor derisa fondi i akumuluar për punonjësit konsumohet.

Bazuar në vendimin e Këshillit Drejtues, të hyrë në fuqi më 30 Shtator 2010, Banka ka ndërprerë investimin në fondin SSP, duke e transformuar atë në Programin e Kreditimit të Qëndrueshmërisë së Stafit (‘SRCP’). Shuma e llogaritur për secilin punonjës përfitues nga SSP u ngurtësua në të njëjtën ditë. Shuma e ngurtësuar dhe interesi përkatës vjetor që do të gjenerohet nga investimi në të ardhmen në letra me vlerë të klasifikuara AAA deri në daljen në pension të punonjësit, do t’i shtohet fondit të investimit nga ana e Bankës.

## Aktive të qëndrueshme dhe rregullim i ambienteve me qira

Pronat dhe pajisjet janë të shprehura me kosto minus amortizimin e akumuluar, i cili është llogaritur me mënyrën lineare mbi jetën e përdorimit të vlerësuar për këto aktive.

Toka nuk amortizohet.

Amortizimi është llogaritur në përputhje me normat e mëposhtme:

Ndërtesa dhe rregullimi i ambienteve me qira	5%
Mjete transporti	20%
Pajisje dhe mobilim zyre	20%
Pajisje TI dhe elektronike	25%
Pajisje	20%

## Veprimet spot të këmbimit valutor

Banka gjatë aktivitetit normal të punës kryen veprime spot të këmbimit valutor, me data shlyerje pas një ose dy ditësh pas datës së transaksionit. Këto transaksione regjistrohen tek zërat jashtë bilancit në datën e transaksionit dhe njihen në datën e shlyerjes së transaksionit.

## Tabela 15: Politikat e shpërblimit

### Informacion cilësor (a):

- i- Komiteti i Burimeve Njerëzore të Bankës kryen funksionin e Komitetit të Shpërblimit. Anëtarët e Komitetit të Burimeve Njerëzore emërohen nga Bordi i Drejtorëve. Anëtarët kanë mandat të pacaktuar.  
Përbërja e Komitetit të Burimeve Njerëzore:

- 1- Drejtori i Përgjithshëm – Kryetar i Komitetit
- 2- Drejtori i Grupit të Burimeve Njerëzore dhe Zhvillimeve – Anëtar
- 3- Drejtori i Grupit të Bankingut Tregtar dhe Individual – Anëtar
- 4- Drejtuesi i Departamentit të Burimeve Njerëzore – Anëtar (Raportues, pa të drejtë vote)

Njësia raportuese dhe zbatuese e Vendimeve të Komitetit të Burimeve Njerëzore është Departamenti i Burimeve Njerëzore.

- ii- Politika e shpërblimit të bankës ka qëllim, të shpërblejë dhe të motivojë financiarisht punonjësit e bankës dhe duke ofruar një paketë pagesë sa më kompetitive duke inkurajuar arritjen e rezultateve sa më të larta dhe të qëndrueshme. Të lidhë objektivat personale me ato të kompanisë dhe të ulë riskun e personelit sipas parimeve të Qeverisjes së Korporatës.  
Politika e shpërblimit aplikohet për të gjithë punonjësit pavarësisht linjave dhe fushave të punës.

- iii- Të gjitha linjat kanë riskun e punës së tyre, i cili është në raport të drejtë me autoritetin dhe përgjegjësitë që ato mbulojnë, datë 30 Qershor 2023.

- Linja e Biznesit ka 329 punonjës
- Linja e Operacioneve ka 420 punonjës
- Linja e Auditit ka 29 punonjës
- Linja e Riskut ka 59 punonjës
- Linja e IT ka 125 punonjës
- Linja e Burimeve Njerëzore ka 8 punonjës
- Linja e Stafit Suport 19 punonjës
- Drejtuesit Ekzekutivë janë 9 punonjës.
- BKT Kosova ka gjithsej 436 punonjës.

### Informacion cilesor (b):

- i- Objektivat i politikës së shpërblimit synojnë motivim financiar të punonjësve mbështetur mbi parimin e barazisë/drejtësisë të vlerësuar sipas kriterëve të merita/performaca, përgjegjësia/funksioni, eksperienc/qendrueshmëria, nivelin profesional/edukimi, nivelin e riskut dhe konkurrenca e tregut.
- ii- Nuk ka pasur ndryshim të politikave të shpërblimeve gjatë kësaj periudhe.
- iii- Banka ka siguruar procedurat standarde dhe e politikave të shpërblimeve dhe kompensimit në teresi, të cilat bëjnë diferencimin në përpjesëtim të drejtë për linjat e punonjësve që mbartin risk me të lartë në punë me qëllim motivimin e tyre sa më të madh.

**Informacion sasior (c):**

- i- Banka merr ne konsiderate dhe ben perpjekjet maksimale per evitimin e riskut gjate procesit te zbatimit te mases se shperblimit duke zbatuar rigorozisht parimet e drejtesise/barazize ne trajtimin e punonjesve, aplikimin standard dhe te njetrajtshem te kritereve te vendosura per shperblim, informimin e barabarte te te gjithë punonjesve per politikat dhe procedurat qe lidhen me shperblimin dhe transparencen ne zbatim.
- ii- Masat kryesore te perdorura nga Banka per te vleresuar efektshmerine e politikave te shperblimit dhe vleresimin e riskut jane rezultatet e detajuara te sondazheve/pyetesoreve te kryera periodikisht per te gjithë punonjesit mbi keto politika te cilat jane mates i riskut, dhe te cilat vleresojne riskun e brendshem jo vetem per shperblimet por edhe per polikat e kompensimit financiar dhe te benefiteve ne teresi. Ne lidhje me matjen e riskut të jashtem, Banka merr pjese ne survey zyrtare vjetor, organizuar nga Shoqata e Bankave per tregun bankar ne lidhje me kompensimet dhe benefitet.

**Informacion sasior (d):**

- i- Matesit kryesore te performances per banken dhe per punonjesit jane:  
Treguesit financiare, pjesa e tregut sipas produkteve dhe ne teresi, performance e punonjesit, njesive, pergjegjesia/funksioni, eksperiencia/qendrueshmeria, niveli profesional/edukimi.
- ii- Mesatarja e treguesit shperblime vjetore/pagen baze vjetore = 7.5%.
- iii- Kontrolli kufizues i politikës se shperblimeve.

**Informacion sasior (e):**

Banka aplikon Politiken e Planit të Investimit per stafin e nivelin drejtues, e cila e parashikon investimin (ngurtesimin) 2 vjecar te vleres se bonusit te performances per kete segment me norme atraktive interesi. Punonjesi perfiton principalin+interesin e investimit pas maturimit 2 vjecar ne baze të performances se qendrueshme dhe vazhdimit te punes ne banke.

Gjithashtu pershtatja e politikës se pagave dhe shperblimeve ne periudhe afatgjate lidhet kriteret e performances se bankes, indeksin e cmimeve të konsumit dhe performances individuale dhe konkurrenca brenda tregut bankar.

**Informacion sasior (f):**

Format e shperblimeve të punonjesve sipas elementeve te ndryshueshem te kritereve janë si me poshte:

- 1- Shperblimet individuale – kriter performance e matshme ne realizimin e trageteve per produkte dhe sherbime.
- 2- Shperblimet per njesite – kriter performance e matshme e treguesve të njesise per produkte dhe sherbime.
- 3- Shperblimet per projekte – kriter realizimi ne kohe i projekteve dhe perfitueshmeria e tyre.
- 4- Shperblimet per Stafin Drejtues – kriter performance individuale, e njesise dhe bankes.

**Informacion sasior (g):**

Gjatë periudhës Janar-Qershor 2023 janë zhvilluar 4 mbledhje të Komitetit të Burimeve Njerëzore. Anëtarët e Komitetit të Burimeve Njerëzore duke qenë punonjës të BKT, për pjesëmarrjen e tyre në këtë komitet nuk trajtohen me pagesë të vecantë.

**Tabela 16: Format dhe elementët e shpërblimit për Këshillin Drejtues dhe/ose organet drejtuese dhe drejtuesit ekzekutivë të të gjithë subjekteve të grupit bankar**

Vlera totale e agreguar e pagesave dhe shpërblimeve përkatësisht për Këshillin Drejtues dhe/ose organet drejtuese dhe të drejtuesve ekzekutivë per Banken Kombetare Tregtare paraqiten si më poshtë:

<b>Vlera totale e agreguar e pagesave dhe shpërblimeve për vitin aktual fiskal (mijë Lek)</b>	<b>Qershor 2023</b>	<b>Dhjetor 2022</b>
Elementë të pandryshueshëm të shpërblimit		
<i>Cash/bonus</i>	74,040	170,034
<i>aksione</i>		
<i>të tjera</i>		
Elementë të ndryshueshëm të shpërblimit		
<i>Cash/bonus</i>	39,955	56,515
<i>aksione</i>		
<i>të tjera</i>		

<b>Vlera totale e agreguar e pagesave dhe shpërblimeve për vitin aktual fiskal (mijë Lek)</b>	<b>Qershor 2023</b>	<b>Dhjetor 2022</b>
Elementë të pandryshueshëm të shpërblimit		
<i>Cash/bonus</i>	117,015	279,173
<i>aksione</i>		
<i>të tjera</i>		
Elementë të ndryshueshëm të shpërblimit		
<i>Cash/bonus</i>	97,622	213,429
<i>aksione</i>		
<i>të tjera</i>		