

**Banka Kombëtare Tregtare Sh.a., Tirana**

---

**Informacion sipas Rregullores “Për kërkesat minimale të publikimit të informacionit nga Bankat dhe degët e bankave të huaja”**  
(Sipas Kërkesave të Vendimit Nr.4, date 1.2.2017 Për Miratimin e Rregullores “Për Mbikëqyrjen e Konsoliduar”)

**Për periudhën e mbyllur më 30 Shtator 2020**

**PËRMBAJTJA:**

**Aneksi 1**

**Tabela 1: Informacion mbi aktivitetin kryesor, organizimin, drejtimin dhe kontrollin e bankave**

1. Informacion i përgjithshëm mbi bankën.
2. Informacion mbi strukturën e organizimit, të administrimit dhe të funksionimit të bankës duke përfshirë njësitë e saj funksionale dhe administrative, funksionet e tyre dhe marrëdhëniet raportuese dhe kontrolluese.
3. Informacion mbi aktivitetet e bankave.
4. Informacion mbi filialet e bankave dhe sipërmarrjet në të cilat bankat janë aksionere kryesore.

**Aneksi 2**

**Tabela 2: Bilanci kontabël, pasqyra e të ardhurave dhe shpenzimeve dhe në veçanti tregues të rentabilitetit**

**Tabela 3: Struktura e kapitalit rregullator**

**Tabela 4: Mjaftueshmëria e Kapitalit**

**Tabela 5: Informacion i përgjithshëm cilësor për ekspozimin ndaj rreziqeve**

**Tabela 6: Rreziku i kredisë: Informacion i përgjithshëm**

**Tabela 7: Rreziku i kredisë: Informacion për portofolin e kredisë sipas metodës standard**

**Tabela 8: Teknikat e zbutjes së rrezikut**

**Tabela 9: Rreziku i kredisë së kundërpatisë**

**Tabela 10: Titullzimi**

**Tabela 11: Rreziqet e tregut: Informacion i përgjithshëm**

**Tabela 12: Rreziku operacional**

**Tabela 13: Rreziku i likuiditetit**

---

Tiranë, më 30/09/2020

---

## Aneksi 1

**Tabela 1: Informacion mbi aktivitetin kryesor, organizimin, drejtimin dhe kontrollin e bankave**

### 1. Informacion i përgjithshëm mbi bankën

Banka Kombëtare Tregtare Sh.a. është një bankë tregtare me numër unik identifikimi (NUIS) J62001011Q, themeluar në datën 01/01/1993 e cila ofron një gamë të gjerë me shërbime të plota.

#### INFORMACION I PËRGJITHSHËM MBI BANKËN

Emri Subjektit	Banka Kombetare Tregtare
Forma juridike	Shoqeri Aksionere
Adresa	Tirane_Bulevardi Zhan D'ark
Numri - NIPT	J62001011Q
Data e themelimit	01/01/1993
Shuma kapitalit te regjistruar	300,000,000.30 USD
Shuma kapitalit te paguar	300,000,000.30 USD
Numri i aksioneve të emetuara	24,291,498
Vlera nominale e aksionit	12.35 USD
Rritja e kapitalit gjate tremujorit	N/A
Numri i aksioneve te rritura gjate tremujorit	N/A
Vlera nominale e kapitalit te rritur gjate tremujorit	N/A

#### PASQYRA E NDRYSHIMIT TË KAPITALIT AKSIONAR MË 30 SHTATOR 2020

(000/ lekë)	Kapitali Aksionar	Rezerva ligjore	Rezerva rivlerësimit	Fitimi i pashpërndarë	Totali
Gjendja më 31 Dhjetor 2019	33,727,923	1,856,795	(1,135,923)	11,096,674	45,545,469
Krijimi i rezervës ligjore	-	1,658,531	-	(1,658,531)	-
Rritja Kapitalit Aksionar	-	-	-	-	-
Dividend për t'u paguar	-	-	-	(4,690,400)	(4,690,400)
Fitimi Neto per periudhen	-	-	-	6,761,737	6,761,737
Fitimi i pashpërndarë nga operacionet e huaja, i rregulluar me kursin e fundit të vitit	-	-	-	61,779	61,779
Lëvizje në rezervën e rivlerësimit	-	-	(795,000)	-	(795,000)
Gjendja më 30 Shtator 2020	33,727,923	3,515,326	(1,930,923)	11,571,259	46,883,585

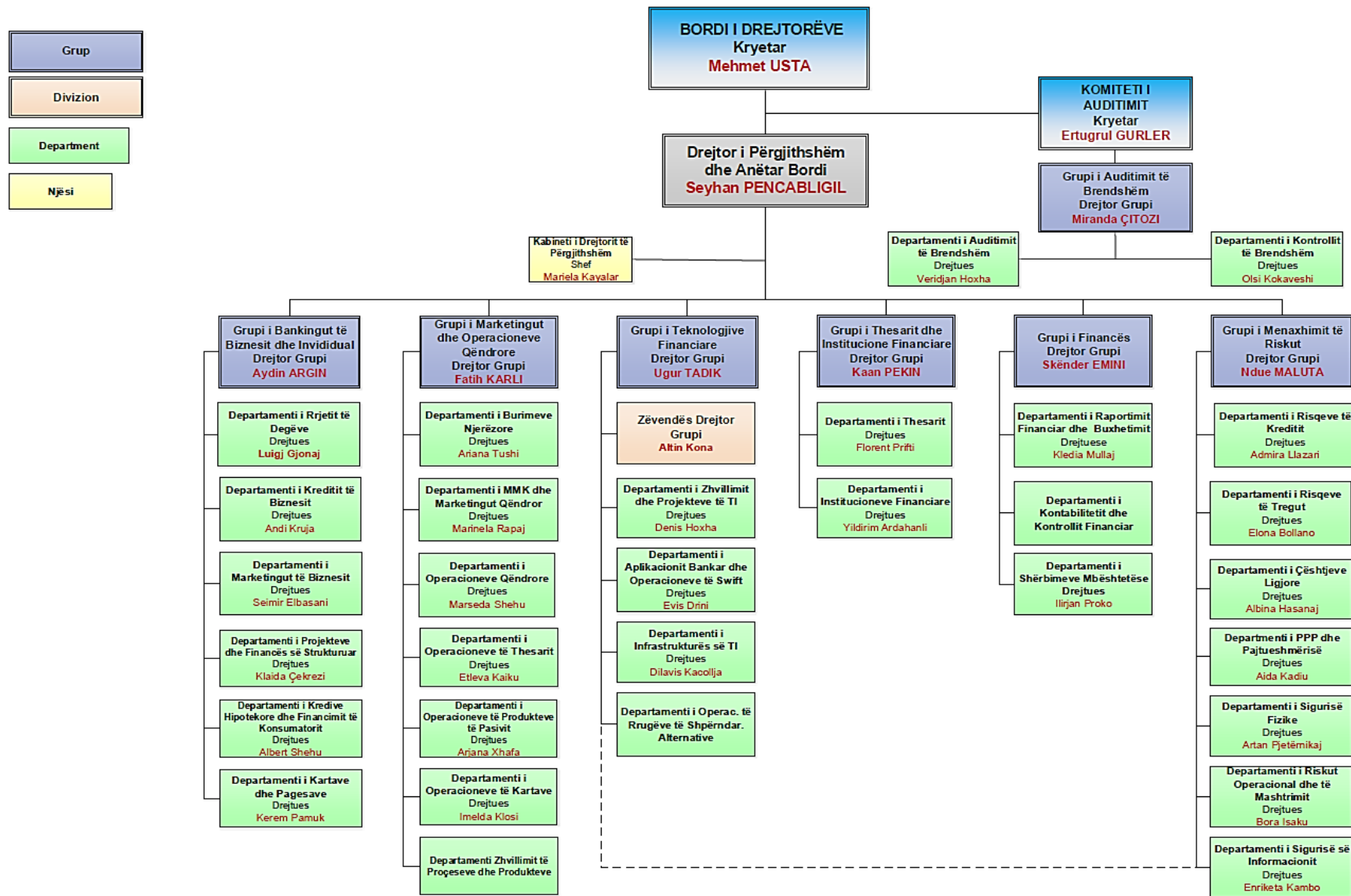
## INFORMACION MBI AKSIONERËT QË KANË PJESËMARRJE INFLUENCUESE

<b>Emri tregtar</b>	<b>Çalık Financial Services</b>
<b>Forma juridike</b>	<b>Shoqeri Aksionere</b>
<b>Adresa e regjistruar</b>	<b>Buyukdere Cad. No.163, 34394 – Zincirlikuyu, Istanbul-Turkey</b>
<b>Përqindjen e aksioneve me të drejta votimi</b>	<b>100%</b>

BKT është krijuar në formën aktuale ligjore më 30 dhjetor 1992, megjithëse dega e saj e parë është hapur në 30 nëntor 1925. BKT është subjekt i Ligjit nr. 8269 “Mbi Bankën e Shqipërisë” me dhjetor 1997 dhe i Ligjit nr. 9662 “Për Bankat në Republikën e Shqipërisë”, të datës 18 dhjetor 2006.

Në bazë të Vendimit të Aksionarëve të marrë në datën 1 prill 2020, Banka krijoi rezervën ligjore në vlerën 1,658,531 mijë Lek dhe vendosi shpërndarjen e dividendit në shumën 4,690,400 mijë Lek (ekuivalente e 40,000,000 USD, konvertuar me kursin e këmbimit të publikuar nga Banka e Shqipërisë për datën 1 prill 2020 - 117.26 Lek për USD), duke përdorur pjesë të fitimit të pashpërndarë të vitit 2019 dhe pjesë të fitimit të saj neto të vitit të mbyllur më 2018. Ndërkohë, pagesa e dividendit është pezulluar bazuar në vendimet përkatëse të Këshillit Mbikqyrës të Bankës së Shqipërisë deri në fund të vitit 2020. Pjesa e mbetur e fitimit neto të vitit 2019 u mbajt si fitim i pashpërndarë.

**2. Informacion mbi strukturën e organizimit, të administrimit dhe të funksionimit të bankës, duke përfshirë njësitë e saj funksionale dhe administrative, funksionet e tyre dhe marrëdhëniet raportuese dhe kontrolluese**



Drejtoria e Përgjithshme e BKT ndodhet në Tiranë. Aktualisht në Shqipëri, Banka zotëron një rrjet prej 61 degësh dhe 3 agjencish doganore. Njëzet e gjashtë prej degëve ndodhen në Tiranë dhe të tjerat në Durrës, Elbasan, Vlorë, Shkodër, Fier, Pogradec, Korçë, Bilisht, Gjirokastrë, Delvinë, Sarandë, Orikum, Berat, Kuçovë, Lushnjë, Librazhd, Peqin, Rrogozhinë, Shkozë, Kavajë, Vorë, Kamëz, Fushë Krujë, Laç, Lezhë, Rrëshen, Kukës, Peshkopi, Bushat, Koplak dhe Gramsh, të ndjekura nga agjencitë doganore në Portin e Durrësit, Aeroportin e Rinasit dhe në Çorovodë.

BKT Kosova përfshin 26 njësi. Shtatë njësi ndodhen në Prishtinë, ndërsa të tjerat janë të vendosura në Prizren, Pejë, Gjiilan, Ferizaj, Mitrovicë, Gjakovë, Vushtrri, Fushë Kosovë, Podujevë, Drenas, Rahovec, Viti dhe Lipjan, Dheu i Bardhë, Aeroporti i Prishtinës dhe Skënderaj.

Banka kishte 1,310 punonjës (2019: 1,311) në datën 30 Shtator 2020, nga të cilët 382 (2019: 358) i përkasin BKT Kosovës.

Pasqyrat financiare të konsoliduara përfshijnë BKT Shqipëri dhe BKT Kosova (referuar në vazhdim si “Banka” ose “BKT”).

### 3. Informacion mbi aktivitetet e bankës

Banka Kombëtare Tregtare Sh.a., në përputhje me licencën e lëshuar nga Banka e Shqipërisë si dhe me kriteret e përcaktuara në Ligjin Bankar, mund të ushtrojë aktivitetet e mëposhtëme financiare:

- (1) Të gjitha format e kredihënies, duke përfshirë edhe kredinë konsumatore dhe hipotekare;
- (2) Qiraja Financiare;
- (3) Të gjitha shërbimet e pagesave dhe të transferimit të parave;
- (4) Ofrimin e garancive dhe marrjen e angazhimeve;
- (5) Tregtimin për llogari të saj ose për llogari të klientëve, qoftë dhe në një këmbim valutë, në një treg të vetëorganizuar (OTC) ose ndryshe, si më poshtë:

- i. Instrumente të tregut të parasë (çeqe, dëftesa, çertifikata depozitash etj.);
  - ii. Këmbim valutë;
  - iii. Produkte derivative (instrumente derivative), duke përfshirë, midis të tjerave, kontrata të së ardhmes (futures) dhe kontrata me opsione (options);
  - iv. Instrumente të këmbimeve valutë dhe instrumente për vlerësimin e normës së interesit, duke përfshirë këtu produkte të tilla si marrëveshje *swap* dhe marrëveshje që përcaktojnë vlerën e interesit në të ardhmen (forward agreements);
  - v. Letra me vlerë të transferueshme;
  - vi. Instrumenta të tjerë të negociueshëm dhe aktive financiare, duke përfshirë veprimet me arin;
  - vii. Pjesëmarrjen në emetimin e të gjitha llojeve të letrave me vlerë, duke përfshirë nënshkrimin dhe vendosjen si agjent (si publik, ashtu edhe privat) dhe kryerjen e shërbimeve lidhur me këto emetime;
- (6)
  - (7) Ofrimin e shërbimit të klasave të sigurimit;
  - (8) Faktoring-un dhe financimin e transaksioneve tregtare;

(9) Ndërmjetësimin për transaksionet monetare të mëposhtme:

- i. Administrimin e aktiveve të tilla si administrimi i parave dhe i portofolit, administrimi i fondeve, marrja në kujdestari, shërbimet depozituese dhe të besimit;
- ii. Shërbimin për kompensimin dhe shlyerjen e pagesave të aktiveve financiare, duke përfshirë letrat me vlerë, produktet derivative dhe instrumente të tjera të negociueshme;
- iii. Sigurimin dhe transferimin e informacionit financiar si dhe përpunimin e të dhënave financiare e të programeve që kanë lidhje me të nga furnizuesit e shërbimeve të tjera financiare;

(10) Shërbimet këshilluese, ndërmjetësuese dhe shërbime të tjera ndihmëse për të gjitha veprimtaritë e listuara nga pika (1) deri në (9) këtu më sipër, duke përfshirë referencën e kredisë dhe të analizës, kërkimin dhe këshillimin në lidhje me investimet dhe portofolin si dhe këshillimin mbi blerjet e mbi strategjinë dhe ristrukturimin e shoqërive; kujdestar i letrave me vlerë të qeverisë.

(11) Emetimin dhe administrimin e instrumentave të pagesës (të tilla si kartat e kreditit dhe të debitit, çeqet e udhëtarit dhe çeqet bankare, kartat e pagesës dhe pagesat me celular) etj., përfshirë emetimin e parasë elektronike.

#### **4. Informacion mbi filialet e bankave dhe sipërmarrjet në të cilat bankat janë aksionere kryesore**

##### **Filialet**

Filialet janë njësi (degë) të kontrolluara nga Banka. Kontrolli ekziston kur Banka ka fuqi mbi një njësi ekonomike, është e ekspozuar, ose ka të drejta mbi përfitimet e ndryshueshme nga përfshirja e saj tek njësia, dhe ka aftësinë për të përdorur fuqinë e saj për të ndikuar në përfitimet e njësisë.

##### **Investime në filiale**

Investime në filiale në vlerën 3,994,360,380 Lek (2019: 2,825,015,292 Lek) përfaqëson kundravlerën e investimit në shumën prej 1,199,600 Euro në kapitalin aksionar të kompanisë Albania Leasing Sh.a me normë pjesëmarrje 29.99% dhe kundravlerën e investimit në shumën prej 31,000,000 Euro në kapitalin aksionar të BKT Kosova.

Kompania Albania Leasing është regjistruar ligjërisht në 2 gusht 2013. Në datën 21 prill 2014 kompania u licensua nga Banka e Shqipërisë e cila nisi aktivitetin e saj në qershor 2014.

BKT hapi degën e saj të parë jashtë territorit të Republikës së Shqipërisë më 3 shtator 2007. Zyra Administrative e kësaj dege u hap në Prishtinë, Kosovë. Banka Qendrore e Kosovës aprovoi më 30 prill 2018 transformimin në filial të Degës së Kosovës të Bankës Kombëtare Tregtare. Të gjitha të drejtat dhe detyrimet që rrjedhin nga Dega e BKT – së në Kosovë do të mbeten të drejta dhe detyrime të BKT Kosova Sh.A si një filial. Data e shkëputjes së BKT Kosovës është efektive nga data 1 janar 2019.

## Aneksi 2

**Tabela 2: Bilanci kontabël, pasqyra e të ardhurave dhe shpenzimeve dhe në veçanti tregues të rentabilitetit**

### AKTIVET

(000/ lekë)	30 Shtator 2020	31 Dhjetor 2019
<b>VEPRIMET ME THESARIN DHE TRANSAKSIONET NDËRBANKARE</b>	<b>138,768,732</b>	<b>172,940,316</b>
Arka dhe Banka Qendrore	43,325,958	41,498,244
Bono thesari dhe bono të tjera të pranueshme për refinancim me Bankën Qendrore	18,420,840	17,747,942
Llogari rrjedhëse në bankat, institucionet e kreditit dhe institucionet e tjera financiare	25,115,032	30,461,355
Depozita me bankat, institucionet e kreditit dhe institucione të tjera financiare	12,841,919	63,386,128
Hua për bankat, institucionet e kreditit dhe institucionet e tjera financiare	37,850,406	18,763,724
Llogari të tjera me bankat, institucionet e kreditit dhe institucionet e tjera financiare	1,214,577	1,082,924
<b>VEPRIMET ME KLIENTËT</b>	<b>129,251,402</b>	<b>128,166,867</b>
Hua standarde dhe paradhënie për klientët	111,998,656	115,019,270
Hua dhe paradhënie të papaguara në afat për klientët	6,998,739	2,237,520
Hua dhe paradhënie në ndjekje	7,403,309	8,116,333
Hua nënstandarde, neto	2,114,646	1,997,078
Fonde rezervë për mbulimin e humbjeve nga huatë nënstandarde	(547,340)	(515,565)
Hua të dyshimta, neto	402,114	381,997
Fonde rezervë për mbulimin e humbjeve nga huatë e dyshimta	(453,150)	(385,159)
Hua të humbura, neto	(2,803)	-
Fonde rezervë për mbulimin e humbjeve nga huatë e humbura	(3,761,812)	(3,728,807)
Qeveria Shqiptare dhe administrata publike	336,741	414,668
<b>VEPRIME ME LETRAT ME VLERË</b>	<b>205,206,163</b>	<b>149,506,678</b>
Letra me vlerë me të ardhura fikse	202,709,249	146,908,812
Letra me vlerë me të ardhura të ndryshueshme	2,496,914	2,597,866
<b>MJETE DHE DETYRIME TË TJERA</b>	<b>5,288,064</b>	<b>5,261,852</b>
<b>MJETET E QËNDRUESHME DHE BURIMET E PËRHERSHME</b>	<b>5,073,024</b>	<b>5,242,507</b>
<b>TOTALI</b>	<b>483,587,385</b>	<b>461,118,219</b>

## PASIVET

(000/ lekë)	30 Shtator 2020	31 Dhjetor 2019
<b>VEPRIMET E THESARIT DHE TRANSAKSIONET NDËRBANKARE</b>	<b>42,264,530</b>	<b>41,738,604</b>
Banka Qendrore	619,900	209,927
Bono thesari dhe bono të tjera të përshtatshme për refinancim me Bankën Qendrore	26,826,232	27,757,069
Llogari rrjedhëse me bankat, institucionet e kreditit dhe institucionet e tjera financiare	3,025,323	3,848,015
Depozita nga bankat, institucionet e kreditit dhe institucionet e tjera financiare	9,113,625	7,198,926
Hua marrë nga bankat, institucionet e kreditit dhe institucionet e tjera financiare	2,667,386	2,713,422
<b>VEPRIMET ME KLIENTËT</b>	<b>376,879,282</b>	<b>363,246,690</b>
QEVERIA SHQIPTARE DHE ADMINISTRATA PUBLIKE	1,687,527	1,442,917
Detyrime ndaj klientëve për llogaritë rrjedhëse dhe depozitat	367,296,912	355,510,770
Llogari të tjera të klientëve	7,894,843	6,293,003
<b>VEPRIME ME LETRAT ME VLERË</b>	<b>4,567,351</b>	<b>2,285,578</b>
Letra me vlerë të blera dhe të shitura sipas marrëveshjes së riblerjes	4,567,351	2,285,578
<b>MJETE DHE DETYRIME TË TJERA</b>	<b>6,595,127</b>	<b>2,299,052</b>
<b>MJETE TË QËNDRUESHME DHE BURIME TË PËRHERSHME</b>	<b>53,281,095</b>	<b>51,548,295</b>
<b>Fondet rezervë specifike</b>	<b>3,248,346</b>	<b>2,951,608</b>
<b>Borxhi i varur</b>	<b>3,149,164</b>	<b>3,051,218</b>
<b>Kapitali i aksionerëve</b>	<b>46,883,585</b>	<b>45,545,469</b>
Kapitali i paguar	33,727,923	33,727,923
Rezerva	3,515,326	1,856,795
Diferenca e rivlerësimit	(1,930,923)	(1,135,923)
Fitimi (humbja) i pashpërndarë	4,809,522	3,282,080
Fitimi (humbja) i vitit ushtrimor	6,761,737	7,814,594
<b>TOTALI</b>	<b>483,587,385</b>	<b>461,118,219</b>

## ZËRAT JASHTË BILANCIT

(000/ lekë)	30 Shtator 2020	31 Dhjetor 2019
<b>ANGAZHIME FINANCIMI</b>	<b>16,510,384</b>	<b>15,583,377</b>
Angazhime të dhëna	16,510,384	15,583,377
<b>GARANCITË</b>	<b>362,989,184</b>	<b>352,656,560</b>
Garanci të dhëna	6,924,208	5,377,035
Garanci të marra	356,064,976	347,279,525
<b>ANGAZHIME PËR LETRAT ME VLERË</b>	<b>39,449,038</b>	<b>34,309,543</b>
<b>TRANSAKSIONE NË VALUTË</b>	<b>23,723,554</b>	<b>25,427,346</b>
<b>ANGAZHIME PËR INSTRUMENTET FINANCIARE</b>	<b>82,199</b>	<b>81,931</b>
<b>TOTALI</b>	<b>442,754,359</b>	<b>428,058,756</b>



### LLOGARIA FITIM E HUMBJE

(000/lekë-kumulativ)	30 Shator 2020	30 Qershor 2020	31 Mars 2020	31 Dhjetor 2019	30 Shtator 2019
<b>Të ardhura nga interesat</b>	<b>13,647,063</b>	<b>8,848,064</b>	<b>4,191,943</b>	<b>16,473,998</b>	<b>12,341,425</b>
Për veprimet e thesarit dhe ndërbankare	887,216	609,058	306,927	1,360,443	1,052,591
Nga veprimet me klientët	5,622,729	3,714,371	1,923,311	7,837,763	5,854,510
Nga veprimet me letrat me vlerë	7,137,074	4,524,634	1,961,705	7,275,792	5,434,323
Të tjera	44	2	-	-	-
<b>Shpenzime për interesa</b>	<b>(1,923,626)</b>	<b>(1,355,573)</b>	<b>(717,348)</b>	<b>(2,997,899)</b>	<b>(2,269,871)</b>
Për veprimet e thesarit dhe ndërbankare	(369,769)	(297,288)	(161,103)	(509,003)	(364,261)
Për veprimet me klientët	(1,280,261)	(865,367)	(447,033)	(1,961,653)	(1,497,876)
Për borxhet e varura	(121,602)	(80,836)	(40,482)	(160,661)	(120,312)
Për letrat me vlerë të shitura sipas marrëveshjeve të riblerjes	(151,994)	(112,081)	(68,730)	(366,582)	(287,422)
Të tjera	-	-	-	-	-
<b>Të ardhurat nga interesat, neto</b>	<b>11,723,437</b>	<b>7,492,491</b>	<b>3,474,595</b>	<b>13,476,099</b>	<b>10,071,554</b>
<b>Të ardhura nga komisione për shërbime bankare</b>	<b>1,849,893</b>	<b>1,223,703</b>	<b>673,672</b>	<b>2,296,055</b>	<b>1,711,965</b>
Nga veprimet e thesarit dhe ndërbankare	227,904	204,611	114,764	93,515	67,548
Nga transaksionet me klientët	764,349	480,476	282,293	1,081,271	813,706
Komisione për shërbimet bankare	849,732	533,441	273,204	1,104,812	817,803
Komisione të tjera	7,907	5,174	3,411	16,457	12,908
<b>Shpenzime për komisione</b>	<b>(46,023)</b>	<b>(37,557)</b>	<b>(23,860)</b>	<b>(73,626)</b>	<b>(58,096)</b>
Për veprimet e thesarit dhe ndërbankare	(28,670)	(26,241)	(18,449)	(47,845)	(40,361)
Për transaksionet me klientët	(43)	(27)	(21)	(86)	(64)
Komisione për shërbime bankare	(17,229)	(11,207)	(5,370)	(25,073)	(17,049)
Komisione të tjera	(81)	(81)	(20)	(622)	(622)
<b>Fitim/Humbje nga komisionet, neto</b>	<b>1,803,870</b>	<b>1,186,146</b>	<b>649,812</b>	<b>2,222,429</b>	<b>1,653,868</b>
Të ardhura të tjera të veprimtarisë bankare	664,080	433,981	209,534	2,952,083	2,265,479
Shpenzime të tjera të veprimtarisë bankare	(1,665,935)	(1,567,553)	(2,905,020)	(3,493,814)	(1,673,284)
<b>Fitim/Humbje nga veprimtaritë e tjera bankare, neto</b>	<b>(1,001,855)</b>	<b>(1,133,572)</b>	<b>(2,695,486)</b>	<b>(541,731)</b>	<b>592,195</b>
<b>Fitim/Humbje nga veprimet me valutat, neto</b>	<b>110,341</b>	<b>436,842</b>	<b>988,082</b>	<b>(190,143)</b>	<b>36,613</b>
<b>Totali i të ardhurave operative</b>	<b>12,635,794</b>	<b>7,981,907</b>	<b>2,417,003</b>	<b>14,966,654</b>	<b>12,354,230</b>
Shpenzimet operative					
Shpenzime për personelin	(1,758,807)	(1,146,629)	(616,101)	(2,285,862)	(1,674,512)
Taksa të tjera përveç taksave mbi të ardhurat	(14,149)	(6,258)	(1,272)	(24,890)	(18,080)
Shpenzime të përgjithshme të veprimtarisë	(2,748,311)	(1,796,271)	(883,910)	(3,708,924)	(2,593,592)
Amortizimi dhe fondet rezervë për zhvlerësimin e mjeteve të qëndrueshme	(508,991)	(335,629)	(168,989)	(626,105)	(461,450)
<b>Totali i shpenzimeve operative</b>	<b>(5,030,257)</b>	<b>(3,284,787)</b>	<b>(1,670,273)</b>	<b>(6,645,780)</b>	<b>(4,747,634)</b>
Të ardhura të jashtëzakonshme	79,309	35,734	18,766	77,935	52,101
Shpenzime të jashtëzakonshme	-	-	-	-	-
<b>Fitim/Humbja nga veprimtaritë e jashtëzakonshme</b>	<b>79,309</b>	<b>35,734</b>	<b>18,766</b>	<b>77,935</b>	<b>52,101</b>
<b>Shpenzime për fonde rezervë për huatë</b>	<b>179,615</b>	<b>482,209</b>	<b>366,492</b>	<b>735,857</b>	<b>(1,012,650)</b>
<b>Fitim/Humbja para tatimit</b>	<b>7,864,461</b>	<b>5,215,062</b>	<b>1,131,988</b>	<b>9,134,666</b>	<b>6,646,047</b>
Tatimi mbi fitimin	(1,102,724)	(735,841)	(161,742)	(1,320,072)	(955,665)
<b>Fitim/Humbja e vitit</b>	<b>6,761,737</b>	<b>4,479,221</b>	<b>970,246</b>	<b>7,814,594</b>	<b>5,690,382</b>

### TREGUESIT E RENTABILITETIT

	30 Shtator 2020	30 Qershor 2020	31 Mars 2020	31 Dhjetor 2019	30 Shtator 2019
1. Kthyeshmeria nga aktivet mesatare (ROAA) [te ardhurat neto / aktivet mesatare *100] (*)	1.9%	1.9%	0.9%	1.8%	1.7%
2. Rezultati neto i jashtezakonshem / aktivet mesatare	0.0%	0.0%	0.0%	0.0%	0.0%
3. Shpenzimet e pergjithshme te veprimtarise / te ardhurat bruto te veprimtarise	39.1%	38.7%	60.0%	42.2%	41.7%
4. Te ardhurat neto nga interesi / shpenzimet e pergjithshme te veprimtarise	233.7%	228.5%	208.2%	203.5%	212.9%
5. Kthyeshmeria nga kapitali aksionar mesatar (ROAE) [te ardhurat neto/kapitali aksioner mesatar *100] (*)	19.6%	19.4%	8.3%	18.2%	17.9%
6. Aktive per punojes [totali I aktiveve/ numri i rregjistruar i punojesve] ne Lek'000	369,151	370,174	360,527	331,261	332,275
7. Te ardhurat neto nga interesat / aktivet mesatare	2.5%	1.6%	0.8%	3.1%	2.3%
8. Te ardhurat nga interesat / aktivet mesatare	2.9%	1.9%	0.9%	3.8%	2.8%
9. Shpenzime per interesa / aktive mesatare	0.4%	0.3%	0.2%	0.7%	0.5%
10. Te ardhurat neto nga interesat / te ardhurat bruto te veprimtarise	91.5%	88.5%	124.8%	85.8%	88.8%
11. Te ardhurat neto nga veprimtarite e tjera / aktivet mesatare	1.7%	1.1%	0.2%	2.1%	1.5%
12. Shpenzimet jo per interesa / te ardhurat bruto te veprimtarise	44.5%	44.2%	68.2%	53.2%	54.4%
13. Shpenzime personeli / te ardhurat bruto te veprimtarise	13.7%	13.5%	22.1%	14.6%	14.8%
14. Shpenzime per provigjone / aktivet mesatare	0.2%	0.2%	0.5%	0.0%	0.1%

(\*) Normat e mësipërme ROAA dhe ROAE janë norma vjetore.

**Tabela 3: Struktura e kapitalit rregullator**

**KAPITALI RREGULLATOR PËR MBULIMIN E RREZIQEVE TË KREDISË**

(000/ lekë)	30 Shtator 2020	31 Dhjetor 2019
<b>KAPITALI BAZË</b>		
I. Elementet përbërëse që shtohen (A):	44,601,069	42,178,032
II. Elementet përbërëse që zbriten (B):	-	-
<b>Totali Kapitalit Bazë C=(A-B)</b>	<b>44,601,069</b>	<b>42,178,032</b>
<b>KAPITALI SHITESË</b>		
III. Elementet përbërëse (J):	3,149,164	3,051,218
IV. Elementet përbërëse që zbriten (P+Q+V):		
<b>Totali i kapitalit shtesë</b>	<b>3,149,164</b>	<b>3,051,218</b>
<b>Totali i kapitalit bazë dhe kapitalit shtesë: E=(JA+CA)</b>	<b>47,750,234</b>	<b>45,229,250</b>

**Tabela 4: Mjaftueshmëria e Kapitalit**

**RAPORTI I MJAFTUSHMËRISË SË KAPITALIT**

(000/ lekë)	30 Shtator 2020	31 Dhjetor 2019
1. Totali i aktiveve dhe zërave jashtë bilancit të ponderuara me rrezikun	276,497,056	242,862,591
2. Kapitali rregullator	47,750,234	45,229,250
3. Kapitali bazë i llogaritur	44,601,069	42,178,032
4. Raporti i mjaftueshmërisë së kapitalit (2/1) *100	17.27%	18.62%
5. Raporti i modifikuar i mjaftueshmërisë së kapitalit (3/1) *100	16.13%	17.37%
6. Raporti minimal i modifikuar	6.00%	6.00%
7. Raporti minimal i mjaftueshmërisë së kapitalit	12.00%	12.00%

## **Informacioni cilësor (a)**

Mjaftueshmëria e Kapitalit është një faktor kyç në vendosjen e objektivave të investimeve në të ardhmen nga Banka. Një pjesë e rëndësishme në llogaritjen e saj është dhe llogaritja e ekspozimeve të ponderuara me rrezik. Bazuar në diversitetin e aktivitetit të BKT-së, procesi i menaxhimit të rreziqeve kalon në disa hapa: identifikimi, vlerësimi, matja, agregimi dhe menaxhimi, si dhe alokimi i kapitalit të bankës nëpër linjat e biznesit.

Llogaritja e mjaftueshmërisë së kapitalit në BKT kryhet bazuar në rregulloren Nr. 48 “Për Raportin e Mjaftueshmërisë së Kapitalit” dhe rregulloren Nr. 69 “Për Kapitalin Rregullator”.

### *Rreziku i Kredisë*

Rreziku i kredisë është rreziku që vjen nga mosgatishmëria apo paaftësia e debitorit për të përmbushur kontratat e kredisë, duke çuar në humbje ekonomike për bankën, duke qenë se ajo mund të humbasë si principalin ashtu edhe kolateralin. Ekspozimet të cilat mbartin një rrezik kredie trajtohen bazuar në Metodën Standarte. Metoda Standarte mat rrezikun e kredisë përmes peshave fikse të rrezikut, të cilat janë të paracaktuara nga rregullatori.

### *Rreziku i Tregut*

Rreziku i tregut është rreziku i humbjes në pozicionin në bilanc dhe jashtë-bilancit si rezultat i ndryshimeve të çmimeve në tregun financiar, duke përfshirë normat e këmbimit valutor, Swap-et dhe të gjitha llojet e transaksioneve të bëra në tregjet financiare ndërkombëtare. Bazuar në rregulloren e Bankës së Shqipërisë, llogaritet kërkesa për kapital për të mbuluar rreziqet e tregut, rrezikun e pozicionit dhe rrezikun e përqëndrimit si dhe kërkesa për kapital për të mbuluar rrezikun e kursit të këmbimit dhe rrezikun e shlyerjes.

### *Rreziku Operacional*

Rreziku operacional është rreziku i humbjeve që rezultojnë nga procese të brendshme të papërshtatshme ose të dështuara, njerëzit dhe sistemet ose nga ngjarje të jashtme. Ai përfshin rrezikun ligjor, por përjashton rrezikun strategjik dhe atë reputacional. Kërkesa për kapital për rrezikun operacional llogaritet sipas Metodës së Indikatorit Bazë (*Basic Indicator Approach*). Kërkesa për kapital llogaritet bazuar në mesataren e tre viteve të fundit të të ardhurave neto të aktivitetit të bankës, të cilat ponderohen me një koeficient  $\alpha$  15%.

### *Rreziku i Kredisë së Kundërpartisë*

Rreziku i kredisë së kundërpartisë rrjedh nga aktiviteti direkt i bankës i tregtimit të derivativëve dhe letrave me vlerë në bursa të ndryshme. Llogaritja e kërkesës për kapital për këtë rrezik, kryhet duke marrë në konsideratë të gjitha ekspozimet në librin e bankës dhe në librin e tregtueshëm. Kërkesa për kapital bazohet në rregulloren e Bankës së Shqipërisë, ku në varësi të llojit të ekspozimit, perdoret një nga dy metodat: metoda e ekspozimit origjinal ose metoda e vlerësimit mark-to-market, kryesisht për kontratat e së ardhmes së indekseve ose të kontratave të differences (CFD).

### Kapitali Rregullator

Kapitali Rregullator, bazuar në kërkesat e Bankës së Shqipërisë përbehet nga: kapitali i nivelit të parë (Tier 1) dhe kapitali i nivelit të dytë (Tier 2). Kapitali i nivelit të parë është i ndarë në: kapitalin bazë të nivelit të parë dhe kapitalin shtesë të nivelit të parë. Kapitali i nivelit të dytë përfshin instrumenta kapitali, aksionet preferenciale, borxhin e varur si dhe primet e emëtimit të lidhura me instrumentet e sipërpërmendura.

Minimumi i kërkuar për normën e kapitalit bazë të nivelit të parë është 4.5% ndaj ekspozimeve të ponderuara me rrezik, për normën e kapitalit të nivelit të parë është 6% e ekspozimeve të ponderuara me rrezik dhe për normën e kapitalin rregullator është 12% e ekspozimeve të ponderuara me rrezik.

Në tabelën e mëposhtme, janë paraqitur vlerat e kërkesës për kapital për secilën prej klasave të aktiveve, të klasifikuara sipas peshës së rrezikut që ato kanë:

#### NORMA E MJAFTUESHMËRISË SË KAPITALIT 30 SHTATOR 2020

Klasat e Ekspozimeve (000/ lekë)	Totali i Aktiveve me rrezik (perpara ponderimeve)	Ekspozimet e Ponderuara me Rrezik
<b>I. Rreziku i Kredisë - Asetet e Ponderuara me Rrezik</b>	<b>488,575,005</b>	<b>237,544,718</b>
Asetet pa risk me peshë rreziku 0%	149,413,858	-
Asetet me rrezik të ulët me peshë rreziku 20%	42,967,481	8,421,852
Asetet me peshë rreziku 35%	15,420,792	5,397,277
Asetet me peshë rreziku 50%	75,868,290	37,875,415
Asetet me peshë rreziku 75%	41,640,694	25,632,904
Asetet me peshë rreziku 85%	671,310	570,614
Asetet me peshë rreziku 100%	136,638,867	123,091,148
Asetet me peshë rreziku 125%	1,422,473	818,799
Asetet me peshë rreziku 150%	23,091,367	34,262,754
Asetet me peshë rreziku 250%	148,810	372,026
Ekspozime Titullzimi	756,531	567,398
Rreziku i Kunderpartisë	534,531	534,531
<b>II. Kërkesa për Kapital për Rrezikun e Tregut</b>	<b>24,799,858</b>	<b>24,799,858</b>
Kërkesa për Kapital për Rrezikun e Kursit të Këmbimit	10,333,042	10,333,042
Kërkesa për Kapital për Rrezikun e Pozicionit	14,466,816	14,466,816
Kërkesa për Kapital për Rrezikun e Përqendrimit	-	-
<b>III. Rreziku Operacional</b>	<b>14,152,480</b>	<b>14,152,480</b>
Metoda e Treguesit të Thjeshtë	14,152,480	14,152,480
<b>IV. Rregullime të kërkuara nga Rregullatori</b>	<b>-</b>	<b>-</b>
<b>Totali i Klasave të Ekspozimeve (Rreziku i Kredisë, i Tregut, Operacional dhe Rregullimet)</b>	<b>-</b>	<b>276,497,056</b>
<b>Kapitali Rregullator</b>	<b>-</b>	<b>47,750,234</b>
<b>Ratio e Mjaftueshmërisë së Kapitalit</b>		<b>17.27%</b>

## **Tabela 5: Informacion i përgjithshëm mbi ekspozimin ndaj rreziqeve**

Grupi i Menaxhimit të Riskut është përgjegjës për të identifikuar, matur, monitoruar, parandaluar dhe raportuar aktivitetin e lidhur me menaxhimin e rrezikut të kredisë, rrezikut të tregut, rrezikut të likuiditetit, rrezikut operacional, rrezikut ligjor, përputhshmërisë dhe aktivitetet kundër pastrimit të parave.

Grupi i Menaxhimit të Riskut është një funksion që kryen në mënyrë të pavarur aktivitetin e tij nga funksionet e tjera të cilat kryejnë biznes dhe marrin përsipër rrezik.

Bazuar në aktivitetin e Grupit të Menaxhimit të Riskut, është hartuar Politika e Menaxhimit të Risqeve, e cila përcakton qartë modelin e mbrojtjes së bankës, nivelin e pranuar të rrezikut si dhe parimet e manaxhimit të rrezikut në BKT.

Banka operon bazuar në modelin e tri linjave të mbrojtjes të manaxhimit të rreziqeve. Në Linjën e parë të mbrojtjes janë përfshirë të gjitha njësitë e linjave të biznesit të cilat janë dhe burimi i rreziqeve. Linja e dytë e mbrojtjes është një funksion i pavarur i manaxhimit dhe kontrollit të rreziqeve. Linja e tretë e mbrojtjes është Grupi i Auditit të Brendshëm, i cili mundëson efektivitetin dhe eficiencën e kontrollit të bankës. Të trija linjat e mbrojtjes janë të pavarura nga njëra tjetra dhe arrijnë të mundësojnë që të respektohen principet e Bankës në të gjitha nivelet e saj.

Grupi është i përbërë nga 7 departamente, të cilat janë përgjegjëse për të ndërmarrë veprimet dhe për të kryer detyrat e duhura dhe përmbushjen e qëllimeve të Grupit. Në mënyrë specifike, departamentet janë: Departamenti i Rrezikut të Kredisë, Departamenti i Rreziqe të Tregut, Departamenti i Rreziqeve Operacional dhe të Mashtrimit, Departamenti i Çështjeve Ligjore, Departamenti i Parandalimit të Pastrimit të Parave dhe Përputhshmërisë, Departamenti i Sigurisë së Informacionit dhe Departamenti i Sigurisë Fizike.

Politikat dhe procedurat e manaxhimit të rrezikut janë hartuar me qëllim që të përcaktojnë mënyrën e identifikimit dhe analizimit të rreziqeve me të cilat përballet Banka, të vendosin mjete kontrolli të përshtatshme për rreziqet, si dhe të përcaktojnë mënyrën e kontrollit, monitorimit dhe përmbajtjes me limitet e përcaktuara. Politikat dhe sistemet e manaxhimit të rrezikut rishikohen në mënyrë periodike me qëllim përditësimin e tyre me teknikat më të fundit identifikuese dhe analizuese dhe zhvillimin e aktivitetit të bankës dhe përfshirjen e burimeve të reja të rrezikut.

Grupi raporton në mënyrë periodike tek Drejtori Ekzekutiv i Bankës, strukturat monitoruese dhe Këshilli Drejtues.

## **Tabela 6: Rreziku i kredisë: Informacion i përgjithshëm**

### **Ekspozimet ndaj Rreziqeve dhe Vlerësimi i Tyre**

#### ***Rreziku i kredisë***

##### **Administrimi i rrezikut financiar**

Instrument financiar është çdo kontratë që të jep të drejtën të marrësh para ose një aktiv tjetër financiar nga një palë tjetër (aktiv financiar) ose të detyron të transferosh para ose një aktiv tjetër financiar tek një palë tjetër (detyrim financiar).

Instrumentat financiare e ekspozojnë Bankën ndaj një sërë risqesh. Risqet më të rëndësishme me të cilat përballet Banka janë rreziku i kredisë, rreziku i likuiditetit dhe rreziku i tregut. Rreziku i tregut përfshin rrezikun e monedhës të huaj, rrezikun e normës së interesit dhe rrezikun e çmimeve të tjera.

##### **Rreziku i kredisë**

Rreziku i kredisë është rreziku i humbjes financiare të Bankës nëse një klient ose kundërpartia e një instrumenti financiar dështon të shlyejë detyrimet e tij kontraktuale, dhe vjen kryesisht nga huatë dhe paradhëniet e Bankës ndaj klientëve dhe bankave të tjera dhe investimeve në letra me vlerë. Për qëllime të raportimit në manaxhimin e rrezikut, Banka i merr në konsideratë të gjithë elementët e ekspozimit të rrezikut të kredisë (si rreziku i dështimit individual, i vendit dhe sektorit). Banka ka krijuar një Komitet Kreditsi për mbikëqyrjen e miratimit të kërkesave për kredi. Kërkesat për kredi për shuma mbi 1,000,000 Euro aprovohen me vendim të Këshillit Drejtues të Bankës. Ka fokusim të vazhdueshëm mbi cilësinë e huave, si në kohën e aprovimit, ashtu edhe gjatë gjithë jetëgjatësisë së tyre.

(b) Shpërndarja e kredisë sipas qëllimit të përdorimit të kredisë (000/lekë)	Teprica mesatare bruto e kredisë gjatë periudhës tremujore	Interesi i përlogaritur
<b>Korporata jofinanciare publike</b>	<b>5,066,877</b>	<b>3,857</b>
<b>ALL</b>	<b>5,066,877</b>	<b>3,857</b>
Overdraft	3,829,205	1,469
Kapital qarkullues	-	-
Blerje pajisjesh	338,236	717
Pasuri të paluajtshme	899,437	1,670
Hua të tjera	-	-
<b>USD</b>	<b>-</b>	<b>-</b>
Overdraft	-	-
Kapital qarkullues	-	-
Blerje pajisjesh	-	-
Pasuri të paluajtshme	-	-
Hua të tjera	-	-
<b>EUR</b>	<b>-</b>	<b>-</b>
Overdraft	-	-
Kapital qarkullues	-	-
Blerje pajisjesh	-	-
Pasuri të paluajtshme	-	-
Hua të tjera	-	-
<b>Të tjera monedha</b>	<b>-</b>	<b>-</b>
Overdraft	-	-
Kapital qarkullues	-	-
Blerje pajisjesh	-	-
Pasuri të paluajtshme	-	-
Hua të tjera	-	-
<b>Korporata jofinanciare private</b>	<b>40,141</b>	<b>307</b>
<b>ALL</b>	<b>21,697,270</b>	<b>117,360</b>
Overdraft	2,765,042	1,266
Kapital qarkullues	3,721,460	13,552
Hua për çelje biznesi	7,263,738	42,978
Blerje pajisjesh	296,305	2,531
Pasuri të paluajtshme	7,650,725	57,033
Hua për investime në instrumenta financiare	-	-
<b>USD</b>	<b>2,082,975</b>	<b>20,361</b>
Overdraft	-	-
Kapital qarkullues	99,124	1,285
Hua për çelje biznesi	-	-
Blerje pajisjesh	-	-
Pasuri të paluajtshme	1,983,851	19,076
Hua për investime në instrumenta financiare	-	-



<b>EUR</b>	<b>16,360,372</b>	<b>168,884</b>
Overdraft	1,963,447	296
Kapital qarkullues	2,994,393	23,167
Hua për çelje biznesi	2,023,642	14,477
Blerje pajisjesh	278,179	1,546
Pasuri të paluajtshme	9,100,712	129,398
Hua për investime në instrumenta financiare	-	-
<b>Të tjera monedha</b>	<b>-</b>	<b>-</b>
Overdraft	-	-
Kapital qarkullues	-	-
Hua për çelje biznesi	-	-
Blerje pajisjesh	-	-
Pasuri të paluajtshme	-	-
Hua për investime në instrumenta financiare	-	-
<b>Individë + Institucionet jo me qëllim fitimi që u shërbejnë individëve</b>	<b>36,303</b>	<b>157</b>
<b>ALL</b>	<b>33,634,031</b>	<b>143,921</b>
Overdraft	1,643,105	6,262
Mallra jo të qëndrueshëm	3,151,464	21,777
Mallra të qëndrueshëm	1,183,110	4,587
Hua për blerje banesash	24,313,161	87,660
Hua për qëllime të tjera	3,343,190	23,635
<i>nga të cilat: për të vetëpunësuarit</i>	<i>1,422,887</i>	<i>14,770</i>
<b>USD</b>	<b>8,706</b>	<b>29</b>
Overdraft	131	-
Mallra jo të qëndrueshëm	-	-
Mallra të qëndrueshëm	1,861	4
Hua për blerje banesash	93	3
Hua për qëllime të tjera	6,621	23
<i>nga të cilat: për të vetëpunësuarit</i>	<i>-</i>	<i>-</i>
<b>EUR</b>	<b>2,660,731</b>	<b>12,765</b>
Overdraft	9,753	-
Mallra jo të qëndrueshëm	30,076	282
Mallra të qëndrueshëm	450,489	1,146
Hua për blerje banesash	1,309,207	5,103
Hua për qëllime të tjera	861,205	6,234
<i>nga të cilat: për të vetëpunësuarit</i>	<i>275,262</i>	<i>2,369</i>
<b>Të tjera monedha</b>	<b>0</b>	<b>-</b>
Overdraft	0	-
Mallra jo të qëndrueshëm	-	-
Mallra të qëndrueshëm	-	-
Hua për blerje banesash	-	-
Hua për qëllime të tjera	-	-
<i>nga të cilat: për të vetëpunësuarit</i>	<i>-</i>	<i>-</i>
<b>Totali</b>	<b>81,852,835</b>	<b>54,883,308</b>

\* Të dhënat paraqesin totalin e huave të BKT Shqipëri pa përfshirë huatë ndërkombëtare.

**(c) KLASIFIKIMI I PORTOFOLIT TË KREDIVE SIPAS SHPËRNDARJES GJEOGRAFIKE (1)**

<b>(000/ lekë)</b>	<b>Rrethi Tiranë</b>	<b>Rrethi Durrës</b>	<b>Rrethi Elbasan</b>	<b>Rrethi Shkodër</b>	<b>Rrethi Korcë</b>	<b>Rrethi Vlorë</b>	<b>Rrethi Lushnjë</b>	<b>Rrethi Gjirokastrë</b>	<b>Rrethi Fier</b>
<b>HUA_AFATSHKURTER</b>	<b>9,275,127</b>	<b>862,863</b>	<b>257,717</b>	<b>81,484</b>	<b>100,609</b>	<b>595,578</b>	<b>282,495</b>	<b>32,639</b>	<b>143,210</b>
<b>ALL</b>	<b>7,727,913</b>	<b>215,849</b>	<b>238,927</b>	<b>73,007</b>	<b>100,609</b>	<b>142,422</b>	<b>274,434</b>	<b>27,050</b>	<b>139,782</b>
Qeveria qendrore	-	-	-	-	-	-	-	-	-
Qeveria lokale	-	-	-	-	-	-	-	-	-
Banka qendrore	-	-	-	-	-	-	-	-	-
Bankat	-	-	-	-	-	-	-	-	-
Shoqëritë e Kursim Kreditit	0	-	-	-	-	-	-	-	-
Korporata të tjera financiare (përveç shoqërive të sigurimit dhe fondeve të pensionit)	643,225	-	-	-	-	-	-	-	-
Shoqëritë e sigurimit dhe fondet e pensionit	-	-	-	-	-	-	-	-	-
Korporata jofinanciare publike	3,846,900	-	-	-	-	-	-	-	-
Korporata jofinanciare private	2,196,047	97,461	104,027	7,443	67,178	66,772	248,531	2,121	94,162
Individët +institucionet jo me qëllim fitimi që u shërbejnë individëve	1,041,740	118,388	134,900	65,564	33,431	75,649	25,903	24,929	45,619
<b>VALUTE</b>	<b>1,547,215</b>	<b>647,014</b>	<b>18,790</b>	<b>8,477</b>	<b>-</b>	<b>453,157</b>	<b>8,060</b>	<b>5,589</b>	<b>3,429</b>
Qeveria qendrore	-	-	-	-	-	-	-	-	-
Qeveria lokale	-	-	-	-	-	-	-	-	-
Banka qendrore	-	-	-	-	-	-	-	-	-
Bankat	-	-	-	-	-	-	-	-	-
Shoqëritë e Kursim Kreditit	-	-	-	-	-	-	-	-	-
Korporata të tjera financiare (përveç shoqërive të sigurimit dhe fondeve të pensionit)	2,614	-	-	-	-	-	-	-	-
Shoqëritë e sigurimit dhe fondet e pensionit	-	-	-	-	-	-	-	-	-
Korporata jofinanciare publike	-	-	-	-	-	-	-	-	-
Korporata jofinanciare private	1,520,418	643,563	18,286	8,122	-	447,672	8,060	-	3,429
Individët dhe institucionet jo me qëllim fitimi që u shërbejnë individëve	24,183	3,450	504	355	-	5,484	-	5,589	-

### KLASIFIKIMI I PORTOFOLIT TË KREDIVE SIPAS SHPËRNDARJES GJEOGRAFIKE (2)

(000/ lekë)	Rrethi Tiranë	Rrethi Durrës	Rrethi Elbasan	Rrethi Shkodër	Rrethi Korcë	Rrethi Vlorë	Rrethi Lushnjë	Rrethi Gjirokastrë	Rrethi Fier
<b>HUA_AFATMESME</b>	<b>8,658,616</b>	<b>1,083,614</b>	<b>699,448</b>	<b>323,283</b>	<b>291,695</b>	<b>789,214</b>	<b>261,692</b>	<b>76,665</b>	<b>272,320</b>
<i>ALL</i>	6,692,566	718,607	688,711	311,390	289,866	319,485	261,692	76,013	256,454
Qeveria qendrore	-	-	-	-	-	-	-	-	-
Qeveria lokale	-	-	299,647	-	-	24,193	-	-	-
Banka qendrore	-	-	-	-	-	-	-	-	-
Bankat	-	-	-	-	-	-	-	-	-
Shoqëritë e Kursim Kreditit	-	-	-	-	-	-	-	-	-
Korporata të tjera financiare (përveç shoqërive të sigurimit dhe fondeve të pensionit)	2,121,512	-	-	-	-	-	-	-	-
Shoqëritë e sigurimit dhe fondet e pensionit	-	-	-	-	-	-	-	-	-
Korporata jofinanciare publike	322,750	-	-	-	-	-	-	-	-
Korporata jofinanciare private	2,155,930	422,798	138,671	62,651	107,428	139,208	152,413	6,297	68,764
Individët +institucionet jo me qëllim fitimi që u shërbejnë individëve	2,092,373	295,809	250,393	248,740	182,438	156,084	109,280	69,716	187,690
<b>VALUTE</b>	<b>1,966,050</b>	<b>365,007</b>	<b>10,737</b>	<b>11,893</b>	<b>1,829</b>	<b>469,730</b>	-	<b>652</b>	<b>15,866</b>
Qeveria qendrore	-	-	-	-	-	-	-	-	-
Qeveria lokale	-	-	-	-	-	-	-	-	-
Banka qendrore	-	-	-	-	-	-	-	-	-
Bankat	-	-	-	-	-	-	-	-	-
Shoqëritë e Kursim Kreditit	-	-	-	-	-	-	-	-	-
Korporata të tjera financiare (përveç shoqërive të sigurimit dhe fondeve të pensionit)	4,298	-	-	-	-	-	-	-	-
Shoqëritë e sigurimit dhe fondet e pensionit	-	-	-	-	-	-	-	-	-
Korporata jofinanciare publike	-	-	-	-	-	-	-	-	-
Korporata jofinanciare private	1,685,933	315,165	(0)	3,862	-	453,339	-	-	4,987
Individë dhe institucionet jo me qëllim fitimi që u shërbejnë individëve	275,819	49,841	10,737	8,031	1,829	16,390	-	652	10,879

**KLASIFIKIMI I PORTOFOLIT TË KREDIVE SIPAS SHPËRNDARJES GJEOGRAFIKE (3)**

(000/ lekë)	Rrethi Tiranë	Rrethi Durrës	Rrethi Elbasan	Rrethi Shkodër	Rrethi Korcë	Rrethi Vlorë	Rrethi Lushnjë	Rrethi Gjrokastrë	Rrethi Fier
<b>HUA_AFATGJATE</b>	<b>43,410,321</b>	<b>2,698,396</b>	<b>2,268,146</b>	<b>1,691,824</b>	<b>821,646</b>	<b>1,939,518</b>	<b>403,650</b>	<b>480,961</b>	<b>1,086,675</b>
<i>ALL</i>	30,729,723	2,024,700	1,358,653	1,429,896	817,145	1,662,525	354,376	475,916	1,036,091
Qeveria qendrore	12,902	-	-	-	-	-	-	-	-
Qeveria lokale	-	-	-	-	-	-	-	-	-
Banka qendrore	-	-	-	-	-	-	-	-	-
Bankat	-	-	-	-	-	-	-	-	-
Shoqëritë e Kursim Kreditit	-	-	-	-	-	-	-	-	-
Korporata të tjera financiare (përveç shoqërive të sigurimit dhe fondeve të pensionit)	431,888	-	-	-	-	-	-	-	-
Shoqëritë e sigurimit dhe fondet e pensionit	-	-	-	-	-	-	-	-	-
Korporata jofinanciare publike	888,992	-	-	-	-	-	-	-	-
Korporata jofinanciare private	14,326,992	81,034	346,374	99,539	122,478	253,908	45,722	5,291	65,088
Individët +institucionet jo me qëllim fitimi që u shërbejnë individëve	15,068,950	1,943,666	1,012,279	1,330,357	694,667	1,408,617	308,654	470,625	971,003
<b>VALUTE</b>	<b>12,680,598</b>	<b>673,696</b>	<b>909,493</b>	<b>261,928</b>	<b>4,501</b>	<b>276,993</b>	<b>49,274</b>	<b>5,045</b>	<b>50,584</b>
Qeveria qendrore	-	-	-	-	-	-	-	-	-
Qeveria lokale	-	-	-	-	-	-	-	-	-
Banka qendrore	-	-	-	-	-	-	-	-	-
Bankat	-	-	-	-	-	-	-	-	-
Shoqëritë e Kursim Kreditit	-	-	-	-	-	-	-	-	-
Korporata të tjera financiare (përveç shoqërive të sigurimit dhe fondeve të pensionit)	-	-	-	-	-	-	-	-	-
Shoqëritë e sigurimit dhe fondet e pensionit	-	-	-	-	-	-	-	-	-
Korporata jofinanciare publike	-	-	-	-	-	-	-	-	-
Korporata jofinanciare private	11,180,208	400,665	888,653	220,534	0	119,116	32,059	-	-
Individët dhe institucionet jo me qëllim fitimi që u shërbejnë individëve	1,500,390	273,031	20,840	41,394	4,501	157,878	17,215	5,045	50,584
<b>Totali</b>	<b>61,344,065</b>	<b>4,644,873</b>	<b>3,225,311</b>	<b>2,096,591</b>	<b>1,213,950</b>	<b>3,324,311</b>	<b>947,837</b>	<b>590,265</b>	<b>1,502,205</b>

### KLASIFIKIMI I PORTOFOLIT TË KREDIVE SIPAS SHPËRNDARJES GJEOGRAFIKE (4)

(000/ lekë)	Rrethi Berat	Rrethi Pogradec	Rrethi Sarandë	Rrethi Peshkopi	Rrethi Kukës	Rrethi Lezhë	Rrethi Burrel	Rrethi Kavajë	Rrethi Përmet
<b>HUA_AFATSHKURTER</b>	<b>105,992</b>	<b>43,563</b>	<b>28,853</b>	<b>97,543</b>	<b>26,205</b>	<b>59,783</b>	-	<b>36,400</b>	-
<b>ALL</b>	<b>105,992</b>	<b>42,321</b>	<b>28,853</b>	<b>97,543</b>	<b>26,205</b>	<b>59,783</b>	-	<b>34,670</b>	-
Qeveria qendrore	-	-	-	-	-	-	-	-	-
Qeveria lokale	-	-	-	-	-	-	-	-	-
Banka qendrore	-	-	-	-	-	-	-	-	-
Bankat	-	-	-	-	-	-	-	-	-
Shoqëritë e Kursim Kreditit	-	-	-	-	-	-	-	-	-
Korporata të tjera financiare (përveç shoqërive të sigurimit dhe fondeve të pensionit)	-	-	-	-	-	-	-	-	-
Shoqëritë e sigurimit dhe fondet e pensionit	-	-	-	-	-	-	-	-	-
Korporata jofinanciare publike	-	-	-	-	-	-	-	-	-
Korporata jofinanciare private	78,641	33,112	16,221	78,701	13,373	31,255	-	7,887	-
Individët +institucionet jo me qëllim fitimi që u shërbejnë individëve	27,350	9,209	12,632	18,842	12,832	28,529	-	26,782	-
<b>VALUTE</b>	-	<b>1,242</b>	-	-	-	-	-	<b>1,731</b>	-
Qeveria qendrore	-	-	-	-	-	-	-	-	-
Qeveria lokale	-	-	-	-	-	-	-	-	-
Banka qendrore	-	-	-	-	-	-	-	-	-
Bankat	-	-	-	-	-	-	-	-	-
Shoqëritë e Kursim Kreditit	-	-	-	-	-	-	-	-	-
Korporata të tjera financiare (përveç shoqërive të sigurimit dhe fondeve të pensionit)	-	-	-	-	-	-	-	-	-
Shoqëritë e sigurimit dhe fondet e pensionit	-	-	-	-	-	-	-	-	-
Korporata jofinanciare publike	-	-	-	-	-	-	-	-	-
Korporata jofinanciare private	-	-	-	-	-	-	-	1,731	-
Individët dhe institucionet jo me qëllim fitimi që u shërbejnë individëve	-	1,242	-	-	-	-	-	-	-

### KLASIFIKIMI I PORTOFOLIT TË KREDIVE SIPAS SHPËRNDARJES GJEOGRAFIKE (5)

(000/ lekë)	Rrethi Berat	Rrethi Pogradec	Rrethi Sarandë	Rrethi Peshkopi	Rrethi Kukës	Rrethi Lezhë	Rrethi Burrel	Rrethi Kavajë	Rrethi Përmet
<b>HUA_AFATMESME</b>	<b>126,040</b>	<b>95,794</b>	<b>74,545</b>	<b>69,874</b>	<b>53,782</b>	<b>132,384</b>	-	<b>301,999</b>	-
<b>ALL</b>	<i>123,976</i>	<i>94,065</i>	<i>73,778</i>	<i>69,874</i>	<i>53,782</i>	<i>106,074</i>	-	<i>178,736</i>	-
Qeveria qendrore	-	-	-	-	-	-	-	-	-
Qeveria lokale	-	-	-	-	-	-	-	-	-
Banka qendrore	-	-	-	-	-	-	-	-	-
Bankat	-	-	-	-	-	-	-	-	-
Shoqëritë e Kursim Kreditit	-	-	-	-	-	-	-	-	-
Korporata të tjera financiare (përveç shoqërive të sigurimit dhe fondeve të pensionit)	-	-	-	-	-	-	-	-	-
Shoqëritë e sigurimit dhe fondet e pensionit	-	-	-	-	-	-	-	-	-
Korporata jofinanciare publike	-	-	-	-	-	-	-	-	-
Korporata jofinanciare private	27,322	45,130	16,759	17,166	30,393	41,409	-	7,322	-
Individët +institucionet jo me qëllim fitimi që u shërbejnë individëve	96,654	48,935	57,020	52,708	23,389	64,665	-	171,414	-
<b>VALUTE</b>	<i>2,064</i>	<i>1,729</i>	<i>767</i>	<i>(0)</i>	-	<i>26,310</i>	-	<i>123,263</i>	-
Qeveria qendrore	-	-	-	-	-	-	-	-	-
Qeveria lokale	-	-	-	-	-	-	-	-	-
Banka qendrore	-	-	-	-	-	-	-	-	-
Bankat	-	-	-	-	-	-	-	-	-
Shoqëritë e Kursim Kreditit	-	-	-	-	-	-	-	-	-
Korporata të tjera financiare (përveç shoqërive të sigurimit dhe fondeve të pensionit)	-	-	-	-	-	-	-	-	-
Shoqëritë e sigurimit dhe fondet e pensionit	-	-	-	-	-	-	-	-	-
Korporata jofinanciare publike	-	-	-	-	-	-	-	-	-
Korporata jofinanciare private	1,794	-	767	(0)	-	-	-	119,823	-
Individët dhe institucionet jo me qëllim fitimi që u shërbejnë individëve	270	1,729	-	-	-	26,310	-	3,440	-

### KLASIFIKIMI I PORTOFOLIT TË KREDIVE SIPAS SHPËRNDARJES GJEOGRAFIKE (6)

(000/ lekë)	Rrethi Berat	Rrethi Pogradec	Rrethi Sarandë	Rrethi Peshkopi	Rrethi Kukës	Rrethi Lezhë	Rrethi Burrel	Rrethi Kavajë	Rrethi Përmet
<b>HUA_AFATGJATE</b>	<b>490,694</b>	<b>341,405</b>	<b>829,583</b>	<b>220,502</b>	<b>271,851</b>	<b>624,253</b>	-	<b>379,294</b>	-
<b>ALL</b>	<b>488,906</b>	<b>340,694</b>	<b>747,637</b>	<b>215,499</b>	<b>271,851</b>	<b>554,280</b>	-	<b>364,957</b>	-
Qeveria qendrore	-	-	-	-	-	-	-	-	-
Qeveria lokale	-	-	-	-	-	-	-	-	-
Banka qendrore	-	-	-	-	-	-	-	-	-
Bankat	-	-	-	-	-	-	-	-	-
Shoqëritë e Kursim Kreditit	-	-	-	-	-	-	-	-	-
Korporata të tjera financiare (përveç shoqërive të sigurimit dhe fondeve të pensionit)	-	-	-	-	-	-	-	-	-
Shoqëritë e sigurimit dhe fondet e pensionit	-	-	-	-	-	-	-	-	-
Korporata jofinanciare publike	-	-	-	-	-	-	-	-	-
Korporata jofinanciare private	93,817	24,854	6,008	12,764	15,168	1,692	-	5,861	-
Individët +institucionet jo me qëllim fitimi që u shërbejnë individëve	395,089	315,840	741,629	202,735	256,683	552,588	-	359,096	-
<b>VALUTE</b>	<b>1,787</b>	<b>711</b>	<b>81,946</b>	<b>5,002</b>	-	<b>69,974</b>	-	<b>14,337</b>	-
Qeveria qendrore	-	-	-	-	-	-	-	-	-
Qeveria lokale	-	-	-	-	-	-	-	-	-
Banka qendrore	-	-	-	-	-	-	-	-	-
Bankat	-	-	-	-	-	-	-	-	-
Shoqëritë e Kursim Kreditit	-	-	-	-	-	-	-	-	-
Korporata të tjera financiare (përveç shoqërive të sigurimit dhe fondeve të pensionit)	-	-	-	-	-	-	-	-	-
Shoqëritë e sigurimit dhe fondet e pensionit	-	-	-	-	-	-	-	-	-
Korporata jofinanciare publike	-	-	-	-	-	-	-	-	-
Korporata jofinanciare private	949	-	43,412	-	-	10,935	-	6,344	-
Individët dhe institucionet jo me qëllim fitimi që u shërbejnë individëve	839	711	38,534	5,002	-	59,038	-	7,994	-
<b>Totali</b>	<b>722,726</b>	<b>480,762</b>	<b>932,982</b>	<b>387,919</b>	<b>351,839</b>	<b>816,420</b>	-	<b>717,694</b>	-

**KLASIFIKIMI I PORTOFOLIT TË KREDIVE SIPAS SHPËRNDARJES GJEOGRAFIKE (7)**

(000/ lekë)	Rrethi Gramsh	Rrethi Librazhd	Rrethi Devoll	Rrethi Kuçovë	Rrethi Mallakastër	Rrethi Malësi e Madhe	Rrethi Delvinë	Rrethi Mirditë	Rrethi Laç
<b>HUA_AFATSHKURTER</b>	<b>13,307</b>	<b>11,542</b>	-	<b>6,437</b>	-	-	<b>7,869</b>	<b>25,817</b>	<b>14,082</b>
<b>ALL</b>	<b>13,128</b>	<b>11,542</b>	-	<b>6,437</b>	-	-	<b>7,869</b>	25,753	14,082
Qeveria qendrore	-	-	-	-	-	-	-	-	-
Qeveria lokale	-	-	-	-	-	-	-	-	-
Banka qendrore	-	-	-	-	-	-	-	-	-
Bankat	-	-	-	-	-	-	-	-	-
Shoqëritë e Kursim Kreditit	-	-	-	-	-	-	-	-	-
Korporata të tjera financiare (përveç shoqërive të sigurimit dhe fondeve të pensionit)	-	-	-	-	-	-	-	-	-
Shoqëritë e sigurimit dhe fondet e pensionit	-	-	-	-	-	-	-	-	-
Korporata jofinanciare publike	-	-	-	-	-	-	-	-	-
Korporata jofinanciare private	8,253	2,488	-	-	-	-	-	15,036	-
Individët +institucionet jo me qëllim fitimi që u shërbejnë individëve	4,875	9,054	-	6,437	-	-	<b>7,869</b>	10,717	14,082
<b>VALUTE</b>	<b>179</b>	-	-	-	-	-	-	<b>64</b>	-
Qeveria qendrore	-	-	-	-	-	-	-	-	-
Qeveria lokale	-	-	-	-	-	-	-	-	-
Banka qendrore	-	-	-	-	-	-	-	-	-
Bankat	-	-	-	-	-	-	-	-	-
Shoqëritë e Kursim Kreditit	-	-	-	-	-	-	-	-	-
Korporata të tjera financiare (përveç shoqërive të sigurimit dhe fondeve të pensionit)	-	-	-	-	-	-	-	-	-
Shoqëritë e sigurimit dhe fondet e pensionit	-	-	-	-	-	-	-	-	-
Korporata jofinanciare publike	-	-	-	-	-	-	-	-	-
Korporata jofinanciare private	-	-	-	-	-	-	-	-	-
Individët dhe institucionet jo me qëllim fitimi që u shërbejnë individëve	179	-	-	-	-	-	-	64	-



### KLASIFIKIMI I PORTOFOLIT TË KREDIVE SIPAS SHPËRNDARJES GJEOGRAFIKE (8)

(000/ lekë)	Rrethi Gramsh	Rrethi Librazhd	Rrethi Devoll	Rrethi Kuçovë	Rrethi Mallakastër	Rrethi Malësi e Madhe	Rrethi Delvinë	Rrethi Mirditë	Rrethi Laç
<b>HUA_AFATMESME</b>	<b>34,358</b>	<b>44,599</b>	-	<b>32,974</b>	-	-	<b>25,883</b>	<b>56,150</b>	<b>57,808</b>
<b>ALL</b>	<b>34,358</b>	<b>43,580</b>	-	<b>32,974</b>	-	-	<b>25,883</b>	<b>56,150</b>	<b>57,808</b>
Qeveria qendrore	-	-	-	-	-	-	-	-	-
Qeveria lokale	-	-	-	-	-	-	-	-	-
Banka qendrore	-	-	-	-	-	-	-	-	-
Bankat	-	-	-	-	-	-	-	-	-
Shoqëritë e Kursim Kreditit	-	-	-	-	-	-	-	-	-
Korporata të tjera financiare (përveç shoqërive të sigurimit dhe fondeve të pensionit)	-	-	-	-	-	-	-	-	-
Shoqëritë e sigurimit dhe fondet e pensionit	-	-	-	-	-	-	-	-	-
Korporata jofinanciare publike	-	-	-	-	-	-	-	-	-
Korporata jofinanciare private	9,464	1,102	-	-	-	-	-	29,255	10,804
Individët +institucionet jo me qëllim fitimi që u shërbejnë individëve	24,894	42,478	-	32,974	-	-	25,883	26,895	47,003
<b>VALUTE</b>	<i>(0)</i>	<i>1,019</i>	-	-	-	-	<i>(0)</i>	-	<i>(0)</i>
Qeveria qendrore	-	-	-	-	-	-	-	-	-
Qeveria lokale	-	-	-	-	-	-	-	-	-
Banka qendrore	-	-	-	-	-	-	-	-	-
Bankat	-	-	-	-	-	-	-	-	-
Shoqëritë e Kursim Kreditit	-	-	-	-	-	-	-	-	-
Korporata të tjera financiare (përveç shoqërive të sigurimit dhe fondeve të pensionit)	-	-	-	-	-	-	-	-	-
Shoqëritë e sigurimit dhe fondet e pensionit	-	-	-	-	-	-	-	-	-
Korporata jofinanciare publike	-	-	-	-	-	-	-	-	-
Korporata jofinanciare private	<i>(0)</i>	<i>(0)</i>	-	-	-	-	<i>(0)</i>	-	<i>(0)</i>
Individët dhe institucionet jo me qëllim fitimi që u shërbejnë individëve	-	1,019	-	-	-	-	-	-	-

**KLASIFIKIMI I PORTOFOLIT TË KREDIVE SIPAS SHPËRNDARJES GJEOGRAFIKE (9)**

(000/ lekë)	Rrethi Gramsh	Rrethi Librazhd	Rrethi Devoll	Rrethi Kuçovë	Rrethi Mallakastër	Rrethi Malësi e Madhe	Rrethi Delvinë	Rrethi Mirditë	Rrethi Laç
<b>HUA_AFATGJATE</b>	<b>64,998</b>	<b>221,847</b>	-	<b>70,489</b>	-	-	<b>83,378</b>	<b>198,624</b>	<b>179,738</b>
<b>ALL</b>	58,259	221,847	-	70,234	-	-	61,187	198,624	178,548
Qeveria qendrore	-	-	-	-	-	-	-	-	-
Qeveria lokale	-	-	-	-	-	-	-	-	-
Banka qendrore	-	-	-	-	-	-	-	-	-
Bankat	-	-	-	-	-	-	-	-	-
Shoqëritë e Kursim Kreditit	-	-	-	-	-	-	-	-	-
Korporata të tjera financiare (përveç shoqërive të sigurimit dhe fondeve të pensionit)	-	-	-	-	-	-	-	-	-
Shoqëritë e sigurimit dhe fondet e pensionit	-	-	-	-	-	-	-	-	-
Korporata jofinanciare publike	-	-	-	-	-	-	-	-	-
Korporata jofinanciare private	2,577	54	-	-	-	-	-	-	-
Individët +institucionet jo me qëllim fitimi që u shërbejnë individëve	55,681	221,793	-	70,234	-	-	61,187	198,624	178,548
<b>VALUTE</b>	6,739	-	-	255	-	-	22,191	(0)	1,190
Qeveria qendrore	-	-	-	-	-	-	-	-	-
Qeveria lokale	-	-	-	-	-	-	-	-	-
Banka qendrore	-	-	-	-	-	-	-	-	-
Bankat	-	-	-	-	-	-	-	-	-
Shoqëritë e Kursim Kreditit	-	-	-	-	-	-	-	-	-
Korporata të tjera financiare (përveç shoqërive të sigurimit dhe fondeve të pensionit)	-	-	-	-	-	-	-	-	-
Shoqëritë e sigurimit dhe fondet e pensionit	-	-	-	-	-	-	-	-	-
Korporata jofinanciare publike	-	-	-	-	-	-	-	-	-
Korporata jofinanciare private	-	-	-	-	-	-	-	-	-
Individët dhe institucionet jo me qëllim fitimi që u shërbejnë individëve	6,739	-	-	255	-	-	22,191	(0)	1,190
<b>TOTALI</b>	<b>112,663</b>	<b>277,988</b>	-	<b>109,900</b>	-	-	<b>117,130</b>	<b>280,590</b>	<b>251,627</b>

### KLASIFIKIMI I PORTOFOLIT TË KREDIVE SIPAS SHPËRNDARJES GJEOGRAFIKE (10)

(000/ lekë)	Rrethi Ballsh	Rrethi Bilisht	Rrethi Bulqizë	Rrethi Ersekë	Rrethi Has	Rrethi Koplík	Rrethi Krujë	Rrethi Peqin	Rrethi Pukë
<b>HUA_AFATSHKURTER</b>	-	7,760	-	-	-	8,677	43,588	30,452	-
<b>ALL</b>	-	7,760	-	-	-	8,677	33,512	30,452	-
Qeveria qendrore	-	-	-	-	-	-	-	-	-
Qeveria lokale	-	-	-	-	-	-	-	-	-
Banka qendrore	-	-	-	-	-	-	-	-	-
Bankat	-	-	-	-	-	-	-	-	-
Shoqëritë e Kursim Kreditit	-	-	-	-	-	-	-	-	-
Korporata të tjera financiare (përveç shoqërive të sigurimit dhe fondeve të pensionit)	-	-	-	-	-	-	-	-	-
Shoqëritë e sigurimit dhe fondet e pensionit	-	-	-	-	-	-	-	-	-
Korporata jofinanciare publike	-	-	-	-	-	-	-	-	-
Korporata jofinanciare private	-	-	-	-	-	-	10,819	-	-
Individët +institucionet jo me qëllim fitimi që u shërbejnë individëve	-	7,760	-	-	-	8,677	22,693	30,452	-
<b>VALUTE</b>	-	-	-	-	-	-	10,077	-	-
Qeveria qendrore	-	-	-	-	-	-	-	-	-
Qeveria lokale	-	-	-	-	-	-	-	-	-
Banka qendrore	-	-	-	-	-	-	-	-	-
Bankat	-	-	-	-	-	-	-	-	-
Shoqëritë e Kursim Kreditit	-	-	-	-	-	-	-	-	-
Korporata të tjera financiare (përveç shoqërive të sigurimit dhe fondeve të pensionit)	-	-	-	-	-	-	-	-	-
Shoqëritë e sigurimit dhe fondet e pensionit	-	-	-	-	-	-	-	-	-
Korporata jofinanciare publike	-	-	-	-	-	-	-	-	-
Korporata jofinanciare private	-	-	-	-	-	-	-	-	-
Individët dhe institucionet jo me qëllim fitimi që u shërbejnë individëve	-	-	-	-	-	-	10,077	-	-

### KLASIFIKIMI I PORTOFOLIT TË KREDIVE SIPAS SHPËRNDARJES GJEOGRAFIKE (11)

(000/ lekë)	Rrethi Ballsh	Rrethi Bilisht	Rrethi Bulqizë	Rrethi Ersekë	Rrethi Has	Rrethi Koplík	Rrethi Krujë	Rrethi Peqin	Rrethi Pukë
<b>HUA_AFATMESME</b>	-	<b>58,949</b>	-	-	-	<b>41,246</b>	<b>84,008</b>	<b>94,637</b>	-
<b>ALL</b>	-	<b>58,311</b>	-	-	-	<b>41,246</b>	<b>84,008</b>	<b>91,854</b>	-
Qeveria qendrore	-	-	-	-	-	-	-	-	-
Qeveria lokale	-	-	-	-	-	-	-	-	-
Banka qendrore	-	-	-	-	-	-	-	-	-
Bankat	-	-	-	-	-	-	-	-	-
Shoqëritë e Kursim Kreditit	-	-	-	-	-	-	-	-	-
Korporata të tjera financiare (përveç shoqërive të sigurimit dhe fondeve të pensionit)	-	-	-	-	-	-	-	-	-
Shoqëritë e sigurimit dhe fondet e pensionit	-	-	-	-	-	-	-	-	-
Korporata jofinanciare publike	-	-	-	-	-	-	-	-	-
Korporata jofinanciare private	-	14,909	-	-	-	6,562	2,303	19,824	-
Individët +institucionet jo me qëllim fitimi që u shërbejnë individëve	-	43,403	-	-	-	34,684	81,705	72,030	-
<b>VALUTE</b>	-	<b>638</b>	-	-	-	-	(0)	<b>2,783</b>	-
Qeveria qendrore	-	-	-	-	-	-	-	-	-
Qeveria lokale	-	-	-	-	-	-	-	-	-
Banka qendrore	-	-	-	-	-	-	-	-	-
Bankat	-	-	-	-	-	-	-	-	-
Shoqëritë e Kursim Kreditit	-	-	-	-	-	-	-	-	-
Korporata të tjera financiare (përveç shoqërive të sigurimit dhe fondeve të pensionit)	-	-	-	-	-	-	-	-	-
Shoqëritë e sigurimit dhe fondet e pensionit	-	-	-	-	-	-	-	-	-
Korporata jofinanciare publike	-	-	-	-	-	-	-	-	-
Korporata jofinanciare private	-	-	-	-	-	-	(0)	2,705	-
Individët dhe institucionet jo me qëllim fitimi që u shërbejnë individëve	-	638	-	-	-	-	-	77	-

### KLASIFIKIMI I PORTOFOLIT TË KREDIVE SIPAS SHPËRNDARJES GJEOGRAFIKE (12)

(000/ lekë)	Rrethi Ballsh	Rrethi Bilisht	Rrethi Bulqizë	Rrethi Ersekë	Rrethi Has	Rrethi Koplík	Rrethi Krujë	Rrethi Peqin	Rrethi Pukë
<b>HUA_AFATGJATE</b>	-	74,473	-	-	-	130,671	380,106	206,867	-
<b>ALL</b>	-	73,416	-	-	-	111,002	368,619	206,867	-
Qeveria qendrore	-	-	-	-	-	-	-	-	-
Qeveria lokale	-	-	-	-	-	-	-	-	-
Banka qendrore	-	-	-	-	-	-	-	-	-
Bankat	-	-	-	-	-	-	-	-	-
Shoqëritë e Kursim Kreditit	-	-	-	-	-	-	-	-	-
Korporata të tjera financiare (përveç shoqërive të sigurimit dhe fondeve të pensionit)	-	-	-	-	-	-	-	-	-
Shoqëritë e sigurimit dhe fondet e pensionit	-	-	-	-	-	-	-	-	-
Korporata jofinanciare publike	-	-	-	-	-	-	-	-	-
Korporata jofinanciare private	-	11,604	-	-	-	51,075	9,607	1,797	-
Individët +institucionet jo me qëllim fitimi që u shërbejnë individëve	-	61,812	-	-	-	59,927	359,012	205,070	-
<b>VALUTE</b>	-	1,058	-	-	-	19,668	11,487	-	-
Qeveria qendrore	-	-	-	-	-	-	-	-	-
Qeveria lokale	-	-	-	-	-	-	-	-	-
Banka qendrore	-	-	-	-	-	-	-	-	-
Bankat	-	-	-	-	-	-	-	-	-
Shoqëritë e Kursim Kreditit	-	-	-	-	-	-	-	-	-
Korporata të tjera financiare (përveç shoqërive të sigurimit dhe fondeve të pensionit)	-	-	-	-	-	-	-	-	-
Shoqëritë e sigurimit dhe fondet e pensionit	-	-	-	-	-	-	-	-	-
Korporata jofinanciare publike	-	-	-	-	-	-	-	-	-
Korporata jofinanciare private	-	-	-	-	-	-	-	-	-
Individët dhe institucionet jo me qëllim fitimi që u shërbejnë individëve	-	1,058	-	-	-	19,668	11,487	-	-
<b>TOTALI</b>	-	141,182	-	-	-	180,594	507,703	331,956	-

### KLASIFIKIMI I PORTOFOLIT TË KREDIVE SIPAS SHPËRNDARJES GJEOGRAFIKE (13)

(000/ lekë)	Rrethi Skrapar	Rrethi Tepelenë	Rrethi Tropojë	Total BKT Albania
<b>HUA_AFATSHKURTER</b>	<b>1,781</b>	-	-	<b>12,201,375</b>
<i>ALL</i>	<i>1,781</i>	-	-	<i>9,496,353</i>
Qeveria qendrore	-	-	-	-
Qeveria lokale	-	-	-	-
Banka qendrore	-	-	-	-
Bankat	-	-	-	-
Shoqëritë e Kursim Kreditit	-	-	-	0
Korporata të tjera financiare (përveç shoqërive të sigurimit dhe fondeve të pensionit)	-	-	-	643,225
Shoqëritë e sigurimit dhe fondet e pensionit	-	-	-	-
Korporata jofinanciare publike	-	-	-	3,846,900
Korporata jofinanciare private	-	-	-	3,179,530
Individët +institucionet jo me qëllim fitimi që u shërbejnë individëve	1,781	-	-	1,826,697
<b>VALUTE</b>	-	-	-	<b>2,705,022</b>
Qeveria qendrore	-	-	-	-
Qeveria lokale	-	-	-	-
Banka qendrore	-	-	-	-
Bankat	-	-	-	-
Shoqëritë e Kursim Kreditit	-	-	-	-
Korporata të tjera financiare (përveç shoqërive të sigurimit dhe fondeve të pensionit)	-	-	-	2,614
Shoqëritë e sigurimit dhe fondet e pensionit	-	-	-	-
Korporata jofinanciare publike	-	-	-	-
Korporata jofinanciare private	-	-	-	2,651,281
Individët dhe institucionet jo me qëllim fitimi që u shërbejnë individëve	-	-	-	51,127

## KLASIFIKIMI I PORTOFOLIT TË KREDIVE SIPAS SHPËRNDARJES GJEOGRAFIKE (14)

(000/ lekë)	Rrethi Skrapar	Rrethi Tepelenë	Rrethi Tropojë	Total BKT Albania
<b>HUA_AFATMESME</b>	<b>14,095</b>	-	-	<b>13,855,672</b>
<i>ALL</i>	<i>12,532</i>	-	-	<i>10,853,774</i>
Qeveria qendrore	-	-	-	-
Qeveria lokale	-	-	-	323,840
Banka qendrore	-	-	-	-
Bankat	-	-	-	-
Shoqëritë e Kursim Kreditit	-	-	-	-
Korporata të tjera financiare (përveç shoqërive të sigurimit dhe fondeve të pensionit)	-	-	-	2,121,512
Shoqëritë e sigurimit dhe fondet e pensionit	-	-	-	-
Korporata jofinanciare publike	-	-	-	322,750
Korporata jofinanciare private	-	-	-	3,533,881
Individët +institucionet jo me qëllim fitimi që u shërbejnë individëve	12,532	-	-	4,551,791
<i>VALUTE</i>	<i>1,563</i>	-	-	<i>3,001,897</i>
Qeveria qendrore	-	-	-	-
Qeveria lokale	-	-	-	-
Banka qendrore	-	-	-	-
Bankat	-	-	-	-
Shoqëritë e Kursim Kreditit	-	-	-	-
Korporata të tjera financiare (përveç shoqërive të sigurimit dhe fondeve të pensionit)	-	-	-	4,298
Shoqëritë e sigurimit dhe fondet e pensionit	-	-	-	-
Korporata jofinanciare publike	-	-	-	-
Korporata jofinanciare private	0	-	-	2,588,375
Individët dhe institucionet jo me qëllim fitimi që u shërbejnë individëve	1,563	-	-	409,224

### KLASIFIKIMI I PORTOFOLIT TË KREDIVE SIPAS SHPËRNDARJES GJEOGRAFIKE (15)

(000/ lekë)	Rrethi Skrapar	Rrethi Tepelenë	Rrethi Tropojë	Total BKT Albania
<b>HUA_AFATGJATE</b>	<b>4,786</b>	-	-	<b>59,574,698</b>
<b>ALL</b>	4,786	-	-	44,426,238
Qeveria qendrore	-	-	-	12,902
Qeveria lokale	-	-	-	-
Banka qendrore	-	-	-	-
Bankat	-	-	-	-
Shoqëritë e Kursim Kreditit	-	-	-	-
Korporata të tjera financiare (përveç shoqërive të sigurimit dhe fondeve të pensionit)	-	-	-	431,888
Shoqëritë e sigurimit dhe fondet e pensionit	-	-	-	-
Korporata jofinanciare publike	-	-	-	888,992
Korporata jofinanciare private	-	-	-	15,583,305
Individët dhe institucionet jo me qëllim fitimi që u shërbejnë individëve	4,786	-	-	27,509,151
<b>VALUTE</b>	-	-	-	<b>15,148,460</b>
Qeveria qendrore	-	-	-	-
Qeveria lokale	-	-	-	-
Banka qendrore	-	-	-	-
Bankat	-	-	-	-
Shoqëritë e Kursim Kreditit	-	-	-	-
Korporata të tjera financiare (përveç shoqërive të sigurimit dhe fondeve të pensionit)	-	-	-	-
Shoqëritë e sigurimit dhe fondet e pensionit	-	-	-	-
Korporata jofinanciare publike	-	-	-	-
Korporata jofinanciare private	-	-	-	12,902,875
Individët dhe institucionet jo me qëllim fitimi që u shërbejnë individëve	-	-	-	2,245,585
<b>TOTALI</b>	<b>20,662</b>	-	-	<b>85,631,744</b>

\* Të dhënat paraqesin totalin e huave të BKT Shqipëri pa përfshirë huatë ndërkombëtare.



**KLASIFIKIMI I PORTOFOLIT TË KREDIVE SIPAS SEKTORËVE TE EKONOMISË (1)**

(000/ lekë)	Rrethi Tiranë	Rrethi Durrës	Rrethi Elbasan	Rrethi Shkodër	Rrethi Korcë	Rrethi Vlorë	Rrethi Lushnjë	Rrethi Gjirokastër	Rrethi Fier
<b>Korporata jofinanciare private</b>	<b>33,065,528</b>	<b>1,960,687</b>	<b>1,496,011</b>	<b>402,150</b>	<b>297,084</b>	<b>1,480,015</b>	<b>486,786</b>	<b>13,709</b>	<b>236,430</b>
Bujqësia, Pyjet, Peshkimi	27,326	-	32,483	15,241	16,935	4,452	32,544	293	67,824
Industria nxjerrëse	2,075,930	-	-	-	-	8,832	-	-	-
Industria përpunuese	1,381,510	567,501	899,589	12,405	11,289	36,120	32,039	-	14,640
Energjia elektrike, furnizimi me gaz, avull dhe ajër i kondicionuar	6,101,352	-	232,031	-	105,051	3,730	-	-	-
Furnizimi me ujë, aktivitete të trajtimit dhe menaxhimit të mbeturinave, mbetjeve	-	-	-	-	-	-	-	-	-
Ndërtimi	12,663,562	56,206	50,337	48,537	46,937	497,383	22,798	-	33,739
Tregtia me shumicë dhe me pakicë; Riparimi i automjeteve dhe motoçikletave	3,493,481	1,281,587	163,129	53,421	107,120	859,912	380,778	12,423	97,288
Transporti dhe magazinimi	4,044,766	-	-	-	1,202	14,450	-	-	10,520
Akomodimi dhe shërbimi ushqimor	2,459,951	19,600	72,966	223,272	-	47,579	-	955	-
Informacioni dhe komunikacioni	-	-	-	-	-	-	-	-	-
Aktivitete financiare dhe të sigurimit	-	-	-	-	-	-	-	-	-
Aktivitete të pasurive të paluajtëshme	54,617	-	-	2,197	-	-	-	-	-
Aktivitete profesionale, shkencore dhe teknike	-	-	-	-	-	-	-	-	-
Shërbime administrative dhe mbështetëse	-	-	-	-	-	-	-	-	-
Administrimi publik dhe mbrojtja; Sigurimi social i detyrueshëm	-	-	-	-	-	-	-	-	-
Arsimi	287,473	-	-	39,659	-	-	-	-	392
Shëndetësia dhe aktivitete të punës sociale	55,859	-	-	-	-	-	-	-	-
Arte, argëtim dhe çlodhje	-	-	-	-	-	-	-	-	-
Aktivitete të tjera shërbimi	382,688	3,194	32,733	-	5,918	-	18,626	-	10,107
Aktivitetet të familjeve si punëdhënës; Aktivitete të prodhimit të mallrave e shërbimeve të pandryshueshme të familjeve për përdorimin e vet	37,012	32,600	12,743	7,419	2,632	7,557	-	38	1,920
Aktivitete të organizatave dhe organizmave ndërkombëtare	-	-	-	-	-	-	-	-	-

### KLASIFIKIMI I PORTOFOLIT TË KREDIVE SIPAS SEKTORËVE TE EKONOMISË (2)

(000/ lekë)	Rrethi Tiranë	Rrethi Durrës	Rrethi Elbasan	Rrethi Shkodër	Rrethi Korcë	Rrethi Vlorë	Rrethi Lushnjë	Rrethi Gjirokastrë	Rrethi Fier
<b>Korporata jofinanciare publike</b>	<b>5,058,642</b>	-	-	-	-	-	-	-	-
Bujqësia, Pyjet, Peshkimi	-	-	-	-	-	-	-	-	-
Industria nxjerrëse	-	-	-	-	-	-	-	-	-
Industria përpunuese	-	-	-	-	-	-	-	-	-
Energjia elektrike, furnizimi me gaz, avull dhe ajër i kondicionuar	1,592,418	-	-	-	-	-	-	-	-
Furnizimi me ujë, aktivitete të trajtimit dhe menaxhimit të mbeturinave, mbetjeve	-	-	-	-	-	-	-	-	-
Ndërtimi	-	-	-	-	-	-	-	-	-
Tregtia me shumicë dhe me pakicë; Riparimi i automjeteve dhe motoçikletave	-	-	-	-	-	-	-	-	-
Transporti dhe magazinimi	-	-	-	-	-	-	-	-	-
Akomodimi dhe shërbimi ushqimor	-	-	-	-	-	-	-	-	-
Informacioni dhe komunikacioni	-	-	-	-	-	-	-	-	-
Aktivitete financiare dhe të sigurimit	-	-	-	-	-	-	-	-	-
Aktivitete të pasurive të paluajtshme	-	-	-	-	-	-	-	-	-
Aktivitete profesionale, shkencore dhe teknike	-	-	-	-	-	-	-	-	-
Shërbime administrative dhe mbështetëse	-	-	-	-	-	-	-	-	-
Administrimi publik dhe mbrojtja; Sigurimi social i detyrueshëm	3,466,224	-	-	-	-	-	-	-	-
Arsimi	-	-	-	-	-	-	-	-	-
Shëndetësia dhe aktivitete të punës sociale	-	-	-	-	-	-	-	-	-
Arte, argëtim dhe çlodhje	-	-	-	-	-	-	-	-	-
Aktivitete të tjera shërbimi	-	-	-	-	-	-	-	-	-
Aktivitetet të familjeve si punëdhënës; Aktivitete të prodhimit të mallrave e shërbimeve të pandryshueshme të familjeve për përdorimin e vet	-	-	-	-	-	-	-	-	-
Aktivitete të organizatave dhe organizmave ndërkombëtare	-	-	-	-	-	-	-	-	-
<b>Individë + Institucionet jo me qëllim fitimi që u shërbejnë individëve</b>	<b>20,003,455</b>	<b>2,684,186</b>	<b>1,429,654</b>	<b>1,694,441</b>	<b>916,866</b>	<b>1,820,103</b>	<b>461,051</b>	<b>576,556</b>	<b>1,265,775</b>
Hua konsumatore	1,434,051	347,966	319,475	348,790	255,344	227,991	357,021	314,886	184,726
Hua për blerje banesash	16,861,318	2,112,174	904,478	1,121,076	497,113	1,445,315	-	58,923	962,109
Hua të tjera	1,708,087	224,046	205,701	224,576	164,409	146,797	104,030	202,746	118,940
<b>Totali</b>	<b>58,127,626</b>	<b>4,644,873</b>	<b>2,925,664</b>	<b>2,096,591</b>	<b>1,213,950</b>	<b>3,300,118</b>	<b>947,837</b>	<b>590,265</b>	<b>1,502,205</b>

**KLASIFIKIMI I PORTOFOLIT TË KREDIVE SIPAS SEKTORËVE TE EKONOMISË (3)**

(000/ lekë)	Rrethi Berat	Rrethi Pogradec	Rrethi Sarandë	Rrethi Peshkopi	Rrethi Kukës	Rrethi Lezhë	Rrethi Burrel	Rrethi Kavajë	Rrethi Përmet
<b>Korporata jofinanciare private</b>	<b>202,523</b>	<b>103,096</b>	<b>83,167</b>	<b>108,631</b>	<b>58,934</b>	<b>85,290</b>	-	<b>148,967</b>	-
Bujqësia, Pyjet, Peshkimi	39,328	15,663	1,088	251	-	-	-	853	-
Industria nxjerrëse	59	1,501	-	-	-	-	-	-	-
Industria përpunuese	67,512	22,902	4,413	-	44,370	1,692	-	12,311	-
Energjia elektrike, furnizimi me gaz, avull dhe ajër i kondicionuar	-	-	-	-	-	-	-	-	-
Furnizimi me ujë, aktivitete të trajtimit dhe menaxhimit të mbeturinave, mbetjeve	-	-	-	-	-	-	-	-	-
Ndërtimi	20,590	27,439	0	12,012	-	33,078	-	5,768	-
Tregtia me shumicë dhe me pakicë; Riparimi i automjeteve dhe motoçikletave	46,556	35,350	33,081	93,360	14,564	48,794	-	4,429	-
Transporti dhe magazinimi	-	-	-	-	-	1,726	-	-	-
Akomodimi dhe shërbimi ushqimor	17,633	-	44,585	-	-	0	-	123,875	-
Informacioni dhe komunikacioni	-	-	-	-	-	-	-	-	-
Aktivitete financiare dhe të sigurimit	-	-	-	-	-	-	-	-	-
Aktivitete të pasurive të paluajtëshme	-	-	-	-	-	-	-	-	-
Aktivitete profesionale, shkencore dhe teknike	-	-	-	-	-	-	-	-	-
Shërbime administrative dhe mbështetëse	-	-	-	-	-	-	-	-	-
Administrimi publik dhe mbrojtja; Sigurimi social i detyrueshëm	-	-	-	-	-	-	-	-	-
Arsimi	-	-	-	-	-	-	-	-	-
Shëndetësia dhe aktivitete të punës sociale	-	-	-	-	-	-	-	-	-
Arte, argëtim dhe çlodhje	-	-	-	-	-	-	-	-	-
Aktivitete të tjera shërbimi	10,130	-	-	-	-	-	-	1,731	-
Aktivitetet të familjeve si punëdhënës; Aktivitete të prodhimit të mallrave e shërbimeve të pandryshueshme të familjeve për përdorimin e vet	715	241	-	3,008	-	1	-	-	-
Aktivitete të organizatave dhe organizmave ndërkombëtare	-	-	-	-	-	-	-	-	-

**KLASIFIKIMI I PORTOFOLIT TË KREDIVE SIPAS SEKTORËVE TE EKONOMISË (4)**

(000/ lekë)	Rrethi Berat	Rrethi Pogradec	Rrethi Sarandë	Rrethi Peshkopi	Rrethi Kukës	Rrethi Lezhë	Rrethi Burrel	Rrethi Kavajë	Rrethi Përmet
<b>Korporata jofinanciare publike</b>	-	-	-	-	-	-	-	-	-
Bujqësia, Pyjet, Peshkimi	-	-	-	-	-	-	-	-	-
Industria nxjerrëse	-	-	-	-	-	-	-	-	-
Industria përpunuese	-	-	-	-	-	-	-	-	-
Energjia elektrike, furnizimi me gaz, avull dhe ajër i kondicionuar	-	-	-	-	-	-	-	-	-
Furnizimi me ujë, aktivitete të trajtimit dhe menaxhimit të mbeturinave, mbetjeve	-	-	-	-	-	-	-	-	-
Ndërtimi	-	-	-	-	-	-	-	-	-
Tregtia me shumicë dhe me pakicë; Riparimi i automjeteve dhe motoçikletave	-	-	-	-	-	-	-	-	-
Transporti dhe magazinimi	-	-	-	-	-	-	-	-	-
Akomodimi dhe shërbimi ushqimor	-	-	-	-	-	-	-	-	-
Informacioni dhe komunikacioni	-	-	-	-	-	-	-	-	-
Aktivitete financiare dhe të sigurimit	-	-	-	-	-	-	-	-	-
Aktivitete të pasurive të paluajtëshme	-	-	-	-	-	-	-	-	-
Aktivitete profesionale, shkencore dhe teknike	-	-	-	-	-	-	-	-	-
Shërbime administrative dhe mbështetëse	-	-	-	-	-	-	-	-	-
Administrimi publik dhe mbrojtja; Sigurimi social i detyrueshëm	-	-	-	-	-	-	-	-	-
Arsimi	-	-	-	-	-	-	-	-	-
Shëndetësia dhe aktivitete të punës sociale	-	-	-	-	-	-	-	-	-
Arte, argëtim dhe çlodhje	-	-	-	-	-	-	-	-	-
Aktivitete të tjera shërbimi	-	-	-	-	-	-	-	-	-
Aktivitetet të familjeve si punëdhënës; Aktivitete të prodhimit të mallrave e shërbimeve të pandryshueshme të familjeve për përdorimin e vet	-	-	-	-	-	-	-	-	-
Aktivitete të organizatave dhe organizmave ndërkombëtare	-	-	-	-	-	-	-	-	-
<b>Individë + Institucionet jo me qëllim fitimi që u shërbejnë individëve</b>	<b>520,203</b>	<b>377,666</b>	<b>849,815</b>	<b>279,287</b>	<b>292,905</b>	<b>731,130</b>	-	<b>568,727</b>	-
Hua konsumatore	66,504	367,379	266,892	279,287	179,617	137,348	-	179,159	-
Hua për blerje banesash	410,879	-	411,079	(0)	-	505,347	-	274,212	-
Hua të tjera	42,820	10,287	171,844	-	113,288	88,435	-	115,355	-
<b>Totali</b>	<b>722,726</b>	<b>480,762</b>	<b>932,982</b>	<b>387,919</b>	<b>351,839</b>	<b>816,420</b>	-	<b>717,694</b>	-

### KLASIFIKIMI I PORTOFOLIT TË KREDIVE SIPAS SEKTORËVE TE EKONOMISË (5)

(000/ lekë)	Rrethi Gramsh	Rrethi Librazhd	Rrethi Devoll	Rrethi Kuçovë	Rrethi Mallakastër	Rrethi Malësi e Madhe	Rrethi Delvinë	Rrethi Mirditë	Rrethi Laç
<b>Korporata jofinanciare private</b>	<b>20,294</b>	<b>3,644</b>	-	-	-	-	(0)	<b>44,291</b>	<b>10,804</b>
Bujqësia, Pyjet, Peshkimi	2,577	-	-	-	-	-	-	-	-
Industria nxjerrëse	-	-	-	-	-	-	-	-	-
Industria përpunuese	-	-	-	-	-	-	-	42,096	-
Energjia elektrike, furnizimi me gaz, avull dhe ajër i kondicionuar	8,253	-	-	-	-	-	-	-	-
Furnizimi me ujë, aktivitete të trajtimit dhe menaxhimit të mbeturinave, mbetjeve	-	-	-	-	-	-	-	-	-
Ndërtimi	-	-	-	-	-	-	-	2,195	-
Tregtia me shumicë dhe me pakicë; Riparimi i automjeteve dhe motoçikletave	-	2,892	-	-	-	-	(0)	-	10,804
Transporti dhe magazinimi	-	751	-	-	-	-	-	-	-
Akomodimi dhe shërbimi ushqimor	-	-	-	-	-	-	-	-	-
Informacioni dhe komunikacioni	-	-	-	-	-	-	-	-	-
Aktivitete financiare dhe të sigurimit	-	-	-	-	-	-	-	-	-
Aktivitete të pasurive të paluajtëshme	-	-	-	-	-	-	-	-	-
Aktivitete profesionale, shkencore dhe teknike	-	-	-	-	-	-	-	-	-
Shërbime administrative dhe mbështetëse	-	-	-	-	-	-	-	-	-
Administrimi publik dhe mbrojtja; Sigurimi social i detyrueshëm	-	-	-	-	-	-	-	-	-
Arsimi	-	-	-	-	-	-	-	-	-
Shëndetësia dhe aktivitete të punës sociale	-	-	-	-	-	-	-	-	-
Arte, argëtim dhe çlodhje	-	-	-	-	-	-	-	-	-
Aktivitete të tjera shërbimi	9,464	-	-	-	-	-	-	-	-
Aktivitetet të familjeve si punëdhënës; Aktivitete të prodhimit të mallrave e shërbimeve të pandryshueshme të familjeve për përdorimin e vet	(0)	(0)	-	-	-	-	-	-	-
Aktivitete të organizatave dhe organizmave ndërkombëtare	-	-	-	-	-	-	-	-	-

**KLASIFIKIMI I PORTOFOLIT TË KREDIVE SIPAS SEKTORËVE TE EKONOMISË (6)**

(000/ lekë)	Rrethi Gramsh	Rrethi Librazhd	Rrethi Devoll	Rrethi Kuçovë	Rrethi Mallakastër	Rrethi Malësi e Madhe	Rrethi Delvinë	Rrethi Mirditë	Rrethi Laç
<b>Korporata jofinanciare publike</b>	-	-	-	-	-	-	-	-	-
Bujqësia, Pyjet, Peshkimi	-	-	-	-	-	-	-	-	-
Industria nxjerrëse	-	-	-	-	-	-	-	-	-
Industria përpunuese	-	-	-	-	-	-	-	-	-
Energjia elektrike, furnizimi me gaz, avull dhe ajër i kondicionuar	-	-	-	-	-	-	-	-	-
Furnizimi me ujë, aktivitete të trajtimit dhe menaxhimit të mbeturinave, mbetjeve	-	-	-	-	-	-	-	-	-
Ndërtimi	-	-	-	-	-	-	-	-	-
Tregtia me shumicë dhe me pakicë; Riparimi i automjeteve dhe motoçikletave	-	-	-	-	-	-	-	-	-
Transporti dhe magazinimi	-	-	-	-	-	-	-	-	-
Akomodimi dhe shërbimi ushqimor	-	-	-	-	-	-	-	-	-
Informacioni dhe komunikacioni	-	-	-	-	-	-	-	-	-
Aktivitete financiare dhe të sigurimit	-	-	-	-	-	-	-	-	-
Aktivitete të pasurive të paluajtëshme	-	-	-	-	-	-	-	-	-
Aktivitete profesionale, shkencore dhe teknike	-	-	-	-	-	-	-	-	-
Shërbime administrative dhe mbështetëse	-	-	-	-	-	-	-	-	-
Administrimi publik dhe mbrojtja; Sigurimi social i detyrueshëm	-	-	-	-	-	-	-	-	-
Arsimi	-	-	-	-	-	-	-	-	-
Shëndetësia dhe aktivitete të punës sociale	-	-	-	-	-	-	-	-	-
Arte, argëtim dhe çlodhje	-	-	-	-	-	-	-	-	-
Aktivitete të tjera shërbimi	-	-	-	-	-	-	-	-	-
Aktivitetet të familjeve si punëdhënës; Aktivitete të prodhimit të mallrave e shërbimeve të pandryshueshme të familjeve për përdorimin e vet	-	-	-	-	-	-	-	-	-
Aktivitete të organizatave dhe organizmave ndërkombëtare	-	-	-	-	-	-	-	-	-
<b>Individë + Institucionet jo me qëllim fitimi që u shërbejnë individëve</b>	<b>92,369</b>	<b>274,344</b>	-	<b>109,900</b>	-	-	<b>117,130</b>	<b>236,299</b>	<b>240,823</b>
Hua konsumatore	41,974	57,793	-	-	-	-	117,130	151,147	228,657
Hua për blerje banesash	0	-	-	109,900	-	-	-	-	0
Hua të tjera	50,394	216,551	-	-	-	-	-	85,152	12,166
<b>Totali</b>	<b>112,663</b>	<b>277,988</b>	-	<b>109,900</b>	-	-	<b>117,130</b>	<b>280,590</b>	<b>251,627</b>

### KLASIFIKIMI I PORTOFOLIT TË KREDIVE SIPAS SEKTORËVE TE EKONOMISË (7)

(000/ lekë)	Rrethi Ballsh	Rrethi Bilisht	Rrethi Bulqizë	Rrethi Ersekë	Rrethi Has	Rrethi Koplík	Rrethi Krujë	Rrethi Peqin	Rrethi Pukë
<b>Korporata jofinanciare private</b>	-	26,513	-	-	-	57,637	22,729	24,326	-
Bujqësia, Pyjet, Peshkimi	-	-	-	-	-	585	1,132	15,722	-
Industria nxjerrëse	-	-	-	-	-	-	-	-	-
Industria përpunuese	-	-	-	-	-	3,509	4,921	-	-
Energjia elektrike, furnizimi me gaz, avull dhe ajër i kondicionuar	-	-	-	-	-	-	-	-	-
Furnizimi me ujë, aktivitete të trajtimit dhe menaxhimit të mbeturinave, mbetjeve	-	-	-	-	-	-	-	-	-
Ndërtimi	-	-	-	-	-	-	-	3,456	-
Tregtia me shumicë dhe me pakicë; Riparimi i automjeteve dhe motoçikletave	-	26,513	-	-	-	2,468	14,904	2,444	-
Transporti dhe magazinimi	-	-	-	-	-	1,514	-	2,705	-
Akomodimi dhe shërbimi ushqimor	-	-	-	-	-	49,560	1,307	-	-
Informacioni dhe komunikacioni	-	-	-	-	-	-	-	-	-
Aktivitetet financiare dhe të sigurimit	-	-	-	-	-	-	-	-	-
Aktivitetet të pasurive të paluajtshme	-	-	-	-	-	-	-	-	-
Aktivitetet profesionale, shkencore dhe teknike	-	-	-	-	-	-	-	-	-
Shërbime administrative dhe mbështetëse	-	-	-	-	-	-	-	-	-
Administrimi publik dhe mbrojtja; Sigurimi social i detyrueshëm	-	-	-	-	-	-	-	-	-
Arsimi	-	-	-	-	-	-	-	-	-
Shëndetësia dhe aktivitete të punës sociale	-	-	-	-	-	-	-	-	-
Arte, argëtim dhe çlodhje	-	-	-	-	-	-	-	-	-
Aktivitetet e tjera shërbimi	-	-	-	-	-	-	-	-	-
Aktivitetet të familjeve si punëdhënës; Aktivitetet të prodhimit të mallrave e shërbimeve të pandryshueshme të familjeve për përdorimin e vet	-	-	-	-	-	-	465	0	-
Aktivitetet të organizatave dhe organizmave ndërkombëtare	-	-	-	-	-	-	-	-	-

### KLASIFIKIMI I PORTOFOLIT TË KREDIVE SIPAS SEKTORËVE TE EKONOMISË (8)

(000/ lekë)	Rrethi Ballsh	Rrethi Bilisht	Rrethi Bulqizë	Rrethi Ersekë	Rrethi Has	Rrethi Kopluk	Rrethi Krujë	Rrethi Peqin	Rrethi Pukë
<b>Korporata jofinanciare publike</b>	-	-	-	-	-	-	-	-	-
Bujqësia, Pyjet, Peshkimi	-	-	-	-	-	-	-	-	-
Industria nxjerrëse	-	-	-	-	-	-	-	-	-
Industria përpunuese	-	-	-	-	-	-	-	-	-
Energjia elektrike, furnizimi me gaz, avull dhe ajër i kondicionuar	-	-	-	-	-	-	-	-	-
Furnizimi me ujë, aktivitete të trajtimit dhe menaxhimit të mbeturinave, mbetjeve	-	-	-	-	-	-	-	-	-
Ndërtimi	-	-	-	-	-	-	-	-	-
Tregtia me shumicë dhe me pakicë; Riparimi i automjeteve dhe motoçikletave	-	-	-	-	-	-	-	-	-
Transporti dhe magazinimi	-	-	-	-	-	-	-	-	-
Akomodimi dhe shërbimi ushqimor	-	-	-	-	-	-	-	-	-
Informacioni dhe komunikacioni	-	-	-	-	-	-	-	-	-
Aktivitete financiare dhe të sigurimit	-	-	-	-	-	-	-	-	-
Aktivitete të pasurive të paluajtëshme	-	-	-	-	-	-	-	-	-
Aktivitete profesionale, shkencore dhe teknike	-	-	-	-	-	-	-	-	-
Shërbime administrative dhe mbështetëse	-	-	-	-	-	-	-	-	-
Administrimi publik dhe mbrojtja; Sigurimi social i detyrueshëm	-	-	-	-	-	-	-	-	-
Arsimi	-	-	-	-	-	-	-	-	-
Shëndetësia dhe aktivitete të punës sociale	-	-	-	-	-	-	-	-	-
Arte, argëtim dhe çlodhje	-	-	-	-	-	-	-	-	-
Aktivitete të tjera shërbimi	-	-	-	-	-	-	-	-	-
Aktivitetet të familjeve si punëdhënës; Aktivitete të prodhimit të mallrave e shërbimeve të pandryshueshme të familjeve për përdorimin e vet	-	-	-	-	-	-	-	-	-
Aktivitete të organizatave dhe organizmave ndërkombëtare	-	-	-	-	-	-	-	-	-
<b>Individë + Institucionet jo me qëllim fitimi që u shërbejnë individëve</b>	-	<b>114,670</b>	-	-	-	<b>122,957</b>	<b>484,974</b>	<b>307,630</b>	-
Hua konsumatore	-	114,670	-	-	-	122,957	334,080	120,919	-
Hua për blerje banesash	-	-	-	-	-	0	-	108,854	-
Hua të tjera	-	-	-	-	-	-	150,894	77,856	-
<b>Totali</b>	-	<b>141,182</b>	-	-	-	<b>180,594</b>	<b>507,703</b>	<b>331,956</b>	-



### KLASIFIKIMI I PORTOFOLIT TË KREDIVE SIPAS SEKTORËVE TË EKONOMISË (9)

(000/ lekë)	Rrethi Skrapar	Rrethi Tepelenë	Rrethi Tropojë	Total BKT Albania
<b>Korporata jofinanciare private</b>	<b>0</b>	-	-	<b>40,439,248</b>
Bujqësia, Pyjet, Peshkimi	-	-	-	274,296
Industria nxjerrëse	-	-	-	2,086,322
Industria përpunuese	-	-	-	3,158,819
Energjia elektrike, furnizimi me gaz, avull dhe ajër i kondicionuar	-	-	-	6,450,417
Furnizimi me ujë, aktivitete të trajtimit dhe menaxhimit të mbeturinave, mbetjeve	-	-	-	-
Ndërtimi	-	-	-	13,524,037
Tregtia me shumicë dhe me pakicë; Riparimi i automjeteve dhe motoçikletave	-	-	-	6,785,299
Transporti dhe magazinimi	-	-	-	4,077,636
Akomodimi dhe shërbimi ushqimor	-	-	-	3,061,283
Informacioni dhe komunikacioni	-	-	-	-
Aktivitete financiare dhe të sigurimit	-	-	-	-
Aktivitete të pasurive të paluajtëshme	-	-	-	56,814
Aktivitete profesionale, shkencore dhe teknike	-	-	-	-
Shërbime administrative dhe mbështetëse	-	-	-	-
Administrimi publik dhe mbrojtja; Sigurimi social i detyrueshëm	-	-	-	-
Arsimi	-	-	-	327,524
Shëndetësia dhe aktivitete të punës sociale	-	-	-	55,859
Arte, argëtim dhe çlodhje	-	-	-	-
Aktivitete të tjera shërbimi	-	-	-	474,590
Aktivitetet të familjeve si punëdhënës; Aktivitete të prodhimit të mallrave e shërbimeve të pandryshueshme të familjeve për përdorimin e vet	0	-	-	106,352
Aktivitete të organizatave dhe organizmave ndërkombëtare	-	-	-	-

**KLASIFIKIMI I PORTOFOLIT TË KREDIVE SIPAS SEKTORËVE TE EKONOMISË (10)**

(000/ lekë)	Rrethi Skrapar	Rrethi Tepelenë	Rrethi Tropojë	Total BKT Albania
<b>Korporata jofinanciare publike</b>	-	-	-	<b>5,058,642</b>
Bujqësia, Pyjet, Peshkimi	-	-	-	-
Industria nxjerrëse	-	-	-	-
Industria përpunuese	-	-	-	-
Energjia elektrike, furnizimi me gaz, avull dhe ajër i kondicionuar	-	-	-	<b>1,592,418</b>
Furnizimi me ujë, aktivitete të trajtimit dhe menaxhimit të mbeturinave, mbetjeve	-	-	-	-
Ndërtimi	-	-	-	-
Tregtia me shumicë dhe me pakicë; Riparimi i automjeteve dhe motoçikletave	-	-	-	-
Transporti dhe magazinimi	-	-	-	-
Akomodimi dhe shërbimi ushqimor	-	-	-	-
Informacioni dhe komunikacioni	-	-	-	-
Aktivitete financiare dhe të sigurimit	-	-	-	-
Aktivitete të pasurive të paluajtëshme	-	-	-	-
Aktivitete profesionale, shkencore dhe teknike	-	-	-	-
Shërbime administrative dhe mbështetëse	-	-	-	-
Administrimi publik dhe mbrojtja; Sigurimi social i detyrueshëm	-	-	-	<b>3,466,224</b>
Arsimi	-	-	-	-
Shëndetësia dhe aktivitete të punës sociale	-	-	-	-
Arte, argëtim dhe çlodhje	-	-	-	-
Aktivitete të tjera shërbimi	-	-	-	-
Aktivitetet të familjeve si punëdhënës; Aktivitete të prodhimit të mallrave e shërbimeve të pandryshueshme të familjeve për përdorimin e vet	-	-	-	-
Aktivitete të organizatave dhe organizmave ndërkombëtare	-	-	-	-
<b>Individë + Institucionet jo me qëllim fitimi që u shërbejnë individëve</b>	<b>20,662</b>	-	-	<b>36,593,576</b>
Hua konsumatore	20,662	-	-	<b>6,576,424</b>
Hua për blerje banesash	0	-	-	<b>25,782,777</b>
Hua të tjera	-	-	-	<b>4,234,374</b>
<b>Totali</b>	<b>20,662</b>	-	-	<b>82,091,466</b>

\* Të dhënat paraqesin totalin e huave të BKT Shqipëri pa përfshirë huatë ndërkombëtare.

### Kreditë që u ka kaluar afati & kreditë me probleme sipas sektorit të ekonomisë (000/lekë)

Kreditë që u ka kaluar afati & me probleme sipas sektorit të ekonomisë	Teprica e kredisë	Fondet rezervë
Bujqësia, Pyjet, Peshkimi	616,417	156,435
Industria përpunuese	1,857,190	452,145
Industria nxjerrëse	11,729	782
Energjia elektrike, furnizimi me gaz, avull dhe ajër i kondicionuar	4,110,574	41,106
Ndërtimi	3,410,866	440,851
Arsimi	34,437	6,830
Tregtia me shumicë dhe me pakicë; Riparimi i automjeteve dhe motoçikletave	2,986,020	504,116
Transporti dhe magazinimi	602,204	68,781
Akomodimi dhe shërbimi ushqimor	1,845,889	1,436,329
Aktivitete të pasurive të paluajtëshme	5	22
Shëndetësia dhe aktivitete të punës sociale	37,626	9,146
Aktivitete të tjera shërbimi	251,109	50,646
Aktivitetet të familjeve si punëdhënës; Aktivitete të prodhimit të mallrave e shërbimeve të pandryshueshme të familjeve për përdorimin e vet	49,325	25,114
Administrimi publik dhe mbrojtja; Sigurimi social i detyrueshëm	22,984	4,597
Kredi Konsumatore	4,065,134	890,988
Kredi për Blerje Banesash	4,876,529	685,701
<b>Total</b>	<b>24,778,037</b>	<b>4,773,589</b>

### Kreditë që u ka kaluar afati & kreditë me probleme sipas shpërndarjes gjeografike (000/lekë)

Rrethi	Teprica e kredisë	Fondet rezervë
BERAT	170,093	91,689
BILISHT	45,138	2,273
DELVINE	24,449	1,956
DURRES	571,785	145,314
ELBASAN	1,287,919	353,707
FIER	429,386	132,971
GJIROKASTER	188,925	63,654
GRAMSH	22,169	1,020
KAVAJE	157,714	50,440
KOPLIK	17,395	2,473
KORCE	140,575	38,764
KRUJE	103,757	38,919
KUCOVE	35,078	9,766
KUKES	50,554	14,315
LAC	35,104	15,454
LEZHE	144,658	65,313

LIBRAZHD	13,492	2,473
LUSHNJE	246,583	163,693
MIRDITE	40,562	7,482
PEQIN	81,972	15,785
PESHKOPI	51,179	7,200
POGRADEC	50,593	6,688
SARANDE	200,344	30,709
SHKODER	789,238	183,362
SKRAPAR	5,506	2,068
TIRANE	9,916,303	2,423,451
VLORE	510,700	139,817
KOSOVE	9,446,866	762,833
<b>TOTAL</b>	<b>24,778,037</b>	<b>4,773,589</b>

### FONDET REZERVË TË KRIJUARA NGA BANKA

(000/ lekë)	Teprica në fillim	Shtimi i provigjoneve	Rimarrje provigjone	Kreditë e fshira e gjatë periudhës	Korrigjime të tjera gjatë periudhës	Teprica në fund
FR për zhvlerësimin e bonove të përshtatshme për rëfinancim me Bankën Qendrore	-	-	-	-	-	-
FR për llog për t'u arkëtuar nga bankat, inst. e kreditit e inst. tjera fin me status të dyshimtë	-	-	-	-	-	-
FR për mbulimin e humbjeve nga huatë nënstandard	364,413	249,456	186,825	-	(76,460)	503,505
FR për mbulimin e humbjeve nga huatë e dyshimta	255,018	249,127	329,665	-	(145,610)	320,090
FR për mbulimin e humbjeve nga huatë e humbura	3,074,788	467,376	621,209	-	(278,631)	3,199,586
FR mbulimin e humbjeve nga llogarite për t'u arkëtuar prej Qeverisë Shqiptare e org tjera publike me status të dyshimtë	-	-	-	-	-	-
FR për llogarite për t'u arkëtuar të klientëve në status të dyshimtë përveç huave	-	-	-	-	-	-
FR për të mbuluar zhvlerësimin	439,575	33,394,116	33,424,368	-	8,214	401,109
FR për të mbuluar zhvlerësimin	-	-	-	-	-	-
FR për të mbuluar zhvlerësimin	5,643	370,452	370,689	-	35	5,371
FR për zhvlerësimin e mjeteve të tjera	1,583,427	-	14,407	-	25,979	1,543,041
FR për zhvlerësimin	-	-	-	-	-	-
FR për zhvlerësimin	-	-	-	-	-	-
FR për amortizimin e mjeteve të qëndrueshme	-	-	-	-	-	-
FR për rreziqe e shpenzime	2,668,192	643,769	722,117	-	(136,838)	2,726,682
FR specifike të tjera	101,561	-	-	-	4,448	97,113
<b>Totali</b>	<b>8,492,617</b>	<b>35,374,296</b>	<b>35,669,279</b>	<b>-</b>	<b>(598,863)</b>	<b>8,796,498</b>

**Tabela 7: Rreziku i kredisë: Informacion për portofolin e kredisë sipas metodës standarde**

Informacion cilësor (a)

Klasifikimi i ekspozimeve të librit të bankës, kryhet bazuar në Rregulloren Nr.48 “Për Raportin e Mjaftueshmërisë së Kapitalit”. Në tabelën e mëposhtme, janë dhënë klasat e ekspozimeve, sipas rrezikut që ato hasin, metodën që përdoret nga Banka për llogaritjet e kërkesës për kapital si dhe emrat e insitucioneve të vlerësimit të jashtëm të kredisë:

Klasat e ekspozimeve sipas llojit te rrezikut	Metoda e Zbatuar	ECAI i Përdorur
I. Rreziku i Kredisë		
A. Klasat e ekspozimit		
Ekspozime ose ekspozime të mundshme ndaj qeverive qendrore ose bankave qendrore	Metoda Standarte	Moody's; Fitch; S&P; JCR
Ekspozime ose ekspozime të mundshme ndaj qeverive rajonale ose autoriteteve lokale	Metoda Standarte	Moody's; Fitch; S&P; JCR
Ekspozime ose ekspozime të mundshme ndaj organeve administrative dhe ndërmarrjeve jo tregtare	Metoda Standarte	Moody's; Fitch; S&P; JCR
Ekspozime ose ekspozime të mundshme ndaj bankave shumëpalëshe të zhvillimit	Metoda Standarte	Moody's; Fitch; S&P; JCR
Ekspozime ose ekspozime të mundshme ndaj organizatave ndërkombëtare	Metoda Standarte	Moody's; Fitch; S&P; JCR
Ekspozime ose ekspozime të mundshme ndaj insitucioneve të mbikëqyrura	Metoda Standarte	Moody's; Fitch; S&P; JCR
Ekspozime ose ekspozime të mundshme ndaj shoqërive tregtare (korporatave)	Metoda Standarte	Moody's; Fitch; S&P; JCR
Ekspozime ose ekspozime të mundshme ndaj portofoleve me pakicë (retail)	Metoda Standarte	-
Ekspozime ose ekspozime të mundshme të siguruara me kolateral pasuri të paluajtshme	Metoda Standarte	-
Ekspozime (kredi) me probleme	Metoda Standarte	-
Ekspozime ndaj kategorive të klasifikuara me rrezik të lartë	Metoda Standarte	-
Ekspozime në formën e obligacioneve të garantuara	Metoda Standarte	Moody's; Fitch; S&P; JCR
Ekspozime në pozicione të krijuara nga titullzimi (securitization)	Metoda Standarte	Moody's; Fitch; S&P
Ekspozime në formën e titujve të sipërmarrjeve të investimeve kolektive SIK	Metoda Standarte	Moody's; Fitch; S&P
Zëra të tjerë.	Metoda Standarte	-
B. Teknikat e zbutjes se rrezikut te kredisë		
- Mbrojtja e financuar e kredisë	Metoda gjithëpërfshirëse	-
C. Rreziku i kredisë së kundërpatisë		
- Kontrata per normat e interesit	Metoda e ekspozimit origjinal	-
- Kontrata për këmbimet valutore dhe kontratat që kanë lidhje me arin	Metoda e ekspozimit origjinal	-

- Kontrata te ngjashme me sipër që kanë lidhje me tregues ose indekse të tjerë reference	Metoda mark-to-market	-
<b>II. Rreziku i Tregut</b>		
<b>A. Aktiviteti në librin e tregueshëm</b>		
- Rreziku i pozicionit		
i) Rreziku kapital për titujt e borxhit	Sipas rregullores	Moody's; Fitch; S&P; JCR
ii) Rreziku kapital për titujt e kapitalit dhe derivativët mbi titujt e kapitalit	Sipas rregullores	-
iii) Rreziku i përgjithshëm për titujt e borxhit	Metoda bazuar mbi maturitet	Na
iv) Rreziku i përgjithshëm për titujt e kapitalit dhe derivativët mbi titujt e kapitalit	Sipas rregullores	-
- Rreziku i përqendrimit	Sipas rregullores	-
<b>B. Të gjitha pozicionet e bankës</b>		
- Rreziku i kursit të këmbimit		
i) Pozicioni spot dhe forward	Sipas rregullores	Na
ii) Pozicionet valutore aktuale në sipërmarrjet e investimeve kolektive	Na	Na
iii) Pozicioni në opsione	Na	Na
- Rreziku i pozicioneve në mallra	Na	Na
- Rreziku i shlyerjes	Sipas rregullores	Na
<b>III. Rreziku Operacional</b>		
Rreziku Operacional	Metoda e treguesit të thjeshtë	Na

Banka llogarit kërkesen për kapital për rrezikun e kredisë bazuar në Rregulloren Nr. 48, datë 31.07.2013 “Për raportin e mjaftueshmërisë së kapitalit”. Vlerësimi i kërkesës për kapital për rrezikut e kredisë llogaritet sipas metodës standarde të përcaktuar në këtë rregullore. Banka pasi klasifikon çdo ekspozim të zërave, brenda dhe jashtë bilancit, llogarit klasat e ekspozimit pas zbritjes së fondeve kapital për mbulimin e humbjeve dhe në bazë të peshës se rrezikut të seciles klasë ekspozimi përcaktohet dhe kërkesa për kapital për rrezikun e kredisë. Bazë për përcaktimin e ekspozimeve sipas klasave të përcaktuara në rregullore, janë tipi i kredisë, qëllimi i financimit me kredi, lloji i pronës lënë si kolateral për sigurimin e kredisë, si dhe pronësia e kolateralit. Për Shtator 2020, Banka ka llogaritur kërkesen për kapital për rrezikun e kredisë sipas tabelës me poshte:

Klasat e ekspozimeve per Rrezikun e Kredisë (000/lekë)	Totali i Aktiveve me rrezik (perpara faktoreve të konvertimit dhe ponderimeve)	Ekspozimet e Ponderuara me Rrezik
Ekspozime ose ekspozime të mundshme ndaj qeverive qendrore ose bankave qendrore	188,820,947	32,995,895
Ekspozime ose ekspozime të mundshme ndaj bankave shumepaleshe te zhvillimit	2,580,096	1,290,048
Ekspozime ose ekspozime të mundshme ndaj insitucioneve te mbikqyrura	123,117,673	70,102,229
Ekspozime ose ekspozime të mundshme ndaj organizatave ndërkombëtare	-	-
Ekspozime ose ekspozime të mundshme ndaj qeverive rajonale ose autoriteteve lokale	323,840	323,840
Ekspozime ose ekspozime të mundshme ndaj organeve administrative dhe ndërmarrjeve jo tregtare	-	-
Ekspozime ose ekspozime të mundshme ndaj shoqërive tregtare (korporatave)	50,262,896	45,151,480
Ekspozime ose ekspozime të mundshme ndaj portofoleve me pakicë (retail)	42,744,189	26,451,703
Ekspozime ose ekspozime të mundshme të siguruara me kolateral pasuri të paluajtshme	42,536,803	20,659,660
Ekspozime (kredi) me probleme	2,555,776	2,367,308
Ekspozime në formën e obligacioneve të garantuara	-	-
Ekspozime në formën e titujve të sipërmarrjeve të investimeve kolektive SIK	-	-
Ekspozime ndaj kategorive të klasifikuara me rrezik të lartë	19,741,466	29,612,199
Ekspozime ne zera te tjere	15,134,788	8,022,958
<b>Totali (*)</b>	<b>487,818,474</b>	<b>236,977,320</b>

(\*) Totali i tabelës së mësipërme nuk kuadron me totalin e Rrezikut Të Kredisë - Asetet e Ponderuara me Rrezik (fq. 12) sepse në tabelën më lart nuk janë përfshirë zerat: “Ekspozime Titullzimi” dhe “Rreziku i Kundërpartisë”.

### Tabela 8: Teknikat e zbutjes së rrezikut

Banka llogarit vlerën e ekspozimit, në rastet kur ky ekspozim është subjekt i mbrojtjes së financiar të kredisë, duke konsideruar teknikat e zbutjes së rrezikut të kredisë, dhe më specifikisht - mbrojtjen e financiar të kredisë, në përputhje me kreun IV të rregullores Nr. 48, datë 31.07.2013 “Për raportin e mjaftueshmërisë së kapitalit”. Per qëllime të llogaritjes së shumave të ekspozimeve të ponderuara me rrezikun, për rrezikun e kredisë, gjatë zbatimit të metodës gjithëpërfshirëse të kolateralit financiar Banka merr në konsideratë mospërputhjet midis maturitetit të ekspozimit dhe atij të kolateralit financiar, mospërputhjen e monedhave si dhe rregullojnë luhatshmërinë e vlerës së kolateralit, me rezultatet e mëposhtme:

Klasat e ekspozimeve për Rrezikun e Kredisë dhe Kundërpartisë (000/lekë)	Totali i Aktiveve me rrezik (perpara faktoreve të konvertimit dhe ponderimeve)	Metodat e zbutjes së rrezikut të kredisë: Mbrojtja e financuar e kredisë, Metoda gjithëpërfshirëse e kolateralit financiar	Vlera e ekspozimit total pas aplikimit të metodave të zbutjes së rrezikut të kredisë
Ekspozime ose ekspozime të mundshme ndaj qeverive qendrore ose bankave qendrore	188,820,947	-	188,820,947
Ekspozime ose ekspozime të mundshme ndaj bankave shumepaleshe të zhvillimit	2,580,096	-	2,580,096
Ekspozime ose ekspozime të mundshme ndaj insitucioneve të mbikqyrura	123,117,673	2,202,725	120,914,948
Ekspozime ose ekspozime të mundshme ndaj qeverive rajonale ose autoriteteve lokale	323,840	-	323,840
Ekspozime ose ekspozime të mundshme ndaj organeve administrative dhe ndërmarrjeve jo tregtare	-	-	-
Ekspozime ose ekspozime të mundshme ndaj shoqërive tregtare (korporatave)	50,262,896	1,099,696	49,163,200
Ekspozime ose ekspozime të mundshme ndaj portofoleve me pakicë (retail)	42,744,189	2,734,573	40,009,616
Ekspozime ose ekspozime të mundshme të siguruara me kolateral pasuri të paluajtshme	42,536,803	-	42,536,803
Ekspozime (kredi) me probleme	2,555,776	319,086	2,236,689
Ekspozime ndaj kategorive të klasifikuara me rrezik të lartë	19,741,466	-	19,741,466
Ekspozime në zera të tjere	15,134,788	-	15,134,789
<b>Totali</b>	<b>487,818,474</b>	<b>6,356,080</b>	<b>481,462,394</b>

### Tabela 9: Rreziku i kredisë së kundërpartisë

Banka, për të mbrojtur disa aspekte të aktivitetit me luhatshmëri të lartë dhe realizimin e fitimeve, ka investuar në tre tipe instrumentesh derivative mbi banak (OTC). Specifikisht këto instrumente janë:

- i- *Swap*-et e monedhës;
- ii- Kontrata të së ardhmes që kanë të bëjnë me titujt ose indekset në tituj;
- iii- Kontrata financiare të diferencave.

Këto instrumenta administrohen sipas përcaktimeve në Rregulloren Nr. 48, “Për Raportin e Mjaftueshmërisë së Kapitalit”, kreu VI Rreziku i kredisë së kundërpartisë. Sipas kësaj rregulloreje, vlera e ekspozimit të këtyre instrumentave llogaritet duket përdorur një nga dy metodat e mëposhtme:

- a) Metodën e ekspozimit original për *swap*-et e monedhës;
- b) Metodën e market-to-market për kontratat e së ardhmes mbi indekset në tituj dhe kontrata financiare të diferencave (CFD).

Në tabelën e mëposhtme, janë paraqitur vlerat e kërkesës për kapital për secilën prej klasave të aktiveve, të cilat mbartin rrezik kredie të kundërpartisë:



Rreziku i Kundërpartisë (000/leke)	30 Shtator 2020
<b>Klasat e Ekspozimeve</b>	<b>Ekspozimet e Ponderuara me Rrezik</b>
Ekspozime me Institucionet e Mbikqyrura	534,531
Kërkesa për Kapital për Rrezikun e Kunderpartise	<b>534,531</b>

## Tabela 10: Titullzimi

Banka ka hartuar politikë të qartë për mënyrën e tregtimit, monitorimit, kontrollit dhe politikat kontabël për operacionet e titullzimit. Aktualisht, BKT-ja është e ekspozuar në një operacion titullzimi, ku është në rolin e investitorit në një skemë titullzimi.

I. Rreziku i Kredisë (000/leke)	ECAI i Njohur
<b>A. Klasat e ekspozimit</b>	
Ekspozime në pozicione të krijuara nga titullzimi (securitization)	Moody's; Fitch; S&P
- Emek Asset Fund	Na

Në tabelën e mëposhtme, janë dhënë ekspozimet që ka Banka në Titullzim:

Ekspozimi ne Titullzim 30/09/2020 (000/leke)	Ekspozimi Total
Ekspozimi Total	756,531
Kërkesa për kapital ne Titullzim	<b>567,398</b>

## Tabela 11: Rreziqet e tregut: Informacion i përgjithshëm

Vlerësimi i kërkesës për kapital për rrezikun e tregut llogaritet bazuar në Rregulloren Nr. 48, “Për Raportin e Mjaftueshmërisë së Kapitalit”, kreu VII Rreziku i Tregut. Në përputhje me rregulloren dhe bazuar në strukturën e librit të bankës dhe librit të tregtueshëm, Banka llogarit kërkesën për kapital për rrezikun e tregut si shumë të:

- a) Kërkesës për kapital për aktivitetin në librin e tregtueshëm, nëse plotësohen kriteret sipas shënimit më poshtë:
  - i. Kërkesën për kapital për rreziqet e pozicionit;
  - ii. Kërkesën për kapital për rrezikun e përqendrimit.
- b) Kërkesës për kapital rregullator për të gjitha pozicionet e bankës (pozicione në librin e tregtueshëm dhe pozicione në librat e bankës), e cila përfshin:
  - i. Kërkesën për kapital për rrezikun e kursit të këmbimit;
  - ii. Kërkesën për kapital për rrezikun e shlyerjes.

*Shënim: Banka llogarit kërkesë për kapital për aktivitetin në librin e tregtueshëm, siç specifikohet në kreun III të rregullores, në rast se plotësohen kushtet e mëposhtme:*

- a) Gjatë dy gjashtëmujorëve të fundit, raporti i vlerës mesatare kontabël të librit të tregtueshëm ndaj totalit të aktivitetit nuk është më i lartë se 5%. Në asnjë kohë ky raport nuk është më i lartë se 6%;
- b) Gjatë dy gjashtëmujorëve të fundit, vlera mesatare kontabël e librit të tregtueshëm nuk është më e lartë se 15 milionë euro. Në asnjë kohë kjo vlerë nuk është më e lartë se 20 milionë Euro.

Rreziqet e Tregut (000/leke)	30.09.2020	
	Kërkesa për kapital	Ekspozimi i ponderuar me rrezik (Kërkesa për kapital *12.5)
Shuma e ekspozimeve të ponderuara me rrezik për rreziqet e tregut	<b>1,983,989</b>	<b>24,799,858</b>
Shuma e ekspozimit me rrezik për rrezikun e shlyerjes	-	-
Rreziku i shlyerjes në librin e bankës	-	-
Rreziku i shlyerjes në librin e tregtueshëm	-	-
Shuma e ekspozimit me rrezik për rrezikun e pozicionit, kursit të këmbimit dhe mallrave (SA)	<b>1,983,989</b>	<b>24,799,858</b>
Rreziku i pozicionit të titujve të borxhit	1,157,345	14,466,816
Rreziku i pozicionit të instrumentave të kapitalit	-	-
Rreziku i kursit të këmbimit	826,643	10,333,042
Rreziku i investimeve në mallra	-	-

## Tabela 12: Rreziku operacional

Vlerësimi i kërkesës për kapital për rrezikut operacional llogaritet bazuar në Rregulloren Nr. 48, “Për Raportin e Mjaftueshmërisë së Kapitalit”, kreut VIII Rreziku Operacional, sipas metodës së treguesit bazik të përcaktuar në këtë rregullore. Sipas kësaj metode, kërkesa për kapital llogaritet si mesatarja e tre viteve të fundit të të ardhurës neto, sipas çdo periudhe raportuese. Kërkesa për kapital është bazuar në të ardhurën neto të viteve 2019, 2018 dhe 2017 dhe një koeficienti  $\alpha$  prej 15%.

Rreziku Operacional (000/leke)	30.09.2020	
	Kërkesa për kapital	Ekspozimi i ponderuar me rrezik (Kërkesa për kapital *12.5)
Shuma e ekspozimit të ponderuar me rrezik për rrezikun operacional	1,132,198	14,152,480
Metoda e Treguesit Bazik (BIA)	1,132,198	14,152,480

### Tabela 13: Rreziku likuiditetit

Banka ka ndërtuar sistemin e menaxhimit të rrezikut të likuiditetit bazuar në Rregulloren Nr. 71, “Për Administrimin e Rrezikut të Likuiditetit” dhe në politikën e miratuar së brendëshmi mbi “Menaxhimin e Rrezikut të Likuiditetit”. Politika e menaxhimit të rrezikut të likuiditetit përcakton autoritetet dhe funksionet e përfshira në procesin e menaxhimit të likuiditetit, duke specifikuar gjithashtu ndarjen dhe pavarësinë midis funksioneve të biznesit, operacionale dhe të monitorimit e kontrollit. Politika është aprovuar dhe rishikohet periodikisht nga Këshilli Drejtues dhe përgjegjësia i përket Komitetit të Aktiveve dhe Detyrimeve (ALCO).

Situata e likuiditetit monitorohet në baza ditore duke kontrolluar nivelin e aktiveve likuide ndaj pasiveve që maturohen për 12 muaj, si dhe ecurinë e flukseve (kumulative) hyrëse dhe dalëse, sipas supozimeve të përcaktuara së brendëshmi. Supozimet e brendshme të bankës marrin në konsideratë afatet kontraktuale të zërave të bilancit, sjelljen historike të klientëve të bankës në lidhje me shlyerjen e detyrimeve dhe rinovimin e depozitave dhe mundësinë e letrave më vlerë për tu konvertuar apo për të gjeneruar likuiditet.

#### Norma e Likuiditetit\_Shtator 2020

<b>Aktivet Likuide - Pasivet Afatshkurtra (000/leke)</b>	<b>ALL</b>	<b>Monedha të huaja</b>	<b>Totali</b>
Totali i Aktiveve Likuide	<b>73,912,242</b>	<b>61,815,912</b>	<b>135,728,154</b>
Totali i Pasiveve Afatshkurtra me afat te mbetur maturimi deri ne 1 vit	<b>137,133,552</b>	<b>207,640,929</b>	<b>344,774,481</b>
Ratio e Likuiditetit (në %)	53.90%	29.77%	39.37%
Limiti i lejuar	15.00%	20.00%	20.00%

### AKTIVET SIPAS MATURIMIT TË MBETUR

(000/ lekë)	Dite				Muaj			Vite		TOTALI
	1 (O/N)	2-7	8-15	16-30	1-3	3-6	6-12	1-5	> 5	
<b>VEPRIME ME THESARIN DHE NDËRBANKARE</b>	<b>10,235,350</b>	<b>13,562,201</b>	<b>209,621</b>	<b>56,737,048</b>	<b>17,150,487</b>	<b>8,656,778</b>	<b>18,204,815</b>	<b>12,704,938</b>	<b>1,307,494</b>	<b>138,768,732</b>
Arka	7,002,223	-	-	-	-	-	-	-	-	7,002,223
Llogari rrjedhëse në bankën qendrore	-	7,326,142	-	-	-	-	-	-	-	7,326,142
Rezerva të detyrueshme	-	-	-	28,997,593	-	-	-	-	-	28,997,593
Depozita në bankën qendrore	-	-	-	-	-	-	-	-	-	-
Hua për bankën qendrore	-	-	-	-	-	-	-	-	-	-
Llogari të tjera në bankën qendrore	-	-	-	-	-	-	-	-	-	-
Bono thesari	511,160	-	-	13,084	2,534,678	7,602,803	7,759,115	-	-	18,420,840
Bono të tjera të pranueshme për refinancim me bankën qendrore	-	-	-	-	-	-	-	-	-	-
Llogari rrjedhëse në institucione financiare rezidente	-	-	-	-	-	-	-	-	-	-
Llogari rrjedhëse në institucione financiare jo rezidente	-	-	-	25,115,032	-	-	-	-	-	25,115,032
Depozita në institucione financiare rezidente	-	17,217	-	-	-	-	-	-	-	17,217
Depozita në institucione financiare jo rezidente	2,664,426	6,206,304	124,201	1,491,360	1,369,318	753,880	215,213	-	-	12,824,702
Hua për institucione financiare rezidente	57,541	6,988	81,677	56,227	174,803	283,231	980,107	1,396,780	163,349	3,200,704
Hua për institucione financiare jo rezidente	-	5,549	3,743	639,440	13,071,688	16,864	8,460,115	11,308,157	1,144,145	34,649,702
Llogari të tjera në institucione financiare	-	-	-	424,311	-	-	790,266	-	-	1,214,577
<b>VEPRIMET ME KLIENTËT</b>	<b>546,162</b>	<b>420,391</b>	<b>1,236,677</b>	<b>1,304,686</b>	<b>7,320,005</b>	<b>4,865,401</b>	<b>24,014,906</b>	<b>57,297,618</b>	<b>36,671,118</b>	<b>133,676,964</b>
Hua standarte	401,959	359,558	1,210,410	1,280,859	7,250,818	4,297,357	22,788,572	47,208,432	34,199,429	118,997,395
- linje kredie	29,201	7,514	385,614	51,618	50,071	168,127	224,863	-	-	917,008
- kredi me keste	372,758	352,044	824,796	1,229,241	7,200,747	4,129,230	22,563,709	47,208,432	34,199,429	118,080,387
Hua në ndjekje	144,203	60,833	26,267	23,827	69,187	568,044	1,226,334	4,159,945	1,124,670	7,403,309
- linje kredie	-	-	-	-	-	-	-	-	-	-
- kredi me keste	144,203	60,833	26,267	23,827	69,187	568,044	1,226,334	4,159,945	1,124,670	7,403,309
Hua nënstandart	-	-	-	-	-	-	-	1,796,332	865,654	2,661,987
Hua të dyshimta	-	-	-	-	-	-	-	667,146	188,118	855,264
Hua të humbura	-	-	-	-	-	-	-	3,465,762	293,246	3,759,009
Llogari të tjera të klientëve	-	-	-	-	-	-	-	-	-	-
<b>VEPRIME ME ADMINISTRATËN PUBLIKE</b>	<b>-</b>	<b>3,905</b>	<b>1,829</b>	<b>5,836</b>	<b>16,029</b>	<b>19,658</b>	<b>39,317</b>	<b>228,954</b>	<b>21,214</b>	<b>336,741</b>
Llogari rrjedhëse	-	-	-	-	-	-	-	-	-	-
Kredi	-	3,905	1,829	5,836	16,029	19,658	39,317	228,954	21,214	336,741

Llogari të tjera	-	-	-	-	-	-	-	-	-	-
<b>TRANSAKSIONE TË LETRAVE ME VLERË</b>	-	<b>746,417</b>	-	<b>2,907,378</b>	<b>9,592,638</b>	<b>29,100,844</b>	<b>15,926,380</b>	<b>107,713,534</b>	<b>39,842,956</b>	<b>205,830,146</b>
Letra me vlerë me të ardhura fikse (BONDE)	-	746,417	-	2,907,378	9,592,638	29,100,844	13,424,095	107,713,534	39,842,956	203,327,861
Letra me vlerë me të ardhura të ndryshueshme	-	-	-	-	-	-	2,502,285	-	-	2,502,285
Letra me vlerë të blera sipas marrëveshjes së rishitjes REPO	-	-	-	-	-	-	-	-	-	-
Të tjera	-	-	-	-	-	-	-	-	-	-
<b>ASETE TË TJERA</b>	-	-	-	<b>2,192,156</b>	-	-	<b>4,710,037</b>	<b>3,266,771</b>	<b>1,806,253</b>	<b>11,975,217</b>
<b>I-TOTALI I AKTIVEVE</b>	<b>10,781,513</b>	<b>14,732,913</b>	<b>1,448,127</b>	<b>63,147,104</b>	<b>34,079,158</b>	<b>42,642,681</b>	<b>62,895,455</b>	<b>181,211,815</b>	<b>79,649,035</b>	<b>490,587,800</b>
<b>II- Zerat jashte bilancit</b>	<b>1,675,284</b>	<b>534,411</b>	-	<b>832,642</b>	-	<b>2,108,850</b>	<b>7,978,410</b>	<b>5,706,300</b>	-	<b>18,835,898</b>
-Angazhime financiare te dhena kliente (pjesë e paperdorur e linjave te kredise)	-	-	-	-	-	-	6,974,120	-	-	6,974,120
-Angazhime financiare te dhena Institucione te krediti (pjesë e paperdorur e linjave te kredise)	-	-	-	-	-	-	-	-	-	-
- fonde (valute + leke) e blere ne afat	1,675,284	534,411	-	832,642	-	2,108,850	1,004,290	5,706,300	-	11,861,777
<b>TOTAL (I+II)</b>	<b>12,456,797</b>	<b>15,267,324</b>	<b>1,448,127</b>	<b>63,979,746</b>	<b>34,079,158</b>	<b>44,751,531</b>	<b>70,873,866</b>	<b>186,918,115</b>	<b>79,649,035</b>	<b>509,423,698</b>

## PASIVET SIPAS MATURIMIT TË MBETUR

(000/ lekë)	Dite				Muaj			Vite		TOTALI
	1 (O/N)	2-7	8-15	16-30	1-3	3-6	6-12	1-5	> 5	
<b>VEPRIMET ME INSTITUCIONET FINANCIARE</b>	<b>17,624,556</b>	<b>4,246,872</b>	-	<b>4,860,102</b>	<b>7,211,794</b>	-	<b>331,489</b>	<b>1,929,667</b>	-	<b>36,204,479</b>
Llogari rrjedhëse të bankës qendrore	-	619,900	-	-	-	-	-	-	-	619,900
Depozita të marra nga banka qendrore	-	-	-	-	-	-	-	-	-	-
Huamarrje nga banka qendrore	-	-	-	-	-	-	-	-	-	-
Llogari të tjera me bankën qendrore	-	-	-	-	-	-	-	-	-	-
Bono thesari të shitura sipas marrëveshjes së riblerjes REPO	15,686,402	-	-	4,860,067	6,279,763	-	-	-	-	26,826,232
Bono të tjera të shitura sipas marrëveshjes së riblerjes REPO	-	-	-	-	-	-	-	-	-	-
Llogari rrjedhëse të institucioneve financiare rezidente	-	736,669	-	35	-	-	-	-	-	736,704
Llogari rrjedhëse të institucioneve financiare jo rezidente	-	65,300	-	-	-	-	-	-	-	65,300

Depozita të marra nga institucionet financiare rezidente	1,938,154	500,018	-	-	-	-	-	-	-	2,438,172
Depozita të marra nga institucionet financiare jorezidente	-	2,324,984	-	-	525,801	-	-	-	-	2,850,785
Huamarrje nga institucionet financiare rezidente	-	-	-	-	-	-	-	-	-	-
Huamarrje nga institucionet financiare jorezidente	-	-	-	-	406,231	-	331,489	1,929,667	-	2,667,386
Llogari të tjera të institucioneve financiare	-	-	-	-	-	-	-	-	-	-
<b>VEPRIME ME KLIENTËT</b>	<b>815,866</b>	<b>170,835,835</b>	<b>5,092,337</b>	<b>9,786,460</b>	<b>30,982,016</b>	<b>35,851,464</b>	<b>77,536,638</b>	<b>46,657,317</b>	<b>3,693,873</b>	<b>381,251,806</b>
Llogari rrjedhëse	-	120,139,241	-	-	-	-	-	-	-	120,139,241
Llogari depozitash pa afat	-	<b>39,762,563</b>	-	-	-	-	-	-	-	<b>39,762,563</b>
Llogari depozitash me afat	815,866	3,196,476	5,092,337	9,786,460	30,982,016	35,797,415	77,533,132	46,545,521	3,693,873	213,443,095
Certifikata depozitash	-	-	-	-	-	-	-	-	-	-
Llogari të tjera të klientëve	-	7,737,556	-	-	-	54,049	3,506	111,796	-	7,906,907
<b>VEPRIME ME ADMINISTRATEN PUBLIKE</b>	<b>-</b>	<b>1,687,527</b>	<b>-</b>	<b>-</b>	<b>-</b>	<b>-</b>	<b>-</b>	<b>-</b>	<b>-</b>	<b>1,687,527</b>
Llogari rrjedhëse	-	287,497	-	-	-	-	-	-	-	287,497
Llogari depozitash pa afat	-	-	-	-	-	-	-	-	-	-
Llogari depozitash me afat	-	1,400,030	-	-	-	-	-	-	-	1,400,030
Hua të marra nga administratat publike	-	-	-	-	-	-	-	-	-	-
Llogari të tjera të administratave publike	-	-	-	-	-	-	-	-	-	-
<b>VEPRIME ME LETRAT ME VLERË</b>	<b>2,311,902</b>	<b>1,075,637</b>	<b>-</b>	<b>-</b>	<b>1,179,812</b>	<b>-</b>	<b>-</b>	<b>-</b>	<b>-</b>	<b>4,567,351</b>
Borxhe të përfaqësuara nga letrat me vlerë	-	-	-	-	-	-	-	-	-	-
Letra me vlerë të shitura sipas marrëveshjes së riblerjes REPO	2,311,902	1,075,637	-	-	1,179,812	-	-	-	-	4,567,351
Të tjera	-	-	-	-	-	-	-	-	-	-
<b>DETYRIME TË TJERA</b>	<b>-</b>	<b>450,766</b>	<b>6,144,361</b>	<b>-</b>	<b>-</b>	<b>-</b>	<b>-</b>	<b>-</b>	<b>-</b>	<b>6,595,127</b>
<b>BURIMET E PËRHERSHME</b>	<b>18,201</b>	<b>8,314</b>	<b>22,954</b>	<b>21,862</b>	<b>656,826</b>	<b>148,557</b>	<b>523,443</b>	<b>1,264,094</b>	<b>50,616,843</b>	<b>53,281,095</b>
<b>I-TOTALI I PASIVEVE</b>	<b>20,770,526</b>	<b>178,304,951</b>	<b>11,259,652</b>	<b>14,668,423</b>	<b>40,030,448</b>	<b>36,000,022</b>	<b>78,391,570</b>	<b>49,851,078</b>	<b>54,310,716</b>	<b>483,587,385</b>
<b>II- Zerat jashte bilancit</b>	<b>1,675,313</b>	<b>352,498</b>	<b>-</b>	<b>831,430</b>	<b>-</b>	<b>2,087,632</b>	<b>980,320</b>	<b>5,934,584</b>	<b>-</b>	<b>11,861,777</b>
-Angazhime financiare te marra (pjesë e paperdorur e linjave te kredise)	-	-	-	-	-	-	-	-	-	-
- fonde (valute + leke) e shitur ne afat	1,675,313	352,498	-	831,430	-	2,087,632	980,320	5,934,584	-	11,861,777
<b>TOTAL (I+II)</b>	<b>22,445,839</b>	<b>178,657,449</b>	<b>11,259,652</b>	<b>15,499,853</b>	<b>40,030,448</b>	<b>38,087,654</b>	<b>79,371,890</b>	<b>55,785,662</b>	<b>54,310,716</b>	<b>495,449,163</b>

