

**Banka Kombëtare Tregtare Sh.a., Tirana**

---

**Informacion sipas Rregullores “Për kërkesat minimale të publikimit të informacionit nga Bankat dhe degët e bankave të huaja”**

(Sipas Kërkesave të Rregullores Nr. 60, datë 29.08.2008, ndryshuar me vendimin nr. 25, datë 01.04.2015, të Këshillit Mbikëqyrës të Bankës së Shqipërisë)

**Për periudhën e mbyllur më 30 Shtator 2021**

**PËRMBAJTJA:**

**Aneksi 1**

**Tabela 1: Informacion mbi aktivitetin kryesor, organizimin, drejtimin dhe kontrollin e bankave**

1. Informacion i përgjithshëm mbi bankën.
2. Informacion i përgjithshëm mbi degët e bankave të huaja
3. Informacion mbi strukturën e organizimit, të administrimit dhe të funksionimit të bankës duke përfshirë njësitë e saj funksionale dhe administrative, funksionet e tyre dhe marrëdhëniet raportuese dhe kontrolluese.
4. Informacion mbi aktivitetet e bankave.
5. Informacion mbi filialet e bankave dhe sipërmarrjet në të cilat bankat janë aksionere kryesore.
6. Informacion mbi sipërmarrjet mëmë dhe sipërmarrjet aksionere kryesore në banka
7. Informacion i degës së bankës së huaj lidhur me bankën-mëmë

**Aneksi 2**

**Tabela 2: Bilanci kontabël, pasqyra e të ardhurave dhe shpenzimeve dhe në veçanti tregues të rentabilitetit**

**Tabela 3: Struktura e kapitalit rregulator**

**Tabela 4: Mjaftueshmëria e Kapitalit**

**Tabela 5: Informacion i përgjithshëm cilësor për ekspozimin ndaj rreziqeve**

**Tabela 6: Rreziku i kredisë: Informacion i përgjithshëm**

**Tabela 7: Rreziku i kredisë: Informacion për portofolin e kredisë sipas metodës standard**

**Tabela 8: Teknikat e zbutjes së rrezikut**

**Tabela 9: Rreziku i kredisë së kundërpartisë**

**Tabela 10: Titullzimi**

**Tabela 11: Rreziqet e tregut: Informacion i përgjithshëm**

**Tabela 12: Rreziku operacional**

**Tabela 13: Ekspozimet në instrumenta të kapitalit: informacion mbi pozicionet e përfshira në librin e bankës**

**Tabela 14: Rreziku i normës së interesit në librin e bankës**

**Tabela 15: Rreziku i likuiditetit**

**Tabela 16: Depozita ekuivalente e kapitalit të degës së bankës së huaj**

**Tabela 17: Matja dhe kontrolli i kufijve të rrezikut të degës së bankës së huaj**

**Tabela 18: Politikat e shpërblimit**

**Tabela 19: Format dhe elementët e shpërblimit për Këshillin Drejtues dhe drejtuesit ekzekutivë**

**Tabela 20: Politikat kontabël**

---

Tiranë, më 30/09/2021

---

## Aneksi 1

**Tabela 1: Informacion mbi aktivitetin kryesor, organizimin, drejtimin dhe kontrollin e bankave**

### 1. Informacion i përgjithshëm mbi bankën

Banka Kombëtare Tregtare Sh.a. është një bankë tregtare me numër unik identifikimi (NUIS) J62001011Q, themeluar në datën 01/01/1993 e cila ofron një gamë të gjerë me shërbime të plota.

#### INFORMACION I PËRGJITHSHËM MBI BANKËN

|   |                                 |
|---|---------------------------------|
| Emri Subjektit  | Banka Kombetare Tregtare        |
| Forma juridike  | Shoqeri Aksionere               |
| Adresa  | Tirane_Rruga e Vilave, Lunder 1 |
| Numri - NIPT  | J62001011Q                      |
| Data e themelimit                                     | 01/01/1993                      |
| Shuma kapitalit te regjistruar                        | 300,000,000.30 USD              |
| Shuma kapitalit te paguar                             | 300,000,000.30 USD              |
| Numri i aksioneve të emetuara                         | 24,291,498                      |
| Vlera nominale e aksionit                             | 12.35 USD                       |
| Rritja e kapitalit gjate tremujorit                   | N/A                             |
| Numri i aksioneve te rritura gjate tremujorit         | N/A                             |
| Vlera nominale e kapitalit te rritur gjate tremujorit | N/A                             |

#### PASQYRA E NDRYSHIMIT TË KAPITALIT AKSIONAR MË 30 SHTATOR 2021

| (000/ lekë)   | Kapitali Aksionar | Rezerva ligjore | Rezerva rivlerësimit | Fitimi i pashpërndarë | Totali      |
|---|-------------------|-----------------|----------------------|-----------------------|-------------|
| Gjendja më 1 Janar 2021   | 33,727,923        | 3,515,326       | (3,475,923)          | 9,700,538             | 43,467,864  |
| Krijimi i rezervës ligjore  | -                 | 2,058,369       | -                    | (2,058,369)           | -           |
| Rritja Kapitalit Aksionar   | -                 | -               | -                    | -                     | -           |
| Pagesë Dividendi  | -                 | -               | -                    | (4,635,450)           | (4,635,450) |
| Fitimi Neto per periudhen   | -                 | -               | -                    | 5,226,086             | 5,226,086   |
| Fitimi i pashpërndarë nga operacionet e huaja, i rregulluar me kursin e fundit të vitit | -                 | -               | -                    | -                     | -           |
| Lëvizje në rezervën e rivlerësimit  | -                 | -               | 1,185,000            | -                     | 1,185,000   |
| Gjendja më 30 Shtator 2021  | 33,727,923        | 5,573,695       | (2,290,923)          | 8,232,805             | 45,243,500  |

## INFORMACION MBI AKSIONERËT QË KANË PJESËMARRJE INFLUENCUESE

|   |   |
|---|---|
| <b>Emri tregtar</b>                               | <b>Çalık Financial Services</b>                                     |
| <b>Forma juridike</b>                             | <b>Shoqeri Aksionere</b>  |
| <b>Adresa e regjistruar</b>                       | <b>Buyukdere Cad. No.163, 34394 – Zincirlikuyu, Istanbul-Turkey</b> |
| <b>Përqindjen e aksioneve me të drejta votimi</b> | <b>100%</b>   |

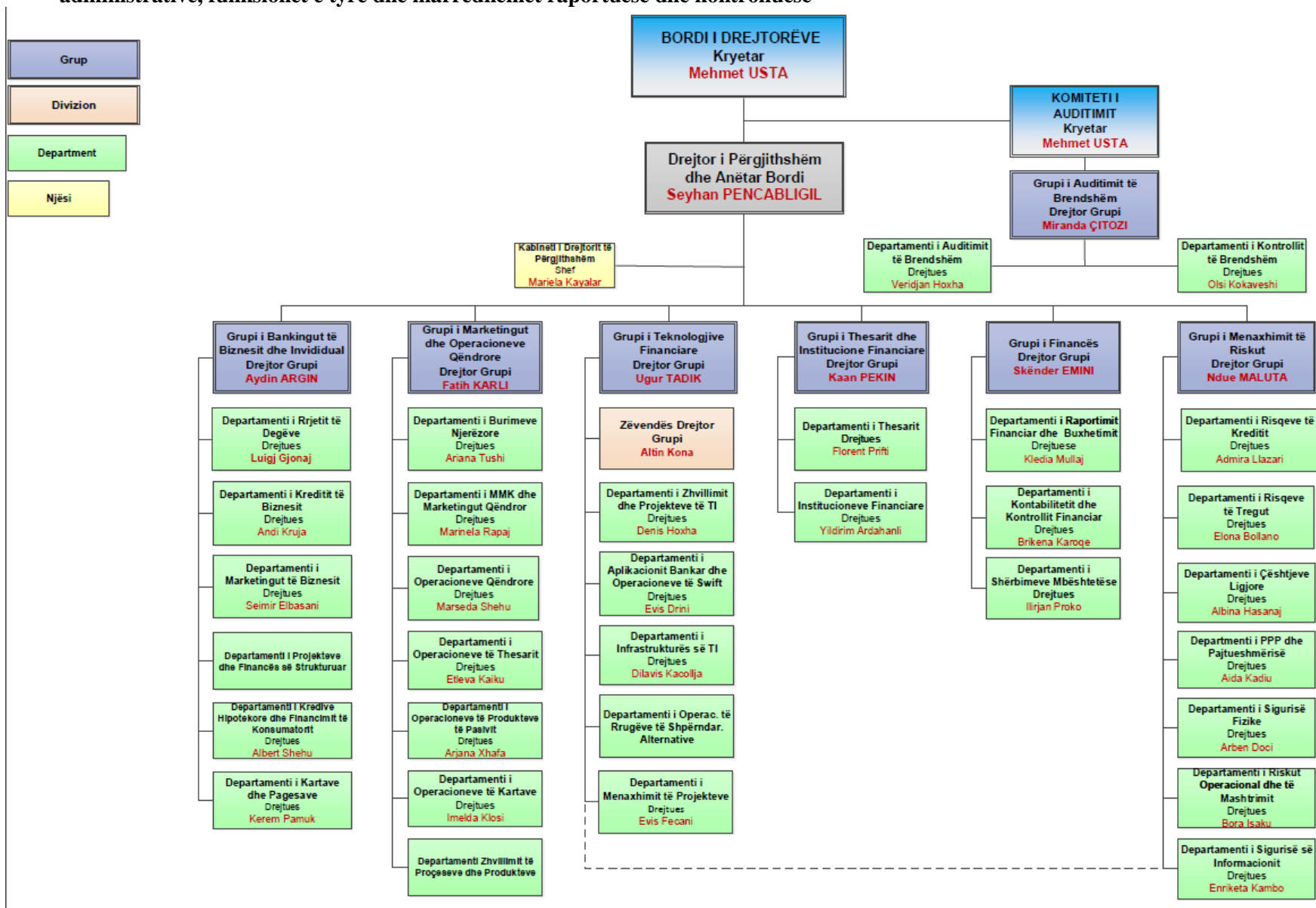
BKT është krijuar në formën aktuale ligjore më 30 dhjetor 1992, megjithëse dega e saj e parë është hapur në 30 nëntor 1925. BKT është subjekt i Ligjit nr. 8269 “Mbi Bankën e Shqipërisë” me dhjetor 1997 dhe i Ligjit nr. 9662 “Për Bankat në Republikën e Shqipërisë”, të datës 18 dhjetor 2006.

Në bazë të Vendimit të Aksionarëve të marrë në datën 14 prill 2021, Banka krijoi rezervën ligjore në vlerën 2,058,369 mijë Lek dhe vendosi shpërndarjen e dividendit në shumën 4,635,450 mijë Lek (ekuivalente e 45,000,00 USD, konvertuar me kursin e këmbimit të publikuar nga Banka e Shqipërisë për datën 14 prill 2021- 103.01 Lek për USD), duke përdorur pjesë të fitimit të pashpërndarë të vitit 2020 dhe pjesë të fitimit të saj neto të vitit të mbyllur më 2019. Ndërkohë, pagesa e dividendit është pezulluar bazuar në vendimet përkatëse të Këshillit Mbikqyrës të Bankës së Shqipërisë deri në fund të vitit 2021. Pjesa e mbetur e fitimit neto të vitit 2020 u mbajt si fitim i pashpërndarë.

## 2. Informacion i përgjithshëm mbi degët e bankave të huaja

N/A

3. Informacion mbi strukturën e organizimit, të administrimit dhe të funksionimit të bankës, duke përfshirë njësitë e saj funksionale dhe administrative, funksionet e tyre dhe marrëdhëniet raportuese dhe kontrolluese



Drejtoria e Përgjithshme e BKT ndodhet në Tiranë. Aktualisht në Shqipëri, Banka zotëron një rrjet prej 60 degësh dhe 3 agjencish doganore. Njëzet e gjashtë prej degëve ndodhen në Tiranë dhe të tjerat në Durrës, Elbasan, Vlorë, Shkodër, Fier, Pogradec, Korçë, Bilisht, Gjirokastër, Delvinë, Sarandë, Orikum, Berat, Kuçovë, Lushnjë, Librazhd, Peqin, Rrogozhinë, Shkozë, Kavajë, Vorë, Kamëz, Fushë Krujë, Laç, Lezhë, Rrëshen, Kukës, Peshkopi, Bushat, Koplik, Gramsh dhe Skrapar, të ndjekura nga agjencitë doganore në Portin e Durrësit, Çorovodë dhe Aeroportin e Rinasit.

BKT Kosova përfshin 26 njësi. Shtatë njësi ndodhen në Prishtinë, ndërsa të tjerat janë të vendosura në Prizren, Pejë, Gjiilan, Ferizaj, Mitrovicë, Gjakovë, Vushtrri, Fushë Kosovë, Podujevë, Drenas, Rahovec, Viti dhe Lipjan, Dheu i Bardhë, Aeroporti i Prishtinës dhe Skënderaj.

Banka kishte 924 punonjës (2020: 940) në datën 30 Shtator 2021, nga të cilët 396 (2020: 389) i përkasin Drejtorisë së Përgjithshme.

Pasqyrat financiare të konsoliduara përfshijnë BKT Shqipëri (referuar në vazhdim si “Banka” ose “BKT”).

#### **4. Informacion mbi aktivitetet e bankës**

Banka Kombëtare Tregtare Sh.a., në përputhje me licencën e lëshuar nga Banka e Shqipërisë si dhe me kriteret e përcaktuara në Ligjin Bankar, mund të ushtrojë aktivitetet e mëposhtëme financiare:

- (1) Të gjitha format e kredithënies, duke përfshirë edhe kredinë konsumatore dhe hipotekare;
- (2) Qiraja Financiare;
- (3) Të gjitha shërbimet e pagesave dhe të transferimit të parave;
- (4) Ofrimin e garancive dhe marrjen e angazhimeve;
- (5) Tregtimin për llogari të saj ose për llogari të klientëve, qoftë dhe në një këmbim valutor, në një treg të vetëorganizuar (OTC) ose ndryshe, si më poshtë:

- i. Instrumente të tregut të parasë (çeqe, dëftesa, çertifikata depozitash etj.);
- ii. Këmbim valutor;
- iii. Produkte derivative (instrumente derivative), duke përfshirë, midis të tjerave, kontrata të së ardhmes (futures) dhe kontrata me opsione (options);
- iv. Instrumente të këmbimeve valutore dhe instrumente për vlerësimin e normës së interesit, duke përfshirë këtu produkte të tilla si marrëveshje *swap* dhe marrëveshje që përcaktojnë vlerën e interesit në të ardhmen (forward agreements);
- v. Letra me vlerë të transferueshme;
- vi. Instrumenta të tjerë të negociueshëm dhe aktive financiare, duke përfshirë veprimet me arin;
- vii. Pjesëmarrjen në emetimin e të gjitha llojeve të letrave me vlerë, duke përfshirë nënshkrimin dhe vendosjen si agjent (si publik, ashtu edhe privat) dhe kryerjen e shërbimeve lidhur me këto emetime;

- (6) Ofrimin e shërbimit të klasave të sigurimit;
- (7) Faktoring-un dhe financimin e transaksioneve tregtare;

(8) Ndërmjetësimin për transaksionet monetare të mëposhtme:

- i. Administrimin e aktiveve të tilla si administrimi i parave dhe i portofolit, administrimi i fondeve, marrja në kujdestari, shërbimet depozituese dhe të besimit;
- ii. Shërbimin për kompensimin dhe shlyerjen e pagesave të aktiveve financiare, duke përfshirë letrat me vlerë, produktet derivative dhe instrumente të tjera të negociueshme;
- iii. Sigurimin dhe transferimin e informacionit financiar si dhe përpunimin e të dhënave financiare e të programeve që kanë lidhje me të nga furnizuesit e shërbimeve të tjera financiare;

(9) Shërbimet këshilluese, ndërmjetësuese dhe shërbime të tjera ndihmëse për të gjitha veprimtaritë e listuara nga pika (1) deri në (9) këtu më sipër, duke përfshirë referencën e kredisë dhe të analizës, kërkimin dhe këshillimin në lidhje me investimet dhe portofolin si dhe këshillimin mbi blerjet e mbi strategjinë dhe ristrukturimin e shoqërive; kujdestar i letrave me vlerë të qeverisë.

(10) Emetimin dhe administrimin e instrumentave të pagesës (të tilla si kartat e kreditit dhe të debitit, çeqet e udhëtarit dhe çeqet bankare, kartat e pagesës dhe pagesat me celular) etj., përfshirë emetimin e parasë elektronike.

## **5. Informacion mbi filialet e bankave dhe sipërmarrjet në të cilat bankat janë aksionere kryesore**

### **Filialet**

Filialet janë njësi (degë) të kontrolluara nga Banka. Kontrolli ekziston kur Banka ka fuqi mbi një njësi ekonomike, është e ekspozuar, ose ka të drejta mbi përfitimet e ndryshueshme nga përfshirja e saj tek njësia, dhe ka aftësinë për të përdorur fuqinë e saj për të ndikuar në përfitimet e njësisë.

### **Investime në filiale**

Investime në filiale në vlerën 3,913,539,384 Lek (2020: 3,983,090,520 Lek) përfaqëson kundravlerën e investimit në shumën prej 1,199,600 Euro në kapitalin aksionar të kompanisë Albania Leasing Sh.a me normë pjesëmarrje 29.99% dhe kundravlerën e investimit në shumën prej 31,000,000 Euro në kapitalin aksionar të BKT Kosova.

Kompania Albania Leasing është regjistruar ligjërisht në 2 gusht 2013. Në datën 21 prill 2014 kompania u licensua nga Banka e Shqipërisë e cila nisi aktivitetin e saj në qershor 2014.

BKT hapi degën e saj të parë jashtë territorit të Republikës së Shqipërisë më 3 shtator 2007. Zyra Administrative e kësaj dege u hap në Prishtinë, Kosovë. Banka Qendrore e Kosovës aprovoi më 30 prill 2018 transformimin në filial të Degës së Kosovës të Bankës Kombëtare Tregtare. Të gjitha të drejtat dhe detyrimet që rrjedhin nga Dega e BKT – së në Kosovë do të mbeten të drejta dhe detyrime të BKT Kosova Sh.A si një filial. Data e shkëputjes së BKT Kosovës është efektive nga data 1 janar 2019.

## **6. Informacion mbi sipërmarrjet mëmë dhe sipërmarrjet aksionere kryesore në banka**

N/A

## **7. Informacion i degës së bankës së huaj lidhur me bankën-mëmë**

N/A

## Aneksi 2

**Tabela 2: Bilanci kontabël, pasqyra e të ardhurave dhe shpenzimeve dhe në veçanti tregues të rentabilitetit**

### AKTIVET

| (000/ lekë)  | 30 Shtator 2021    | 31 Dhjetor 2020    |
|--|--------------------|--------------------|
| <b>VEPRIMET ME THESARIN DHE TRANSAKSIONET NDËRBANKARE</b>                                  | <b>133,281,333</b> | <b>130,533,712</b> |
| Arka dhe Banka Qendrore  | 39,113,397         | 34,251,330         |
| Bono thesari dhe bono të tjera të pranueshme për refinancim me Bankën Qendrore             | 14,965,433         | 17,568,690         |
| Llogari rrjedhëse në bankat, institucionet e kreditit dhe institucionet e tjera financiare | 14,333,631         | 10,790,137         |
| Depozita me bankat, institucionet e kreditit dhe institucione të tjera financiare          | 25,440,451         | 40,577,705         |
| Hua për bankat, institucionet e kreditit dhe institucionet e tjera financiare              | 37,756,285         | 26,166,657         |
| Llogari të tjera me bankat, institucionet e kreditit dhe institucionet e tjera financiare  | 1,672,136          | 1,179,193          |
| <b>VEPRIMET ME KLIENTËT</b>  | <b>90,266,453</b>  | <b>92,013,866</b>  |
| Hua standarde dhe paradhënie për klientët  | 81,860,452         | 82,796,487         |
| Hua dhe paradhënie të papaguara në afat për klientët                                       | 37,919             | 32,950             |
| Hua dhe paradhënie në ndjekje  | 6,120,723          | 6,612,385          |
| Hua nënstandarde, neto   | 1,686,703          | 1,967,813          |
| Fonde rezervë për mbulimin e humbjeve nga huatë nënstandarde                               | (423,337)          | (494,441)          |
| Hua të dyshimta, neto  | 312,155            | 293,531            |
| Fonde rezervë për mbulimin e humbjeve nga huatë e dyshimta                                 | (314,025)          | (297,832)          |
| Hua të humbura, neto   | -                  | -                  |
| Fonde rezervë për mbulimin e humbjeve nga huatë e humbura                                  | (2,680,710)        | (3,048,327)        |
| Qeveria Shqiptare dhe administrata publike   | 248,501            | 310,701            |
| <b>VEPRIME ME LETRAT ME VLERË</b>  | <b>213,165,521</b> | <b>182,091,542</b> |
| Letra me vlerë me të ardhura fikse   | 208,851,781        | 178,127,242        |
| Letra me vlerë me të ardhura të ndryshueshme   | 2,498,765          | 2,412,310          |
| <b>MJETE DHE DETYRIME TË TJERA</b>   | <b>4,762,171</b>   | <b>4,790,564</b>   |
| <b>MJETET E QËNDRUESHME DHE BURIMET E PËRHERSHME</b>                                       | <b>7,114,545</b>   | <b>7,228,845</b>   |
| <b>TOTALI</b>  | <b>448,590,022</b> | <b>416,658,529</b> |

## PASIVET

| (000/ lekë)  | 30 Shtator 2021    | 31 Dhjetor 2020    |
|--|--------------------|--------------------|
| <b>VEPRIMET E THESARIT DHE TRANSAKSIONET NDËRBANKARE</b>                                   | <b>40,449,070</b>  | <b>30,054,874</b>  |
| Banka Qendrore   | 337                | -                  |
| Bono thesari dhe bono të tjera të përshtatshme për rifinancim me Bankën Qendrore           | 27,496,034         | 20,225,177         |
| Llogari rrjedhëse me bankat, institucionet e kreditit dhe institucionet e tjera financiare | 3,696,432          | 2,530,186          |
| Depozita nga bankat, institucionet e kreditit dhe institucionet e tjera financiare         | 9,244,463          | 7,287,426          |
| Hua marrë nga bankat, institucionet e kreditit dhe institucionet e tjera financiare        | -                  | -                  |
| <b>VEPRIMET ME KLIENTËT</b>  | <b>347,207,336</b> | <b>328,485,387</b> |
| QEVERIA SHQIPTARE DHE ADMINISTRATA PUBLIKE   | 1,965,112          | 1,921,379          |
| Detyrime ndaj klientëve për llogaritë rrjedhëse dhe depozitat                              | 337,047,139        | 318,503,512        |
| Llogari të tjera të klientëve  | 8,195,085          | 8,060,495          |
| <b>VEPRIME ME LETRAT ME VLERË</b>  | <b>2,287,325</b>   | <b>3,203,130</b>   |
| Letra me vlerë të blera dhe të shitura sipas marrëveshjes së riblerjes                     | 2,287,325          | 3,203,130          |
| <b>MJETE DHE DETYRIME TË TJERA</b>   | <b>7,156,696</b>   | <b>5,873,408</b>   |
| <b>MJETE TË QËNDRUESHME DHE BURIME TË PËRHERSHME</b>                                       | <b>51,489,596</b>  | <b>49,041,731</b>  |
| <b>Fondet rezervë specifike</b>  | <b>3,160,652</b>   | <b>2,473,847</b>   |
| <b>Borxhi i varur</b>  | <b>3,085,445</b>   | <b>3,100,021</b>   |
| <b>Kapitali i aksionerëve</b>  | <b>45,243,500</b>  | <b>43,467,863</b>  |
| Kapitali i paguar  | 33,727,923         | 33,727,923         |
| Rezerva  | 5,573,695          | 3,515,326          |
| Diferenca e rivlerësimit   | (2,290,923)        | (3,475,923)        |
| Fitimi (humbja) i pashpërndarë   | 3,006,719          | 1,467,063          |
| Fitimi (humbja) i vitit ushtrimor  | 5,226,086          | 8,233,474          |
| <b>TOTALI</b>  | <b>448,590,022</b> | <b>416,658,529</b> |

## ZËRAT JASHTË BILANCIT

| (000/ lekë)                                  | 30 Shtator 2021    | 31 Dhjetor 2020    |
|--|--------------------|--------------------|
| <b>ANGAZHIME FINANCIMI</b>                   | <b>10,211,278</b>  | <b>7,786,925</b>   |
| Angazhime të dhëna                           | 10,211,278         | 7,786,925          |
| <b>GARANCITË</b>                             | <b>272,555,130</b> | <b>269,073,090</b> |
| Garanci të dhëna                             | 4,428,902          | 4,450,787          |
| Garanci të marra                             | 268,126,228        | 264,622,303        |
| <b>ANGAZHIME PËR LETRAT ME VLERË</b>         | <b>37,356,484</b>  | <b>30,129,265</b>  |
| <b>TRANSAKSIONE NË VALUTË</b>                | <b>16,469,852</b>  | <b>15,910,207</b>  |
| <b>ANGAZHIME PËR INSTRUMENTET FINANCIARE</b> | <b>20,091,554</b>  | <b>468,935</b>     |
| <b>TOTALI</b>                                | <b>356,684,298</b> | <b>323,368,422</b> |



### LLOGARIA FITIM E HUMBJE

| (000/lekë-kumulativ)  | 30 Shtator 2021    | 30 Qershor 2021    | 31 Mars 2021       | 31 Dhjetor 2020    | 30 Shtator 2020    |
|---|--------------------|--------------------|--------------------|--------------------|--------------------|
| <b>Të ardhura nga interesat</b>   | <b>11,061,401</b>  | <b>7,160,225</b>   | <b>3,534,570</b>   | <b>15,314,077</b>  | <b>11,394,462</b>  |
| Për veprimet e thesarit dhe ndërbankare                                 | 782,777            | 534,780            | 261,441            | 1,078,125          | 835,619            |
| Nga veprimet me klientët  | 3,812,802          | 2,556,535          | 1,292,410          | 5,125,914          | 3,844,438          |
| Nga veprimet me letrat me vlerë   | 6,465,612          | 4,068,811          | 1,980,661          | 9,109,563          | 6,713,982          |
| Të tjera  | 210                | 99                 | 58                 | 476                | 423                |
| <b>Shpenzime për interesa</b>   | <b>(1,237,145)</b> | <b>(791,557)</b>   | <b>(396,916)</b>   | <b>(1,858,917)</b> | <b>(1,440,393)</b> |
| Për veprimet e thesarit dhe ndërbankare                                 | (172,492)          | (104,527)          | (56,854)           | (374,192)          | (303,506)          |
| Për veprimet me klientët  | (858,372)          | (554,218)          | (272,900)          | (1,134,948)        | (864,316)          |
| Për borxhet e varura  | (119,779)          | (79,747)           | (39,728)           | (162,315)          | (121,602)          |
| Për letrat me vlerë të shitura sipas marrëveshjeve të riblerjes         | (86,287)           | (52,884)           | (27,367)           | (187,199)          | (150,774)          |
| Të tjera  | (215)              | (181)              | (67)               | (264)              | (195)              |
| <b>Të ardhurat nga interesat, neto</b>                                  | <b>9,824,256</b>   | <b>6,368,668</b>   | <b>3,137,655</b>   | <b>13,455,160</b>  | <b>9,954,070</b>   |
| <b>Të ardhura nga komisione për shërbime bankare</b>                    | <b>1,704,457</b>   | <b>1,107,811</b>   | <b>561,960</b>     | <b>1,932,044</b>   | <b>1,395,616</b>   |
| Nga veprimet e thesarit dhe ndërbankare                                 | 231,567            | 210,550            | 145,908            | 270,054            | 211,822            |
| Nga transaksionet me klientët   | 758,106            | 428,382            | 185,404            | 787,451            | 537,794            |
| Komisione për shërbimet bankare   | 707,221            | 463,925            | 228,090            | 865,054            | 638,864            |
| Komisione të tjera  | 7,563              | 4,955              | 2,558              | 9,485              | 7,135              |
| <b>Shpenzime për komisione</b>  | <b>(34,404)</b>    | <b>(28,323)</b>    | <b>(17,718)</b>    | <b>(38,689)</b>    | <b>(31,810)</b>    |
| Për veprimet e thesarit dhe ndërbankare                                 | (21,837)           | (20,156)           | (13,688)           | (20,588)           | (18,568)           |
| Për transaksionet me klientët   | -                  | -                  | -                  | (111)              | -                  |
| Komisione për shërbime bankare  | (12,566)           | (8,168)            | (4,030)            | (17,991)           | (13,242)           |
| Komisione të tjera  | -                  | -                  | -                  | -                  | -                  |
| <b>Fitim/Humbje nga komisionet, neto</b>                                | <b>1,670,053</b>   | <b>1,079,488</b>   | <b>544,243</b>     | <b>1,893,355</b>   | <b>1,363,806</b>   |
| Të ardhura të tjera të veprimtarisë bankare                             | 1,017,937          | 722,433            | 285,123            | 1,096,075          | 375,166            |
| Shpenzime të tjera të veprimtarisë bankare                              | (3,111,000)        | (1,997,168)        | (1,324,486)        | (1,302,307)        | (1,380,412)        |
| <b>Fitim/Humbje nga veprimtaritë e tjera bankare, neto</b>              | <b>(2,093,064)</b> | <b>(1,274,735)</b> | <b>(1,039,363)</b> | <b>(206,232)</b>   | <b>(1,005,246)</b> |
| <b>Fitim/Humbje nga veprimet me valutat, neto</b>                       | <b>436,303</b>     | <b>265,125</b>     | <b>274,432</b>     | <b>(287,331)</b>   | <b>101,553</b>     |
| <b>Totali i të ardhurave operative</b>                                  | <b>9,837,549</b>   | <b>6,438,545</b>   | <b>2,916,966</b>   | <b>14,854,952</b>  | <b>10,414,183</b>  |
| Shpenzimet operative  |                    |                    |                    |                    |                    |
| Shpenzime për personelin  | (1,463,675)        | (967,530)          | (472,414)          | (1,793,387)        | (1,296,930)        |
| Taksa të tjera përveç taksave mbi të ardhurat                           | (17,710)           | (8,540)            | (582)              | (20,693)           | (13,472)           |
| Shpenzime të përgjithshme të veprimtarisë                               | (2,565,979)        | (1,619,192)        | (761,099)          | (3,118,190)        | (2,245,306)        |
| Amortizimi dhe fondet rezervë për zhvlerësimin e mjeteve të qëndrueshme | (470,294)          | (314,788)          | (156,373)          | (588,436)          | (436,935)          |
| <b>Totali i shpenzimeve operative</b>                                   | <b>(4,517,658)</b> | <b>(2,910,049)</b> | <b>(1,390,468)</b> | <b>(5,520,706)</b> | <b>(3,992,642)</b> |
| Të ardhura të jashtëzakonshme   | 417,974            | 402,190            | 157,324            | 119,106            | 45,209             |
| Shpenzime të jashtëzakonshme  | -                  | -                  | -                  | -                  | -                  |
| <b>Fitim/Humbja nga veprimtaritë e jashtëzakonshme</b>                  | <b>417,974</b>     | <b>402,190</b>     | <b>157,324</b>     | <b>119,106</b>     | <b>45,209</b>      |
| <b>Shpenzime për fonde rezervë për huatë</b>                            | <b>410,472</b>     | <b>301,556</b>     | <b>28,991</b>      | <b>21,274</b>      | <b>(141,184)</b>   |
| <b>Fitim/Humbja para tatimit</b>  | <b>6,148,337</b>   | <b>4,232,241</b>   | <b>1,712,813</b>   | <b>9,474,626</b>   | <b>6,325,565</b>   |
| Tatimi mbi fitimin  | (922,250)          | (634,836)          | (256,922)          | (1,241,152)        | (948,835)          |
| <b>Fitim/Humbja e vitit</b>   | <b>5,226,086</b>   | <b>3,597,405</b>   | <b>1,455,891</b>   | <b>8,233,474</b>   | <b>5,376,730</b>   |

### TREGUESIT E RENTABILITETIT

|  | 30 Shtator<br>2021 | 30 Qershor<br>2021 | 31 Mars<br>2021 | 31 Dhjetor<br>2020 | 30 Shtator<br>2020 |
|--|--------------------|--------------------|-----------------|--------------------|--------------------|
| 1. Kthyeshmeria nga aktivet mesatare (ROAA) [te ardhurat neto / aktivet mesatare *100] (*)                 | 2.5%               | 1.7%               | 1.4%            | 2.5%               | 1.4%               |
| 2. Rezultati neto i jashtezakonshe / aktivet mesatare  | 0.1%               | 0.1%               | 0.0%            | 0.0%               | 0.0%               |
| 3. Shpenzimet e pergjithshme te veprimtarise / te ardhurat bruto te veprimtarise                           | 43.9%              | 43.0%              | 47.2%           | 37.0%              | 39.1%              |
| 4. Te ardhurat neto nga interesi / shpenzimet e pergjithshme te veprimtarise                               | 218.3%             | 219.5%             | 225.7%          | 244.6%             | 233.7%             |
| 5. Kthyeshmeria nga kapitali aksionar mesatar (ROAE) [te ardhurat neto/kapitali aksioner mesatar *100] (*) | 23.9%              | 16.5%              | 12.9%           | 24.2%              | 14.7%              |
| 6. Aktive per punojes [totali i aktiveve/ numri i regjistruar i punojesve] ne Lek'000                      | 459,299            | 446,828            | 443,700         | 437,496            | 369,151            |
| 7. Te ardhurat neto nga interesat / aktivet mesatare   | 2.3%               | 1.5%               | 0.8%            | 4.2%               | 2.5%               |
| 8. Te ardhurat nga interesat / aktivet mesatare  | 2.6%               | 1.7%               | 0.9%            | 4.7%               | 2.9%               |
| 9. Shpenzime per interesa / aktive mesatare  | 0.3%               | 0.2%               | 0.1%            | 0.6%               | 0.4%               |
| 10. Te ardhurat neto nga interesat / te ardhurat bruto te veprimtarise                                     | 95.9%              | 94.5%              | 106.5%          | 90.4%              | 91.5%              |
| 11. Te ardhurat neto nga veprimtarite e tjera / aktivet mesatare   | 1.4%               | 0.9%               | 0.4%            | 2.9%               | 1.7%               |
| 12. Shpenzimet jo per interesa / te ardhurat bruto te veprimtarise   | 58.8%              | 55.5%              | 65.2%           | 43.1%              | 44.5%              |
| 13. Shpenzime personeli / te ardhurat bruto te veprimtarise  | 14.3%              | 14.4%              | 16.0%           | 12.1%              | 13.7%              |
| 14. Shpenzime per provigjone / aktivet mesatare  | 0.3%               | 0.2%               | 0.2%            | 0.1%               | 0.2%               |

(\*) Normat e mësipërme ROAA dhe ROAE janë norma vjetore.

**Tabela 3: Struktura e kapitalit rregullator**

**KAPITALI RREGULLATOR PËR MBULIMIN E RREZIQEVE TË KREDISË**

| (000/ lekë)   | 30 Shtator 2021   | 31 Dhjetor 2020   |
|---|-------------------|-------------------|
| <b>KAPITALI BAZË</b>  |                   |                   |
| I. Elementet përbërëse që shtohen (A):                          | 43,614,819        | 38,878,081        |
| II. Elementet përbërëse që zbriten (B):                         | -                 | -                 |
| <b>Totali Kapitalit Bazë C=(A-B)</b>                            | <b>43,614,819</b> | <b>38,878,081</b> |
| <b>KAPITALI SHITESË</b>   |                   |                   |
| III. Elementet përbërëse (J):                                   | 2,630,919         | 3,100,021         |
| IV. Elementet përbërëse që zbriten (P+Q+V):                     | -                 | 95,282            |
| <b>Totali i kapitalit shitesë</b>                               | <b>2,630,919</b>  | <b>3,004,738</b>  |
| <b>Totali i kapitalit bazë dhe kapitalit shitesë: E=(JA+CA)</b> | <b>46,245,737</b> | <b>41,882,820</b> |

**Tabela 4: Mjaftueshmëria e Kapitalit**

**RAPORTI I MJAFTUSHMËRISË SË KAPITALIT**

| (000/ lekë)   | 30 Shtator 2021 | 31 Dhjetor 2020 |
|---|-----------------|-----------------|
| 1. Totali i aktiveve dhe zërave jashtë bilancit të ponderuara me rrezikun | 243,923,111     | 229,712,355     |
| 2. Kapitali rregullator   | 46,245,737      | 41,882,820      |
| 3. Kapitali bazë i llogaritur   | 43,614,819      | 38,878,081      |
| <b>4. Raporti i mjaftueshmërisë së kapitalit (2/1) *100</b>               | <b>18.96%</b>   | <b>18.23%</b>   |
| 5. Raporti i modifikuar i mjaftueshmërisë së kapitalit (3/1) *100         | 17.88%          | 16.92%          |
| 6. Raporti minimal i modifikuar   | 6.00%           | 6.00%           |
| 7. Raporti minimal i mjaftueshmërisë së kapitalit                         | 12.00%          | 12.00%          |

## **Informacioni cilësor (a)**

Mjaftueshmëria e Kapitalit është një faktor kyç në vendosjen e objektivave të investimeve në të ardhmen nga banka. Një pjesë e rëndësishme në llogaritjen e saj është dhe llogaritja e ekspozimeve të ponderuara me rrezik. Bazuar në diversitetin e aktivitetit të BKT-së, procesi i menaxhimit të rreziqeve kalon në disa hapa: identifikimi, vlerësimi, matja, agregimi dhe menaxhimi, si dhe alokimi i kapitalit të bankës nëpër linjat e biznesit.

Llogaritja e mjaftueshmërisë së kapitalit në BKT kryhet bazuar në rregulloren Nr.48 “Për Raportin e Mjaftueshmërisë së Kapitalit” dhe rregulloren Nr. 69 “Për Kapitalin Rregullator”.

### *Rreziku i Kredisë*

Rreziku i kredisë është rreziku që vjen nga mosgatishmëria apo paaftësia e debitorit për të përmbushur kontratat e kredisë, duke çuar në humbje ekonomike për bankën, duke qenë se ajo mund të humbasë si principalin ashtu edhe kolateralin. Ekspozimet të cilat mbartin një rrezik kredie trajtohen bazuar në Metodën Standarte. Metoda Standarte mat rrezikun e kredisë përmes peshave fikse të rrezikut, të cilat janë të paracaktuara nga rregullatori.

### *Rreziku i Tregut*

Rreziku i tregut është rreziku i humbjes në pozicionin në bilanc dhe jashtë-bilancit si rezultat i ndryshimeve të çmimeve në tregun financiar, duke përfshirë normat e këmbimit valutor, Swap-et dhe të gjitha llojet e transaksioneve të bëra në tregjet financiare ndërkombëtare. Bazuar në rregulloren e Bankës së Shqipërisë, llogaritet kërkesa për kapital për të mbuluar rreziqet e tregut, rrezikun e pozicionit dhe rrezikun e përqëndrimit si dhe kërkesa për kapital për të mbuluar rrezikun e kursit të këmbimit dhe rrezikun e shlyerjes.

### *Rreziku Operacional*

Rreziku operacional është rreziku i humbjeve që rezultojnë nga procese të brendshme të papërshtatshme ose të dështuara, njerëzit dhe sistemet ose nga ngjarje të jashtme. Ai përfshin rrezikun ligjor, por përjashton rrezikun strategjik dhe atë reputacional. Kërkesa për kapital për rrezikun operacional llogaritet sipas Metodës së Indikatorit Bazë (Basic Indicator Approach). Kërkesa për kapital llogaritet bazuar në mesataren e tre viteve të fundit të të ardhurave neto të aktivitetit të bankës, të cilat ponderohen me një koeficient  $\alpha$  15%.

### *Rreziku i Kredisë së Kundërpartisë*

Rreziku i kredisë së kundërpartisë rrjedh nga aktiviteti direkt i bankës i tregtimit të derivativëve dhe letrave me vlerë në bursa të ndryshme. Llogaritja e kërkesës për kapital për këtë rrezik, kryhet duke marrë në konsideratë të gjitha ekspozimet në librin e bankës dhe në librin e tregtueshëm. Kërkesa për kapital bazohet në rregulloren e Bankës së Shqipërisë, ku në varësi të llojit të ekspozimit, perdoret një nga dy metodat: metoda e ekspozimit origjinal ose metoda e vlerësimit mark-to-market, kryesisht për kontratat e së ardhmes së indekseve ose të kontratave të differences (CFD).

### *Kapitali Rregullator*

Kapitali Rregullator, bazuar në kërkesat e Bankës së Shqipërisë përbehet nga: kapitali i nivelit të parë (Tier 1) dhe kapitali i nivelit të dytë (Tier 2). Kapitali i nivelit të parë është i ndarë në: kapitalin bazë të nivelit të parë dhe kapitalin shtesë të nivelit të parë. Kapitali i nivelit të dytë përfshin instrumenta kapitali, aksionet preferenciale, borxhin e varur si dhe primet e emëtimit të lidhura me instrumentet e sipërpërmendura.

Minimumi i kërkuar për normën e kapitalit bazë të nivelit të parë, për normën e kapitalit të nivelit të parë dhe normën e kapitalin rregullator është i përcaktuar nga kërkesat rregullative të Bankës së Shqipërisë.

Në tabelën e mëposhtme, janë paraqitur vlerat e kërkesës për kapital për secilën prej klasave të aktiveve, të klasifikuara sipas peshës së rrezikut që ato kanë:

### NORMA E MJAFTUESHMËRISË SË KAPITALIT 30 SHTATOR 2021

| Klasat e Ekspozimeve (000/ lekë)  | Totali i Aktiveve me rrezik (perpara ponderimeve) | Ekspozimet e Ponderuara me Rrezik |
|---|---|-----------------------------------|
| <b>I. Rreziku i Kredisë - Asetet e Ponderuara me Rrezik</b>                                       | <b>456,132,202</b>                                | <b>203,309,671</b>                |
| Asetet pa risk me peshë rreziku 0%  | 166,937,831                                       | -                                 |
| Asetet me rrezik të ulët me peshë rreziku 20%   | 51,867,249  | 10,185,722                        |
| Asetet me peshë rreziku 35%   | 15,640,017  | 5,474,006                         |
| Asetet me peshë rreziku 50%   | 56,206,524  | 28,101,718                        |
| Asetet me peshë rreziku 75%   | 21,424,791  | 12,501,736                        |
| Asetet me peshë rreziku 85%   | 835,691   | 710,337                           |
| Asetet me peshë rreziku 100%  | 113,464,535                                       | 100,266,542                       |
| Asetet me peshë rreziku 125%  | 1,411,052   | 740,674                           |
| Asetet me peshë rreziku 150%  | 23,705,453  | 34,819,567                        |
| Ekspozime me peshë rreziku 250%   | 3,913,539   | 9,783,848                         |
| Ekspozime Titullzimi  | -   | -                                 |
| Rreziku i Kunderpartisë   | 725,520   | 725,520                           |
| <b>II. Kërkesa për Kapital për Rrezikun e Tregut</b>  | <b>23,817,568</b>                                 | <b>23,817,568</b>                 |
| Kërkesa për Kapital për Rrezikun e Kursit të Këmbimit   | 6,920,054   | 6,920,054                         |
| Kërkesa për Kapital për Rrezikun e Pozicionit   | 16,897,515  | 16,897,515                        |
| <b>III. Rreziku Operacional</b>   | <b>16,795,872</b>                                 | <b>16,795,872</b>                 |
| Metoda e Treguesit të Thjeshtë  |   | 16,795,872                        |
| <b>IV. Rregullime të kërkuara nga Rregullatori</b>  |   | -                                 |
| <b>Totali i Klasave të Ekspozimeve (Rreziku i Kredisë, i Tregut, Operacional dhe Rregullimet)</b> |   | <b>243,923,111</b>                |
| <b>Kapitali Rregullator</b>   |   | <b>46,245,737</b>                 |
| <b>Ratio e Mjaftueshmërisë së Kapitalit</b>   |   | <b>18.96%</b>                     |

## **Tabela 5: Informacion i përgjithshëm mbi ekspozimin ndaj rreziqeve**

Grupi i Menaxhimit të Rrezikut është përgjegjës për të identifikuar, matur, monitoruar, parandaluar dhe raportuar aktivitetin e lidhur me menaxhimin e rrezikut të kredisë, rrezikut të tregut, rrezikut të likuiditetit, rrezikut operacional, rrezikut ligjor, përputhshmërisë dhe aktivitetet kundër pastrimit të parave.

Grupi i Menaxhimit të Rrezikut është një funksion që kryen në mënyrë të pavarur aktivitetin e tij nga funksionet e tjera të cilat kryejnë biznes dhe marrin përsipër rrezik.

Bazuar në aktivitetin e Grupit të Menaxhimit të Rrezikut, është hartuar Politika e Menaxhimit të Rreziqeve, e cila përcakton qartë modelin e mbrojtjes së bankës, nivelin e pranuar të rrezikut si dhe parimet e manaxhimit të rrezikut në BKT.

Banka operon bazuar në modelin e tri linjave të mbrojtjes të manaxhimit të rreziqeve. Në Linjën e parë të mbrojtjes janë përfshirë të gjitha njësitë e linjave të biznesit të cilat janë dhe burimi i rreziqeve. Linja e dytë e mbrojtjes është një funksion i pavarur i manaxhimit dhe kontrollit të rreziqeve. Linja e tretë e mbrojtjes është Grupi i Auditit të Brendshëm, i cili mundëson efektivitetin dhe eficiencën e kontrollit të bankës. Të trija linjat e mbrojtjes janë të pavarura nga njera tjetra dhe arrijnë të mundësojnë që të respektohen principet e Bankës në të gjitha nivelet e saj.

Grupi është i përbërë nga 7 departamente, të cilat janë përgjegjëse për të ndërmarrë veprimet dhe për të kryer detyrat e duhura dhe përmbushjen e qëllimeve të Grupit. Në mënyrë specifike, departamentet janë: Departamenti i Rrezikut të Kredisë, Departamenti i Rreziqeve të Tregut, Departamenti i Rreziqeve Operacional dhe Mashtrimit, Departamenti i Sigurisë Fizike, Departamenti i Çështjeve Ligjore, Departamenti i Sigurisë së Informacionit dhe Departamenti i Parandalimit të Pastrimit të Parave dhe Përputhshmërisë.

Politikat dhe procedurat e manaxhimit të rrezikut janë hartuar me qëllim që të përcaktojnë mënyrën e identifikimit dhe analizimit të rreziqeve me të cilat përballë banka, të vendosin mjete kontrolli të përshtatshme për rreziqet, si dhe të përcaktojnë mënyrën e kontrollit, monitorimit dhe përmbajtjes me limitet e përcaktuara. Politikat dhe sistemet e manaxhimit të rrezikut rishikohen në mënyrë periodike me qëllim përditësimin e tyre me teknikat më të fundit identifikuese dhe analizuese dhe zhvillimin e aktivitetit të bankës dhe përfshirjen e burimeve të reja të rrezikut.

Grupi raporton në mënyrë periodike tek Drejtori Ekzekutiv i Bankës, strukturat monitoruese dhe Këshilli Drejtues.

| Shpërndarja e kredisë sipas qëllimit të përdorimit të kredisë (000/lekë) | Teprica mesatare bruto e kredisë gjatë periudhës tremujore | Interesi i përlogaritur |
|--|--|-------------------------|
| <b>Korporata jofinanciare publike</b>                                    | <b>4,635,932</b>   | <b>1,681</b>            |
| <b>ALL</b>   | <b>4,635,932</b>   | <b>1,681</b>            |
| Overdraft  | 3,734,870  | -                       |
| Kapital qarkullues   | -  | -                       |
| Blerje pajisjesh   | 144,958  | 304                     |
| Pasuri të paluajtshme  | 756,103  | 1,377                   |
| Hua të tjera   | -  | -                       |
| <b>USD</b>   | <b>-</b>   | <b>-</b>                |
| Overdraft  | -  | -                       |
| Kapital qarkullues   | -  | -                       |
| Blerje pajisjesh   | -  | -                       |
| Pasuri të paluajtshme  | -  | -                       |
| Hua të tjera   | -  | -                       |
| <b>EUR</b>   | <b>-</b>   | <b>-</b>                |
| Overdraft  | -  | -                       |
| Kapital qarkullues   | -  | -                       |
| Blerje pajisjesh   | -  | -                       |
| Pasuri të paluajtshme  | -  | -                       |
| Hua të tjera   | -  | -                       |
| <b>Të tjera monedha</b>  | <b>-</b>   | <b>-</b>                |
| Overdraft  | -  | -                       |
| Kapital qarkullues   | -  | -                       |
| Blerje pajisjesh   | -  | -                       |
| Pasuri të paluajtshme  | -  | -                       |
| Hua të tjera   | -  | -                       |
| <b>Korporata jofinanciare private</b>                                    | <b>41,249,387</b>  | <b>262,892</b>          |
| <b>ALL</b>   | <b>21,207,647</b>  | <b>90,011</b>           |
| Overdraft  | 2,341,954  | 365                     |
| Kapital qarkullues   | 3,184,267  | 8,103                   |
| Hua për çelje biznesi  | 7,881,829  | 38,945                  |
| Blerje pajisjesh   | 242,937  | 1,074                   |
| Pasuri të paluajtshme  | 7,556,660  | 41,524                  |
| Hua për investime në instrumenta financiare                              | -  | -                       |
| <b>USD</b>   | <b>1,938,845</b>   | <b>17,188</b>           |
| Overdraft  | 33,508   | -                       |
| Kapital qarkullues   | 8,744  | 22                      |
| Hua për çelje biznesi  | -  | -                       |
| Blerje pajisjesh   | -  | -                       |
| Pasuri të paluajtshme  | 1,896,594  | 17,166                  |
| Hua për investime në instrumenta financiare                              | -  | -                       |



|   |                   |                |
|---|-------------------|----------------|
| <b>EUR</b>  | <b>18,102,895</b> | <b>155,693</b> |
| Overdraft   | 1,672,236         | 291            |
| Kapital qarkullues  | 2,054,531         | 4,453          |
| Hua për çelje biznesi   | 1,582,473         | 6,256          |
| Blerje pajisjesh  | 105,439           | 344            |
| Pasuri të paluajtshme   | 12,688,216        | 144,349        |
| Hua për investime në instrumenta financiare                                   | -                 | -              |
| <b>Të tjera monedha</b>   | <b>-</b>          | <b>-</b>       |
| Overdraft   | -                 | -              |
| Kapital qarkullues  | -                 | -              |
| Hua për çelje biznesi   | -                 | -              |
| Blerje pajisjesh  | -                 | -              |
| Pasuri të paluajtshme   | -                 | -              |
| Hua për investime në instrumenta financiare                                   | -                 | -              |
| <b>Individë + Institucionet jo me qëllim fitimi që u shërbejnë individëve</b> | <b>38,109,924</b> | <b>118,887</b> |
| <b>ALL</b>  | <b>35,462,539</b> | <b>111,650</b> |
| Overdraft   | 1,625,740         | 6,019          |
| Mallra jo të qëndrueshëm  | 3,240,031         | 18,317         |
| Mallra të qëndrueshëm   | 1,324,312         | 3,612          |
| Hua për blerje banesash   | 26,103,301        | 69,428         |
| Hua për qëllime të tjera  | 3,169,154         | 14,274         |
| <i>nga të cilat: për të vetëpunësuarit</i>                                    | <i>1,177,793</i>  | <i>8,237</i>   |
| <b>USD</b>  | <b>7,195</b>      | <b>16</b>      |
| Overdraft   | 36                | -              |
| Mallra jo të qëndrueshëm  | -                 | -              |
| Mallra të qëndrueshëm   | 2,376             | 4              |
| Hua për blerje banesash   | -                 | -              |
| Hua për qëllime të tjera  | 4,782             | 12             |
| <i>nga të cilat: për të vetëpunësuarit</i>                                    | -                 | -              |
| <b>EUR</b>  | <b>2,640,190</b>  | <b>7,221</b>   |
| Overdraft   | 9,537             | -              |
| Mallra jo të qëndrueshëm  | 19,172            | 392            |
| Mallra të qëndrueshëm   | 534,274           | 807            |
| Hua për blerje banesash   | 1,299,963         | 4,019          |
| Hua për qëllime të tjera  | 777,244           | 2,003          |
| <i>nga të cilat: për të vetëpunësuarit</i>                                    | <i>173,594</i>    | <i>417</i>     |
| <b>Të tjera monedha</b>   | <b>-</b>          | <b>-</b>       |
| Overdraft   | -                 | -              |
| Mallra jo të qëndrueshëm  | -                 | -              |
| Mallra të qëndrueshëm   | -                 | -              |
| Hua për blerje banesash   | -                 | -              |
| Hua për qëllime të tjera  | -                 | -              |
| <i>nga të cilat: për të vetëpunësuarit</i>                                    | -                 | -              |
| <b>Totali</b>   | <b>83,995,243</b> | <b>383,461</b> |

## **Tabela 6: Rreziku i kredisë: Informacion i përgjithshëm**

### **Ekspozimet ndaj Rreziqeve dhe Vlerësimi i Tyre**

#### ***Rreziku i kredisë***

##### **Administrimi i rrezikut financiar**

Instrument financiar është çdo kontratë që të jep të drejtën të marrësh para ose një aktiv tjetër financiar nga një palë tjetër (aktiv financiar) ose të detyron të transferosh para ose një aktiv tjetër financiar tek një palë tjetër (detyrim financiar).

Instrumentat financiarë e ekspozojnë Bankën ndaj një sërë risqesh. Risqet më të rëndësishme me të cilat përballet Banka janë rreziku i kredisë, rreziku i likuiditetit dhe rreziku i tregut. Rreziku i tregut përfshin rrezikun e monedhës të huaj, rrezikun e normës së interesit dhe rrezikun e çmimeve të tjera.

##### **Rreziku i kredisë**

Rreziku i kredisë është rreziku i humbjes financiare të Bankës nëse një klient ose kundërpartia e një instrumenti financiar dështon të shlyejë detyrimet e tij kontraktuale, dhe vjen kryesisht nga huatë dhe paradhëniet e Bankës ndaj klientëve dhe bankave të tjera dhe investimeve në letra me vlerë. Për qëllime të raportimit në manaxhimin e rrezikut, Banka i merr në konsideratë të gjithë elementët e ekspozimit të rrezikut të kredisë (si rreziku i dështimit individual, i vendit dhe sektorit). Banka ka krijuar një Komitet Kreditsi për mbikëqyrjen e miratimit të kërkesave për kredi. Kërkesat për kredi për shuma mbi 1,000,000 Euro aprovohen me vendim të Këshillit Drejtues të Bankës. Ka fokusim të vazhdueshëm mbi cilësinë e huave, si në kohën e aprovimit, ashtu edhe gjatë gjithë jetëgjatësisë së tyre.

**KLASIFIKIMI I PORTOFOLIT TË KREDIVE SIPAS SHPËRNDARJES GJEOGRAFIKE (1)**

| (000/ lekë)  | Rrethi<br>Tiranë | Rrethi<br>Durrës | Rrethi<br>Elbasan | Rrethi<br>Shkodër | Rrethi<br>Korcë | Rrethi<br>Vlorë | Rrethi<br>Lushnjë | Rrethi<br>Gjirokastrë | Rrethi Fier    |
|--|------------------|------------------|-------------------|-------------------|-----------------|-----------------|-------------------|-----------------------|----------------|
| <b>HUA_AFATSHKURTER</b>  | <b>8,861,486</b> | <b>522,339</b>   | <b>190,956</b>    | <b>64,903</b>     | <b>106,043</b>  | <b>391,192</b>  | <b>320,685</b>    | <b>24,624</b>         | <b>130,842</b> |
| <i>ALL</i>   | 7,454,446        | 206,297          | 176,319           | 64,644            | 105,990         | 126,564         | 320,685           | 24,624                | 127,886        |
| Qeveria qendrore   | -                | -                | -                 | -                 | -               | -               | -                 | -                     | -              |
| Qeveria lokale   | -                | -                | -                 | -                 | -               | -               | -                 | -                     | -              |
| Banka qendrore   | -                | -                | -                 | -                 | -               | -               | -                 | -                     | -              |
| Bankat   | -                | -                | -                 | -                 | -               | -               | -                 | -                     | -              |
| Shoqëritë e Kursim Kreditit  | -                | -                | -                 | -                 | -               | -               | -                 | -                     | -              |
| Korporata të tjera financiare (përveç shoqërive të sigurimit dhe fondeve të pensionit) | 726,912          | 2,801            | -                 | -                 | -               | -               | -                 | -                     | -              |
| Shoqëritë e sigurimit dhe fondet e pensionit   | -                | -                | -                 | -                 | -               | -               | -                 | -                     | -              |
| Korporata jofinanciare publike   | 3,780,260        | -                | -                 | -                 | -               | -               | -                 | -                     | -              |
| Korporata jofinanciare private   | 1,917,478        | 83,960           | 39,377            | 3,418             | 78,599          | 45,255          | 293,605           | 661                   | 84,634         |
| Individët +institucionet jo me qëllim fitimi që u shërbejnë individëve                 | 1,029,797        | 119,537          | 136,942           | 61,226            | 27,391          | 81,310          | 27,080            | 23,963                | 43,252         |
| <b>VALUTE</b>  | <b>1,407,039</b> | <b>316,042</b>   | <b>14,637</b>     | <b>259</b>        | <b>52</b>       | <b>264,628</b>  | <b>-</b>          | <b>-</b>              | <b>2,955</b>   |
| Qeveria qendrore   | -                | -                | -                 | -                 | -               | -               | -                 | -                     | -              |
| Qeveria lokale   | -                | -                | -                 | -                 | -               | -               | -                 | -                     | -              |
| Banka qendrore   | -                | -                | -                 | -                 | -               | -               | -                 | -                     | -              |
| Bankat   | -                | -                | -                 | -                 | -               | -               | -                 | -                     | -              |
| Shoqëritë e Kursim Kreditit  | -                | -                | -                 | -                 | -               | -               | -                 | -                     | -              |
| Korporata të tjera financiare (përveç shoqërive të sigurimit dhe fondeve të pensionit) | 2,494            | -                | -                 | -                 | -               | -               | -                 | -                     | -              |
| Shoqëritë e sigurimit dhe fondet e pensionit   | -                | -                | -                 | -                 | -               | -               | -                 | -                     | -              |
| Korporata jofinanciare publike   | -                | -                | -                 | -                 | -               | -               | -                 | -                     | -              |
| Korporata jofinanciare private   | 1,389,720        | 316,042          | 14,438            | -                 | -               | 241,998         | -                 | -                     | 2,955          |
| Individët dhe institucionet jo me qëllim fitimi që u shërbejnë individëve              | 14,825           | 0                | 199               | 259               | 52              | 22,630          | -                 | -                     | -              |

### KLASIFIKIMI I PORTOFOLIT TË KREDIVE SIPAS SHPËRNDARJES GJEOGRAFIKE (2)

| (000/ lekë)  | Rrethi<br>Tiranë | Rrethi<br>Durrës | Rrethi<br>Elbasan | Rrethi<br>Shkodër | Rrethi<br>Korcë | Rrethi<br>Vlorë | Rrethi<br>Lushnjë | Rrethi<br>Gjirokastrë | Rrethi<br>Fier |
|--|------------------|------------------|-------------------|-------------------|-----------------|-----------------|-------------------|-----------------------|----------------|
| <b>HUA_AFATMESME</b>   | <b>7,312,036</b> | <b>731,277</b>   | <b>579,921</b>    | <b>272,963</b>    | <b>265,911</b>  | <b>685,972</b>  | <b>234,888</b>    | <b>81,512</b>         | <b>201,212</b> |
| <i>ALL</i>   | <i>5,592,134</i> | <i>568,129</i>   | <i>567,101</i>    | <i>259,595</i>    | <i>252,710</i>  | <i>287,259</i>  | <i>234,888</i>    | <i>81,252</i>         | <i>192,573</i> |
| Qeveria qendrore   | -                | -                | -                 | -                 | -               | -               | -                 | -                     | -              |
| Qeveria lokale   | -                | -                | 225,562           | -                 | -               | 12,129          | -                 | -                     | -              |
| Banka qendrore   | -                | -                | -                 | -                 | -               | -               | -                 | -                     | -              |
| Bankat   | -                | -                | -                 | -                 | -               | -               | -                 | -                     | -              |
| Shoqëritë e Kursim Kreditit  | -                | -                | -                 | -                 | -               | -               | -                 | -                     | -              |
| Korporata të tjera financiare (përveç shoqërive të sigurimit dhe fondeve të pensionit) | 1,518,867        | -                | -                 | -                 | -               | -               | -                 | -                     | -              |
| Shoqëritë e sigurimit dhe fondet e pensionit   | -                | -                | -                 | -                 | -               | -               | -                 | -                     | -              |
| Korporata jofinanciare publike   | 129,103          | -                | -                 | -                 | -               | -               | -                 | -                     | -              |
| Korporata jofinanciare private   | 1,781,170        | 287,244          | 91,990            | 35,363            | 84,073          | 118,266         | 150,208           | 2,476                 | 39,986         |
| Individët +institucionet jo me qëllim fitimi që u shërbejnë individëve                 | 2,162,994        | 280,885          | 249,549           | 224,233           | 168,636         | 156,864         | 84,681            | 78,777                | 152,588        |
| <b>VALUTE</b>  | <b>1,719,902</b> | <b>163,148</b>   | <b>12,819</b>     | <b>13,367</b>     | <b>13,201</b>   | <b>398,712</b>  | -                 | <b>259</b>            | <b>8,638</b>   |
| Qeveria qendrore   | -                | -                | -                 | -                 | -               | -               | -                 | -                     | -              |
| Qeveria lokale   | -                | -                | -                 | -                 | -               | -               | -                 | -                     | -              |
| Banka qendrore   | -                | -                | -                 | -                 | -               | -               | -                 | -                     | -              |
| Bankat   | -                | -                | -                 | -                 | -               | -               | -                 | -                     | -              |
| Shoqëritë e Kursim Kreditit  | -                | -                | -                 | -                 | -               | -               | -                 | -                     | -              |
| Korporata të tjera financiare (përveç shoqërive të sigurimit dhe fondeve të pensionit) | 855              | -                | -                 | -                 | -               | -               | -                 | -                     | -              |
| Shoqëritë e sigurimit dhe fondet e pensionit   | -                | -                | -                 | -                 | -               | -               | -                 | -                     | -              |
| Korporata jofinanciare publike   | -                | -                | -                 | -                 | -               | -               | -                 | -                     | -              |
| Korporata jofinanciare private   | 1,481,136        | 144,037          | 7,926             | 1,968             | -               | 369,778         | -                 | -                     | -              |
| Individët dhe institucionet jo me qëllim fitimi që u shërbejnë individëve              | 237,911          | 19,111           | 4,893             | 11,400            | 13,201          | 28,934          | -                 | 259                   | 8,638          |

### KLASIFIKIMI I PORTOFOLIT TË KREDIVE SIPAS SHPËRNDARJES GJEOGRAFIKE (3)

| (000/ lekë)  | Rrethi<br>Tiranë  | Rrethi<br>Durrës | Rrethi<br>Elbasan | Rrethi<br>Shkodër | Rrethi<br>Korcë  | Rrethi<br>Vlorë  | Rrethi<br>Lushnjë | Rrethi<br>Gjirokastrë | Rrethi<br>Fier   |
|--|-------------------|------------------|-------------------|-------------------|------------------|------------------|-------------------|-----------------------|------------------|
| <b>HUA_AFATGJATE</b>   | <b>48,823,193</b> | <b>2,455,589</b> | <b>1,915,816</b>  | <b>1,607,743</b>  | <b>824,348</b>   | <b>1,968,693</b> | <b>388,394</b>    | <b>438,129</b>        | <b>1,091,735</b> |
| <b>ALL</b>   | <b>33,111,428</b> | <b>1,926,268</b> | <b>1,164,873</b>  | <b>1,368,560</b>  | <b>822,411</b>   | <b>1,737,196</b> | <b>357,529</b>    | <b>437,427</b>        | <b>1,048,042</b> |
| Qeveria qendrore   | 10,809            | -                | -                 | -                 | -                | -                | -                 | -                     | -                |
| Qeveria lokale   | -                 | -                | -                 | -                 | -                | -                | -                 | -                     | -                |
| Banka qendrore   | -                 | -                | -                 | -                 | -                | -                | -                 | -                     | -                |
| Bankat   | -                 | -                | -                 | -                 | -                | -                | -                 | -                     | -                |
| Shoqëritë e Kursim Kreditit  | -                 | -                | -                 | -                 | -                | -                | -                 | -                     | -                |
| Korporata të tjera financiare (përveç shoqërive të sigurimit dhe fondeve të pensionit) | 378,253           | -                | -                 | -                 | -                | -                | -                 | -                     | -                |
| Shoqëritë e sigurimit dhe fondet e pensionit   | -                 | -                | -                 | -                 | -                | -                | -                 | -                     | -                |
| Korporata jofinanciare publike   | 745,420           | -                | -                 | -                 | -                | -                | -                 | -                     | -                |
| Korporata jofinanciare private   | 14,940,175        | 66,789           | 165,524           | 83,874            | 104,849          | 253,937          | 33,597            | 6,737                 | 75,917           |
| Individët +institucionet jo me qëllim fitimi që u shërbejnë individëve                 | 17,036,772        | 1,859,479        | 999,349           | 1,284,686         | 717,562          | 1,483,259        | 323,933           | 430,689               | 972,125          |
| <b>VALUTE</b>  | <b>15,711,764</b> | <b>529,321</b>   | <b>750,943</b>    | <b>239,183</b>    | <b>1,937</b>     | <b>231,497</b>   | <b>30,865</b>     | <b>702</b>            | <b>43,692</b>    |
| Qeveria qendrore   | -                 | -                | -                 | -                 | -                | -                | -                 | -                     | -                |
| Qeveria lokale   | -                 | -                | -                 | -                 | -                | -                | -                 | -                     | -                |
| Banka qendrore   | -                 | -                | -                 | -                 | -                | -                | -                 | -                     | -                |
| Bankat   | -                 | -                | -                 | -                 | -                | -                | -                 | -                     | -                |
| Shoqëritë e Kursim Kreditit  | -                 | -                | -                 | -                 | -                | -                | -                 | -                     | -                |
| Korporata të tjera financiare (përveç shoqërive të sigurimit dhe fondeve të pensionit) | -                 | -                | -                 | -                 | -                | -                | -                 | -                     | -                |
| Shoqëritë e sigurimit dhe fondet e pensionit   | -                 | -                | -                 | -                 | -                | -                | -                 | -                     | -                |
| Korporata jofinanciare publike   | -                 | -                | -                 | -                 | -                | -                | -                 | -                     | -                |
| Korporata jofinanciare private   | 14,137,879        | 214,523          | 730,577           | 202,113           | -                | 104,737          | 15,613            | -                     | -                |
| Individët dhe institucionet jo me qëllim fitimi që u shërbejnë individëve              | 1,573,885         | 314,798          | 20,367            | 37,070            | 1,937            | 126,760          | 15,251            | 702                   | 43,692           |
| <b>Totali</b>  | <b>64,996,715</b> | <b>3,709,205</b> | <b>2,686,693</b>  | <b>1,945,608</b>  | <b>1,196,302</b> | <b>3,045,857</b> | <b>943,967</b>    | <b>544,264</b>        | <b>1,423,788</b> |

### KLASIFIKIMI I PORTOFOLIT TË KREDIVE SIPAS SHPËRNDARJES GJEOGRAFIKE (4)

| (000/ lekë)  | Rrethi Berat | Rrethi Pogradec | Rrethi Sarandë | Rrethi Peshkopi | Rrethi Kukës | Rrethi Lezhë | Rrethi Burrel | Rrethi Kavajë | Rrethi Përmet |
|--|--------------|-----------------|----------------|-----------------|--------------|--------------|---------------|---------------|---------------|
| <b>HUA_AFATSHKURTER</b>  | 35,817       | 37,751          | 13,646         | 95,427          | 27,856       | 60,383       | -             | 42,857        | -             |
| <b>ALL</b>   | 35,817       | 37,751          | 13,646         | 95,427          | 27,856       | 60,383       | -             | 38,324        | -             |
| Qeveria qendrore   | -            | -               | -              | -               | -            | -            | -             | -             | -             |
| Qeveria lokale   | -            | -               | -              | -               | -            | -            | -             | -             | -             |
| Banka qendrore   | -            | -               | -              | -               | -            | -            | -             | -             | -             |
| Bankat   | -            | -               | -              | -               | -            | -            | -             | -             | -             |
| Shoqëritë e Kursim Kreditit  | -            | -               | -              | -               | -            | -            | -             | -             | -             |
| Korporata të tjera financiare (përveç shoqërive të sigurimit dhe fondeve të pensionit) | -            | -               | -              | -               | -            | -            | -             | -             | -             |
| Shoqëritë e sigurimit dhe fondet e pensionit   | -            | -               | -              | -               | -            | -            | -             | -             | -             |
| Korporata jofinanciare publike   | -            | -               | -              | -               | -            | -            | -             | -             | -             |
| Korporata jofinanciare private   | 11,177       | 29,154          | 2,257          | 78,704          | 16,188       | 31,100       | -             | 14,205        | -             |
| Individët +institucionet jo me qëllim fitimi që u shërbejnë individëve                 | 24,640       | 8,597           | 11,390         | 16,723          | 11,667       | 29,283       | -             | 24,120        | -             |
| <b>VALUTE</b>  | -            | -               | -              | -               | -            | -            | -             | 4,533         | -             |
| Qeveria qendrore   | -            | -               | -              | -               | -            | -            | -             | -             | -             |
| Qeveria lokale   | -            | -               | -              | -               | -            | -            | -             | -             | -             |
| Banka qendrore   | -            | -               | -              | -               | -            | -            | -             | -             | -             |
| Bankat   | -            | -               | -              | -               | -            | -            | -             | -             | -             |
| Shoqëritë e Kursim Kreditit  | -            | -               | -              | -               | -            | -            | -             | -             | -             |
| Korporata të tjera financiare (përveç shoqërive të sigurimit dhe fondeve të pensionit) | -            | -               | -              | -               | -            | -            | -             | -             | -             |
| Shoqëritë e sigurimit dhe fondet e pensionit   | -            | -               | -              | -               | -            | -            | -             | -             | -             |
| Korporata jofinanciare publike   | -            | -               | -              | -               | -            | -            | -             | -             | -             |
| Korporata jofinanciare private   | -            | -               | -              | -               | -            | -            | -             | 4,533         | -             |
| Individët dhe institucionet jo me qëllim fitimi që u shërbejnë individëve              | -            | -               | -              | -               | -            | -            | -             | -             | -             |

### KLASIFIKIMI I PORTOFOLIT TË KREDIVE SIPAS SHPËRNDARJES GJEOGRAFIKE (5)

| (000/ lekë)  | Rrethi Berat   | Rrethi Pogradec | Rrethi Sarandë | Rrethi Peshkopi | Rrethi Kukës  | Rrethi Lezhë   | Rrethi Burrel | Rrethi Kavajë  | Rrethi Përmet |
|--|----------------|-----------------|----------------|-----------------|---------------|----------------|---------------|----------------|---------------|
| <b>HUA_AFATMESME</b>   | <b>100,180</b> | <b>70,976</b>   | <b>81,694</b>  | <b>79,395</b>   | <b>50,812</b> | <b>135,812</b> | -             | <b>259,273</b> | -             |
| <b>ALL</b>   | <b>99,125</b>  | <b>70,976</b>   | <b>81,068</b>  | <b>79,395</b>   | <b>50,812</b> | <b>113,155</b> | -             | <b>160,710</b> | -             |
| Qeveria qendrore   | -              | -               | -              | -               | -             | -              | -             | -              | -             |
| Qeveria lokale   | -              | -               | -              | -               | -             | -              | -             | -              | -             |
| Banka qendrore   | -              | -               | -              | -               | -             | -              | -             | -              | -             |
| Bankat   | -              | -               | -              | -               | -             | -              | -             | -              | -             |
| Shoqëritë e Kursim Kreditit  | -              | -               | -              | -               | -             | -              | -             | -              | -             |
| Korporata të tjera financiare (përveç shoqërive të sigurimit dhe fondeve të pensionit) | -              | -               | -              | -               | -             | -              | -             | -              | -             |
| Shoqëritë e sigurimit dhe fondet e pensionit   | -              | -               | -              | -               | -             | -              | -             | -              | -             |
| Korporata jofinanciare publike   | -              | -               | -              | -               | -             | -              | -             | -              | -             |
| Korporata jofinanciare private   | 27,699         | 22,555          | 17,942         | 22,406          | 28,463        | 30,669         | -             | 5,345          | -             |
| Individët +institucionet jo me qëllim fitimi që u shërbejnë individëve                 | 71,425         | 48,420          | 63,125         | 56,989          | 22,349        | 82,486         | -             | 155,364        | -             |
| <b>VALUTE</b>  | <b>1,056</b>   | -               | <b>626</b>     | -               | -             | <b>22,656</b>  | -             | <b>98,564</b>  | -             |
| Qeveria qendrore   | -              | -               | -              | -               | -             | -              | -             | -              | -             |
| Qeveria lokale   | -              | -               | -              | -               | -             | -              | -             | -              | -             |
| Banka qendrore   | -              | -               | -              | -               | -             | -              | -             | -              | -             |
| Bankat   | -              | -               | -              | -               | -             | -              | -             | -              | -             |
| Shoqëritë e Kursim Kreditit  | -              | -               | -              | -               | -             | -              | -             | -              | -             |
| Korporata të tjera financiare (përveç shoqërive të sigurimit dhe fondeve të pensionit) | -              | -               | -              | -               | -             | -              | -             | -              | -             |
| Shoqëritë e sigurimit dhe fondet e pensionit   | -              | -               | -              | -               | -             | -              | -             | -              | -             |
| Korporata jofinanciare publike   | -              | -               | -              | -               | -             | -              | -             | -              | -             |
| Korporata jofinanciare private   | 947            | -               | 626            | -               | -             | -              | -             | 92,100         | -             |
| Individët dhe institucionet jo me qëllim fitimi që u shërbejnë individëve              | 109            | -               | -              | -               | -             | 22,656         | -             | 6,464          | -             |

### KLASIFIKIMI I PORTOFOLIT TË KREDIVE SIPAS SHPËRNDARJES GJEOGRAFIKE (6)

| (000/ lekë)  | Rrethi Berat   | Rrethi Pogradec | Rrethi Sarandë | Rrethi Peshkopi | Rrethi Kukës   | Rrethi Lezhë   | Rrethi Burrel | Rrethi Kavajë  | Rrethi Përmet |
|--|----------------|-----------------|----------------|-----------------|----------------|----------------|---------------|----------------|---------------|
| <b>HUA_AFATGJATE</b>   | <b>474,449</b> | <b>363,508</b>  | <b>793,369</b> | <b>212,885</b>  | <b>236,147</b> | <b>699,402</b> | -             | <b>388,018</b> | -             |
| <b>ALL</b>   | <b>473,694</b> | <b>363,366</b>  | <b>718,418</b> | <b>209,361</b>  | <b>236,147</b> | <b>661,726</b> | -             | <b>375,658</b> | -             |
| Qeveria qendrore   | -              | -               | -              | -               | -              | -              | -             | -              | -             |
| Qeveria lokale   | -              | -               | -              | -               | -              | -              | -             | -              | -             |
| Banka qendrore   | -              | -               | -              | -               | -              | -              | -             | -              | -             |
| Bankat   | -              | -               | -              | -               | -              | -              | -             | -              | -             |
| Shoqëritë e Kursim Kreditit  | -              | -               | -              | -               | -              | -              | -             | -              | -             |
| Korporata të tjera financiare (përveç shoqërive të sigurimit dhe fondeve të pensionit) | -              | -               | -              | -               | -              | -              | -             | -              | -             |
| Shoqëritë e sigurimit dhe fondet e pensionit   | -              | -               | -              | -               | -              | -              | -             | -              | -             |
| Korporata jofinanciare publike   | -              | -               | -              | -               | -              | -              | -             | -              | -             |
| Korporata jofinanciare private   | 40,704         | 17,789          | 2,046          | 19,595          | 12,611         | 940            | -             | 3,604          | -             |
| Individët +institucionet jo me qëllim fitimi që u shërbejnë individëve                 | 432,991        | 345,578         | 716,372        | 189,766         | 223,535        | 660,787        | -             | 372,054        | -             |
| <b>VALUTE</b>  | <b>755</b>     | <b>141</b>      | <b>74,950</b>  | <b>3,524</b>    | -              | <b>37,675</b>  | -             | <b>12,360</b>  | -             |
| Qeveria qendrore   | -              | -               | -              | -               | -              | -              | -             | -              | -             |
| Qeveria lokale   | -              | -               | -              | -               | -              | -              | -             | -              | -             |
| Banka qendrore   | -              | -               | -              | -               | -              | -              | -             | -              | -             |
| Bankat   | -              | -               | -              | -               | -              | -              | -             | -              | -             |
| Shoqëritë e Kursim Kreditit  | -              | -               | -              | -               | -              | -              | -             | -              | -             |
| Korporata të tjera financiare (përveç shoqërive të sigurimit dhe fondeve të pensionit) | -              | -               | -              | -               | -              | -              | -             | -              | -             |
| Shoqëritë e sigurimit dhe fondet e pensionit   | -              | -               | -              | -               | -              | -              | -             | -              | -             |
| Korporata jofinanciare publike   | -              | -               | -              | -               | -              | -              | -             | -              | -             |
| Korporata jofinanciare private   | -              | -               | 34,729         | -               | -              | -              | -             | 6,215          | -             |
| Individët dhe institucionet jo me qëllim fitimi që u shërbejnë individëve              | 755            | 141             | 40,221         | 3,524           | -              | 37,675         | -             | 6,145          | -             |
| <b>Totali</b>  | <b>610,447</b> | <b>472,235</b>  | <b>888,709</b> | <b>387,706</b>  | <b>314,814</b> | <b>895,596</b> | -             | <b>690,149</b> | -             |



**KLASIFIKIMI I PORTOFOLIT TË KREDIVE SIPAS SHPËRNDARJES GJEOGRAFIKE (7)**

| (000/ lekë)  | Rrethi Gramsh | Rrethi Librazhd | Rrethi Devoll | Rrethi Kuçovë | Rrethi Mallakastër | Rrethi Malësi e Madhe | Rrethi Delvinë | Rrethi Mirditë | Rrethi Laç    |
|--|---------------|-----------------|---------------|---------------|--------------------|-----------------------|----------------|----------------|---------------|
| <b>HUA_AFATSHKURTER</b>  | <b>14,654</b> | <b>12,627</b>   | -             | <b>7,174</b>  | -                  | -                     | <b>7,531</b>   | <b>26,156</b>  | <b>12,965</b> |
| <b>ALL</b>   | <b>14,478</b> | <b>12,627</b>   | -             | <b>7,174</b>  | -                  | -                     | <b>7,531</b>   | <b>26,137</b>  | <b>12,965</b> |
| Qeveria qendrore   | -             | -               | -             | -             | -                  | -                     | -              | -              | -             |
| Qeveria lokale   | -             | -               | -             | -             | -                  | -                     | -              | -              | -             |
| Banka qendrore   | -             | -               | -             | -             | -                  | -                     | -              | -              | -             |
| Bankat   | -             | -               | -             | -             | -                  | -                     | -              | -              | -             |
| Shoqëritë e Kursim Kreditit  | -             | -               | -             | -             | -                  | -                     | -              | -              | -             |
| Korporata të tjera financiare (përveç shoqërive të sigurimit dhe fondeve të pensionit) | -             | -               | -             | -             | -                  | -                     | -              | -              | -             |
| Shoqëritë e sigurimit dhe fondet e pensionit   | -             | -               | -             | -             | -                  | -                     | -              | -              | -             |
| Korporata jofinanciare publike   | -             | -               | -             | -             | -                  | -                     | -              | -              | -             |
| Korporata jofinanciare private   | 9,562         | 2,511           | -             | -             | -                  | -                     | -              | 15,511         | -             |
| Individët +institucionet jo me qëllim fitimi që u shërbejnë individëve                 | 4,916         | 10,116          | -             | 7,174         | -                  | -                     | <b>7,531</b>   | 10,625         | 12,965        |
| <b>VALUTE</b>  | <b>175</b>    | -               | -             | -             | -                  | -                     | -              | <b>20</b>      | -             |
| Qeveria qendrore   | -             | -               | -             | -             | -                  | -                     | -              | -              | -             |
| Qeveria lokale   | -             | -               | -             | -             | -                  | -                     | -              | -              | -             |
| Banka qendrore   | -             | -               | -             | -             | -                  | -                     | -              | -              | -             |
| Bankat   | -             | -               | -             | -             | -                  | -                     | -              | -              | -             |
| Shoqëritë e Kursim Kreditit  | -             | -               | -             | -             | -                  | -                     | -              | -              | -             |
| Korporata të tjera financiare (përveç shoqërive të sigurimit dhe fondeve të pensionit) | -             | -               | -             | -             | -                  | -                     | -              | -              | -             |
| Shoqëritë e sigurimit dhe fondet e pensionit   | -             | -               | -             | -             | -                  | -                     | -              | -              | -             |
| Korporata jofinanciare publike   | -             | -               | -             | -             | -                  | -                     | -              | -              | -             |
| Korporata jofinanciare private   | -             | -               | -             | -             | -                  | -                     | -              | -              | -             |
| Individët dhe institucionet jo me qëllim fitimi që u shërbejnë individëve              | 175           | -               | -             | -             | -                  | -                     | -              | 20             | -             |

### KLASIFIKIMI I PORTOFOLIT TË KREDIVE SIPAS SHPËRNDARJES GJEOGRAFIKE (8)

| (000/ lekë)  | Rrethi Gramsh | Rrethi Librazhd | Rrethi Devoll | Rrethi Kuçovë | Rrethi Mallakastër | Rrethi Malësi e Madhe | Rrethi Delvinë | Rrethi Mirditë | Rrethi Laç    |
|--|---------------|-----------------|---------------|---------------|--------------------|-----------------------|----------------|----------------|---------------|
| <b>HUA_AFATMESME</b>   | <b>51,013</b> | <b>46,085</b>   | -             | <b>14,728</b> | -                  | -                     | <b>14,140</b>  | <b>49,357</b>  | <b>48,765</b> |
| <b>ALL</b>   | <b>51,013</b> | <b>45,376</b>   | -             | <b>14,728</b> | -                  | -                     | <b>14,140</b>  | <b>49,357</b>  | <b>48,765</b> |
| Qeveria qendrore   | -             | -               | -             | -             | -                  | -                     | -              | -              | -             |
| Qeveria lokale   | -             | -               | -             | -             | -                  | -                     | -              | -              | -             |
| Banka qendrore   | -             | -               | -             | -             | -                  | -                     | -              | -              | -             |
| Bankat   | -             | -               | -             | -             | -                  | -                     | -              | -              | -             |
| Shoqëritë e Kursim Kreditit  | -             | -               | -             | -             | -                  | -                     | -              | -              | -             |
| Korporata të tjera financiare (përveç shoqërive të sigurimit dhe fondeve të pensionit) | -             | -               | -             | -             | -                  | -                     | -              | -              | -             |
| Shoqëritë e sigurimit dhe fondet e pensionit   | -             | -               | -             | -             | -                  | -                     | -              | -              | -             |
| Korporata jofinanciare publike   | -             | -               | -             | -             | -                  | -                     | -              | -              | -             |
| Korporata jofinanciare private   | 13,720        | 9,136           | -             | -             | -                  | -                     | -              | 22,202         | 8,046         |
| Individët +institucionet jo me qëllim fitimi që u shërbejnë individëve                 | 37,293        | 36,240          | -             | 14,728        | -                  | -                     | 14,140         | 27,155         | 40,720        |
| <b>VALUTE</b>  | -             | 709             | -             | -             | -                  | -                     | -              | -              | -             |
| Qeveria qendrore   | -             | -               | -             | -             | -                  | -                     | -              | -              | -             |
| Qeveria lokale   | -             | -               | -             | -             | -                  | -                     | -              | -              | -             |
| Banka qendrore   | -             | -               | -             | -             | -                  | -                     | -              | -              | -             |
| Bankat   | -             | -               | -             | -             | -                  | -                     | -              | -              | -             |
| Shoqëritë e Kursim Kreditit  | -             | -               | -             | -             | -                  | -                     | -              | -              | -             |
| Korporata të tjera financiare (përveç shoqërive të sigurimit dhe fondeve të pensionit) | -             | -               | -             | -             | -                  | -                     | -              | -              | -             |
| Shoqëritë e sigurimit dhe fondet e pensionit   | -             | -               | -             | -             | -                  | -                     | -              | -              | -             |
| Korporata jofinanciare publike   | -             | -               | -             | -             | -                  | -                     | -              | -              | -             |
| Korporata jofinanciare private   | -             | -               | -             | -             | -                  | -                     | -              | -              | -             |
| Individët dhe institucionet jo me qëllim fitimi që u shërbejnë individëve              | -             | 709             | -             | -             | -                  | -                     | -              | -              | -             |

### KLASIFIKIMI I PORTOFOLIT TË KREDIVE SIPAS SHPËRNDARJES GJEOGRAFIKE (9)

| (000/ lekë)  | Rrethi Gramsh  | Rrethi Librazhd | Rrethi Devoll | Rrethi Kuçovë | Rrethi Mallakastër | Rrethi Malësi e Madhe | Rrethi Delvinë | Rrethi Mirditë | Rrethi Laç     |
|--|----------------|-----------------|---------------|---------------|--------------------|-----------------------|----------------|----------------|----------------|
| <b>HUA_AFATGJATE</b>   | <b>94,049</b>  | <b>233,209</b>  | -             | <b>61,845</b> | -                  | -                     | <b>75,964</b>  | <b>186,018</b> | <b>177,431</b> |
| <b>ALL</b>   | <b>88,515</b>  | <b>233,209</b>  | -             | <b>61,829</b> | -                  | -                     | <b>55,305</b>  | <b>186,018</b> | <b>176,520</b> |
| Qeveria qendrore   | -              | -               | -             | -             | -                  | -                     | -              | -              | -              |
| Qeveria lokale   | -              | -               | -             | -             | -                  | -                     | -              | -              | -              |
| Banka qendrore   | -              | -               | -             | -             | -                  | -                     | -              | -              | -              |
| Bankat   | -              | -               | -             | -             | -                  | -                     | -              | -              | -              |
| Shoqëritë e Kursim Kreditit  | -              | -               | -             | -             | -                  | -                     | -              | -              | -              |
| Korporata të tjera financiare (përveç shoqërive të sigurimit dhe fondeve të pensionit) | -              | -               | -             | -             | -                  | -                     | -              | -              | -              |
| Shoqëritë e sigurimit dhe fondet e pensionit   | -              | -               | -             | -             | -                  | -                     | -              | -              | -              |
| Korporata jofinanciare publike   | -              | -               | -             | -             | -                  | -                     | -              | -              | -              |
| Korporata jofinanciare private   | 2,011          | -               | -             | -             | -                  | -                     | -              | -              | -              |
| Individët +institucionet jo me qëllim fitimi që u shërbejnë individëve                 | 86,504         | 233,209         | -             | 61,829        | -                  | -                     | 55,305         | 186,018        | 176,520        |
| <b>VALUTE</b>  | <b>5,534</b>   | -               | -             | <b>17</b>     | -                  | -                     | <b>20,659</b>  | -              | <b>911</b>     |
| Qeveria qendrore   | -              | -               | -             | -             | -                  | -                     | -              | -              | -              |
| Qeveria lokale   | -              | -               | -             | -             | -                  | -                     | -              | -              | -              |
| Banka qendrore   | -              | -               | -             | -             | -                  | -                     | -              | -              | -              |
| Bankat   | -              | -               | -             | -             | -                  | -                     | -              | -              | -              |
| Shoqëritë e Kursim Kreditit  | -              | -               | -             | -             | -                  | -                     | -              | -              | -              |
| Korporata të tjera financiare (përveç shoqërive të sigurimit dhe fondeve të pensionit) | -              | -               | -             | -             | -                  | -                     | -              | -              | -              |
| Shoqëritë e sigurimit dhe fondet e pensionit   | -              | -               | -             | -             | -                  | -                     | -              | -              | -              |
| Korporata jofinanciare publike   | -              | -               | -             | -             | -                  | -                     | -              | -              | -              |
| Korporata jofinanciare private   | -              | -               | -             | -             | -                  | -                     | -              | -              | -              |
| Individët dhe institucionet jo me qëllim fitimi që u shërbejnë individëve              | 5,534          | -               | -             | 17            | -                  | -                     | 20,659         | -              | 911            |
| <b>TOTALI</b>  | <b>159,716</b> | <b>291,921</b>  | -             | <b>83,747</b> | -                  | -                     | <b>97,635</b>  | <b>261,531</b> | <b>239,161</b> |

### KLASIFIKIMI I PORTOFOLIT TË KREDIVE SIPAS SHPËRNDARJES GJEOGRAFIKE (10)

| (000/ lekë)  | Rrethi Ballsh | Rrethi Bilisht | Rrethi Bulqizë | Rrethi Ersekë | Rrethi Has | Rrethi Koplík | Rrethi Krujë | Rrethi Peqin | Rrethi Pukë |
|--|---------------|----------------|----------------|---------------|------------|---------------|--------------|--------------|-------------|
| <b>HUA_AFATSHKURTER</b>  | -             | 17,015         | -              | -             | -          | 9,309         | 47,728       | 30,293       | -           |
| <b>ALL</b>   | -             | 17,015         | -              | -             | -          | 9,309         | 38,029       | 30,293       | -           |
| Qeveria qendrore   | -             | -              | -              | -             | -          | -             | -            | -            | -           |
| Qeveria lokale   | -             | -              | -              | -             | -          | -             | -            | -            | -           |
| Banka qendrore   | -             | -              | -              | -             | -          | -             | -            | -            | -           |
| Bankat   | -             | -              | -              | -             | -          | -             | -            | -            | -           |
| Shoqëritë e Kursim Kreditit  | -             | -              | -              | -             | -          | -             | -            | -            | -           |
| Korporata të tjera financiare (përveç shoqërive të sigurimit dhe fondeve të pensionit) | -             | -              | -              | -             | -          | -             | -            | -            | -           |
| Shoqëritë e sigurimit dhe fondet e pensionit   | -             | -              | -              | -             | -          | -             | -            | -            | -           |
| Korporata jofinanciare publike   | -             | -              | -              | -             | -          | -             | -            | -            | -           |
| Korporata jofinanciare private   | -             | 8,917          | -              | -             | -          | -             | 13,618       | -            | -           |
| Individët +institucionet jo me qëllim fitimi që u shërbejnë individëve                 | -             | 8,098          | -              | -             | -          | 9,309         | 24,411       | 30,293       | -           |
| <b>VALUTE</b>  | -             | -              | -              | -             | -          | -             | 9,699        | -            | -           |
| Qeveria qendrore   | -             | -              | -              | -             | -          | -             | -            | -            | -           |
| Qeveria lokale   | -             | -              | -              | -             | -          | -             | -            | -            | -           |
| Banka qendrore   | -             | -              | -              | -             | -          | -             | -            | -            | -           |
| Bankat   | -             | -              | -              | -             | -          | -             | -            | -            | -           |
| Shoqëritë e Kursim Kreditit  | -             | -              | -              | -             | -          | -             | -            | -            | -           |
| Korporata të tjera financiare (përveç shoqërive të sigurimit dhe fondeve të pensionit) | -             | -              | -              | -             | -          | -             | -            | -            | -           |
| Shoqëritë e sigurimit dhe fondet e pensionit   | -             | -              | -              | -             | -          | -             | -            | -            | -           |
| Korporata jofinanciare publike   | -             | -              | -              | -             | -          | -             | -            | -            | -           |
| Korporata jofinanciare private   | -             | -              | -              | -             | -          | -             | -            | -            | -           |
| Individët dhe institucionet jo me qëllim fitimi që u shërbejnë individëve              | -             | -              | -              | -             | -          | -             | 9,699        | -            | -           |

### KLASIFIKIMI I PORTOFOLIT TË KREDIVE SIPAS SHPËRNDARJES GJEOGRAFIKE (11)

| (000/ lekë)  | Rrethi Ballsh | Rrethi Bilisht | Rrethi Bulqizë | Rrethi Ersekë | Rrethi Has | Rrethi Koplík | Rrethi Krujë | Rrethi Peqin | Rrethi Pukë |
|--|---------------|----------------|----------------|---------------|------------|---------------|--------------|--------------|-------------|
| <b>HUA_AFATMESME</b>   | -             | 52,120         | -              | -             | -          | 30,874        | 86,246       | 73,078       | -           |
| <b>ALL</b>   | -             | 52,120         | -              | -             | -          | 30,874        | 83,990       | 72,265       | -           |
| Qeveria qendrore   | -             | -              | -              | -             | -          | -             | -            | -            | -           |
| Qeveria lokale   | -             | -              | -              | -             | -          | -             | -            | -            | -           |
| Banka qendrore   | -             | -              | -              | -             | -          | -             | -            | -            | -           |
| Bankat   | -             | -              | -              | -             | -          | -             | -            | -            | -           |
| Shoqëritë e Kursim Kreditit  | -             | -              | -              | -             | -          | -             | -            | -            | -           |
| Korporata të tjera financiare (përveç shoqërive të sigurimit dhe fondeve të pensionit) | -             | -              | -              | -             | -          | -             | -            | -            | -           |
| Shoqëritë e sigurimit dhe fondet e pensionit   | -             | -              | -              | -             | -          | -             | -            | -            | -           |
| Korporata jofinanciare publike   | -             | -              | -              | -             | -          | -             | -            | -            | -           |
| Korporata jofinanciare private   | -             | 12,390         | -              | -             | -          | 3,374         | 4,811        | 11,801       | -           |
| Individët +institucionet jo me qëllim fitimi që u shërbejnë individëve                 | -             | 39,730         | -              | -             | -          | 27,500        | 79,179       | 60,464       | -           |
| <b>VALUTE</b>  | -             | -              | -              | -             | -          | -             | 2,256        | 813          | -           |
| Qeveria qendrore   | -             | -              | -              | -             | -          | -             | -            | -            | -           |
| Qeveria lokale   | -             | -              | -              | -             | -          | -             | -            | -            | -           |
| Banka qendrore   | -             | -              | -              | -             | -          | -             | -            | -            | -           |
| Bankat   | -             | -              | -              | -             | -          | -             | -            | -            | -           |
| Shoqëritë e Kursim Kreditit  | -             | -              | -              | -             | -          | -             | -            | -            | -           |
| Korporata të tjera financiare (përveç shoqërive të sigurimit dhe fondeve të pensionit) | -             | -              | -              | -             | -          | -             | -            | -            | -           |
| Shoqëritë e sigurimit dhe fondet e pensionit   | -             | -              | -              | -             | -          | -             | -            | -            | -           |
| Korporata jofinanciare publike   | -             | -              | -              | -             | -          | -             | -            | -            | -           |
| Korporata jofinanciare private   | -             | -              | -              | -             | -          | -             | -            | 813          | -           |
| Individët dhe institucionet jo me qëllim fitimi që u shërbejnë individëve              | -             | -              | -              | -             | -          | -             | 2,256        | -            | -           |

### KLASIFIKIMI I PORTOFOLIT TË KREDIVE SIPAS SHPËRNDARJES GJEOGRAFIKE (12)

| (000/ lekë)  | Rrethi Ballsh | Rrethi Bilisht | Rrethi Bulqizë | Rrethi Ersekë | Rrethi Has | Rrethi Koplík | Rrethi Krujë | Rrethi Peqin | Rrethi Pukë |
|--|---------------|----------------|----------------|---------------|------------|---------------|--------------|--------------|-------------|
| <b>HUA_AFATGJATE</b>   | -             | 70,161         | -              | -             | -          | 125,147       | 403,268      | 197,696      | -           |
| <b>ALL</b>   | -             | 69,184         | -              | -             | -          | 107,493       | 393,488      | 197,696      | -           |
| Qeveria qendrore   | -             | -              | -              | -             | -          | -             | -            | -            | -           |
| Qeveria lokale   | -             | -              | -              | -             | -          | -             | -            | -            | -           |
| Banka qendrore   | -             | -              | -              | -             | -          | -             | -            | -            | -           |
| Bankat   | -             | -              | -              | -             | -          | -             | -            | -            | -           |
| Shoqëritë e Kursim Kreditit  | -             | -              | -              | -             | -          | -             | -            | -            | -           |
| Korporata të tjera financiare (përveç shoqërive të sigurimit dhe fondeve të pensionit) | -             | -              | -              | -             | -          | -             | -            | -            | -           |
| Shoqëritë e sigurimit dhe fondet e pensionit   | -             | -              | -              | -             | -          | -             | -            | -            | -           |
| Korporata jofinanciare publike   | -             | -              | -              | -             | -          | -             | -            | -            | -           |
| Korporata jofinanciare private   | -             | 9,930          | -              | -             | -          | 51,072        | 32,269       | 1,296        | -           |
| Individët +institucionet jo me qëllim fitimi që u shërbejnë individëve                 | -             | 59,254         | -              | -             | -          | 56,421        | 361,219      | 196,401      | -           |
| <b>VALUTE</b>  | -             | 976            | -              | -             | -          | 17,654        | 9,780        | -            | -           |
| Qeveria qendrore   | -             | -              | -              | -             | -          | -             | -            | -            | -           |
| Qeveria lokale   | -             | -              | -              | -             | -          | -             | -            | -            | -           |
| Banka qendrore   | -             | -              | -              | -             | -          | -             | -            | -            | -           |
| Bankat   | -             | -              | -              | -             | -          | -             | -            | -            | -           |
| Shoqëritë e Kursim Kreditit  | -             | -              | -              | -             | -          | -             | -            | -            | -           |
| Korporata të tjera financiare (përveç shoqërive të sigurimit dhe fondeve të pensionit) | -             | -              | -              | -             | -          | -             | -            | -            | -           |
| Shoqëritë e sigurimit dhe fondet e pensionit   | -             | -              | -              | -             | -          | -             | -            | -            | -           |
| Korporata jofinanciare publike   | -             | -              | -              | -             | -          | -             | -            | -            | -           |
| Korporata jofinanciare private   | -             | -              | -              | -             | -          | -             | -            | -            | -           |
| Individët dhe institucionet jo me qëllim fitimi që u shërbejnë individëve              | -             | 976            | -              | -             | -          | 17,654        | 9,780        | -            | -           |
| <b>TOTALI</b>  | -             | 139,296        | -              | -             | -          | 165,330       | 537,242      | 301,068      | -           |

### KLASIFIKIMI I PORTOFOLIT TË KREDIVE SIPAS SHPËRNDARJES GJEOGRAFIKE (13)

| (000/ lekë)  | Rrethi Skrapar | Rrethi Tepelenë | Rrethi Tropojë | TOTALI            |
|--|----------------|-----------------|----------------|-------------------|
| <b>HUA_AFATSHKURTER</b>  | <b>1,932</b>   | -               | -              | <b>11,114,191</b> |
| <i>ALL</i>   | <i>1,932</i>   | -               | -              | <i>9,094,150</i>  |
| Qeveria qendrore   | -              | -               | -              | -                 |
| Qeveria lokale   | -              | -               | -              | -                 |
| Banka qendrore   | -              | -               | -              | -                 |
| Bankat   | -              | -               | -              | -                 |
| Shoqëritë e Kursim Kreditit  | -              | -               | -              | -                 |
| Korporata të tjera financiare (përveç shoqërive të sigurimit dhe fondeve të pensionit) | -              | -               | -              | 729,713           |
| Shoqëritë e sigurimit dhe fondet e pensionit   | -              | -               | -              | -                 |
| Korporata jofinanciare publike   | -              | -               | -              | 3,780,260         |
| Korporata jofinanciare private   | -              | -               | -              | 2,779,892         |
| Individët +institucionet jo me qëllim fitimi që u shërbejnë individëve                 | 1,932          | -               | -              | 1,804,286         |
| <b>VALUTE</b>  | -              | -               | -              | <b>2,020,041</b>  |
| Qeveria qendrore   | -              | -               | -              | -                 |
| Qeveria lokale   | -              | -               | -              | -                 |
| Banka qendrore   | -              | -               | -              | -                 |
| Bankat   | -              | -               | -              | -                 |
| Shoqëritë e Kursim Kreditit  | -              | -               | -              | -                 |
| Korporata të tjera financiare (përveç shoqërive të sigurimit dhe fondeve të pensionit) | -              | -               | -              | 2,494             |
| Shoqëritë e sigurimit dhe fondet e pensionit   | -              | -               | -              | -                 |
| Korporata jofinanciare publike   | -              | -               | -              | -                 |
| Korporata jofinanciare private   | -              | -               | -              | 1,969,687         |
| Individët dhe institucionet jo me qëllim fitimi që u shërbejnë individëve              | -              | -               | -              | 47,860            |

### KLASIFIKIMI I PORTOFOLIT TË KREDIVE SIPAS SHPËRNDARJES GJEOGRAFIKE (14)

| (000/ lekë)  | Rrethi Skrapar | Rrethi Tepelenë | Rrethi Tropojë | TOTALI            |
|--|----------------|-----------------|----------------|-------------------|
| <b>HUA_AFATMESME</b>   | <b>8,669</b>   | -               | -              | <b>11,618,907</b> |
| <i>ALL</i>   | 7,739          | -               | -              | 9,161,249         |
| Qeveria qendrore   | -              | -               | -              | -                 |
| Qeveria lokale   | -              | -               | -              | 237,692           |
| Banka qendrore   | -              | -               | -              | -                 |
| Bankat   | -              | -               | -              | -                 |
| Shoqëritë e Kursim Kreditit  | -              | -               | -              | -                 |
| Korporata të tjera financiare (përveç shoqërive të sigurimit dhe fondeve të pensionit) | -              | -               | -              | 1,518,867         |
| Shoqëritë e sigurimit dhe fondet e pensionit   | -              | -               | -              | -                 |
| Korporata jofinanciare publike   | -              | -               | -              | 129,103           |
| Korporata jofinanciare private   | -              | -               | -              | 2,831,336         |
| Individët +institucionet jo me qëllim fitimi që u shërbejnë individëve                 | 7,739          | -               | -              | 4,444,252         |
| <b>VALUTE</b>  | <b>931</b>     | -               | -              | <b>2,457,658</b>  |
| Qeveria qendrore   | -              | -               | -              | -                 |
| Qeveria lokale   | -              | -               | -              | -                 |
| Banka qendrore   | -              | -               | -              | -                 |
| Bankat   | -              | -               | -              | -                 |
| Shoqëritë e Kursim Kreditit  | -              | -               | -              | -                 |
| Korporata të tjera financiare (përveç shoqërive të sigurimit dhe fondeve të pensionit) | -              | -               | -              | 855               |
| Shoqëritë e sigurimit dhe fondet e pensionit   | -              | -               | -              | -                 |
| Korporata jofinanciare publike   | -              | -               | -              | -                 |
| Korporata jofinanciare private   | -              | -               | -              | 2,099,330         |
| Individët dhe institucionet jo me qëllim fitimi që u shërbejnë individëve              | 931            | -               | -              | 357,474           |



### KLASIFIKIMI I PORTOFOLIT TË KREDIVE SIPAS SHPËRNDARJES GJEOGRAFIKE (15)

| (000/ lekë)  | Rrethi Skrapar | Rrethi Tepelenë | Rrethi Tropojë | TOTALI            |
|--|----------------|-----------------|----------------|-------------------|
| <b>HUA_AFATGJATE</b>   | <b>4,195</b>   | -               | -              | <b>64,310,399</b> |
| <i>ALL</i>   | 4,195          | -               | -              | 46,585,559        |
| Qeveria qendrore   | -              | -               | -              | 10,809            |
| Qeveria lokale   | -              | -               | -              | -                 |
| Banka qendrore   | -              | -               | -              | -                 |
| Bankat   | -              | -               | -              | -                 |
| Shoqëritë e Kursim Kreditit  | -              | -               | -              | -                 |
| Korporata të tjera financiare (përveç shoqërive të sigurimit dhe fondeve të pensionit) | -              | -               | -              | 378,253           |
| Shoqëritë e sigurimit dhe fondet e pensionit   | -              | -               | -              | -                 |
| Korporata jofinanciare publike   | -              | -               | -              | 745,420           |
| Korporata jofinanciare private   | -              | -               | -              | 15,925,266        |
| Individët dhe institucionet jo me qëllim fitimi që u shërbejnë individëve              | 4,195          | -               | -              | 29,525,811        |
| <b>VALUTE</b>  | -              | -               | -              | <b>17,724,840</b> |
| Qeveria qendrore   | -              | -               | -              | -                 |
| Qeveria lokale   | -              | -               | -              | -                 |
| Banka qendrore   | -              | -               | -              | -                 |
| Bankat   | -              | -               | -              | -                 |
| Shoqëritë e Kursim Kreditit  | -              | -               | -              | -                 |
| Korporata të tjera financiare (përveç shoqërive të sigurimit dhe fondeve të pensionit) | -              | -               | -              | -                 |
| Shoqëritë e sigurimit dhe fondet e pensionit   | -              | -               | -              | -                 |
| Korporata jofinanciare publike   | -              | -               | -              | -                 |
| Korporata jofinanciare private   | -              | -               | -              | 15,446,387        |
| Individët dhe institucionet jo me qëllim fitimi që u shërbejnë individëve              | -              | -               | -              | 2,278,453         |
| <b>TOTALI</b>  | <b>14,797</b>  | -               | -              | <b>87,043,498</b> |

### KLASIFIKIMI I PORTOFOLIT TË KREDIVE SIPAS SEKTORËVE TE EKONOMISË (1)

| (000/ lekë)  | Rrethi<br>Tiranë  | Rrethi<br>Durrës | Rrethi<br>Elbasan | Rrethi<br>Shkodër | Rrethi<br>Korcë | Rrethi<br>Vlorë  | Rrethi<br>Lushnjë | Rrethi<br>Gjirokastrë | Rrethi<br>Fier |
|--|-------------------|------------------|-------------------|-------------------|-----------------|------------------|-------------------|-----------------------|----------------|
| <b>Korporata jofinanciare private</b>  | <b>35,647,558</b> | <b>1,112,594</b> | <b>1,049,833</b>  | <b>326,735</b>    | <b>267,522</b>  | <b>1,133,971</b> | <b>493,022</b>    | <b>9,874</b>          | <b>203,493</b> |
| Bujqësia, Pyjet, Peshkimi  | 121,918           | -                | 19,738            | 11,738            | 17,913          | 4,103            | 16,456            | 2,584                 | 6,630          |
| Industria nxjerrëse  | 1,937,099         | -                | -                 | -                 | -               | -                | -                 | -                     | -              |
| Industria përpunuese   | 1,132,678         | 669,702          | 733,024           | 213,935           | 74,882          | 73,124           | 54,461            | 5,831                 | 4,150          |
| Energjia elektrike, furnizimi me gaz, avull dhe ajër i kondicionuar  | 5,785,994         | 3,375            | -                 | -                 | 90,594          | -                | -                 | -                     | -              |
| Furnizimi me ujë, aktivitete të trajtimit dhe menaxhimit të mbeturinave, mbetjeve  | 69,157            | -                | -                 | -                 | -               | -                | -                 | -                     | -              |
| Ndërtimi   | 11,682,522        | 36,260           | 27,015            | 22,850            | 34,528          | 408,008          | 6,637             | -                     | 26,351         |
| Tregtia me shumicë dhe me pakicë; Riparimi i automjeteve dhe motoçikletave   | 7,762,850         | 365,876          | 106,426           | 11,432            | 44,889          | 542,824          | 415,469           | 661                   | 151,146        |
| Transporti dhe magazinimi  | 81,260            | -                | -                 | -                 | 912             | 14,941           | -                 | -                     | 10,067         |
| Akomodimi dhe shërbimi ushqimor  | 2,422,184         | 23,091           | 68,787            | 13,293            | -               | 70,804           | -                 | 798                   | -              |
| Informacioni dhe komunikacioni   | 4,166,841         | -                | -                 | 1,754             | -               | -                | -                 | -                     | -              |
| Aktivitete financiare dhe të sigurimit   | -                 | -                | -                 | -                 | -               | -                | -                 | -                     | -              |
| Aktivitete të pasurive të paluajtshme  | 7,485             | -                | -                 | 1,821             | -               | -                | -                 | -                     | -              |
| Aktivitete profesionale, shkencore dhe teknike   | 28,849            | -                | 7,491             | -                 | -               | -                | -                 | -                     | 1,148          |
| Shërbime administrative dhe mbështetëse  | 118,088           | 14,290           | 85,547            | -                 | 3,804           | 2,979            | -                 | -                     | 4,002          |
| Administrimi publik dhe mbrojtja; Sigurimi social i detyrueshëm  | 1,981             | -                | -                 | -                 | -               | -                | -                 | -                     | -              |
| Arsimi   | 228,032           | -                | -                 | 37,405            | -               | -                | -                 | -                     | -              |
| Shëndetësia dhe aktivitete të punës sociale  | 38,406            | -                | 1,805             | 1,838             | -               | 4,711            | -                 | -                     | -              |
| Arte, argëtim dhe çlodhje  | -                 | -                | -                 | -                 | -               | -                | -                 | -                     | -              |
| Aktivitete të tjera shërbimi   | 21,027            | -                | -                 | 10,670            | -               | 12,478           | -                 | -                     | -              |
| Aktivitetet të familjeve si punëdhënës; Aktivitete të prodhimit të mallrave e shërbimeve të pandryshueshme të familjeve për përdorimin e vet | 41,185            | -                | -                 | -                 | -               | -                | -                 | -                     | -              |
| Aktivitete të organizatave dhe organizmave ndërkombëtare   | -                 | -                | -                 | -                 | -               | -                | -                 | -                     | -              |

## KLASIFIKIMI I PORTOFOLIT TË KREDIVE SIPAS SEKTORËVE TE EKONOMISË (2)

| (000/ lekë)  | Rrethi<br>Tiranë  | Rrethi<br>Durrës | Rrethi<br>Elbasan | Rrethi<br>Shkodër | Rrethi<br>Korcë  | Rrethi<br>Vlorë  | Rrethi<br>Lushnjë | Rrethi<br>Gjirokastrë | Rrethi<br>Fier   |
|--|-------------------|------------------|-------------------|-------------------|------------------|------------------|-------------------|-----------------------|------------------|
| <b>Korporata jofinanciare publike</b>  | <b>4,654,782</b>  | -                | -                 | -                 | -                | -                | -                 | -                     | -                |
| Bujqësia, Pyjet, Peshkimi  | -                 | -                | -                 | -                 | -                | -                | -                 | -                     | -                |
| Industria nxjerrëse  | -                 | -                | -                 | -                 | -                | -                | -                 | -                     | -                |
| Industria përpunuese   | -                 | -                | -                 | -                 | -                | -                | -                 | -                     | -                |
| Energjia elektrike, furnizimi me gaz, avull dhe ajër i kondicionuar  | 2,946,100         | -                | -                 | -                 | -                | -                | -                 | -                     | -                |
| Furnizimi me ujë, aktivitete të trajtimit dhe menaxhimit të mbeturinave, mbetjeve  | 1,708,683         | -                | -                 | -                 | -                | -                | -                 | -                     | -                |
| Ndërtimi   | -                 | -                | -                 | -                 | -                | -                | -                 | -                     | -                |
| Tregtia me shumicë dhe me pakicë; Riparimi i automjeteve dhe motoçikletave   | -                 | -                | -                 | -                 | -                | -                | -                 | -                     | -                |
| Transporti dhe magazinimi  | -                 | -                | -                 | -                 | -                | -                | -                 | -                     | -                |
| Akomodimi dhe shërbimi ushqimor  | -                 | -                | -                 | -                 | -                | -                | -                 | -                     | -                |
| Informacioni dhe komunikacioni   | -                 | -                | -                 | -                 | -                | -                | -                 | -                     | -                |
| Aktivitete financiare dhe të sigurimit   | -                 | -                | -                 | -                 | -                | -                | -                 | -                     | -                |
| Aktivitete të pasurive të paluajtshme  | -                 | -                | -                 | -                 | -                | -                | -                 | -                     | -                |
| Aktivitete profesionale, shkencore dhe teknike   | -                 | -                | -                 | -                 | -                | -                | -                 | -                     | -                |
| Shërbime administrative dhe mbështetëse  | -                 | -                | -                 | -                 | -                | -                | -                 | -                     | -                |
| Administrimi publik dhe mbrojtja; Sigurimi social i detyrueshëm  | -                 | -                | -                 | -                 | -                | -                | -                 | -                     | -                |
| Arsimi   | -                 | -                | -                 | -                 | -                | -                | -                 | -                     | -                |
| Shëndetësia dhe aktivitete të punës sociale  | -                 | -                | -                 | -                 | -                | -                | -                 | -                     | -                |
| Arte, argëtim dhe çlodhje  | -                 | -                | -                 | -                 | -                | -                | -                 | -                     | -                |
| Aktivitete të tjera shërbimi   | -                 | -                | -                 | -                 | -                | -                | -                 | -                     | -                |
| Aktivitetet të familjeve si punëdhënës; Aktivitete të prodhimit të mallrave e shërbimeve të pandryshueshme të familjeve për përdorimin e vet | -                 | -                | -                 | -                 | -                | -                | -                 | -                     | -                |
| Aktivitete të organizatave dhe organizmave ndërkombëtare   | -                 | -                | -                 | -                 | -                | -                | -                 | -                     | -                |
| <b>Individë + Institucionet jo me qëllim fitimi që u shërbejnë individëve</b>  | <b>22,056,183</b> | <b>2,593,810</b> | <b>1,411,298</b>  | <b>1,618,873</b>  | <b>928,780</b>   | <b>1,899,757</b> | <b>450,945</b>    | <b>534,390</b>        | <b>1,220,295</b> |
| Hua konsumatore  | 3,547,958         | 576,740          | 428,779           | 469,876           | 208,169          | 378,213          | 123,208           | 113,333               | 184,464          |
| Hua për blerje banesash  | 16,421,702        | 1,684,273        | 735,099           | 877,863           | 600,490          | 1,303,303        | 256,641           | 355,661               | 929,390          |
| Hua të tjera   | 2,086,523         | 332,798          | 247,420           | 271,134           | 120,121          | 218,242          | 71,095            | 65,397                | 106,442          |
| <b>Totali</b>  | <b>62,358,524</b> | <b>3,706,404</b> | <b>2,461,131</b>  | <b>1,945,608</b>  | <b>1,196,302</b> | <b>3,033,728</b> | <b>943,967</b>    | <b>544,264</b>        | <b>1,423,788</b> |

### KLASIFIKIMI I PORTOFOLIT TË KREDIVE SIPAS SEKTORËVE TE EKONOMISË (3)

| (000/ lekë)  | Rrethi Berat  | Rrethi Pogradec | Rrethi Sarandë | Rrethi Peshkopi | Rrethi Kukës  | Rrethi Lezhë  | Rrethi Burrel | Rrethi Kavajë  | Rrethi Përmet |
|--|---------------|-----------------|----------------|-----------------|---------------|---------------|---------------|----------------|---------------|
| <b>Korporata jofinanciare private</b>  | <b>80,527</b> | <b>69,498</b>   | <b>57,600</b>  | <b>120,704</b>  | <b>57,262</b> | <b>62,709</b> | -             | <b>126,002</b> | -             |
| Bujqësia, Pyjet, Peshkimi  | 15,152        | 5,185           | 269            | -               | -             | -             | -             | -              | -             |
| Industria nxjerrëse  | 2,774         | -               | -              | -               | -             | -             | -             | -              | -             |
| Industria përpunuese   | 31,807        | 16,545          | 4,280          | 3,345           | 10,048        | 940           | -             | 7,037          | -             |
| Energjia elektrike, furnizimi me gaz, avull dhe ajër i kondicionuar  | -             | -               | -              | 28,198          | -             | -             | -             | -              | -             |
| Furnizimi me ujë, aktivitete të trajtimit dhe menaxhimit të mbeturinave, mbetjeve  | -             | -               | -              | -               | -             | -             | -             | -              | -             |
| Ndërtimi   | 16,800        | 16,177          | 0              | 4,909           | -             | 17,315        | -             | 4,131          | -             |
| Tregtia me shumicë dhe me pakicë; Riparimi i automjeteve dhe motoçikletave   | 2,127         | 30,850          | 11,029         | 82,247          | 47,215        | 44,455        | -             | 15,515         | -             |
| Transporti dhe magazinimi  | -             | -               | -              | -               | -             | -             | -             | -              | -             |
| Akomodimi dhe shërbimi ushqimor  | 11,867        | -               | 42,022         | -               | -             | -             | -             | 95,275         | -             |
| Informacioni dhe komunikacioni   | -             | 740             | -              | -               | -             | -             | -             | -              | -             |
| Aktivitete financiare dhe të sigurimit   | -             | -               | -              | -               | -             | -             | -             | -              | -             |
| Aktivitete të pasurive të paluajtëshme   | -             | -               | -              | -               | -             | -             | -             | -              | -             |
| Aktivitete profesionale, shkencore dhe teknike   | -             | -               | -              | -               | -             | -             | -             | -              | -             |
| Shërbime administrative dhe mbështetëse  | -             | -               | -              | -               | -             | -             | -             | 4,046          | -             |
| Administrimi publik dhe mbrojtja; Sigurimi social i detyrueshëm  | -             | -               | -              | -               | -             | -             | -             | -              | -             |
| Arsimi   | -             | -               | -              | -               | -             | -             | -             | -              | -             |
| Shëndetësia dhe aktivitete të punës sociale  | -             | -               | -              | -               | -             | -             | -             | -              | -             |
| Arte, argëtim dhe çlodhje  | -             | -               | -              | -               | -             | -             | -             | -              | -             |
| Aktivitete të tjera shërbimi   | -             | -               | -              | 2,005           | -             | -             | -             | -              | -             |
| Aktivitetet të familjeve si punëdhënës; Aktivitete të prodhimit të mallrave e shërbimeve të pandryshueshme të familjeve për përdorimin e vet | -             | -               | -              | -               | -             | -             | -             | -              | -             |
| Aktivitete të organizatave dhe organizmave ndërkombëtare   | -             | -               | -              | -               | -             | -             | -             | -              | -             |

**KLASIFIKIMI I PORTOFOLIT TË KREDIVE SIPAS SEKTORËVE TE EKONOMISË (4)**

| (000/ lekë)   | Rrethi Berat   | Rrethi Pogradec | Rrethi Sarandë | Rrethi Peshkopi | Rrethi Kukës   | Rrethi Lezhë   | Rrethi Burrel | Rrethi Kavajë  | Rrethi Përmet |
|---|----------------|-----------------|----------------|-----------------|----------------|----------------|---------------|----------------|---------------|
| <b>Korporata jofinanciare publike</b>   | -              | -               | -              | -               | -              | -              | -             | -              | -             |
| Bujqësia, Pyjet, Peshkimi   | -              | -               | -              | -               | -              | -              | -             | -              | -             |
| Industria nxjerrëse   | -              | -               | -              | -               | -              | -              | -             | -              | -             |
| Industria përpunuese  | -              | -               | -              | -               | -              | -              | -             | -              | -             |
| Energjia elektrike, furnizimi me gaz, avull dhe ajër i kondicionuar   | -              | -               | -              | -               | -              | -              | -             | -              | -             |
| Furnizimi me ujë, aktivitete të trajtimit dhe menaxhimit të mbeturinave, mbetjeve   | -              | -               | -              | -               | -              | -              | -             | -              | -             |
| Ndërtimi  | -              | -               | -              | -               | -              | -              | -             | -              | -             |
| Tregtia me shumicë dhe me pakicë; Riparimi i automjeteve dhe motoçikletave  | -              | -               | -              | -               | -              | -              | -             | -              | -             |
| Transporti dhe magazinimi   | -              | -               | -              | -               | -              | -              | -             | -              | -             |
| Akomodimi dhe shërbimi ushqimor   | -              | -               | -              | -               | -              | -              | -             | -              | -             |
| Informacioni dhe komunikacioni  | -              | -               | -              | -               | -              | -              | -             | -              | -             |
| Aktivitetet financiare dhe të sigurimit   | -              | -               | -              | -               | -              | -              | -             | -              | -             |
| Aktivitetet të pasurive të paluajtëshme   | -              | -               | -              | -               | -              | -              | -             | -              | -             |
| Aktivitetet profesionale, shkencore dhe teknike   | -              | -               | -              | -               | -              | -              | -             | -              | -             |
| Shërbime administrative dhe mbështetëse   | -              | -               | -              | -               | -              | -              | -             | -              | -             |
| Administrimi publik dhe mbrojtja; Sigurimi social i detyrueshëm   | -              | -               | -              | -               | -              | -              | -             | -              | -             |
| Arsimi  | -              | -               | -              | -               | -              | -              | -             | -              | -             |
| Shëndetësia dhe aktivitete të punës sociale   | -              | -               | -              | -               | -              | -              | -             | -              | -             |
| Arte, argëtim dhe çlodhje   | -              | -               | -              | -               | -              | -              | -             | -              | -             |
| Aktivitetet të tjera shërbimi   | -              | -               | -              | -               | -              | -              | -             | -              | -             |
| Aktivitetet të familjeve si punëdhënës; Aktivitetet të prodhimit të mallrave e shërbimeve të pandryshueshme të familjeve për përdorimin e vet | -              | -               | -              | -               | -              | -              | -             | -              | -             |
| Aktivitetet të organizatave dhe organizmave ndërkombëtare   | -              | -               | -              | -               | -              | -              | -             | -              | -             |
| <b>Individë + Institucionet jo me qëllim fitimi që u shërbejnë individëve</b>   | <b>529,920</b> | <b>402,737</b>  | <b>831,109</b> | <b>267,002</b>  | <b>257,552</b> | <b>832,887</b> | -             | <b>564,146</b> | -             |
| Hua konsumatore   | 86,778         | 59,389          | 225,139        | 60,158          | 37,491         | 116,625        | -             | 121,986        | -             |
| Hua për blerje banesash   | 393,068        | 309,079         | 476,057        | 206,844         | 200,789        | 648,965        | -             | 371,769        | -             |
| Hua të tjera  | 50,074         | 34,269          | 129,913        | -               | 19,272         | 67,297         | -             | 70,390         | -             |
| <b>Totali</b>   | <b>610,447</b> | <b>472,235</b>  | <b>888,709</b> | <b>387,706</b>  | <b>314,814</b> | <b>895,596</b> | -             | <b>690,149</b> | -             |

### KLASIFIKIMI I PORTOFOLIT TË KREDIVE SIPAS SEKTORËVE TE EKONOMISË (5)

| (000/ lekë)  | Rrethi Gramsh | Rrethi Librazhd | Rrethi Devoll | Rrethi Kuçovë | Rrethi Mallakastër | Rrethi Malësi e Madhe | Rrethi Delvinë | Rrethi Mirditë | Rrethi Laç   |
|--|---------------|-----------------|---------------|---------------|--------------------|-----------------------|----------------|----------------|--------------|
| <b>Korporata jofinanciare private</b>  | <b>25,294</b> | <b>11,647</b>   | -             | -             | -                  | -                     | -              | <b>37,713</b>  | <b>8,046</b> |
| Bujqësia, Pyjet, Peshkimi  | 2,011         | -               | -             | -             | -                  | -                     | -              | -              | -            |
| Industria nxjerrëse  | -             | -               | -             | -             | -                  | -                     | -              | -              | -            |
| Industria përpunuese   | -             | -               | -             | -             | -                  | -                     | -              | 36,773         | -            |
| Energjia elektrike, furnizimi me gaz, avull dhe ajër i kondicionuar  | -             | -               | -             | -             | -                  | -                     | -              | -              | -            |
| Furnizimi me ujë, aktivitete të trajtimit dhe menaxhimit të mbeturinave, mbetjeve  | -             | -               | -             | -             | -                  | -                     | -              | -              | -            |
| Ndërtimi   | 10,938        | -               | -             | -             | -                  | -                     | -              | 941            | -            |
| Tregtia me shumicë dhe me pakicë; Riparimi i automjeteve dhe motoçikletave   | 9,562         | 4,333           | -             | -             | -                  | -                     | -              | -              | 8,046        |
| Transporti dhe magazinimi  | -             | -               | -             | -             | -                  | -                     | -              | -              | -            |
| Akomodimi dhe shërbimi ushqimor  | -             | 7,315           | -             | -             | -                  | -                     | -              | -              | -            |
| Informacioni dhe komunikacioni   | -             | -               | -             | -             | -                  | -                     | -              | -              | -            |
| Aktivite financiare dhe të sigurimit   | -             | -               | -             | -             | -                  | -                     | -              | -              | -            |
| Aktivite të pasurive të paluajtëshme   | -             | -               | -             | -             | -                  | -                     | -              | -              | -            |
| Aktivite profesionale, shkencore dhe teknike   | -             | -               | -             | -             | -                  | -                     | -              | -              | -            |
| Shërbime administrative dhe mbështetëse  | -             | -               | -             | -             | -                  | -                     | -              | -              | -            |
| Administrimi publik dhe mbrojtja; Sigurimi social i detyrueshëm  | -             | -               | -             | -             | -                  | -                     | -              | -              | -            |
| Arsimi   | -             | -               | -             | -             | -                  | -                     | -              | -              | -            |
| Shëndetësia dhe aktivitete të punës sociale  | -             | -               | -             | -             | -                  | -                     | -              | -              | -            |
| Arte, argëtim dhe çlodhje  | -             | -               | -             | -             | -                  | -                     | -              | -              | -            |
| Aktivite të tjera shërbimi   | 2,782         | -               | -             | -             | -                  | -                     | -              | -              | -            |
| Aktivitetet të familjeve si punëdhënës; Aktivite të prodhimit të mallrave e shërbimeve të pandryshueshme të familjeve për përdorimin e vet | -             | -               | -             | -             | -                  | -                     | -              | -              | -            |
| Aktivite të organizatave dhe organizmave ndërkombëtare   | -             | -               | -             | -             | -                  | -                     | -              | -              | -            |

### KLASIFIKIMI I PORTOFOLIT TË KREDIVE SIPAS SEKTORËVE TE EKONOMISË (6)

| (000/ lekë)  | Rrethi Gramsh  | Rrethi Librazhd | Rrethi Devoll | Rrethi Kuçovë | Rrethi Mallakastër | Rrethi Malësi e Madhe | Rrethi Delvinë | Rrethi Mirditë | Rrethi Laç     |
|--|----------------|-----------------|---------------|---------------|--------------------|-----------------------|----------------|----------------|----------------|
| <b>Korporata jofinanciare publike</b>  | -              | -               | -             | -             | -                  | -                     | -              | -              | -              |
| Bujqësia, Pyjet, Peshkimi  | -              | -               | -             | -             | -                  | -                     | -              | -              | -              |
| Industria nxjerrëse  | -              | -               | -             | -             | -                  | -                     | -              | -              | -              |
| Industria përpunuese   | -              | -               | -             | -             | -                  | -                     | -              | -              | -              |
| Energjia elektrike, furnizimi me gaz, avull dhe ajër i kondicionuar  | -              | -               | -             | -             | -                  | -                     | -              | -              | -              |
| Furnizimi me ujë, aktivitete të trajtimit dhe menaxhimit të mbeturinave, mbetjeve  | -              | -               | -             | -             | -                  | -                     | -              | -              | -              |
| Ndërtimi   | -              | -               | -             | -             | -                  | -                     | -              | -              | -              |
| Tregtia me shumicë dhe me pakicë; Riparimi i automjeteve dhe motoçikletave   | -              | -               | -             | -             | -                  | -                     | -              | -              | -              |
| Transporti dhe magazinimi  | -              | -               | -             | -             | -                  | -                     | -              | -              | -              |
| Akomodimi dhe shërbimi ushqimor  | -              | -               | -             | -             | -                  | -                     | -              | -              | -              |
| Informacioni dhe komunikacioni   | -              | -               | -             | -             | -                  | -                     | -              | -              | -              |
| Aktivitete financiare dhe të sigurimit   | -              | -               | -             | -             | -                  | -                     | -              | -              | -              |
| Aktivitete të pasurive të paluajtëshme   | -              | -               | -             | -             | -                  | -                     | -              | -              | -              |
| Aktivitete profesionale, shkencore dhe teknike   | -              | -               | -             | -             | -                  | -                     | -              | -              | -              |
| Shërbime administrative dhe mbështetëse  | -              | -               | -             | -             | -                  | -                     | -              | -              | -              |
| Administrimi publik dhe mbrojtja; Sigurimi social i detyrueshëm  | -              | -               | -             | -             | -                  | -                     | -              | -              | -              |
| Arsimi   | -              | -               | -             | -             | -                  | -                     | -              | -              | -              |
| Shëndetësia dhe aktivitete të punës sociale  | -              | -               | -             | -             | -                  | -                     | -              | -              | -              |
| Arte, argëtim dhe çlodhje  | -              | -               | -             | -             | -                  | -                     | -              | -              | -              |
| Aktivitete të tjera shërbimi   | -              | -               | -             | -             | -                  | -                     | -              | -              | -              |
| Aktivitetet të familjeve si punëdhënës; Aktivitete të prodhimit të mallrave e shërbimeve të pandryshueshme të familjeve për përdorimin e vet | -              | -               | -             | -             | -                  | -                     | -              | -              | -              |
| Aktivitete të organizatave dhe organizmave ndërkombëtare   | -              | -               | -             | -             | -                  | -                     | -              | -              | -              |
| <b>Individë + Institucionet jo me qëllim fitimi që u shërbejnë individëve</b>  | <b>134,422</b> | <b>280,273</b>  | -             | <b>83,747</b> | -                  | -                     | <b>97,635</b>  | <b>223,818</b> | <b>231,115</b> |
| Hua konsumatore  | 1,768          | 65,536          | -             | -             | -                  | -                     | 4,201          | 3,414          | 5,165          |
| Hua për blerje banesash  | 131,634        | 176,921         | -             | 83,747        | -                  | -                     | 91,009         | 218,433        | 222,969        |
| Hua të tjera   | 1,020          | 37,816          | -             | -             | -                  | -                     | 2,424          | 1,970          | 2,981          |
| <b>Totali</b>  | <b>159,716</b> | <b>291,921</b>  | -             | <b>83,747</b> | -                  | -                     | <b>97,635</b>  | <b>261,531</b> | <b>239,161</b> |

### KLASIFIKIMI I PORTOFOLIT TË KREDIVE SIPAS SEKTORËVE TE EKONOMISË (7)

| (000/ lekë)   | Rrethi Ballsh | Rrethi Bilisht | Rrethi Bulqizë | Rrethi Ersekë | Rrethi Has | Rrethi Kopluk | Rrethi Krujë | Rrethi Peqin | Rrethi Pukë |
|---|---------------|----------------|----------------|---------------|------------|---------------|--------------|--------------|-------------|
| <b>Korporata jofinanciare private</b>   | -             | 31,238         | -              | -             | -          | 54,446        | 50,698       | 13,910       | -           |
| Bujqësia, Pyjet, Peshkimi   | -             | -              | -              | -             | -          | 374           | 830          | 3,904        | -           |
| Industria nxjerrëse   | -             | -              | -              | -             | -          | -             | -            | -            | -           |
| Industria përpunuese  | -             | -              | -              | -             | -          | 2,507         | 5,805        | 6,515        | -           |
| Energjia elektrike, furnizimi me gaz, avull dhe ajër i kondicionuar   | -             | -              | -              | -             | -          | -             | -            | -            | -           |
| Furnizimi me ujë, aktivitete të trajtimit dhe menaxhimit të mbeturinave, mbetjeve   | -             | -              | -              | -             | -          | -             | -            | -            | -           |
| Ndërtimi  | -             | -              | -              | -             | -          | -             | -            | 1,382        | -           |
| Tregtia me shumicë dhe me pakicë; Riparimi i automjeteve dhe motoçikletave  | -             | 31,238         | -              | -             | -          | 494           | 43,148       | 1,296        | -           |
| Transporti dhe magazinimi   | -             | -              | -              | -             | -          | -             | -            | 813          | -           |
| Akomodimi dhe shërbimi ushqimor   | -             | -              | -              | -             | -          | 49,871        | 915          | -            | -           |
| Informacioni dhe komunikacioni  | -             | -              | -              | -             | -          | -             | -            | -            | -           |
| Aktivitetet financiare dhe të sigurimit   | -             | -              | -              | -             | -          | -             | -            | -            | -           |
| Aktivitetet të pasurive të paluajtëshme   | -             | -              | -              | -             | -          | -             | -            | -            | -           |
| Aktivitetet profesionale, shkencore dhe teknike   | -             | -              | -              | -             | -          | -             | -            | -            | -           |
| Shërbime administrative dhe mbështetëse   | -             | -              | -              | -             | -          | 1,201         | -            | -            | -           |
| Administrimi publik dhe mbrojtja; Sigurimi social i detyrueshëm   | -             | -              | -              | -             | -          | -             | -            | -            | -           |
| Arsimi  | -             | -              | -              | -             | -          | -             | -            | -            | -           |
| Shëndetësia dhe aktivitete të punës sociale   | -             | -              | -              | -             | -          | -             | -            | -            | -           |
| Arte, argëtim dhe çlodhje   | -             | -              | -              | -             | -          | -             | -            | -            | -           |
| Aktivitetet të tjera shërbimi   | -             | -              | -              | -             | -          | -             | -            | -            | -           |
| Aktivitetet të familjeve si punëdhënës; Aktivitetet të prodhimit të mallrave e shërbimeve të pandryshueshme të familjeve për përdorimin e vet | -             | -              | -              | -             | -          | -             | -            | -            | -           |
| Aktivitetet të organizatave dhe organizmave ndërkombëtare   | -             | -              | -              | -             | -          | -             | -            | -            | -           |



### KLASIFIKIMI I PORTOFOLIT TË KREDIVE SIPAS SEKTORËVE TE EKONOMISË (8)

| (000/ lekë)  | Rrethi Ballsh | Rrethi Bilisht | Rrethi Bulqizë | Rrethi Ersekë | Rrethi Has | Rrethi Kopluk  | Rrethi Krujë   | Rrethi Peqin   | Rrethi Pukë |
|--|---------------|----------------|----------------|---------------|------------|----------------|----------------|----------------|-------------|
| <b>Korporata jofinanciare publike</b>  | -             | -              | -              | -             | -          | -              | -              | -              | -           |
| Bujqësia, Pyjet, Peshkimi  | -             | -              | -              | -             | -          | -              | -              | -              | -           |
| Industria nxjerrëse  | -             | -              | -              | -             | -          | -              | -              | -              | -           |
| Industria përpunuese   | -             | -              | -              | -             | -          | -              | -              | -              | -           |
| Energjia elektrike, furnizimi me gaz, avull dhe ajër i kondicionuar  | -             | -              | -              | -             | -          | -              | -              | -              | -           |
| Furnizimi me ujë, aktivitete të trajtimit dhe menaxhimit të mbeturinave, mbetjeve  | -             | -              | -              | -             | -          | -              | -              | -              | -           |
| Ndërtimi   | -             | -              | -              | -             | -          | -              | -              | -              | -           |
| Tregtia me shumicë dhe me pakicë; Riparimi i automjeteve dhe motoçikletave   | -             | -              | -              | -             | -          | -              | -              | -              | -           |
| Transporti dhe magazinimi  | -             | -              | -              | -             | -          | -              | -              | -              | -           |
| Akomodimi dhe shërbimi ushqimor  | -             | -              | -              | -             | -          | -              | -              | -              | -           |
| Informacioni dhe komunikacioni   | -             | -              | -              | -             | -          | -              | -              | -              | -           |
| Aktivitete financiare dhe të sigurimit   | -             | -              | -              | -             | -          | -              | -              | -              | -           |
| Aktivitete të pasurive të paluajtëshme   | -             | -              | -              | -             | -          | -              | -              | -              | -           |
| Aktivitete profesionale, shkencore dhe teknike   | -             | -              | -              | -             | -          | -              | -              | -              | -           |
| Shërbime administrative dhe mbështetëse  | -             | -              | -              | -             | -          | -              | -              | -              | -           |
| Administrimi publik dhe mbrojtja; Sigurimi social i detyrueshëm  | -             | -              | -              | -             | -          | -              | -              | -              | -           |
| Arsimi   | -             | -              | -              | -             | -          | -              | -              | -              | -           |
| Shëndetësia dhe aktivitete të punës sociale  | -             | -              | -              | -             | -          | -              | -              | -              | -           |
| Arte, argëtim dhe çlodhje  | -             | -              | -              | -             | -          | -              | -              | -              | -           |
| Aktivitete të tjera shërbimi   | -             | -              | -              | -             | -          | -              | -              | -              | -           |
| Aktivitetet të familjeve si punëdhënës; Aktivitete të prodhimit të mallrave e shërbimeve të pandryshueshme të familjeve për përdorimin e vet | -             | -              | -              | -             | -          | -              | -              | -              | -           |
| Aktivitete të organizatave dhe organizmave ndërkombëtare   | -             | -              | -              | -             | -          | -              | -              | -              | -           |
| <b>Individë + Institucionet jo me qëllim fitimi që u shërbejnë individëve</b>  | -             | <b>108,058</b> | -              | -             | -          | <b>110,884</b> | <b>486,544</b> | <b>287,158</b> | -           |
| Hua konsumatore  | -             | 2,798          | -              | -             | -          | 9,400          | 7,547          | 2,732          | -           |
| Hua për blerje banesash  | -             | 103,646        | -              | -             | -          | 96,060         | 476,802        | 282,850        | -           |
| Hua të tjera   | -             | 1,615          | -              | -             | -          | 5,424          | 2,196          | 1,576          | -           |
| <b>Totali</b>  | -             | <b>139,296</b> | -              | -             | -          | <b>165,330</b> | <b>537,242</b> | <b>301,068</b> | -           |

### KLASIFIKIMI I PORTOFOLIT TË KREDIVE SIPAS SEKTORËVE TË EKONOMISË (9)

| (000/ lekë)  | Rrethi Skrapar | Rrethi Tepelenë | Rrethi Tropojë | TOTALI            |
|--|----------------|-----------------|----------------|-------------------|
| <b>Korporata jofinanciare private</b>  | -              | -               | -              | <b>41,051,896</b> |
| Bujqësia, Pyjet, Peshkimi  | -              | -               | -              | 228,803           |
| Industria nxjerrëse  | -              | -               | -              | 1,939,873         |
| Industria përpunuese   | -              | -               | -              | 3,087,388         |
| Energjia elektrike, furnizimi me gaz, avull dhe ajër i kondicionuar  | -              | -               | -              | 5,908,161         |
| Furnizimi me ujë, aktivitete të trajtimit dhe menaxhimit të mbeturinave, mbetjeve  | -              | -               | -              | 69,157            |
| Ndërtimi   | -              | -               | -              | 12,316,765        |
| Tregtia me shumicë dhe me pakicë; Riparimi i automjeteve dhe motoçikletave   | -              | -               | -              | 9,733,125         |
| Transporti dhe magazinimi  | -              | -               | -              | 107,993           |
| Akomodimi dhe shërbimi ushqimor  | -              | -               | -              | 2,806,220         |
| Informacioni dhe komunikacioni   | -              | -               | -              | 4,169,336         |
| Aktivitete financiare dhe të sigurimit   | -              | -               | -              | -                 |
| Aktivitete të pasurive të paluajtshme  | -              | -               | -              | 9,306             |
| Aktivitete profesionale, shkencore dhe teknike   | -              | -               | -              | 37,488            |
| Shërbime administrative dhe mbështetëse  | -              | -               | -              | 233,956           |
| Administrimi publik dhe mbrojtja; Sigurimi social i detyrueshëm  | -              | -               | -              | 1,981             |
| Arsimi   | -              | -               | -              | 265,436           |
| Shëndetësia dhe aktivitete të punës sociale  | -              | -               | -              | 46,760            |
| Arte, argëtim dhe çlodhje  | -              | -               | -              | -                 |
| Aktivitete të tjera shërbimi   | -              | -               | -              | 48,962            |
| Aktivitetet të familjeve si punëdhënës; Aktivitete të prodhimit të mallrave e shërbimeve të pandryshueshme të familjeve për përdorimin e vet | -              | -               | -              | 41,185            |
| Aktivitete të organizatave dhe organizmave ndërkombëtare   | -              | -               | -              | -                 |

### KLASIFIKIMI I PORTOFOLIT TË KREDIVE SIPAS SEKTORËVE TE EKONOMISË (10)

| (000/ lekë)  | Rrethi Skrapar | Rrethi Tepelenë | Rrethi Tropojë | TOTALI            |
|--|----------------|-----------------|----------------|-------------------|
| <b>Korporata jofinanciare publike</b>  | -              | -               | -              | <b>4,654,782</b>  |
| Bujqësia, Pyjet, Peshkimi  | -              | -               | -              | -                 |
| Industria nxjerrëse  | -              | -               | -              | -                 |
| Industria përpunuese   | -              | -               | -              | -                 |
| Energjia elektrike, furnizimi me gaz, avull dhe ajër i kondicionuar  | -              | -               | -              | <b>2,946,100</b>  |
| Furnizimi me ujë, aktivitete të trajtimit dhe menaxhimit të mbeturinave, mbetjeve  | -              | -               | -              | <b>1,708,683</b>  |
| Ndërtimi   | -              | -               | -              | -                 |
| Tregtia me shumicë dhe me pakicë; Riparimi i automjeteve dhe motoçikletave   | -              | -               | -              | -                 |
| Transporti dhe magazinimi  | -              | -               | -              | -                 |
| Akomodimi dhe shërbimi ushqimor  | -              | -               | -              | -                 |
| Informacioni dhe komunikacioni   | -              | -               | -              | -                 |
| Aktivitete financiare dhe të sigurimit   | -              | -               | -              | -                 |
| Aktivitete të pasurive të paluajtëshme   | -              | -               | -              | -                 |
| Aktivitete profesionale, shkencore dhe teknike   | -              | -               | -              | -                 |
| Shërbime administrative dhe mbështetëse  | -              | -               | -              | -                 |
| Administrimi publik dhe mbrojtja; Sigurimi social i detyrueshëm  | -              | -               | -              | -                 |
| Arsimi   | -              | -               | -              | -                 |
| Shëndetësia dhe aktivitete të punës sociale  | -              | -               | -              | -                 |
| Arte, argëtim dhe çlodhje  | -              | -               | -              | -                 |
| Aktivitete të tjera shërbimi   | -              | -               | -              | -                 |
| Aktivitetet të familjeve si punëdhënës; Aktivitete të prodhimit të mallrave e shërbimeve të pandryshueshme të familjeve për përdorimin e vet | -              | -               | -              | -                 |
| Aktivitete të organizatave dhe organizmave ndërkombëtare   | -              | -               | -              | -                 |
| <b>Individë + Institucionet jo me qëllim fitimi që u shërbejnë individëve</b>  | <b>14,797</b>  | -               | -              | <b>38,458,136</b> |
| Hua konsumatore  | 1,938          | -               | -              | <b>6,842,807</b>  |
| Hua për blerje banesash  | 11,740         | -               | -              | <b>27,666,803</b> |
| Hua të tjera   | 1,119          | -               | -              | <b>3,948,526</b>  |
| <b>Totali</b>  | <b>14,797</b>  | -               | -              | <b>84,164,814</b> |

### Kreditë që u ka kaluar afati & kreditë me probleme sipas sektorit të ekonomisë (000/lekë)

| Kreditë që u ka kaluar afati & me probleme sipas sektorit të ekonomisë  | Teprica e kredisë | Fondet rezervë   |
|---|-------------------|------------------|
| Bujqësia, Pyjet, Peshkimi   | 297,087           | 182,223          |
| Industria nxjerrëse   | 2,771             | 2,771            |
| Industria përpunuese  | 1,554,473         | 397,505          |
| Energjia elektrike, furnizimi me gaz, avull dhe ajër i kondicionuar   | 1,694,933         | 19,094           |
| Ndërtimi  | 47,752            | 478              |
| Arsimi  | 468,574           | 107,491          |
| Tregtia me shumicë dhe me pakicë; Riparimi i automjeteve dhe motoçikletave  | 698,390           | 330,389          |
| Transporti dhe magazinimi   | 21,015            | 3,255            |
| Akomodimi dhe shërbimi ushqimor   | 1,572,104         | 1,381,577        |
| Informacioni dhe komunikacioni  | 6,675             | 91               |
| Aktivtete profesionale, shkencore dhe teknike   | 40                | 2                |
| Shërbime administrative dhe mbështetëse   | -                 | -                |
| Shëndetësia dhe aktivtete të punës sociale  | 2,503             | 290              |
| Aktivtete të tjera shërbimi   | 34,938            | 7,783            |
| Administrimi publik dhe mbrojtja; Sigurimi social i detyrueshëm   | 3,773             | 38               |
| Aktivitetet të familjeve si punëdhënës; Aktivtete të prodhimit të mallrave e shërbimeve të pandryshueshme të familjeve për përdorimin e vet | 33,515            | 6,703            |
| Kredi Konsumatore   | 28,486            | 16,134           |
| Kredi per Blerje Banesash   | -                 | -                |
| <b>Total</b>  | <b>10,987,100</b> | <b>3,393,909</b> |

### Kreditë që u ka kaluar afati & kreditë me probleme sipas shpërndarjes gjeografike (000/lekë)

| Rrethi      | Teprica e kredisë | Fondet rezervë |
|-------------|-------------------|----------------|
| BERAT       | 117,115           | 31,259         |
| BILISHT     | 41,098            | 4,762          |
| DELVINE     | 14,269            | 2,824          |
| DURRES      | 393,943           | 105,213        |
| ELBASAN     | 1,022,377         | 258,674        |
| FIER        | 317,492           | 108,840        |
| GJIROKASTER | 126,524           | 37,300         |
| GRAMSH      | 12,720            | 450            |
| KAVAJE      | 219,101           | 37,537         |
| KOPLIK      | 18,219            | 2,580          |
| KORCE       | 169,259           | 33,774         |
| KRUJE       | 72,318            | 29,148         |
| KUCOVE      | 18,005            | 10,648         |
| KUKES       | 75,217            | 9,693          |

|              |                   |                  |
|--------------|-------------------|------------------|
| LAC          | 32,654            | 13,965           |
| LEZHE        | 105,022           | 46,646           |
| LIBRAZHD     | 15,695            | 1,278            |
| LUSHNJE      | 225,787           | 155,133          |
| MIRDITE      | 33,433            | 5,119            |
| PEQIN        | 79,693            | 15,685           |
| PESHKOPI     | 37,216            | 3,558            |
| POGRADEC     | 34,353            | 4,763            |
| SARANDE      | 156,979           | 31,418           |
| SHKODER      | 627,136           | 186,261          |
| SKRAPAR      | 2,985             | 1,677            |
| TIRANE       | 6,558,137         | 2,136,737        |
| VLORE        | 460,353           | 118,967          |
| <b>TOTAL</b> | <b>10,987,100</b> | <b>3,393,909</b> |

### FONDET REZERVË TË KRIJUARA NGA BANKA

| (000/ lekë)   | Teprica në fillim | Shtimi i provigjoneve | Rimarrje provigjone | Kreditë e fshira gjatë periudhës | Korrigjime të tjera gjatë periudhës | Teprica në fund  |
|---|-------------------|-----------------------|---------------------|----------------------------------|-------------------------------------|------------------|
| FR për zhvlerësimin e bonove të përshtatshme për rifinancim me Bankën Qendrore  | -                 | -                     | -                   | -                                | -                                   | -                |
| FR për llog për t'u arkëtuar nga bankat, institucionet e kreditit e inst. tjera fin me status të dyshimtë               | -                 | -                     | -                   | -                                | -                                   | -                |
| FR për mbulimin e humbjeve nga huatë nënstandard  | 435,756           | 80,068                | 90,015              | -                                | 2,472                               | 423,337          |
| FR për mbulimin e humbjeve nga huatë e dyshimta   | 391,169           | 53,467                | 129,143             | -                                | 1,467                               | 314,025          |
| FR për mbulimin e humbjeve nga huatë e humbura  | 2,683,709         | 309,927               | 298,470             | -                                | 14,456                              | 2,680,710        |
| FR mbulimin e humbjeve nga llogarite për t'u arkëtuar prej Qeverisë Shqiptare e org tjera publike me status të dyshimtë | -                 | -                     | -                   | -                                | -                                   | -                |
| FR për llogaritë për t'u arkëtuar të klientëve në status të dyshimtë përveç huave                                       | -                 | -                     | -                   | -                                | -                                   | -                |
| FR për të mbuluar zhvlerësimin  | 148,700           | 17,028,523            | 16,850,630          | -                                | 35                                  | 326,558          |
| FR për të mbuluar zhvlerësimin  | -                 | -                     | -                   | -                                | -                                   | -                |
| FR për të mbuluar zhvlerësimin  | 3,810             | 261,196               | 260,534             | -                                | 207                                 | 4,265            |
| FR për zhvlerësimin e mjeteve të tjera  | 1,693,090         | 255,194               | 18,098              | -                                | 29,444                              | 1,900,742        |
| FR për zhvlerësimin   | -                 | -                     | -                   | -                                | -                                   | -                |
| FR për zhvlerësimin   | -                 | -                     | -                   | -                                | -                                   | -                |
| FR për amortizimin e mjeteve të qëndrueshme   | -                 | -                     | -                   | -                                | -                                   | -                |
| FR për rreziqe e shpenzime  | 3,071,230         | 204,223               | 239,071             | -                                | (30,911)                            | 3,067,293        |
| FR specifike të tjera   | 93,783            | -                     | 284                 | -                                | 140                                 | 93,359           |
| <b>Totali</b>   | <b>8,521,248</b>  | <b>18,192,598</b>     | <b>17,886,247</b>   | <b>-</b>                         | <b>17,310</b>                       | <b>8,810,290</b> |

## Tabela 7: Rreziku i kredisë: Informacion për portofolin e kredisë sipas metodës standarde

### Informacion cilësor (a)

Klasifikimi i ekspozimeve të librit të bankës, kryhet bazuar në Rregulloren Nr.48 “Për Raportin e Mjaftueshmërisë së Kapitalit”. Në tabelën e mëposhtme, janë dhënë klasat e ekspozimeve, sipas rrezikut që ato hasin, metodën që përdoret nga Banka për llogaritjet e kërkesës për kapital si dhe emrat e insitucioneve të vlerësimit të jashtëm të kredisë:

| Klasat e ekspozimeve sipas llojit te rrezikut   | Metoda e Zbatuar              | ECAI i Përdorur          |
|---|-------------------------------|--------------------------|
| I. Rreziku i Kredisë  |                               |                          |
| A. Klasat e ekspozimit  |                               |                          |
| Ekspozime ose ekspozime të mundshme ndaj qeverive qendrore ose bankave qendrore               | Metoda Standarte              | Moody's; Fitch; S&P; JCR |
| Ekspozime ose ekspozime të mundshme ndaj qeverive rajonale ose autoriteteve lokale            | Metoda Standarte              | Moody's; Fitch; S&P; JCR |
| Ekspozime ose ekspozime të mundshme ndaj organeve administrative dhe ndërmarrjeve jo tregtare | Metoda Standarte              | Moody's; Fitch; S&P; JCR |
| Ekspozime ose ekspozime të mundshme ndaj bankave shumëpalëshe të zhvillimit                   | Metoda Standarte              | Moody's; Fitch; S&P; JCR |
| Ekspozime ose ekspozime të mundshme ndaj organizatave ndërkombëtare                           | Metoda Standarte              | Moody's; Fitch; S&P; JCR |
| Ekspozime ose ekspozime të mundshme ndaj insitucioneve të mbikëqyrura                         | Metoda Standarte              | Moody's; Fitch; S&P; JCR |
| Ekspozime ose ekspozime të mundshme ndaj shoqërive tregtare (korporatave)                     | Metoda Standarte              | Moody's; Fitch; S&P; JCR |
| Ekspozime ose ekspozime të mundshme ndaj portofoleve me pakicë (retail)                       | Metoda Standarte              | -                        |
| Ekspozime ose ekspozime të mundshme të siguruara me kolateral pasuri të paluajtshme           | Metoda Standarte              | -                        |
| Ekspozime (kredi) me probleme   | Metoda Standarte              | -                        |
| Ekspozime ndaj kategorive të klasifikuara me rrezik të lartë                                  | Metoda Standarte              | -                        |
| Ekspozime në formën e obligacioneve të garantuara   | Metoda Standarte              | Moody's; Fitch; S&P; JCR |
| Ekspozime në pozicione të krijuara nga titullzimi (securitization)                            | Metoda Standarte              | Moody's; Fitch; S&P      |
| Ekspozime në formën e titujve të sipërmarrjeve të investimeve kolektive SIK                   | Metoda Standarte              | Moody's; Fitch; S&P      |
| Zëra të tjerë.  | Metoda Standarte              | -                        |
| B. Teknikat e zbutjes se rrezikut te kredise  |                               |                          |
| - Mbrojtja e financuar e kredise  | Metoda gjithëpërfshirëse      | -                        |
| C. Rreziku i kredisë së kundërpartisë   |                               |                          |
| - Kontrata per normat e interesit   | Metoda e ekspozimit origjinal | -                        |
| - Kontrata për këmbimet valutore dhe kontratat që kanë lidhje me arin                         | Metoda e ekspozimit origjinal | -                        |
| - Kontrata te ngjashme me sipër që kanë lidhje me tregues ose indekse të tjerë reference      | Metoda mark-to-               | -                        |

|  | market                         |                          |
|--|--------------------------------|--------------------------|
| II. Rreziku i Tregut   | <b>Metoda e Zbatuar</b>        | <b>ECAI i Përdorur</b>   |
| A. Aktiviteti në librin e tregtueshëm  |                                |                          |
| - Rreziku i pozicionit   |                                |                          |
| i) Rreziku kapital për titujt e borxhit  | Sipas rregullores              | Moody's; Fitch; S&P; JCR |
| ii) Rreziku kapital për titujt e kapitalit dhe derivativët mbi titujt e kapitalit        | Sipas rregullores              | -                        |
| iii) Rreziku i përgjithshëm për titujt e borxhit   | Metoda bazuar mbi maturitet    | Na                       |
| iv) Rreziku i përgjithshëm për titujt e kapitalit dhe derivativët mbi titujt e kapitalit | Sipas rregullores              | -                        |
| - Rreziku i përqendrimit   | Sipas rregullores              | -                        |
| B. Të gjitha pozicionet e bankës   |                                |                          |
| - Rreziku i kursit të këmbimit   |                                |                          |
| i) Pozicioni spot dhe forward  | Sipas rregullores              | Na                       |
| ii) Pozicionet valutore aktuale në sipërmarrjet e investimeve kolektive                  | Na                             | Na                       |
| iii) Pozicioni në opsione  | Na                             | Na                       |
| - Rreziku i pozicioneve në mallra  | Na                             | Na                       |
| - Rreziku i shlyerjes  | Sipas rregullores              | Na                       |
| III. Rreziku Operacional   | <b>Metoda e Zbatuar</b>        |                          |
| Rreziku Operacional  | Metoda e treguesit të thjeshtë | Na                       |

Banka llogarit kërkesën për kapital për rrezikun e kredisë bazuar në Rregulloren Nr. 48, datë 31.07.2013 “Për raportin e mjaftueshmërisë së kapitalit”. Vlerësimi i kërkesës për kapital për rrezikun e kredisë llogaritet sipas metodës standarde të përcaktuar në këtë rregullore. Banka pasi klasifikon çdo ekspozim të zërave, brenda dhe jashtë bilancit, llogarit klasat e ekspozimit pas zbritjes së fondeve kapital për mbulimin e humbjeve dhe në bazë të peshës së rrezikut të seciles klasë ekspozimi përcaktohet dhe kërkesa për kapital për rrezikun e kredisë. Bazë për përcaktimin e ekspozimeve sipas klasave të përcaktuara në rregullore, janë tipi i kredisë, qëllimi i financimit me kredi, lloji i pronës lënë si kolateral për sigurimin e kredisë, si dhe pronësia e kolateralit. Për Shtator 2021, Banka ka llogaritur kërkesën për kapital për rrezikun e kredisë sipas tabelës më poshtë:

| Klasat e ekspozimeve për Rrezikun e Kredisë (000/leke)  | Totali i Aktiveve me rrezik (perpara faktoreve të konvertimit dhe ponderimeve) | Ekspozimet e Ponderuara me Rrezik |
|---|--|-----------------------------------|
| Ekspozime ose ekspozime të mundshme ndaj qeverive qendrore ose bankave qendrore               | 189,214,237  | 18,747,714                        |
| Ekspozime ose ekspozime të mundshme ndaj bankave shumepaleshe te zhvillimit                   | 2,531,915  | 1,265,958                         |
| Ekspozime ose ekspozime të mundshme ndaj insitucioneve te mbikqyrura                          | 128,552,480  | 62,672,653                        |
| Ekspozime ose ekspozime të mundshme ndaj organizatave ndërkombëtare                           | -  | -                                 |
| Ekspozime ose ekspozime të mundshme ndaj qeverive rajonale ose autoriteteve lokale            | 237,992  | 237,692                           |
| Ekspozime ose ekspozime të mundshme ndaj organeve administrative dhe ndërmarrjeve jo tregtare | -  | -                                 |
| Ekspozime ose ekspozime të mundshme ndaj shoqërive tregtare (korporatave)                     | 46,161,284   | 43,630,632                        |
| Ekspozime ose ekspozime të mundshme ndaj portofoleve me pakicë (retail)                       | 22,664,705   | 13,242,410                        |
| Ekspozime ose ekspozime të mundshme të siguruara me kolateral pasuri të paluajtshme           | 31,757,615   | 16,984,191                        |
| Ekspozime (kredi) me probleme   | 1,998,858  | 2,065,629                         |
| Ekspozime në formën e obligacioneve të garantuara   | -  | -                                 |
| Ekspozime në formën e titujve të sipërmarrjeve të investimeve kolektive SIK                   | -  | -                                 |
| Ekspozime ndaj kategorive të klasifikuara me rrezik të lartë                                  | 19,236,326   | 28,854,489                        |
| Ekspozime në zëra të tjerë  | 13,776,790   | 15,608,303                        |
| <b>Totali (*)</b>   | <b>456,132,202</b>   | <b>203,309,671</b>                |

(\*) Totali i tabelës së mësipërme nuk kuadron me totalin e Rrezikut Të Kredisë - Asetet e Ponderuara me Rrezik (fq. 13) sepse në tabelën më lart nuk janë përfshirë zerat: “Ekspozime Titullzimi” dhe “Rreziku i Kunderpartise”.

### Tabela 8: Teknikat e zbutjes së rrezikut

Banka llogarit vlerën e ekspozimit, në rastet kur ky ekspozim është subjekt i mbrojtjes së financiar të kredisë, duke konsideruar teknikat e zbutjes së rrezikut të kredisë, dhe më specifikisht - mbrojtjen e financiar të kredisë, në përputhje me kreun IV të rregullores Nr. 48, datë 31.07.2013 “Për raportin e mjaftueshmërisë së kapitalit”. Per qëllime të llogaritjes së shumave të ekspozimeve të ponderuara me rrezikun, për rrezikun e kredisë, gjatë zbatimit të metodës gjithëpërfshirëse të kolateralit financiar Banka merr në konsideratë mospërputhjet midis maturitetit të ekspozimit dhe atij të kolateralit financiar, mospërputhjen e monedhave si dhe rregullojnë luhatshmërinë e vlerës së kolateralit, me rezultatet e mëposhtme:



| Klasat e ekspozimeve për Rrezikun e Kredisë dhe Kundërpartisë (000/lekë)                      | Totali i Aktiveve me rrezik (perpara faktoreve të konvertimit dhe ponderimeve) | Metodat e zbutjes së rrezikut të kredisë: Mbrojtja e financuar e kredisë, Metoda gjithëpërfshirëse e kolateralit financiar | Vlera e ekspozimit total pas aplikimit të metodave të zbutjes së rrezikut të kredisë |
|---|--|--|--|
| Ekspozime ose ekspozime të mundshme ndaj qeverive qendrore ose bankave qendrore               | 189,214,237  | -  | 189,214,237  |
| Ekspozime ose ekspozime të mundshme ndaj bankave shumëpaleshe të zhvillimit                   | 2,531,915  | -  | 2,531,915  |
| Ekspozime ose ekspozime të mundshme ndaj insitucioneve të mbikqyrura                          | 128,552,480  | 4,129,871  | 124,422,609  |
| Ekspozime ose ekspozime të mundshme ndaj qeverive rajonale ose autoriteteve lokale            | 237,992  | -  | 237,992  |
| Ekspozime ose ekspozime të mundshme ndaj organeve administrative dhe ndërmarrjeve jo tregtare | -  | -  | -  |
| Ekspozime ose ekspozime të mundshme ndaj shoqërive tregtare (korporatave)                     | 46,161,284   | 196,824  | 45,964,460   |
| Ekspozime ose ekspozime të mundshme ndaj portofoleve me pakicë (retail)                       | 22,664,705   | 1,855,990  | 20,808,715   |
| Ekspozime ose ekspozime të mundshme të siguruar me kolateral pasuri të paluajtshme            | 31,757,615   | -  | 31,757,615   |
| Ekspozime (kredi) me probleme   | 1,998,858  | 4,926  | 1,993,932  |
| Ekspozime ndaj kategorive të klasifikuara me rrezik të lartë                                  | 19,236,326   | -  | 19,236,326   |
| Ekspozime në zera të tjere  | 13,776,790   | -  | 13,776,790   |
| <b>Totali</b>   | <b>456,132,202</b>   | <b>6,187,611</b>   | <b>449,944,591</b>   |

### Tabela 9: Rreziku i kredisë së kundërpartisë

Banka, për të mbrojtur disa aspekte të aktivitetit me luhatshmëri të lartë dhe realizimin e fitimeve, ka investuar në tre tipe instrumentesh derivative mbi banak (OTC). Specifikisht këto instrumente janë:

- i- *Swap*-et e monedhës;
- ii- Kontrata të së ardhmes që kanë të bëjnë me titujt ose indekset në tituj;
- iii- Kontrata financiare të diferencave.

Këto instrumenta administrohen sipas përcaktimeve në Rregulloren Nr. 48, “Për Raportin e Mjaftueshmërisë së Kapitalit”, kreu VI Rreziku i kredisë së kundërpartisë. Sipas kësaj rregulloreje, vlera e ekspozimit të këtyre instrumentave llogaritet duket përdorur një nga dy metodat e mëposhtme:

- a) Metodën e ekspozimit original për *swap*-et e monedhës;
- b) Metodën e market-to-market për kontratat e së ardhmes mbi indekset në tituj dhe kontrata financiare të diferencave (CFD).

Në tabelën e mëposhtme, janë paraqitur vlerat e kërkesës për kapital për secilën prej klasave të aktiveve, të cilat mbartin rrezik kredie të kundërpartisë:

| Rreziku i Kundërpartisë (000/leke)               | 30 Shtator 2021                          |
|--|--|
| <b>Klasat e Ekspozimeve</b>                      | <b>Ekspozimet e Ponderuara me Rrezik</b> |
| Ekspozime me Institucionet e Mbikqyrura          | 725,520                                  |
| Kërkesa për Kapital për Rrezikun e Kundërpartisë | <b>725,520</b>                           |

### Tabela 10: Titullzimi

Banka ka hartuar politikë të qartë për mënyrën e tregtimit, monitorimit, kontrollit dhe politikat kontabël për operacionet e titullzimit. Aktualisht, BKT-ja është e ekspozuar në një operacion titullzimi, ku është në rolin e investitorit në një skemë titullzimi.

| I. Rreziku i Kredisë (000/leke)                                    | ECAI i Njohur       |
|--|---------------------|
| <b>A. Klasat e ekspozimit</b>                                      |                     |
| Ekspozime në pozicione të krijuara nga titullzimi (securitization) | Moody's; Fitch; S&P |
| - Emek Asset Fund  | Na                  |

Në tabelën e mëposhtme, janë dhënë ekspozimet që ka Banka në Titullzim:

| Ekspozimi ne Titullzim 30.09.2021 (000/leke) | Ekspozimi Total |
|--|-----------------|
| Ekspozimi Total                              | -               |
| Kërkesa për kapital në Titullzim             | -               |

### Tabela 11: Rreziqet e tregut: Informacion i përgjithshëm

Vlerësimi i kërkesës për kapital për rrezikut e tregut llogaritet bazuar në Rregulloren Nr. 48, “Për Raportin e Mjaftueshmërisë së Kapitalit”, kreu VII Rreziku i Tregut. Në përputhje me rregulloren dhe bazuar në strukturën e librit të bankës dhe librit të tregtueshëm, Banka llogarit kërkesën për kapital për rrezikun e tregut si shumë të:

- a) Kërkesës për kapital për aktivitetin në librin e tregtueshëm, nëse plotësohen kriteret sipas shënimit më poshtë:
  - i. Kërkesën për kapital për rreziqet e pozicionit;
  - ii. Kërkesën për kapital për rrezikun e përqendrimit.

- b) Kërkesës për kapital rregullator për të gjitha pozicionet e bankës (pozicione në librin e tregtueshëm dhe pozicione në librat e bankës), e cila përfshin:
- i. Kërkesën për kapital për rrezikun e kursit të këmbimit;
  - ii. Kërkesën për kapital për rrezikun e shlyerjes.

*Shënim: Banka llogarit kërkesë për kapital për aktivitetin në librin e tregtueshëm, siç specifikohet në kreun III të rregullores, në rast se plotësohen kushtet e mëposhtme:*

- a) Gjatë dy gjashtëmujorëve të fundit, raporti i vlerës mesatare kontabël të librit të tregtueshëm ndaj totalit të aktivitetit nuk është më i lartë se 5%. Në asnjë kohë ky raport nuk është më i lartë se 6%;
- b) Gjatë dy gjashtëmujorëve të fundit, vlera mesatare kontabël e librit të tregtueshëm nuk është më e lartë se 15 milionë euro. Në asnjë kohë kjo vlerë nuk është më e lartë se 20 milionë Euro.

| Rreziqet e Tregut (000/leke)   | 30.09.2021          |   |
|--|---------------------|---|
|  | Kërkesa për kapital | Ekspozimi i ponderuar me rrezik (Kërkesa për kapital *12.5) |
| Shuma e ekspozimeve të ponderuara me rrezik për rreziqet e tregut                            | <b>1,905,405</b>    | <b>23,817,568</b>   |
| Shuma e ekspozimit me rrezik për rrezikun e shlyerjes  | -                   | -   |
| Rreziku i shlyerjes në librin e bankës   | -                   | -   |
| Rreziku i shlyerjes në librin e tregtueshëm  | -                   | -   |
| Shuma e ekspozimit me rrezik për rrezikun e pozicionit, kursit të këmbimit dhe mallrave (SA) | <b>1,905,405</b>    | <b>23,817,568</b>   |
| Rreziku i pozicionit të titujve të borxhit   | 1,351,801           | 16,897,515  |
| Rreziku i pozicionit të instrumentave të kapitalit   | -                   | -   |
| Rreziku i kursit të këmbimit   | 553,604             | 6,920,054   |
| Rreziku i investimeve në mallra  | -                   | -   |

## Tabela 12: Rreziku operacional

Vlerësimi i kërkesës për kapital për rrezikut operacional llogaritet bazuar në Rregulloren Nr. 48, “Për Raportin e Mjaftueshmërisë së Kapitalit”, kreut VIII Rreziku Operacional, sipas metodës së treguesit bazik të përcaktuar në këtë rregullore. Sipas kësaj metode, kërkesa për kapital llogaritet si mesatarja e tre viteve të fundit të të ardhurës neto, sipas çdo periudhe raportuese. Kërkesa për kapital është bazuar në të ardhurën neto të viteve 2020, 2019 dhe 2018 dhe një koeficienti  $\alpha$  prej 15%.

| Rreziku Operacional (000/leke)                                     | 30.09.2021          |   |
|--|---------------------|---|
|  | Kërkesa për kapital | Ekspozimi i ponderuar me rrezik (Kërkesa për kapital *12.5) |
| Shuma e ekspozimit të ponderuar me rrezik për rrezikun operacional | 1,343,670           | 16,795,872  |
| Metoda e Treguesit Bazik (BIA)                                     | 1,343,670           | 16,795,872  |

## Tabela 13: Ekspozimet në instrumenta të kapitalit: informacion mbi pozicionet e përfshira në librin e bankës

N/A

## Tabela 14: Rreziku i normës së interesit në librin e bankës

Banka ka ndërtuar sistemin e menaxhimit të rrezikut të normës së interesit bazuar në Udhëzimin Nr. 33, “Mbi Administrimin e Rrezikut të Normës së Interesit në Librin e Bankës”, në politikën e miratuar së brendshmi mbi “Menaxhimin e Rreziqeve të Tregut” si dhe praktikën më të mira ndërkombëtare, Udhëzimi i Komitetit të Basel, Qershor 2004. Politika e menaxhimit të rrezikut të tregut përcakton autoritetet dhe funksionet e përfshira në procesin e menaxhimit të normës së interesit, duke specifikuar gjithashtu ndarjen dhe pavarësinë midis funksioneve të biznesit, operationale dhe të monitorimit e kontrollit. Politika është aprovuar dhe rishikohet periodikisht nga Këshilli Drejtues.

Burimet kryesore të lidhura me rrezikun e normës së interesit vlerësohen:

- i- rreziku i riçimit;
- ii- rreziku i kurbës së kthimit (*yield*);
- iii- rreziku bazë, dhe
- iv- rreziku i opsioneve.

Ndryshimi i normave të interesit mund të ndikojë në të ardhurat e bankës dhe në vlerën ekonomike të aktiveve dhe pasiveve të bankës. Me qëllim matjen e efektit të një ndryshimi të mundshëm të normave të interesit në të ardhurat e bankës, llogaritet vlera e ekspozimit të bankës ndaj rrezikut të normës së interesit, duke zbatuar kriteret dhe supozimet si më poshtë:

- a) Analizohen në mënyrë specifike ato monedha të cilat përbëjnë të paktën 5% të totalit të aktivitetit, pra ALL, EUR dhe USD. Monedhat e tjera analizohen në mënyrë të agreguar;
- b) Në analizë konsiderohen aktivitetet dhe pasivitetet, brenda dhe jashtë bilancit, që janë të ndjeshme ndaj normës së interesit;
- c) Aktivitetet dhe pasivitetet e ndjeshme ndaj normës së interesit shpërndahen në intervale kohore bazuar në afatin e maturimit për aktivitetet dhe pasivitetet që kanë një normë fikse interesi dhe sipas datës së rikimit për ato që kanë një normë të ndryshueshme interesi. Për disa nga zërat më të rëndësishëm të aktiveve ose pasiveve që nuk përfshihen në dy kategoritë e mësipërme, shpërndarja bëhet si më poshtë:
  - a. Rezerva e detyrueshme në Lek pranë Bankës së Shqipërisë raportohet në intervalin kohor “deri në 1 muaj”, ndërsa rezerva e detyrueshme në monedhë të huaj konsiderohet si pozicion jo i ndjeshëm ndaj rrezikut të normës së interesit;
  - b. Llogaritë rrjedhëse dhe depozitat pa afat, në pasiv të bilancit, shpërndahen si më poshtë:
    - a) 25% e llogarive rrjedhëse dhe depozitave pa afat raportohen në intervalin kohor “at sight” (menjëherë/pa afat);
    - b) Pjesa tjetër, 75% shpërndahen në mënyrë proporcionale me numrin e muajve që përmbajnë intervalet kohore nga “deri në 1 muaj” në “4-5 vjet”;
  - c. Kreditë me problem raportohen në intervalin kohor “2-3 vjet”.
- d) Ndjeshmëria e të gjithë pozicioneve në librin e bankës ndaj luhatshmerisë së normave të interesit vlerësohet duke zbatuar një *shock* të normës së interesit prej 200 pikësh bazë në kohëzgjatjen e modifikuar të çdo intervali kohor.

Analiza e ndryshimit të ekspozimit në librin e bankës me qëllim të matjes së rrezikut të normës së interesit kryhet dhe raportohet në baza tremujore.

| <b>Rreziku i Normës së Interesit – Ndryshimi i Vlerës së Ekspozimit (000/leke)</b>     | <b>Totali i pozicioneve të ponderuara</b> |
|--|---|
| Pozicionet e ponderuara neto ne monedhen ALL- (FIR+VIR)                                | 3,287,099                                 |
| Pozicionet e ponderuara neto ne monedhen USD - (FIR+VIR)                               | 1,839,423                                 |
| Pozicionet e ponderuara neto ne monedhen EUR - (FIR+VIR)                               | 1,742,438                                 |
| Pozicionet e ponderuara neto ne monedhat e tjera (GBP, CAD, AUD, CHF, TRY) - (FIR+VIR) | 249,542                                   |
| Ndryshimi ne vleren e ekspozimit   | <b>7,118,502</b>                          |
| Kapitali rregullator   | <b>46,245,737</b>                         |
| (Ndryshimi ne vleren e ekspozimit / kapitali rregullator) * 100                        | <b>15.39%</b>                             |

### Tabela 15: Rreziku likuiditetit

Banka ka ndërtuar sistemin e menaxhimit të rrezikut të likuiditeti bazuar në Rregulloren Nr. 71, “Për Administrimin e Rrezikut të Likuiditetit” dhe në politikën e miratuar së brendëshmi mbi “Menaxhimin e Rrezikut të Likuiditetit”. Politika e menaxhimit të rrezikut të likuiditetit përcakton autoritetet dhe funksionet e përfshira në procesin e menaxhimit të likuiditetit, duke specifikuar gjithashtu ndarjen dhe pavarësinë midis funksioneve të biznesit, operacionale dhe të monitorimit e kontrollit. Politika është aprovuar dhe rishikohet periodikisht nga Këshilli Drejtues dhe përgjegjësia i përket Komitetit të Aktiveve dhe Detyrimeve (ALCO).

Situata e likuiditetit monitorohet në baza ditore duke kontrolluar nivelin e aktiveve likuide ndaj pasiveve që maturohen për 12 muaj, si dhe ecurinë e flukseve (kumulative) hyrëse dhe dalëse, sipas supozimeve të përcaktuara së brendëshmi. Supozimet e brendshme të bankës marrin në konsideratë afatet kontraktuale të zërave të bilancit, sjelljen historike të klientëve të bankës në lidhje me shlyerjen e detyrimeve dhe rinovimin e depozitave dhe mundësinë e letrave më vlerë për tu konvertuar apo për të gjeneruar likuiditet.

#### Norma e Likuiditetit\_Shtator 2021

| <b>Aktivët Likuide - Pasivët Afatshkurtra (000/leke)</b>                | <b>ALL</b>         | <b>Monedha të huaja</b> | <b>Totali</b>      |
|---|--------------------|-------------------------|--------------------|
| Totali i Aktiveve Likuide   | <b>84,970,945</b>  | <b>60,159,765</b>       | <b>145,130,710</b> |
| Totali i Pasiveve Afatshkurtra me afat te mbetur maturimi deri ne 1 vit | <b>146,176,251</b> | <b>174,040,046</b>      | <b>320,216,297</b> |
| Ratio e Likuiditetit (në %)   | 58.13%             | 34.57%                  | 45.32%             |
| Limiti i lejuar   | 15.00%             | 20.00%                  | 20.00%             |

### AKTIVET SIPAS MATURIMIT TË MBETUR

| (000/ lekë)   | Dite              |                   |                  |                   | Muaj              |                  |                   | Vite              |                   | TOTALI             |
|---|-------------------|-------------------|------------------|-------------------|-------------------|------------------|-------------------|-------------------|-------------------|--------------------|
|   | 1 (O/N)           | 2-7               | 8-15             | 16-30             | 1-3               | 3-6              | 6-12              | 1-5               | > 5               |                    |
| <b>VEPRIME ME THESARIN DHE NDËRBANKARE</b>                    | <b>11,034,491</b> | <b>19,591,764</b> | <b>1,892,266</b> | <b>50,878,805</b> | <b>21,796,036</b> | <b>8,824,228</b> | <b>10,549,313</b> | <b>8,604,598</b>  | <b>109,832</b>    | <b>133,281,333</b> |
| Arka  | 3,881,101         | -                 | -                | -                 | -                 | -                | -                 | -                 | -                 | 3,881,101          |
| Llogari rrjedhëse në bankën qendrore                          | -                 | 3,389,939         | -                | -                 | -                 | -                | -                 | -                 | -                 | 3,389,939          |
| Rezerva të detyrueshme  | -                 | -                 | -                | 31,842,356        | -                 | -                | -                 | -                 | -                 | 31,842,356         |
| Depozita në bankën qendrore                                   | -                 | -                 | -                | -                 | -                 | -                | -                 | -                 | -                 | -                  |
| Hua për bankën qendrore                                       | -                 | -                 | -                | -                 | -                 | -                | -                 | -                 | -                 | -                  |
| Llogari të tjera në bankën qendrore                           | -                 | -                 | -                | -                 | -                 | -                | -                 | -                 | -                 | -                  |
| Bono thesari  | -                 | 164,807           | -                | 148,976           | 1,386,844         | 7,454,569        | 5,810,237         | -                 | -                 | 14,965,433         |
| Bono të tjera të pranueshme për refinancim me bankën qendrore | -                 | -                 | -                | -                 | -                 | -                | -                 | -                 | -                 | -                  |
| Llogari rrjedhëse në institucione financiare rezidente        | -                 | -                 | -                | -                 | -                 | -                | -                 | -                 | -                 | -                  |
| Llogari rrjedhëse në institucione financiare jo rezidente     | -                 | -                 | -                | 14,333,631        | -                 | -                | -                 | -                 | -                 | 14,333,631         |
| Depozita në institucione financiare rezidente                 | -                 | 200,003           | -                | -                 | -                 | -                | -                 | -                 | -                 | 200,003            |
| Depozita në institucione financiare jo rezidente              | 7,095,919         | 15,833,830        | 1,824,538        | -                 | 486,160           | -                | -                 | -                 | -                 | 25,240,447         |
| Hua për institucione financiare rezidente                     | 57,471            | 3,184             | 67,728           | 3,620             | 249,824           | 309,111          | 1,121,444         | 704,921           | 109,832           | 2,627,135          |
| Hua për institucione financiare jo rezidente                  | -                 | -                 | -                | 3,622,331         | 19,673,208        | 1,060,548        | 2,873,386         | 7,899,677         | -                 | 35,129,150         |
| Llog. të tjera në institucione financiare                     | -                 | -                 | -                | 927,891           | -                 | -                | 744,245           | -                 | -                 | 1,672,136          |
| <b>VEPRIMET ME KLIENTËT</b>                                   | <b>218,506</b>    | <b>94,731</b>     | <b>675,200</b>   | <b>634,729</b>    | <b>3,872,286</b>  | <b>2,601,041</b> | <b>12,978,721</b> | <b>39,729,057</b> | <b>32,631,755</b> | <b>93,436,025</b>  |
| Hua standarte   | 43,957            | 92,838            | 651,668          | 621,967           | 3,751,161         | 2,333,847        | 12,459,256        | 31,217,862        | 30,725,815        | 81,898,371         |
| - linje kredie  | 610               | 79                | 5,580            | 13,232            | 75,237            | 166,855          | 334,450           | -                 | -                 | 596,043            |
| - kredi me keste  | 43,347            | 92,759            | 646,088          | 608,735           | 3,675,924         | 2,166,992        | 12,124,807        | 31,217,862        | 30,725,815        | 81,302,329         |
| Hua në ndjekje  | 174,549           | 1,893             | 23,532           | 12,762            | 121,124           | 267,194          | 519,465           | 4,220,714         | 779,490           | 6,120,723          |
| - linje kredie  | -                 | -                 | -                | -                 | -                 | -                | -                 | -                 | -                 | -                  |
| - kredi me keste  | 174,549           | 1,893             | 23,532           | 12,762            | 121,124           | 267,194          | 519,465           | 4,220,714         | 779,490           | 6,120,723          |
| Hua nënstandard   | -                 | -                 | -                | -                 | -                 | -                | -                 | 1,456,348         | 653,693           | 2,110,041          |
| Hua të dyshimta   | -                 | -                 | -                | -                 | -                 | -                | -                 | 334,473           | 291,707           | 626,180            |
| Hua të humbura  | -                 | -                 | -                | -                 | -                 | -                | -                 | 2,499,659         | 181,051           | 2,680,710          |
| Llogari të tjera të klientëve                                 | -                 | -                 | -                | -                 | -                 | -                | -                 | -                 | -                 | -                  |
| <b>VEPRIME ME ADMINISTRATËN PUBLIKE</b>                       | <b>-</b>          | <b>2,325</b>      | <b>481</b>       | <b>5,671</b>      | <b>12,476</b>     | <b>18,790</b>    | <b>37,579</b>     | <b>156,943</b>    | <b>14,236</b>     | <b>248,501</b>     |



BANKA KOMBETARE TREGTARE

|   |                   |                   |                  |                   |                   |                   |                   |                    |                   |                    |   |
|---|-------------------|-------------------|------------------|-------------------|-------------------|-------------------|-------------------|--------------------|-------------------|--------------------|---|
| Llogari rrjedhëse   | -                 | -                 | -                | -                 | -                 | -                 | -                 | -                  | -                 | -                  | - |
| Kredi   | -                 | 2,325             | 481              | 5,671             | 12,476            | 18,790            | 37,579            | 156,943            | 14,236            | 248,501            |   |
| Llogari të tjera  | -                 | -                 | -                | -                 | -                 | -                 | -                 | -                  | -                 | -                  |   |
| <b>TRANSAKSIONE TË LETRAVE ME VLERË</b>   | -                 | <b>2,196,794</b>  | -                | <b>1,939,032</b>  | <b>6,113,080</b>  | <b>32,786,763</b> | <b>15,594,500</b> | <b>105,248,883</b> | <b>49,617,292</b> | <b>213,496,344</b> |   |
| Letra me vlerë me të ardhura fikse (BONDE)  | -                 | 381,819           | -                | 1,939,032         | 6,113,080         | 32,786,763        | 13,091,470        | 105,248,883        | 49,617,292        | 209,178,339        |   |
| Letra me vlerë me të ardhura të ndryshueshme  | -                 | -                 | -                | -                 | -                 | -                 | 2,503,030         | -                  | -                 | 2,503,030          |   |
| Letra me vlerë të blera sipas marrëveshjes së rishitjes REPO                                      | -                 | 1,814,975         | -                | -                 | -                 | -                 | -                 | -                  | -                 | 1,814,975          |   |
| Të tjera  | -                 | -                 | -                | -                 | -                 | -                 | -                 | -                  | -                 | -                  |   |
| <b>ASETE TË TJERA</b>   | -                 | -                 | -                | <b>1,962,650</b>  | -                 | -                 | <b>4,700,263</b>  | <b>1,658,047</b>   | <b>5,456,499</b>  | <b>13,777,458</b>  |   |
| <b>I-TOTALI I AKTIVEVE</b>  | <b>11,252,997</b> | <b>21,885,613</b> | <b>2,567,947</b> | <b>55,420,888</b> | <b>31,793,877</b> | <b>44,230,822</b> | <b>43,860,376</b> | <b>155,397,527</b> | <b>87,829,614</b> | <b>454,239,660</b> |   |
| <b>II- Zerat jashte bilancit</b>  | <b>490,251</b>    | <b>1,120,745</b>  | -                | -                 | -                 | -                 | <b>3,819,148</b>  | <b>6,623,930</b>   | -                 | <b>12,054,074</b>  |   |
| -Angazhime financiare te dhena kliente (pjesë e paperdorur e linjave te kredise)                  | -                 | -                 | -                | -                 | -                 | -                 | 3,281,148         | -                  | -                 | 3,281,148          |   |
| -Angazhime financiare te dhena Institucione te kreditit (pjesë e paperdorur e linjave te kredise) | -                 | -                 | -                | -                 | -                 | -                 | 538,000           | -                  | -                 | 538,000            |   |
| - fonde (valute + leke) e blere ne afat   | 490,251           | 1,120,745         | -                | -                 | -                 | -                 | -                 | 6,623,930          | -                 | 8,234,926          |   |
| <b>TOTAL (I+II)</b>   | <b>11,743,248</b> | <b>23,006,358</b> | <b>2,567,947</b> | <b>55,420,888</b> | <b>31,793,877</b> | <b>44,230,822</b> | <b>47,679,525</b> | <b>162,021,457</b> | <b>87,829,614</b> | <b>466,293,735</b> |   |

**PASIVET SIPAS MATURIMIT TË MBETUR**

| (000/ lekë)   | Dite    |                   |      |                  | Muaj             |     |      | Vite |     | TOTALI            |
|---|---------|-------------------|------|------------------|------------------|-----|------|------|-----|-------------------|
|   | 1 (O/N) | 2-7               | 8-15 | 16-30            | 1-3              | 3-6 | 6-12 | 1-5  | > 5 |                   |
| <b>VEPRIMET ME INSTITUCIONET FINANCIARE</b>                   | -       | <b>20,041,067</b> | -    | <b>2,589,566</b> | <b>9,509,656</b> | -   | -    | -    | -   | <b>32,140,289</b> |
| Llogari rrjedhëse të bankës qendrore                          | -       | 337               | -    | -                | -                | -   | -    | -    | -   | 337               |
| Depozita të marra nga banka qendrore                          | -       | -                 | -    | -                | -                | -   | -    | -    | -   | -                 |
| Huamarrje nga banka qendrore                                  | -       | -                 | -    | -                | -                | -   | -    | -    | -   | -                 |
| Llogari të tjera me bankën qendrore                           | -       | -                 | -    | -                | -                | -   | -    | -    | -   | -                 |
| Bono thesari të shitura sipas marrëveshjes së riblerjes REPO  | -       | 15,396,812        | -    | 2,589,566        | 9,509,656        | -   | -    | -    | -   | 27,496,034        |
| Bono të tjera të shitura sipas marrëveshjes së riblerjes REPO | -       | -                 | -    | -                | -                | -   | -    | -    | -   | -                 |
| Llogari rrjedhëse të institucioneve financiare rezidente      | -       | 11,027            | -    | -                | -                | -   | -    | -    | -   | 11,027            |
| Llogari rrjedhëse të institucioneve financiare jo rezidente   | -       | 105,362           | -    | -                | -                | -   | -    | -    | -   | 105,362           |





BANKA KOMBETARE TREGTARE

|   |                  |                    |                   |                   |                   |                   |                   |                   |                   |                    |
|---|------------------|--------------------|-------------------|-------------------|-------------------|-------------------|-------------------|-------------------|-------------------|--------------------|
| Depozita të marra nga institucionet financiare rezidente                | -                | 4,221,082          | -                 | -                 | -                 | -                 | -                 | -                 | -                 | 4,221,082          |
| Depozita të marra nga institucionet financiare jorezidente              | -                | 306,448            | -                 | -                 | -                 | -                 | -                 | -                 | -                 | 306,448            |
| Huamarrje nga institucionet financiare rezidente                        | -                | -                  | -                 | -                 | -                 | -                 | -                 | -                 | -                 | -                  |
| Huamarrje nga institucionet financiare jorezidente                      | -                | -                  | -                 | -                 | -                 | -                 | -                 | -                 | -                 | -                  |
| Llogari të tjera të institucioneve financiare                           | -                | -                  | -                 | -                 | -                 | -                 | -                 | -                 | -                 | -                  |
| <b>VEPRIME ME KLIENTËT</b>  | <b>1,086,995</b> | <b>168,114,858</b> | <b>5,830,800</b>  | <b>9,469,787</b>  | <b>27,458,223</b> | <b>30,941,944</b> | <b>66,891,429</b> | <b>39,429,963</b> | <b>4,327,006</b>  | <b>353,551,005</b> |
| Llogari rrjedhëse   | -                | 113,653,823        | -                 | -                 | -                 | -                 | -                 | -                 | -                 | 113,653,823        |
| Llogari depozitash pa afat  | -                | <b>43,923,814</b>  | -                 | -                 | -                 | -                 | -                 | -                 | -                 | <b>43,923,814</b>  |
| Llogari depozitash me afat  | 1,086,995        | 2,466,706          | 5,830,800         | 9,469,787         | 27,458,223        | 30,890,021        | 66,888,998        | 39,347,943        | 4,327,006         | 187,766,479        |
| Certifikata depozitash  | -                | -                  | -                 | -                 | -                 | -                 | -                 | -                 | -                 | -                  |
| Llogari të tjera të klientëve   | -                | 8,070,515          | -                 | -                 | -                 | 51,923            | 2,431             | 82,020            | -                 | 8,206,889          |
| <b>VEPRIME ME ADMINISTRATEN PUBLIKE</b>                                 | <b>-</b>         | <b>1,965,112</b>   | <b>-</b>          | <b>-</b>          | <b>-</b>          | <b>-</b>          | <b>-</b>          | <b>-</b>          | <b>-</b>          | <b>1,965,112</b>   |
| Llogari rrjedhëse   | -                | 364,974            | -                 | -                 | -                 | -                 | -                 | -                 | -                 | 364,974            |
| Llogari depozitash pa afat  | -                | -                  | -                 | -                 | -                 | -                 | -                 | -                 | -                 | -                  |
| Llogari depozitash me afat  | -                | 1,600,138          | -                 | -                 | -                 | -                 | -                 | -                 | -                 | 1,600,138          |
| Hua të marra nga administratat publike                                  | -                | -                  | -                 | -                 | -                 | -                 | -                 | -                 | -                 | -                  |
| Llogari të tjera të administratave publike                              | -                | -                  | -                 | -                 | -                 | -                 | -                 | -                 | -                 | -                  |
| <b>VEPRIME ME LETRAT ME VLERË</b>                                       | <b>-</b>         | <b>2,287,325</b>   | <b>-</b>          | <b>-</b>          | <b>-</b>          | <b>-</b>          | <b>-</b>          | <b>-</b>          | <b>-</b>          | <b>2,287,325</b>   |
| Borxhe të përfaqësuara nga letrat me vlerë                              | -                | -                  | -                 | -                 | -                 | -                 | -                 | -                 | -                 | -                  |
| Letra me vlerë të shitura sipas marrëveshjes së riblerjes REPO          | -                | 2,287,325          | -                 | -                 | -                 | -                 | -                 | -                 | -                 | 2,287,325          |
| Të tjera  | -                | -                  | -                 | -                 | -                 | -                 | -                 | -                 | -                 | -                  |
| <b>DETYRIME TË TJERA</b>  | <b>-</b>         | <b>291,773</b>     | <b>6,864,923</b>  | <b>-</b>          | <b>-</b>          | <b>-</b>          | <b>-</b>          | <b>-</b>          | <b>-</b>          | <b>7,156,696</b>   |
| <b>BURIMET E PËRHERSHME</b>   | <b>16,636</b>    | <b>1,754</b>       | <b>17,931</b>     | <b>7,815</b>      | <b>251,570</b>    | <b>94,620</b>     | <b>320,374</b>    | <b>4,711,879</b>  | <b>46,067,019</b> | <b>51,489,596</b>  |
| <b>I-TOTALI I PASIVEVE</b>  | <b>1,103,631</b> | <b>192,701,889</b> | <b>12,713,654</b> | <b>12,067,167</b> | <b>37,219,448</b> | <b>31,036,565</b> | <b>67,211,802</b> | <b>44,141,842</b> | <b>50,394,025</b> | <b>448,590,022</b> |
| <b>II- Zerat jashte bilancit</b>  | <b>490,302</b>   | <b>683,735</b>     | <b>-</b>          | <b>-</b>          | <b>-</b>          | <b>-</b>          | <b>-</b>          | <b>7,060,889</b>  | <b>-</b>          | <b>8,234,926</b>   |
| -Angazhime financiare te marra (pjesë e papedorur e linjave te kredise) | -                | -                  | -                 | -                 | -                 | -                 | -                 | -                 | -                 | -                  |
| - fonde (valute + leke) e shitur ne afat                                | 490,302          | 683,735            | -                 | -                 | -                 | -                 | -                 | 7,060,889         | -                 | 8,234,926          |
| <b>TOTAL (I+II)</b>   | <b>1,593,933</b> | <b>193,385,624</b> | <b>12,713,654</b> | <b>12,067,167</b> | <b>37,219,448</b> | <b>31,036,565</b> | <b>67,211,802</b> | <b>51,202,730</b> | <b>50,394,025</b> | <b>456,824,948</b> |

## **Tabela 16: Depozita ekuivalente e kapitalit të degës së bankës së huaj**

N/A

## **Tabela 17: Matja dhe kontrolli i kufijve të rrezikut të degës së bankës së huaj**

N/A

## **Tabela 18: Politikat e shpërblimit**

### **Informacion cilësor (a):**

i- Komiteti i Burimeve Njerëzore të Bankës kryen funksionin e Komitetit të Shpërblimit. Anëtarët e Komitetit të Burimeve Njerëzore emërohen nga Bordi i Drejtorëve. Anëtarët kanë mandat të pacaktuar.

Përbërja e Komitetit të Burimeve Njerëzore:

- 1- Drejtori i Përgjithshëm – Kryetar i Komitetit
- 2- Drejtori i Grupit të Marketingut dhe Operacioneve – Anëtar
- 3- Drejtori i Grupit të Bankingut të Biznesit dhe Individual – Anëtar
- 4- Drejtuesi i Departamentit të Burimeve Njerëzore – Anëtar (Raportues, pa të drejtë vote)
- 5- Drejtuesi i Departamentit të Rrjetit të Degëve-Anëtar (pa të drejtë vote)

Njësia raportuese dhe zbatuese e Vendimeve të Komitetit të Burimeve Njerëzore është Departamenti i Burimeve Njerëzore.

ii- Politika e shpërblimit të bankës ka qëllim, të shpërblejë dhe të motivojë financiarisht punonjësit e bankës dhe duke ofruar një paketë pagesë sa më kompetitive duke inkurajuar arritjen e rezultateve sa më të larta dhe të qëndrueshme. Të lidhë objektivat personale me ato të kompanisë dhe të ulë riskun e personelit sipas parimeve të Qeverisjes së Korporatës.

Politika e shpërblimit aplikohet për të gjithë punonjësit pavarësisht linjave dhe fushave të punës.

iii- Të gjitha linjat kanë riskun e punës së tyre, i cili është në raport të drejtë me autoritetin dhe përgjegjësitë që ato mbulojnë, datë 30 Shtator 2021.

- Linja e Biznesit ka 294 punonjës
- Linja e Operacioneve ka 399 punonjës
- Linja e Auditit ka 27 punonjës
- Linja e Riskut ka 66 punonjës
- Linja e IT ka 104 punonjës
- Linja e Burimeve Njerëzore ka 8 punonjës
- Linja e Stafit Suport 18 punonjës
- Drejtuesit Ekzekutivë janë 8 punonjës.

**Informacion cilesor (b):**

- i- Objektivat i politikës së shpërblimit synojnë motivim financiar të punonjësve mbështetur mbi parimin e barazisë/drejtësisë të vlerësuar sipas kriterëve të merita/performaca, përgjegjësia/funksioni, eksperiencia/qendrueshmëria, nivelin profesional/edukimi, nivelin e riskut dhe konkurrenca e tregut.
- ii- Nuk ka pasur ndryshim të politikave të shpërblimeve gjatë kësaj periudhe.
- iii- Banka ka siguruar procedurat standarde dhe e politikave të shpërblimeve dhe kompensimit në teresi, të cilat bëjnë diferencimin në përpjesëtim të drejtë për linjat e punonjësve që mbartin risk me të lartë në punë me qëllim motivimin e tyre sa më të madh.

**Informacion sasior (c):**

- i- Banka merr në konsideratë dhe bën përpjekjet maksimale për evitimin e riskut gjatë procesit të zbatimit të masës së shpërblimit duke zbatuar rigorozisht parimet e drejtësisë/barazisë në trajtimin e punonjësve, aplikimin standard dhe të njëtrajtshëm të kriterëve të vendosura për shpërblim, informimin e barabartë të të gjithë punonjësve për politikën dhe procedurat që lidhen me shpërblimin dhe transparencën në zbatim.
- ii- Masat kryesore të përdorura nga Banka për të vlerësuar efektshmërinë e politikave të shpërblimit dhe vlerësimin e riskut janë rezultatet e detajuara të sondazheve/pyetesoreve të kryera periodikisht për të gjithë punonjësit mbi këto politika të cilat janë matës të riskut, dhe të cilat vlerësojnë riskun e brendshëm jo vetëm për shpërblimet por edhe për politikën e kompensimit financiar dhe të benefiteve në teresi.  
Në lidhje me matjen e riskut të jashtëm, Banka merr pjesë në survey zyrtare vjetore, organizuar nga Shoqata e Bankave për tregun bankar në lidhje me kompensimet dhe benefitet.

**Informacion sasior (d):**

- i- Matës të kryesore të performancës për bankën dhe për punonjësit janë:  
Treguesit financiarë, pjesa e tregut sipas produkteve dhe në teresi, performanca e punonjësve, njësive, përgjegjësia/funksioni, eksperiencia/qendrueshmëria, niveli profesional/edukimi.
- ii- Mesatarja e treguesit shpërblime vjetore/pagën bazë vjetore = 21.4%.
- iii- Kontrolli kufizues i politikës së shpërblimeve.

**Informacion sasior (e):**

Banka aplikon Politikën e Planit të Investimit për stafin e nivelin drejtues, e cila parashikon e investimin (ngurtesimin) 2 vjeçar të vlerësuar se bonusit të performancës për këtë segment me norme atraktive të interesit. Punonjësi përfiton principalin+interesin e investimit pas maturimit 2 vjeçar në bazë të performancës së qendrueshme dhe vazhdimin të punës në bankë.

Gjithashtu përshtatja e politikës së pagave dhe shpërblimeve në periudhë afatgjatë lidhet me kriteret e performancës së bankës, indeksin e cmimeve të konsumit dhe performancës individuale dhe konkurrenca brenda tregut bankar.

**Informacion sasior (f):**

Format e shperblimeve të punonjesve sipas elementeve te ndryshueshem te kriterëve janë si me poshte:

- 1- Shperblimet individuale – kriter performance e matshme ne realizimin e traqeteve per produkte dhe sherbime.
- 2- Shperblimet per njesite – kriter performance e e matshme e treguesve të njesise per produkte dhe sherbime.
- 3- Shperblimet per projekte – kriter realizimi ne kohe i projekteve dhe perfitueshmeria e tyre.
- 4- Shperblimet per Stafin Drejtues – kriter performance individuale, e njesise dhe bankes.

**Informacion sasior (g):**

Gjatë vitit 2021 janë zhvilluar 6 mbledhje të Komitetit të Personelit. Anëtarët e Komitetit të personelit duke qenë punonjës të BKT, për pjesëmarrjen e tyre në këtë komitet nuk trajtohen me pagesë të vecantë.

**Tabela 19: Format dhe elementët e shpërblimit për Këshillin Drejtues dhe drejtuesit ekzekutivë**

Vlera totale e agreguar e pagesave dhe shpërblimeve për Këshillin Drejtues dhe drejtuesit ekzekutivë është bërë në “cash” dhe përfshihet tek zëri i shpenzimeve të personelit. Detajet janë si më poshtë (në mijë Lek):

|                       | <b>Viti i mbyllur më<br/>30 qershor 2021</b> | <b>Viti i mbyllur më<br/>31 dhjetor 2020</b> |
|-----------------------|--|--|
| Këshilli Drejtues     | 146,350                                      | 98,575                                       |
| Drejtuesit ekzekutivë | 186,502                                      | 253,490                                      |
|                       | <b>332,852</b>                               | <b>352,065</b>                               |

**Tabela 20: Politikat kontabël**

**Baza e përgatitjes**

Pasqyrat e konsoliduara financiare janë të shprehura në Lek, të rrumbullakosura në mijëshen më të afërt, nëse nuk është shënuar ndryshe dhe janë përgatitur mbi bazën e kostos historike, përveç se për letrat me vlerë të vendosjes, të cilat llogariten me vlerën e tregut.

Parimet kontabël të zbatuara nga Banka, janë të njëjta me ato të përdorura në përgatitjen e pasqyrave të konsoliduara financiare për vitin e mbyllur më 31 dhjetor 2020.

### **(i) Filialet**

Konsolidimi i një filiali fillon nga momenti kur Banka merr kontrollin mbi filialin dhe ndalon kur Banka humb kontrollin e filialit. Të ardhurat dhe shpenzimet e një filiali, të blerë apo shitur gjatë vitit përfshihen në pasqyrën e konsoliduar të të ardhurave dhe shpenzimeve nga data kur Banka mer kontrollin deri në datën kur Banka humbet kontrollin mbi njësinë.

Pasqyrat financiare të konsoliduara janë përgatitur duke përdorur politika kontabël të njëjta për transaksione të njëjta dhe ngjarje të tjera në rrethana të ngjashme.

### **(ii) Transaksionet e eliminuara gjatë konsolidimit**

Të gjitha aktivet dhe detyrimet, kapitali, të ardhurat, shpenzimet dhe flukset e parave (përveç fitimeve dhe humbjeve nga transaksionet në monedhë të huaj) të lidhura me transaksionet ndërmjet anëtarëve të Grupit janë eliminuar plotësisht në konsolidim. Humbjet e porealizuara janë eliminuar në të njëjtën mënyrë si fitimet e porealizuara, por deri në masën që nuk ka evidencë për humbje të vlerës.

#### **Transaksionet në monedhë të huaj**

Transaksionet në monedhë të huaj janë kthyer me kursin e këmbimit në datën kur është kryer transaksioni. Aktivet dhe pasivet monetare, të shprehura në monedhë të huaj, të cilat kontabilizohen me koston historike në datën e transaksionit, janë këmbyer sipas kursit të këmbimit në datën e raportimit. Aktivet dhe pasivet jo monetare, të shprehura në monedhë të huaj, në vlerën e tyre historike, jepen me kursin e këmbimit në datën kur është bërë transaksioni. Diferencat që rrjedhin nga ndryshimi i kursit të këmbimit të valutave të aktiveve e pasiveve monetare janë treguar në pasqyrën e të ardhurave tek “Fitimi (humbja) nga rivlerësimi i valutave, neto”.

Kapitali i paguar është trajtuar si një zë monetar dhe është rivlerësuar në përputhje me parimin e shpjeguar më sipër. Sipas rregullores së Bankës së Shqipërisë, kapitali në monedhë të huaj duhet të paraqitet në bilanc i konvertuar me kursin e këmbimit në datën e transaksionit dhe një “rezervë rivlerësimi” e krijuar në kapitalin e aksionarëve që përfaqëson diferencën në Lek ndërmjet kursit të fundit të periudhës me kursin historik që përdoret për të regjistruar kapitalin e paguar në monedhë të huaj.

#### **Arka dhe llogaritë me Bankën Qendrore**

Arka dhe llogaritë me Bankën Qendrore përfshijnë kartëmonedha dhe monedha në arkë dhe gjendje të pakushtëzuara në bankat qendrore, subjekt i një rreziku jo domethënës ndaj ndryshimeve në vlerën e tyre të drejtë, dhe përdoren nga Banka në administrimin e angazhimeve afatshkurtra. Arka dhe llogaritë me Bankën Qendrore mbahen në pasqyrën e bilancit të konsoliduar me kosto të amortizuar.

#### **Depozita dhe llogaritë me bankat**

Depozitat dhe llogaritë me bankat përfshijnë depozita ndërbankare dhe zëra që janë në procesin e arkëtimit.

#### **Bonot e thesarit**

Bonot e thesarit janë klasifikuar në dy kategori si aktive të vendosjes ose deri në maturim dhe regjistrohen fillimisht me kosto plus interesin e përlllogaritur. Bonot e thesarit janë klasifikuar duke u bazuar në qëllimin dhe aftësinë e Bankës për t'i mbajtur deri në maturitet.

## Letrat me vlerë të vendosjes

Letrat me vlerë të vendosjes janë instrumente jo-derivative të cilat janë klasifikuar si të mbajtura për shitje. Letrat me vlerë të vendosjes regjistrohen në çmimin e tregut, me interesin e përlllogaritur për kuponat për t'u paguar. Çdo skonto ose prim i paguar mbi vlerën nominale në momentin e transferimit përlllogaritet deri në datën e pagesës së principalit të letrës me vlerë. Letrat me vlerë të vendosjes, pas regjistrimit të tyre fillestar rimaten me vlerën e tregut dhe humbjet që shkaktohen nga ndryshimi i vlerës së tregut të letrave të vendosjes përfshihen tek fitimi dhe humbja neto për periudhën përkatëse. Këto letra me vlerë konsiderohen si të vendosjes pasi Banka ka si qëllim shitjen e tyre përpara datës së maturimit.

## Letrat me vlerë të investimit

Letrat me vlerë të investimit që mbahen deri në maturim janë aktive financiare jo-derivative me pagesa fikse ose të përcaktuara dhe maturitet të përcaktuar, të cilat Banka ka synimin e qartë dhe aftësinë t'i mbajë deri në maturim, dhe të cilat nuk janë përcaktuar si me vlerë te drejtë nëpërmjet fitimit ose humbjes ose si të vlefshme për shitje. Investimet që mbahen deri në maturim mbahen me koston e amortizuar duke përdorur metodën e interesit efektiv, me interesin e përlllogaritur për kuponat për t'u paguar. Çdo skonto ose prim i paguar mbi vlerën nominale në momentin e blerjes përlllogaritet deri në datën e pagesës së principalit të letrës me vlerë.

## Huatë dhe paradhëniet për klientët

Huatë dhe paradhëniet për klientët raportohen mbi vlerën e tyre neto me provigjionin e humbjeve specifike nga huatë. Provigjionet krijojnë në zbatim të rregullores Nr. 62 të Bankës së Shqipërisë "Për administrimin e rrezikut të kredisë nga bankat dhe degët e bankave të huaja" (Rregullorja rrezikut të kredisë) e miratuar me vendim të Këshillit Mbikëqyrës datë 14 shtator 2011 (ndryshuar për here të fundit me date 30 Mars 2016). Rregullorja kërkon që Banka të klasifikojë huatë e saj në gjashtë kategori rreziku.

"Kredi me probleme" – janë kreditë e klasifikuara në tre kategoritë e fundit të klasifikimit të kredive.

Provigjionimi i interesit për kategoritë Nenstandarde, Dyshimta dhe te Humbura është 100%

Për çdo kategori rreziku, janë zbatuar normat e mëposhtme të provigjioneve:

| Lloji i huasë      | Ditë vonese për overdraftet | Ditë vonese për huatë me afat | Norma e provigjionit |
|--------------------|-----------------------------|-------------------------------|----------------------|
| Standarde          | 0 ditë                      | 0 ditë                        | 1%                   |
| E pakthyer në afat | 1-30 ditë                   | 1-30 ditë                     | 1%                   |
| Në ndjekje         | 31-60 ditë                  | 31-90 ditë                    | 5%                   |
| Nënstandarde       | 61-90 ditë                  | 91-180 ditë                   | 20%                  |
| E dyshimtë         | 91-180 ditë                 | 181-365 ditë                  | 50%                  |
| E humbur           | Mbi 180 ditë                | Mbi 365 ditë                  | 100%                 |

Provigjionet për humbje nga huatë për degën e Kosovës janë krijuar në bazë të Rregullës "Për Për administrimin e rrezikut të kredisë nga bankat dhe degët e bankave të huaja" (e ndryshuar), miratuar nga Banka Qendrore e Kosovës më 9 nëntor 2012. Normat minimale të provigjionit të aplikuar nga dega për çdo kategori janë të njëjta me ato të aplikuar në Shqipëri.

Huatë dhe paradhëniet për klientët raportohen mbi vlerën e tyre neto me provigjionin e humbjeve specifike nga huatë e klasifikuara si nënstandarde, të dyshimta dhe të humbura. Provigjionet e krijuara për humbje të mundshme nga huatë e klasifikuara si standarde, të pakthyer në afat dhe në ndjekje janë regjistruar si provigjione statistikore në anën e detyrimeve të bilancit.

## **Të ardhurat dhe shpenzimet nga interesat**

Të ardhurat dhe shpenzimet nga interesi njihen në pasqyrën e të ardhurave dhe shpenzimeve në bazë të metodës së interesit efektiv. Norma e interesit efektiv është norma që skonton pagesat dhe arkëtimet e ardhshme monetare gjatë jetës së aktivitetit ose detyrimit financiar (ose kur është e përshtatshme një periudhë më e shkurtër) për t'i barazuar me vlerën kontabël të aktivitetit ose detyrimit financiar.

Për llogaritjen e normës efektive të interesit, Banka vlerëson flukset monetare të ardhshme duke marrë parasysh të gjitha kushtet kontraktuale të instrumentit financiar, por jo humbjet e ardhshme.

Llogaritja e normës së interesit efektiv përfshin të gjitha komisionet e paguara ose të marra të cilat janë një pjesë përbërëse e normës efektive të interesit. Kostot e transaksioneve janë kosto shtesë të lidhura drejtpërdrejt me blerjen ose emetimin e një aktivi apo detyrimi financiar.

## **Të ardhurat nga tarifat dhe komisionet**

Të ardhurat nga tarifat dhe komisionet rrjedhin nga shërbimet financiare që ofrohen nga Banka, si transferime fondesh, mbajtjen e llogarive, aktivitetet e huadhënies dhe të tregtimit financiar.

Të ardhurat dhe shpenzimet nga tarifat dhe komisionet, të cilat janë pjesë përbërëse e normës së interesit efektiv në një aktiv ose detyrim financiar përfshihen në matjen e normës së interesit efektiv. Të ardhura të tjera nga komisionet dhe tarifat njihen në momentin që ofrohen shërbimet e lidhura me to.

Shpenzime të tjera nga komisione dhe tarifa lidhen kryesisht me tarifa transaksionesh ose shërbimesh të cilat shpenzohen në momentin që shërbimet përfitohen.

## **Tatimi mbi fitimin**

Banka përcakton shumën e tatueshme në fund të vitit në përputhje me legjislacionin Shqiptar të tatimeve. Në 30 shtator të vitit 2021, tatimi mbi fitimin është i barabartë me 15% (2020: 15%) të fitimit të tatueshëm. Fitimi i tatueshëm llogaritet duke modifikuar fitimin para tatimit për zëra të caktuar të ardhurash dhe shpenzimesh në përputhje me legjislacionin shqiptar. Fitimi përpara tatimit bazohet mbi regjistrimet financiare të mbajtura nga Banka për qëllime rregullatore në përputhje me MRF dhe mund të ndryshojë ndjeshëm nga rezultati financiar i raportuar sipas Standardeve Ndërkombëtare të Raportimit Financiar ("SNRF"). Për më tepër, MRF nuk kërkon që Banka të masë dhe të regjistrojë aktivet dhe detyrimet e shtyra.

Në përcaktimin e shumës së tatimit të vitit Banka merr në konsideratë efektin e disa pozicioneve tatimore të pasigurta dhe nëse do ketë detyrime për tatime apo interesa shtesë. Banka beson se shpenzimet e saj të përlllogaritura për detyrime tatimore janë të përshtatshme për të gjithë vitet tatimore duke e bazuar vlerësimin e saj në shumë faktorë, përfshirë dhe interpretimin e legjislacionit tatimor dhe përvojat e mëparshme. Ky vlerësim mbështetet në vlerësime dhe supozime dhe mund të përfshijë disa gjykime për ngjarje të ardhshme. Informacione të reja që mund të bëhen të ditura, mund të bëjnë që Banka të ndryshojë vlerësimin e saj për përshtatshmërinë e detyrimeve tatimore ekzistuese; këto ndryshime do të ndikojnë shpenzimin tatimor në periudhën që bëhet përcaktimi.

## Plani i pensionit

Banka ka krijuar një fond për planin e pensionit (Programi Mbështetës për Stafin – ‘SSP’) i sponsorizuar tërësisht nga punëdhënësi në vitin 2002. Shuma që do të regjistrohej tek ky fond, vendosej në fillim të vitit në masën 5% të shpenzimeve vjetore të planifikuara për pagat e personelit. Gjatë vitit, shuma e përlogaritur regjistrohej tek pasqyra e të ardhurave dhe tek fondi në bazë mujore. Shumat që Banka i detyrohet punonjësve në bazë të planit të mësipërm do të rriten me të ardhura bruto nga interesi nga data që punonjësi largohet nga Banka deri në momentin e daljes në pension.

Shumat do t’u paguhen punonjësve vetëm kur ata arrijnë moshën e pensionit sipas ligjit shqiptar, në këste mujore të barabarta me një minimum prej 75% të pensionit të tyre shtetëror mujor derisa fondi i akumuluar për punonjësit konsumohet.

Bazuar në vendimin e Këshillit Drejtues, të hyrë në fuqi më 30 shtator 2010, Banka ka ndërprerë investimin në fondin SSP, duke e transformuar atë në Programin e Kreditimit të Qëndrueshmërisë së Stafit (‘SRCP’). Shuma e llogaritur për secilin punonjës përfitues nga SSP u ngurtësua në të njëjtën ditë. Shuma e ngurtësuar dhe interesi përkatës vjetor që do të gjenerohet nga investimi në të ardhmen në letra me vlerë të klasifikuara AAA deri në daljen në pension të punonjësit, do t’i shtohet fondit të investimit nga ana e Bankës.

## Aktive të qëndrueshme dhe rregullim i ambienteve me qira

Pronat dhe pajisjet janë të shprehura me kosto minus amortizimin e akumuluar, i cili është llogaritur me mënyrën lineare mbi jetën e përdorimit të vlerësuar për këto aktive.

Toka nuk amortizohet.

Amortizimi është llogaritur në përputhje me normat e mëposhtme:

|  |     |
|--|-----|
| Ndërtesa dhe rregullimi i ambienteve me qira | 5%  |
| Mjete transporti                             | 20% |
| Pajisje dhe mobilim zyre                     | 20% |
| Pajisje TI dhe elektronike                   | 25% |
| Pajisje                                      | 20% |

## Veprimet spot të këmbimit valutor

Banka gjatë aktivitetit normal të punës kryen veprime spot të këmbimit valutor, me data shlyerje pas një ose dy ditësh pas datës së transaksionit. Këto transaksione regjistrohen tek zërat jashtë bilancit në datën e transaksionit dhe njihen në datën e shlyerjes së transaksionit.