

Banka Kombëtare Tregtare Sh.a., Tirana

Informacion sipas Rregullores “Për kërkesat minimale të publikimit të informacionit nga Bankat dhe degët e bankave të huaja”

(Sipas Kërkesave të Rregullores Nr. 60, datë 29.08.2008, ndryshuar me vendimin nr. 25, datë 01.04.2015, të Këshillit Mbikëqyrës të Bankës së Shqipërisë)

Për periudhën e mbyllur më 31 Dhjetor 2023

PËRMBAJTJA:

Aneksi 1

Tabela 1: Informacion mbi aktivitetin kryesor, organizimin, drejtimin dhe kontrollin e bankave

1. Informacion i përgjithshëm mbi bankën.
2. Informacion i përgjithshëm mbi degët e bankave të huaja
3. Informacion mbi strukturën e organizimit, të administrimit dhe të funksionimit të bankës duke përfshirë njësitë e saj funksionale dhe administrative, funksionet e tyre dhe marrëdhëniet raportuese dhe kontrolluese.
4. Informacion mbi aktivitetet e bankave.
5. Informacion mbi filialet e bankave dhe sipërmarrjet në të cilat bankat janë aksionere kryesore.
6. Informacion mbi borxhin e varur të Bankës.
7. Informacion mbi sipërmarrjet mëmë dhe sipërmarrjet aksionere kryesore në banka.
8. Informacion i degës së bankës së huaj lidhur me bankën-mëmë.

Aneksi 2

Tabela 2: Bilanci kontabël, pasqyra e të ardhurave dhe shpenzimeve dhe në veçanti tregues të rentabilitetit

Tabela 3: Struktura e kapitalit rregullator

Tabela 4: Mjaftueshmëria e Kapitalit

Tabela 5: Informacion i përgjithshëm cilësor për ekspozimin ndaj rreziqeve

Tabela 6: Rreziku i kredisë: Informacion i përgjithshëm

Tabela 7: Rreziku i kredisë: Informacion për portofolin e kredisë sipas metodës standard

Tabela 8: Teknikat e zbutjes së rrezikut

Tabela 9: Rreziku i kredisë së kundërpartisë

Tabela 10: Titullzimi

Tabela 11: Rreziqet e tregut: Informacion i përgjithshëm

Tabela 12: Rreziku operacional

Tabela 13: Ekspozimet në instrumenta të kapitalit: informacion mbi pozicionet e përfshira në librin e bankës

Tabela 14: Rreziku i normës së interesit në librin e bankës

Tabela 15: Rreziku i likuiditetit

Tabela 16: Depozita ekuivalente e kapitalit të degës së bankës së huaj

Tabela 17: Matja dhe kontrolli i kufijve të rrezikut të degës së bankës së huaj

Tabela 18: Politikat e shpërblimit

Tabela 19: Format dhe elementët e shpërblimit për Këshillin Drejtues dhe drejtuesit ekzekutivë

Tabela 20: Politikat kontabël

Tiranë, më 31/12/2023

Aneksi 1

Tabela 1: Informacion mbi aktivitetin kryesor, organizimin, drejtimin dhe kontrollin e bankave

1. Informacion i përgjithshëm mbi bankën

Banka Kombëtare Tregtare Sh.a. është një bankë tregtare me numër unik identifikimi (NUIS) J62001011Q, themeluar në datën 01/01/1993 e cila ofron një gamë të gjerë me shërbime të plota.

INFORMACION I PËRGJITHSHËM MBI BANKËN

Emri Subjektit	Banka Kombetare Tregtare
Forma juridike	Shoqeri Aksionere
Adresa	Tirane_Rruga e Vilave, Lunder 1
Numri – NIPT	J62001011Q
Data e themelimit	01/01/1993
Shuma kapitalit te regjistruar	300,000,000.30 USD
Shuma kapitalit te paguar	300,000,000.30 USD
Numri i aksioneve të emetuara	24,291,498
Vlera nominale e aksionit	12.35 USD
Rritja e kapitalit gjate tremujorit	N/A
Numri i aksioneve te rritura gjate tremujorit	N/A
Vlera nominale e kapitalit te rritur gjate tremujorit	N/A

PASQYRA E NDRYSHIMIT TË KAPITALIT AKSIONAR MË 31 DHJETOR 2023

(000/ lekë)	Kapitali Aksionar	Rezerva ligjore	Rezerva rivlerësimit	Fitimi i pashpërndarë	Totali
Gjendja më 31 Dhjetor 2022	33,727,923	6,433,047	(1,612,923)	11,982,718	50,530,765
Krijimi i rezervës ligjore	-	407,586	-	(407,586)	-
Rritja Kapitalit Aksionar	-	-	-	-	-
Dividend për t'u paguar	-	-	-	(5,216,500)	(5,216,500)
Fitimi Neto per periudhen	-	-	-	7,861,576	7,861,576
Fitimi i pashpërndarë nga operationet e huaja, i rregulluar me kursin e fundit të vitit	-	-	-	0	0
Lëvizje në rezervën e rivlerësimit	-	-	3,933,000	-	(3,933,000)
Gjendja më 31 Dhjetor 2023	33,727,923	6,840,633	(5,545,923)	14,220,208	49,242,841

INFORMACION MBI AKSIONERËT QË KANË Pjesëmarrje Influencuese

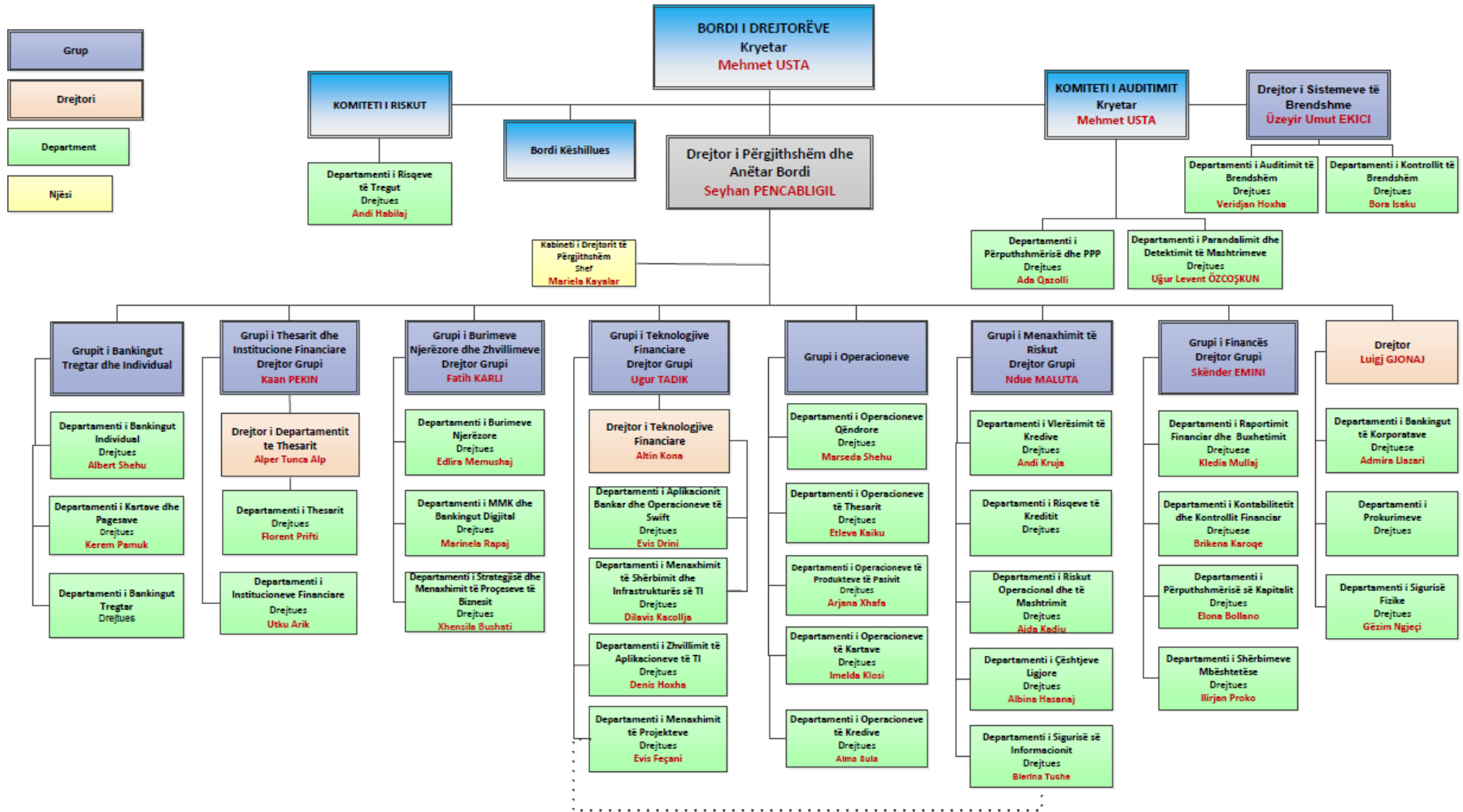
Emri tregtar	Çalk Holding
Forma juridike	Shoqeri Aksionere
Adresa e regjistruar	Buyukdere Cad. No.163, 34394 – Zincirlikuyu, Istanbul-Turkey
Përqindjen e aksioneve me të drejta votimi	100%

BKT është krijuar në formën aktuale ligjore më 30 dhjetor 1992, megjithëse dega e saj e parë është hapur në 30 nëntor 1925. BKT është subjekt i Ligjit nr. 8269 “Mbi Bankën e Shqipërisë” me dhjetor 1997 dhe i Ligjit nr. 9662 “Për Bankat në Republikën e Shqipërisë”, të datës 18 dhjetor 2006.

2. Informacion i përgjithshëm mbi degët e bankave të huaja

N/A

3. Informacion mbi strukturën e organizimit, të administrimit dhe të funksionimit të bankës, duke përfshirë njësitë e saj funksionale dhe administrative, funksionet e tyre dhe marrëdhëniet raportuese dhe kontrolluese



Drejtoria e Përgjithshme e BKT ndodhet në Tiranë. Aktualisht në Shqipëri, Banka zotëron një rrjet prej 60 degësh dhe 3 agjencish doganore. Njëzet e gjashtë prej degëve ndodhen në Tiranë dhe të tjerat në Durrës, Elbasan, Vlorë, Shkodër, Fier, Pogradec, Korçë, Bilisht, Gjirokastër, Delvinë, Sarandë, Orikum, Berat, Kuçovë, Lushnjë, Librazhd, Peqin, Rrogozhinë, Shkozë, Kavajë, Vorë, Kamëz, Fushë Krujë, Laç, Lezhë, Rrëshen, Kukës, Peshkopi, Bushat, Koplik, Gramsh dhe Skrapar, të ndjekura nga agjencitë doganore në Portin e Durrësit, Çorovodë dhe Aeroportin e Rinasit.

Banka kishte 1,050 punonjës (31 dhjetor 2022: 979) në datën 31 Dhjetor 2023, nga të cilët 523 (31 dhjetor 2022: 448) i përkasin Drejtorisë së Përgjithshme.

4. Informacion mbi aktivitetet e bankës

Banka Kombëtare Tregtare Sh.a., në përputhje me liçencën e lëshuar nga Banka e Shqipërisë si dhe me kriteret e përcaktuara në Ligjin Bankar, mund të ushtrojë aktivitetet e mëposhtëme financiare:

- (1) Të gjitha format e kredihënies, duke përfshirë edhe kredinë konsumatore dhe hipotekare;
- (2) Qiraja Financiare;
- (3) Të gjitha shërbimet e pagesave dhe të transferimit të parave;
- (4) Ofrimin e garancive dhe marrjen e angazhimeve;
- (5) Tregtimin për llogari të saj ose për llogari të klientëve, qoftë dhe në një këmbim valutor, në një treg të vetëorganizuar (OTC) ose ndryshe, si më poshtë:
 - i. Instrumente të tregut të parasë (çeqe, dëftesa, çertifikata depozitash etj.);
 - ii. Këmbim valutor;
 - iii. Produkte derivative (instrumente derivative), duke përfshirë, midis të tjerave, kontrata të së ardhmes (futures) dhe kontrata me opsione (options);
 - iv. Instrumente të këmbimeve valutore dhe instrumente për vlerësimin e normës së interesit, duke përfshirë këtu produkte të tilla si marrëveshje *swap* dhe marrëveshje që përcaktojnë vlerën e interesit në të ardhmen (forward agreements);
 - v. Letra me vlerë të transferueshme;
 - vi. Instrumenta të tjerë të negociueshëm dhe aktive financiare, duke përfshirë veprimet me arin;
 - vii. Pjesëmarrjen në emetimin e të gjitha llojeve të letrave me vlerë, duke përfshirë nënshkrimin dhe vendosjen si agjent (si publik, ashtu edhe privat) dhe kryerjen e shërbimeve lidhur me këto emetime;
- (6) Ofrimin e shërbimit të klasave të sigurimit;
- (7) Faktoring-un dhe financimin e transaksioneve tregtare;
- (8) Ndërmjetësimin për transaksionet monetare të mëposhtme:
 - i. Administrimin e aktiveve të tilla si administrimi i parave dhe i portofolit, administrimi i fondeve, marrja në kujdestari, shërbimet depozituese dhe të besimit;
 - ii. Shërbimin për kompensimin dhe shlyerjen e pagesave të aktiveve financiare, duke përfshirë letrat me vlerë, produktet derivative dhe instrumente të tjera të negociueshme;
 - iii. Sigurimin dhe transferimin e informacionit financiar si dhe përpunimin e të dhënave financiare e të programeve që kanë lidhje me të nga furnizuesit e shërbimeve të tjera financiare;

(9) Shërbimet këshilluese, ndërmjetësuese dhe shërbime të tjera ndihmëse për të gjitha veprimtaritë e listuara nga pika (1) deri në (9) këtu më sipër, duke përfshirë refrencën e kredisë dhe të analizës, kërkimin dhe këshillimin në lidhje me investimet dhe portofolin si dhe këshillimin mbi blerjet e mbi strategjinë dhe ristrukturimin e shoqërive; kujdestar i letrave me vlerë të qeverisë.

(10) Emetimin dhe administrimin e instrumentave të pagesës (të tilla si kartat e kreditit dhe të debitit, çeqet e udhëtarit dhe çeqet bankare, kartat e pagesës dhe pagesat me celular) etj., përfshirë emetimin e parasë elektronike.

5. Informacion mbi filialet e bankave dhe sipërmarrjet në të cilat bankat janë aksionere kryesore

Filialet

Filialet janë njësi (degë) të kontrolluara nga Banka. Kontrolli ekziston kur Banka ka fuqi mbi një njësi ekonomike, është e ekspozuar, ose ka të drejta mbi përfitimet e ndryshueshme nga përfshirja e saj tek njësia, dhe ka aftësinë për të përdorur fuqinë e saj për të ndikuar në përfitimet e njësisë.

Investime në filiale

Investime në pjesëmarrje dhe filiale në vlerën 3,583,818 mijë Lek (31 dhjetor 2022: 3,792,390 mijë Lek) përfaqëson kundravlërën e investimit në shumën prej 2,300,000 Euro në kapitalin aksionar të “BKT Pay” (238,924 mijë Lek), kundravlërën e investimit në shumën prej 1,199,600 Euro (124,614 mijë Lek) në kapitalin aksionar të kompanisë Albania Leasing Sh.a. me normë pjesëmarrje 29.99% dhe kundravlërën e investimit në shumën prej 31,000,000 Euro (3,220,280 mijë Lek) në kapitalin aksionar të filialit BKT Kosova Sh.a me normë pjesëmarrje 100%.

Kompania Albania Leasing është regjistruar ligjërisht në 2 gusht 2013. Në datën 21 prill 2014 kompania u licensua nga Banka e Shqipërisë e cila nisi aktivitetin e saj në qershor 2014.

BKT hapi degën e saj të parë jashtë territorit të Republikës së Shqipërisë më 3 shtator 2007. Zyra Administrative e kësaj dege u hap në Prishtinë, Kosovë. Banka Qendrore e Kosovës aprovoi më 30 prill 2018 transformimin në filial të Degës së Kosovës të Bankës Kombëtare Tregtare. Të gjitha të drejtat dhe detyrimet që rrjedhin nga Dega e BKT – së në Kosovë do të mbeten të drejta dhe detyrime të BKT Kosova Sh.a. si një filial. Banka Kombëtare Tregtare Sh.a. është aksioneri i vetëm i BKT Kosova Sh.a. Data e shkëputjes së filialit BKT Kosova është efektive nga data 1 janar 2019.

Gjatë vitit 2022, BKT themeloi kompaninë e parasë elektronike "BKT Pay" duke investuar në total 2,300,000 EUR në kapitalin e saj aksionar me normë pjesëmarrje 100%. BKT Pay është regjistruar ligjërisht në 26 shtator 2022. Në 3 nëntor 2023 BKT Pay ka marrë licencën nga Banka e Shqipërisë dhe pritet të nisë aktivitetin brenda vitit 2024.

6. Informacion mbi borxhin e varur të Bankës

Borxhi i varur në vlerën 2,608,154 mijë Lek (31 dhjetor 2022: 2,866,038 mijë Lek) përfaqëson kundravlerën e kredisë 10-vjeçare në shumën 25 milionë Euro, me një normë interesi prej 9.095% dhe e pagueshme në datën e maturimit. Borxhi i varur është marrë nga Green for Growth Fund Southeast Europe, në kuadër të marrëveshjes së re për borxhin e varur “Subordinated Term Loan Facility Agreement”, nënshkruar më 22 dhjetor 2015 me synim ofrimin e kredive të lidhura me investime në fushën e Efijencës Energjitike dhe Energjisë së Rinovueshme.

Në vijim të miratimeve të marra nga Banka e Shqipërisë, borxhi i varur është klasifikuar si kapital shtesë dhe është përfshirë në kapitalin rregullator të Bankës.

7. Informacion mbi sipërmarrjet mëmë dhe sipërmarrjet aksionere kryesore në banka

N/A

8. Informacion i degës së bankës së huaj lidhur me bankën-mëmë

N/A

Aneksi 2

Tabela 2: Bilanci kontabël, pasqyra e të ardhurave dhe shpenzimeve dhe në veçanti tregues të rentabilitetit

AKTIVET

(000/ lekë)	31 Dhjetor 2023	30 Shtator 2023	31 Dhjetor 2022
VEPRIMET ME THESARIN DHE TRANSAKSIONET NDËRBANKARE	91,457,187	97,992,353	124,961,823
Arka dhe Banka Qendrore	47,702,102	41,983,539	45,504,189
Bono thesari dhe bono të tjera të pranueshme për rifinancim me Bankën Qendrore	12,890,060	16,421,848	24,390,760
Llogari rrjedhëse në bankat, institucionet e kreditit dhe institucionet e tjera financiare	4,771,111	4,808,463	19,431,641
Depozita me bankat, institucionet e kreditit dhe institucione të tjera financiare	12,086,466	20,201,362	17,934,297
Hua për bankat, institucionet e kreditit dhe institucionet e tjera financiare	10,845,553	11,307,535	12,887,260
Llogari të tjera me bankat, institucionet e kreditit dhe institucionet e tjera financiare	3,161,930	3,269,640	4,813,706
VEPRIMET ME KLIENTËT	94,902,590	91,316,989	87,587,010
Hua standarde dhe paradhënie për klientët	88,506,212	85,444,123	80,674,518
Hua dhe paradhënie të papaguara në afat për klientët	68,671	34,569	44,242
Hua dhe paradhënie në ndjekje	5,431,351	4,827,324	5,738,277
Hua nënstandarde, neto	670,343	753,364	793,153
Fonde rezervë për mbulimin e humbjeve nga huatë nënstandarde	(167,911)	(189,466)	(199,148)
Hua të dyshimta, neto	145,233	157,677	183,535
Fonde rezervë për mbulimin e humbjeve nga huatë e dyshimta	(145,820)	(158,356)	(184,872)
Hua të humbura, neto	-	-	-
Fonde rezervë për mbulimin e humbjeve nga huatë e humbura	(2,065,133)	(2,102,672)	(2,248,670)
Qeveria Shqiptare dhe administrata publike	80,781	99,932	153,285
VEPRIME ME LETRAT ME VLERË	289,846,231	278,866,282	268,832,518
Letra me vlerë me të ardhura fikse	283,336,181	273,997,493	260,858,842
Letra me vlerë me të ardhura të ndryshueshme	2,685,138	2,821,044	3,023,001
MJETE DHE DETYRIME TË TJERA	3,325,683	3,469,360	3,961,495
MJETET E QËNDRUESHME DHE BURIMET E PËRHERSHME	7,133,378	6,715,346	7,332,299
TOTALI	486,665,069	478,360,330	492,675,146

PASIVET

(000/ lekë)	31 Dhjetor 2023	30 Shtator 2023	31 Dhjetor 2022
VEPRIMET E THESARIT DHE TRANSAKSIONET NDËRBANKARE	18,011,661	22,350,949	34,409,431
Banka Qendrore	55,113	59,827	87,946
Bono thesari dhe bono të tjera të përshtatshme për refinancim me Bankën Qendrore	7,109,611	12,044,685	20,076,909
Llogari rrjedhëse me bankat, institucionet e kreditit dhe institucionet e tjera financiare	3,648,749	3,670,669	2,811,880
Depozita nga bankat, institucionet e kreditit dhe institucionet e tjera financiare	7,166,201	6,221,131	11,413,925
Hua marrë nga bankat, institucionet e kreditit dhe institucionet e tjera financiare	-	-	-
VEPRIMET ME KLIENTËT	407,040,034	398,020,328	391,698,089
QEVERIA SHQIPTARE DHE ADMINISTRATA PUBLIKE	3,431,259	2,009,815	4,631,106
Detyrime ndaj klientëve për llogaritë rrjedhëse dhe depozitat	395,051,045	387,017,892	379,478,560
Llogari të tjera të klientëve	8,557,730	8,992,621	7,588,423
VEPRIME ME LETRAT ME VLERË	4,227,803	1,058,772	2,203,314
Letra me vlerë të blera dhe të shitura sipas marrëveshjes së riblerjes	1,027,036	1,058,772	2,203,314
MJETE DHE DETYRIME TË TJERA	2,537,466	2,535,221	8,385,809
MJETE TË QËNDRUESHME DHE BURIME TË PËRHERSHME	54,848,104	54,395,060	55,978,503
Fondet rezervë specifike	2,997,110	2,836,859	2,581,700
Borxhi i varur	2,608,154	2,737,277	2,866,038
Kapitali i aksionerëve	49,242,840	48,820,923	50,530,765
Kapitali i paguar	33,727,923	33,727,923	33,727,923
Rezerva	6,840,633	6,840,633	6,433,047
Diferenca e rivlerësimit	(5,545,923)	(3,583,923)	(1,612,923)
Fitimi (humbja) i pashpërndarë	6,358,632	6,358,632	3,830,997
Fitimi (humbja) i vitit ushtrimor	7,861,576	5,477,659	8,151,720
TOTALI	486,665,069	478,360,330	492,675,146

ZËRAT JASHTË BILANCIT

(000/ lekë)	31 Dhjetor 2023	30 Shtator 2023	31 Dhjetor 2022
ANGAZHIME FINANCIMI	17,099,206	14,184,902	12,061,554
Angazhime të dhëna	17,099,206	14,184,902	12,061,554
GARANCITË	301,042,973	293,486,857	290,449,765
Garanci të dhëna	6,806,365	7,004,808	7,889,130
Garanci të marra	294,236,608	286,482,049	282,560,635
ANGAZHIME PËR LETRAT ME VLERË	16,977,448	20,508,097	38,972,064
TRANSAKSIONE NË VALUTË	14,004,360	13,835,519	35,641,687
ANGAZHIME PËR INSTRUMENTET FINANCIARE	13,565,755	6,994,078	48,991,574
TOTALI	362,689,742	349,009,453	426,116,644

LLOGARIA FITIM E HUMBJE

(000/lekë-kumulativ)	31 Dhjetor 2023	30 Shtator 2023	30 Qershor 2023	31 Mars 2023	31 Dhjetor 2022
Të ardhura nga interesat	19,662,332	14,570,159	9,613,221	4,740,360	15,835,396
Për veprimet e thesarit dhe ndërbankare	1,955,432	1,430,061	941,656	439,331	962,179
Nga veprimet me klientët	5,911,044	4,415,159	2,929,951	1,472,787	4,652,733
Nga veprimet me letrat me vlerë	10,836,458	7,974,596	5,236,407	2,597,077	9,701,194
Amortizimi i skontove të letrave me vlerë	944,256	737,814	495,984	226,868	492,575
Të tjera	15,141	12,530	9,223	4,297	26,716
Shpenzime për interesa	(5,240,862)	(3,834,988)	(2,550,359)	(1,252,879)	(3,827,939)
Për veprimet e thesarit dhe ndërbankare	(153,164)	(129,391)	(109,774)	(59,885)	(296,139)
Për veprimet me klientët	(3,096,254)	(2,197,281)	(1,438,582)	(692,182)	(1,860,314)
Për borxhet e varura	(228,611)	(169,339)	(108,887)	(54,751)	(159,799)
Për letrat me vlerë të shitura sipas marrëveshjeve të riblerjes	(300,452)	(232,109)	(146,821)	(62,855)	(360,537)
Amortizimi i primeve të letrave me vlerë	(1,441,419)	(1,099,019)	(741,590)	(379,873)	(1,112,509)
Të tjera	(20,962)	(7,848)	(4,706)	(3,333)	(38,641)
Të ardhurat nga interesat, neto	14,421,470	10,735,171	7,062,861	3,487,481	12,007,457
Të ardhura nga komisione për shërbime bankare	2,782,882	2,116,592	1,294,027	592,797	2,649,119
Nga veprimet e thesarit dhe ndërbankare	129,228	112,804	102,855	36,240	337,242
Nga transaksionet me klientët	1,561,130	1,198,409	662,089	301,978	1,261,758
Komisione për shërbimet bankare	1,080,509	796,245	522,719	251,142	1,037,499
Komisione të tjera	12,016	9,135	6,365	3,436	12,619
Shpenzime për komisione	(79,317)	(68,779)	(63,807)	(7,793)	(112,338)
Për veprimet e thesarit dhe ndërbankare	(64,055)	(57,910)	(56,597)	(4,448)	(95,809)
Për transaksionet me klientët	-	-	-	-	-
Komisione për shërbime bankare	(15,261)	(10,869)	(7,210)	(3,345)	(16,528)
Komisione të tjera	-	-	-	-	-
Fitim/Humbje nga komisionet, neto	2,703,565	2,047,813	1,230,220	585,004	2,536,781
Të ardhura të tjera të veprimtarisë bankare	2,891,201	1,334,723	1,152,967	459,618	14,144,126
Shpenzime të tjera të veprimtarisë bankare	(2,256,194)	(1,692,968)	(1,306,360)	(873,965)	(11,906,574)
Fitim/Humbje nga veprimtaritë e tjera bankare, neto	635,007	(358,245)	(153,393)	(414,347)	2,237,552
Fitim/Humbje nga veprimet me valutat, neto	(728,629)	(170,646)	(597,854)	(212,339)	144,459
Totali i të ardhurave operative	17,031,414	12,254,093	7,541,834	3,445,800	16,926,249
Shpenzimet operative					
Shpenzime për personelin	(2,887,650)	(2,100,244)	(1,374,880)	(644,547)	(2,396,002)
Taksa të tjera përveç taksave mbi të ardhurat	(34,773)	(24,704)	(14,318)	(4,672)	(152,409)
Shpenzime të përgjithshme të veprimtarisë	(4,415,063)	(3,229,090)	(2,028,996)	(952,258)	(4,211,634)
Amortizimi dhe fondet rezervë për zhvlerësimin e mjeteve të qëndrueshme	(770,116)	(566,671)	(366,690)	(179,370)	(689,794)
Totali i shpenzimeve operative	(8,107,603)	(5,920,709)	(3,784,884)	(1,780,847)	(7,449,838)
Të ardhura të jashtëzakonshme	119,523	83,628	73,255	58,981	108,482
Shpenzime të jashtëzakonshme	-	-	-	-	-
Fitim/Humbja nga veprimtaritë e jashtëzakonshme	119,523	83,628	73,255	58,981	108,482
Shpenzime për fonde rezervë për huatë	30,025	27,292	(8,823)	(8,307)	218,509
Fitim/Humbja para tatimit	9,073,359	6,444,304	3,821,383	1,715,627	9,803,401
Tatimi mbi fitimin	(1,211,783)	(966,646)	(573,207)	(257,344)	(1,651,680)
Fitim/Humbja e vitit	7,861,576	5,477,659	3,248,175	1,458,283	8,151,720

TREGUESIT E RENTABILITETIT(*)

	31 Dhjetor 2023	30 Shtator 2023	30 Qershor 2023	31 Mars 2023	31 Dhjetor 2022
1. Kthyeshmeria nga aktivet mesatare (ROAA) [te ardhurat neto / aktivet mesatare *100]	1.66%	1.54%	1.37%	1.21%	1.72%
2. Rezultati neto i jashtezakonshe / aktivet mesatare	0.03%	0.02%	0.03%	0.05%	0.02%
3. Shpenzimet e pergjithshme te veprimtarise / te ardhurat bruto te veprimtarise	47.32%	48.01%	50.05%	51.67%	42.56%
4. Te ardhurat neto nga interesi / shpenzimet e pergjithshme te veprimtarise	178.64%	182.08%	187.32%	196.35%	164.54%
5. Kthyeshmeria nga kapitali aksionar mesatar (ROAE) [te ardhurat neto/kapitali aksioner mesatar *100]	16.32%	15.21%	13.43%	11.65%	15.82%
6. Aktive per punojes [totali i aktiveve/ numri i regjistruar i punojesve] ne Lek'000	452,129	456,959	475,659	493,437	483,438
7. Te ardhurat neto nga interesat / aktivet mesatare	3.04%	3.03%	2.98%	2.89%	2.54%
8. Te ardhurat nga interesat / aktivet mesatare	4.14%	4.11%	4.05%	3.93%	3.35%
9. Shpenzime per interesa / aktive mesatare	1.10%	1.08%	1.07%	1.04%	0.81%
10. Te ardhurat neto nga interesat / te ardhurat bruto te veprimtarise	84.53%	87.41%	93.76%	101.45%	70.04%
11. Te ardhurat neto nga veprimtarite e tjera / aktivet mesatare	0.44%	0.50%	0.18%	0.00%	2.33%
12. Shpenzimet jo per interesa / te ardhurat bruto te veprimtarise	63.74%	63.33%	74.96%	74.71%	72.49%
13. Shpenzime personeli / te ardhurat bruto te veprimtarise	16.93%	17.10%	18.25%	18.75%	13.98%
14. Shpenzime per provigjone / aktivet mesatare	-0.12%	0.07%	-0.02%	0.04%	1.24%

(*) Normat e mësiperme janë norma vjetore.

Pasqyra e pozicionit financiar

Totali i aktiveve të bankës në fund të vitit 2023 rezultoi në vlerën 486.7 miliardë Lek, duke rënë me 6.0 miliardë Lek ose 1.2% krahasuar me fundvitin 2022.

Rënia e aktiveve gjatë këtij viti ka ardhur kryesisht si rezultat i efektit të kombinuar të zërave të mëposhtëm:

Veprimet me thesarin dhe transaksionet ndërbankare pësuan një rënie të konsiderueshme me 33.5 miliardë Lek ose 26.8%. Lëvizjet kryesore në këtë klasë janë: a) Bonot e thesarit me Bankën Qëndrore të cilat ranë me 11.5 miliardë Lek; b) Depozitat dhe llogaritë rrjedhëse në bankat, institucionet e kreditit dhe institucionet e tjera financiare të cilat pësuan një rënie me 20.5 miliardë Lek.

Zëri Veprimet me klientët, që përfshijnë kreditë dhënë klientëve (neto), rezultoi 94.9 miliardë Lek duke u rritur me 7.3 miliardë Lek ose 8.4%. Rritja vjen e gjitha nga portofoli në valutë, ndërsa portofoli në Lek qëndroi pothuajse në të njëjtat nivele sa viti i mëparshëm.

Norma e kredive me probleme (mbi 90 ditë) ndaj totalit të portofolit të kredisë dhënë klientëve është përmirësuar me 0.7% krahasuar me fundin e vitit 2022, duke arritur në nivelin 3.3% në fund të muajit Dhjetor 2023, si rezultat i rënies të portofolit të kredive me probleme me 0.4 miliarde Lek dhe rritjes së totalit të portofolit të kredive dhënë klientëve me ~7.1 miliardë Lek ose 7.8%.

Veprimet me letrat me vlerë (pa përfshirë bonot e thesarit me Bankën Qëndrore) u rritën me 21 miliardë Lek ose 7.8%; e gjithë rritja vjen nga investimet në Letra me vlerë të investimit me të ardhura fikse.

Detyrimet në total ranë me 4.7 miliardë Lek ose 1.1%, dhe levizjet në zërat kryesore të tyre janë si në vijim:

Depozitat dhe llogaritë rrjedhëse me bankat, institucionet e kreditit dhe institucionet e tjera financiare ranë me 3.4. miliardë Lek ndërsa repot me Bankën Qëndrore ranë me 13.0 miliardë Lek ose 64.6%.

Detyrimet ndaj klientëve për llogaritë rrjedhëse dhe depozitat u rritën me mbi 15.5miliardë Lek ose 4.1%. Borxhi i përfaqësuar nga letrat me vlerë dhe repot (përfshirë Bankën Qëndrore) u rritën me 2.0 miliardë Lek ndërsa rënia në zërin detyrime të tjera vjen nga shuma e dividendit për t'u paguar që ka qënë në vitin 2022, në vlerë 5.4 miliardë Lek.

Kapitali i aksionerëve në fund të vitit ishte 49.2 miliardë Lek, duke shënuar një rënie me ~1.3 miliardë Lek; e ndikuar tërësisht nga diferencat negative të rivlerësimit të kapitalit si rezultat i rënies së kursit të këmbimit të usd në 93.94 lek/usd nga 107.05lek/usd që ishte në fund të vitin të kaluar.

Raporti i mjaftueshmërisë së kapitalit (RMK) në fund të Dhjetor 2023, rezultoi në nivelin 20.06 %, duke u përmirësuar me 0.45% krahasuar me rezultatin e vitit të kaluar, e ndikuar kryesisht nga një rënie e konsiderueshme e aktiveve të ponderuara me rrezik me 10.3 miliardë Lek ose 4.4%.

Pasqyra e të ardhurave dhe shpenzimeve

Fitimi neto i BKT-së për vitin 2023, arriti ~7.9 miliardë Lek, duke rezultuar 0.3 miliardë Lek ose 3.6% më pak se viti i mëparshëm.

Të ardhurat neto nga interesat u rritën me ~2.4 miliardë Lek, ose 20.1%. Kjo rezultoi nga rritja e të ardhurave nga interesat me 3.8 miliardë Lek dhe rritja e shpenzimeve për interesa me 1.4 miliardë Lek. Në rritjen në të ardhura ndikojnë më shumë veprimet me klientët me ~1.3miliardë Lek dhe veprimet me letrat me vlerë (përfshirë amortizimin e skontove) me ~ 1.6 miliardë Lek. Rritja e shpenzimeve ndikohet kryesisht nga veprimet me klientët.

Të ardhurat neto nga komisionet mbeten pothuajse njësoj, duke u rritur me vetëm 0.2 miliardë Lek ose 6.6%. Veprimet me valutat neto rezultuan ~0.9 miliardë Lek më pak se viti i kaluar, duke rregjistruar ~0.7 miliardë Lek humbje.

Fitimi neto nga veprimtaritë e tjera bankare rezultoi 0.6 miliardë Lek, duke shënuar 1.6 miliardë Lek me pak se viti i kaluar. Në këtë grup zërat që ndikojnë më shumë janë: a) Provigjionet për zhvlerësimin e letrave me vlerë të cilat rezultuan në fund të vitit me një rimarrje në total prej 1.8 miliardë Lek, përkundrajt shpenzimit prej 6.4 miliardë Lek gjatë vitit të kaluar. Shpenzimi i vitit të kaluar i letrave me vlerë reflekton kryesisht efektin e konfliktit midis Ruisë dhe Ukrainës dhe impaktin e rritjes së inflacionit dhe normave të interesit; b) Rezultati neto i tregimit të letrave me vlerë shënoi një humbje vjetore në shumën 0.03 miliardë Lek ose 8.0 miliardë Lek më pak; ndjeshëm më i ulët se rezultati i vitit të kaluar kur është rregjistruar 8 miliardë Lek fitim nga pozicionet “Futures” në Usd dhe Eur.

Fondet rezervë për huatë rezultuan 0.03 miliardë Lek, 0.19 miliardë Lek më pak se viti i mëparshëm. Shpenzimet operative në fund të vitit janë 8.1 miliardë Lek, duke shënuar 0.7 miliardë Lek ose 8.8% më shumë se viti 2022. Peshën më të madhe në këtë rritje e zënë shpenzimet për personelin të cilat u rritën me 0.5 miliardë Lek.

Treguesit e kthyeshmërisë së aktiveve mesatare (RoAA) dhe të kapitalit aksioner mesatar (RoAE) më 31 Dhjetor 2023 rezultuan përkatësisht 1.66% dhe 16.32%. RoAA qëndron pothuajse në të njëjtin nivel me fundin e vitit 2022, vetëm 0.06% më pak; ndërsa RoAE tregoi një rritje me 0.50%.

Tabela 3: Struktura e kapitalit rregullator

KAPITALI RREGULLATOR PËR MBULIMIN E RREZIQEVE TË KREDISË

(000/ lekë)	31 Dhjetor 2023	31 Dhjetor 2022
KAPITALI BAZË		
I. Elementet përbërëse që shtohen (A):	43,523,284	43,863,584
II. Elementet përbërëse që zbriten (B):	-	-
Totali Kapitalit Bazë C=(A-B)	43,523,284	43,863,584
KAPITALI SHITESË		
III. Elementet përbërëse (J):	1,049,954	1,723,738
IV. Elementet përbërëse që zbriten (P+Q+V):	-	-
Totali i kapitalit shtesë	1,049,954	1,723,738
Totali i kapitalit bazë dhe kapitalit shtesë: E=(JA+CA)	44,573,238	45,587,322

Tabela 4: Mjaftueshmëria e Kapitalit

RAPORTI I MJAFTUESHMËRISË SË KAPITALIT

(000/ lekë)	31 Dhjetor 2023	31 Dhjetor 2022
1. Totali i aktiveve dhe zërave jashtë bilancit të ponderuara me rrezikun	222,253,922	224,253,855
2. Kapitali rregullator	44,573,238	46,811,048
3. Kapitali bazë i llogaritur	43,523,284	45,538,838
4. Raporti i mjaftueshmërisë së kapitalit (2/1) *100	20.06%	20.87%
5. Raporti i modifikuar i mjaftueshmërisë së kapitalit (3/1) *100	19.58%	20.31%
6. Raporti minimal i modifikuar	6.75%	6.75%
7. Raporti minimal i mjaftueshmërisë së kapitalit	12.00%	12.00%

Informacioni cilësor (a)

Informacioni cilësor (a)

Mjaftueshmëria e Kapitalit është një faktor kyç në vendosjen e objektivave të investimeve në të ardhmen nga banka. Një pjesë e rëndësishme në llogaritjen e saj është dhe llogaritja e ekspozimeve të ponderuara me rrezik. Bazuar në diversitetin e aktivitetit të BKT-së, procesi i menaxhimit të rreziqeve kalon në disa hapa: identifikimi, vlerësimi, matja, agregimi dhe menaxhimi, si dhe alokimi i kapitalit të bankës nëpër linjat e biznesit.

Llogaritja e mjaftueshmërisë së kapitalit në BKT kryhet bazuar në rregulloren Nr.48 “Për Raportin e Mjaftueshmërisë së Kapitalit” dhe rregulloren Nr. 69 “Për Kapitalin Rregullator”.

Rreziku i Kredisë

Rreziku i kredisë është rreziku që vjen nga mosgatishmëria apo paaftësia e debitorit për të përmbushur kontratat e kredisë, duke çuar në humbje ekonomike për bankën, duke qenë se ajo mund të humbasë si principalin ashtu edhe kolateralin. Ekspozimet të cilat mbartin një rrezik kredie trajtohen bazuar në Metodën Standarte. Metoda Standarte mat rrezikun e kredisë përmes peshave fikse të rrezikut, të cilat janë të paracaktuara nga rregullatori.

Rreziku i Tregut

Rreziku i tregut është rreziku i humbjes në pozicionin në bilanc dhe jashtë-bilancit si rezultat i ndryshimeve të çmimeve në tregun financiar, duke përfshirë normat e këmbimit valutor, Swap-et dhe të gjitha llojet e transaksioneve të bëra në tregjet financiare ndërkombëtare. Bazuar në rregulloren e Bankës së Shqipërisë, llogaritet kërkesa për kapital për të mbuluar rreziqet e tregut, rrezikun e pozicionit dhe rrezikun e përqëndrimit si dhe kërkesa për kapital për të mbuluar rrezikun e kursit të këmbimit dhe rrezikun e shlyerjes.

Rreziku Operacional

Rreziku operacional është rreziku i humbjeve që rezultojnë nga procese të brendshme të papërshtatshme ose të dështuara, njerëzit dhe sistemet ose nga ngjarje të jashtme. Ai përfshin rrezikun ligjor, por përjashton rrezikun strategjik dhe atë reputacional. Kërkesa për kapital për rrezikun operacional llogaritet sipas Metodës së Indikatorit Bazë (*Basic Indicator Approach*). Kërkesa për kapital llogaritet bazuar në mesataren e tre viteve të fundit të të ardhurave neto të aktivitetit të bankës, të cilat ponderohen me një koeficient α 15%.

Rreziku i kredisë së kundërpartisë rrjedh nga aktiviteti direkt i bankës i tregimit të derivativëve dhe letrave me vlerë në bursa të ndryshme. Llogaritja e kërkesës për kapital për këtë rrezik, kryhet duke marrë në konsideratë të gjitha ekspozimet në librin e bankës dhe në librin e tregtueshëm. Kërkesa për kapital bazohet në rregulloren e Bankës së Shqipërisë, ku në varësi të llojit të ekspozimit, perdoret një nga dy metodat: metoda e ekspozimit origjinal ose metoda e vlerësimit *mark-to-market*, kryesisht për kontratat e së ardhmes së indekseve ose të kontratave të differences (CFD).

Kapitali Rregullator

Kapitali Rregullator, bazuar në kërkesat e Bankës së Shqipërisë përbehet nga: kapitali i nivelit të parë (Tier 1) dhe kapitali i nivelit të dytë (Tier 2). Kapitali i nivelit të parë është i ndarë në: kapitalin bazë të nivelit të parë dhe kapitalin shtesë të nivelit të parë. Kapitali i nivelit të dytë përfshin instrumenta kapitali, aksionet preferenciale, borxhin e varur si dhe primet e emëtimit të lidhura me instrumentet e sipërpërmendura.

Minimumi i kërkuar për normën e kapitalit bazë të nivelit të parë, për normën e kapitalit të nivelit të parë dhe normën e kapitalin rregullator është i përcaktuar nga kërkesat rregullative të Bankës së Shqipërisë.

Në tabelën e mëposhtme, janë paraqitur vlerat e kërkesës për kapital për secilën prej klasave të aktiveve, të klasifikuara sipas peshës së rrezikut që ato kanë:

NORMA E MJAFTUESHMËRISË SË KAPITALIT 31 DHJETOR 2023

Klasat e Ekspozimeve (000/ lekë)	Totali i Aktiveve me rrezik (perpara ponderimeve)	Ekspozimet e Ponderuara me Rrezik
I. Rreziku i Kredisë - Asetet e Ponderuara me Rrezik	511,042,312	185,278,248
Asetet pa risk me peshë rreziku 0%	241,984,637	0
Asetet me rrezik të ulët me peshë rreziku 20%	29,205,264	5,711,030
Asetet me peshë rreziku 35%	20,139,387	7,048,785
Asetet me peshë rreziku 50%	55,944,507	27,758,201
Asetet me peshë rreziku 75%	21,045,614	13,622,022
Asetet me peshë rreziku 85%	6,933,197	5,893,217
Asetet me peshë rreziku 100%	111,762,106	91,140,795
Asetet me peshë rreziku 125%	3,152,049	2,701,191
Asetet me peshë rreziku 150%	15,216,259	21,715,816
Asetet me peshë të tjera rreziku	4,933,885	8,961,784
Ekspozime Titullzimi	-	-
Rreziku i Kunderpartisë	725,407	725,407

II. Kërkesa për Kapital për Rrezikun e Tregut		10,908,350
Kërkesa për Kapital për Rrezikun e Kursit të Këmbimit		10,548,073
Kërkesa për Kapital për Rrezikun e Pozicionit		360,277
III. Rreziku Operacional		26,067,324
Metoda e Treguesit të Thjeshtë		26,067,324
IV. Rregullime të kërkuara nga Rregullatori		-
Totali i Klasave të Ekspozimeve (Rreziku i Kredisë, i Tregut, Operacional dhe Rregullimet)		222,253,922
Kapitali Rregullator		44,573,238
Ratio e Mjaftueshmërisë së Kapitalit		20.06%

Mjaftueshmëria e kapitalit

Raporti i mjaftueshmërisë së kapitalit është raporti i kapitalit rregullator me ekspozimet e ponderuara me rrezikun, llogaritur si totali i vlerave të ekspozimeve të ponderuara me rrezikun, si ato në bilanc edhe ato jashtë bilancit, për rrezikun e kredisë dhe rrezikun e kredisë së kundërpartisë, si dhe kërkesat për kapital për rrezikun e tregut dhe rrezikun operacional.

Minimumi i përqindjes së kapitalit rregullator ndaj ekspozimeve të ponderuara me rrezik që kërkohet nga Banka e Shqipërisë është 12%. Minimumi i treguesit për kapitalin e nivelit të parë është 6% dhe minimumi i treguesit për kapitalin bazë të nivelit të parë është 4.5%.

Në dhjetor 2023, BKT ka raportuar normat individuale të mëposhtme:

- Raporti i Mjaftueshmërisë së Kapitalit 20.06% (Dhjetor 2022: 19.60%);
- Raporti i kapitalit të nivelit të parë 19.58% (Dhjetor 2022: 18.86%);
- Raporti i kapitalit bazë të nivelit të parë 19.58% (Dhjetor 2022: 18.86%).

Tabela 5: Informacion i përgjithshëm mbi ekspozimin ndaj rreziqeve

Grupi i Menaxhimit të Rrezikut është përgjegjës për të identifikuar, matur, monitoruar, parandaluar dhe raportuar aktivitetin e lidhur me menaxhimin e rrezikut të kredisë, rrezikut të tregut, rrezikut të likuiditetit, rrezikut operacional, rrezikut ligjor, përputhshmërisë dhe aktivitetet kundër pastrimit të parave.

Grupi i Menaxhimit të Rrezikut është një funksion që kryen në mënyrë të pavarur aktivitetin e tij nga funksionet e tjera të cilat kryejnë biznes dhe marrin përsipër rrezik.

Bazuar në aktivitetin e Grupit të Menaxhimit të Rrezikut, është hartuar Politika e Menaxhimit të Rreziqeve, e cila përcakton qartë modelin e mbrojtjes së bankës, nivelin e pranuar të rrezikut si dhe parimet e menaxhimit të rrezikut në BKT.

Banka operon bazuar në modelin e tri linjave të mbrojtjes të manaxhimit të rreziqeve. Në Linjën e parë të mbrojtjes janë përfshirë të gjitha njësitë e linjave të biznesit të cilat janë dhe burimi i rreziqeve. Linja e dytë e mbrojtjes është një funksion i pavarur i manaxhimit dhe kontrollit të rreziqeve. Linja e tretë e mbrojtjes është Grupi i Auditit të Brendshëm, i cili mundëson efektivitetin dhe eficiencën e kontrollit të bankës. Të trija linjat e mbrojtjes janë të pavarura nga njera tjetra dhe arrijnë të mundësojnë që të respektohen principet e Bankës në të gjitha nivelet e saj.

Grupi është i përbërë nga 6 departamente, të cilat janë përgjegjëse për të ndërmarrë veprimet dhe për të kryer detyrat e duhura dhe përmbushjen e qëllimeve të Grupit. Në mënyrë specifike, departamentet janë: Departamenti i Rrezikut të Kreditit, Departamenti i Rreziqeve Operacional dhe Mashtimit, Departamenti i Vlerësimit të Kredive, Departamenti i Çështjeve Ligjore, Departamenti i Sigurisë së Informacionit dhe Departamenti i Rreziqeve të Tregut i cili raporton direkt në Komitetin e Manaxhimit të Rreziqeve.

Politikat dhe procedurat e manaxhimit të rrezikut janë hartuar me qëllim që të përcaktojnë mënyrën e identifikimit dhe analizimit të rreziqeve me të cilat përballet banka, të vendosin mjete kontrolli të përshtatshme për rreziqet, si dhe të përcaktojnë mënyrën e kontrollit, monitorimit dhe përmbajtjes me limitet e përcaktuara. Politikat dhe sistemet e manaxhimit të rrezikut rishikohen në mënyrë periodike me qëllim përditësimin e tyre me teknikat më të fundit identifikuese dhe analizuese dhe zhvillimin e aktivitetit të bankës dhe përfshirjen e burimeve të reja të rrezikut.

Grupi raporton në mënyrë periodike tek Drejtori Ekzekutiv i Bankës, strukturat monitoruese dhe Këshilli Drejtues.

Shpërndarja e kredisë sipas qëllimit të përdorimit të kredisë (000/lekë)	Teprica mesatare bruto e kredisë gjatë periudhës tremujore	Interesi i përlogaritur
Korporata jofinanciare publike	3,643,580	1,649
ALL	3,643,580	1,649
Overdraft	3,209,977	-
Kapital qarkullues	-	-
Blerje pajisjesh	-	-
Pasuri të paluajtshme	433,603	1,649
Hua të tjera	-	-
USD	-	-
Overdraft	-	-
Kapital qarkullues	-	-
Blerje pajisjesh	-	-
Pasuri të paluajtshme	-	-
Hua të tjera	-	-
EUR	-	-

Overdraft	-	-
Kapital qarkullues	-	-
Blerje pajisjesh	-	-
Pasuri të paluajtshme	-	-
Hua të tjera	-	-
Të tjera monedha	-	-
Overdraft	-	-
Kapital qarkullues	-	-
Blerje pajisjesh	-	-
Pasuri të paluajtshme	-	-
Hua të tjera	-	-
Korporata jofinanciare private	34,444,495	299,726
ALL	14,627,017	56,836
Overdraft	2,480,676	354
Kapital qarkullues	1,758,326	7,837
Hua për çelje biznesi	7,306,377	27,647
Blerje pajisjesh	207,986	1,225
Pasuri të paluajtshme	2,873,652	19,773
Hua për investime në instrumenta financiare	-	-
USD	1,148,669	47,343
Overdraft	-	-
Kapital qarkullues	-	-
Hua për çelje biznesi	-	-
Blerje pajisjesh	-	-
Pasuri të paluajtshme	1,148,669	47,343
Hua për investime në instrumenta financiare	-	-
EUR	18,668,809	195,547
Overdraft	1,375,860	-
Kapital qarkullues	1,782,470	36,376
Hua për çelje biznesi	735,228	1,673
Blerje pajisjesh	30,468	71
Pasuri të paluajtshme	14,744,783	157,427
Hua për investime në instrumenta financiare	-	-
Të tjera monedha	-	-
Overdraft	-	-
Kapital qarkullues	-	-
Hua për çelje biznesi	-	-
Blerje pajisjesh	-	-
Pasuri të paluajtshme	-	-
Hua për investime në instrumenta financiare	-	-
Individë + Institucionet jo me qëllim fitimi që u shërbejnë individëve	50,743,048	176,110
ALL	38,805,430	153,522
Overdraft	1,887,983	7,251

Mallra jo të qëndrueshëm	4,444,315	24,591
Mallra të qëndrueshëm	1,354,215	4,539
Hua për blerje banesash	28,623,369	103,410
Hua për qëllime të tjera	2,495,548	13,730
<i>nga të cilat: për të vetëpunësuarit</i>	<i>1,127,630</i>	<i>6,864</i>
USD	2,788	7
Overdraft	109	-
Mallra jo të qëndrueshëm	-	-
Mallra të qëndrueshëm	1,606	3
Hua për blerje banesash	-	-
Hua për qëllime të tjera	1,073	3
<i>nga të cilat: për të vetëpunësuarit</i>	<i>-</i>	<i>-</i>
EUR	11,934,829	22,581
Overdraft	12,513	-
Mallra jo të qëndrueshëm	18,301	54
Mallra të qëndrueshëm	739,945	1,534
Hua për blerje banesash	9,982,942	15,782
Hua për qëllime të tjera	1,181,128	5,212
<i>nga të cilat: për të vetëpunësuarit</i>	<i>276,989</i>	<i>879</i>
Të tjera monedha	-	-
Overdraft	-	-
Mallra jo të qëndrueshëm	-	-
Mallra të qëndrueshëm	-	-
Hua për blerje banesash	-	-
Hua për qëllime të tjera	-	-
<i>nga të cilat: për të vetëpunësuarit</i>	<i>-</i>	<i>-</i>
Totali	88,831,123	477,484

Tabela 6: Rreziku i kredisë: Informacion i përgjithshëm

Ekspozimet ndaj Rreziqeve dhe Vlerësimi i Tyre

Rreziku i kredisë

Administrimi i rrezikut financiar

Instrument financiar është çdo kontratë që të jep të drejtën të marrësh para ose një aktiv tjetër financiar nga një palë tjetër (aktiv financiar) ose të detyron të transferosh para ose një aktiv tjetër financiar tek një palë tjetër (detyrim financiar).

Instrumentat financiarë e ekspozojnë Bankën ndaj një sërë risqesh. Risqet më të rëndësishme me të cilat përballet Banka janë rreziku i kredisë, rreziku i likuiditetit dhe rreziku i tregut. Rreziku i tregut përfshin rrezikun e monedhës të huaj, rrezikun e normës së interesit dhe rrezikun e çmimeve të tjera.

Rreziku i kredisë

Rreziku i kredisë është rreziku i humbjes financiare të Bankës nëse një klient ose kundërpartia e një instrumenti financiar dështon të shlyejë detyrimet e tij kontraktuale, dhe vjen kryesisht nga huatë dhe paradhëniet e Bankës ndaj klientëve dhe bankave të tjera dhe investimeve në letra me vlerë. Për qëllime të raportimit në manaxhimin e rrezikut, Banka i merr në konsideratë të gjithë elementët e ekspozimit të rrezikut të kredisë (si rreziku i dështimit individual, i vendit dhe sektorit). Banka ka krijuar një Komitet Kreditsi për mbikëqyrjen e miratimit të kërkesave për kredi. Kërkesat për kredi për shuma mbi 2,000,000 Euro aprovohen me vendim të Këshillit Drejtues të Bankës. Ka fokusim të vazhdueshëm mbi cilësinë e huave, si në kohën e aprovimit, ashtu edhe gjatë gjithë jetëgjatësisë së tyre.

KLASIFIKIMI I PORTOFOLIT TË KREDIVE SIPAS SHPËRNDARJES GJEOGRAFIKE (1)

(000/ lekë)	Rrethi Tiranë	Rrethi Durrës	Rrethi Elbasan	Rrethi Shkodër	Rrethi Korcë	Rrethi Vlorë	Rrethi Lushnjë	Rrethi Gjirokastrë	Rrethi Fier
HUA_AFATSHKURTER	8,434,688	635,680	193,425	79,988	150,560	459,436	333,656	22,535	83,146
<i>ALL</i>	<i>7,386,143</i>	<i>247,438</i>	<i>187,332</i>	<i>71,002</i>	<i>132,670</i>	<i>118,220</i>	<i>312,852</i>	<i>22,535</i>	<i>83,146</i>
Qeveria qendrore	-	-	-	-	-	-	-	-	-
Qeveria lokale	-	-	-	-	-	-	-	-	-
Banka qendrore	-	-	-	-	-	-	-	-	-
Bankat	-	-	-	-	-	-	-	-	-
Shoqëritë e Kursim Kreditit	-	-	-	-	-	-	-	-	-
Korporata të tjera financiare (përveç shoqërive të sigurimit dhe fondeve të pensionit)	1,052,868	-	-	-	-	-	-	-	-
Shoqëritë e sigurimit dhe fondet e pensionit	196	-	-	-	-	-	-	-	-
Korporata jofinanciare publike	3,256,484	-	-	-	-	-	-	-	-
Korporata jofinanciare private	1,840,174	99,431	34,902	2,860	96,268	33,792	296,644	18	43,288
Individët +institucionet jo me qëllim fitimi që u shërbejnë individëve	1,236,421	148,008	152,430	68,142	36,402	84,428	16,208	22,517	39,858
VALUTE	<i>1,048,545</i>	<i>388,242</i>	<i>6,092</i>	<i>8,986</i>	<i>17,890</i>	<i>341,216</i>	<i>20,804</i>	-	-
Qeveria qendrore	-	-	-	-	-	-	-	-	-
Qeveria lokale	-	-	-	-	-	-	-	-	-
Banka qendrore	-	-	-	-	-	-	-	-	-
Bankat	-	-	-	-	-	-	-	-	-
Shoqëritë e Kursim Kreditit	-	-	-	-	-	-	-	-	-
Korporata të tjera financiare (përveç shoqërive të sigurimit dhe fondeve të pensionit)	1,253	-	-	-	-	-	-	-	-
Shoqëritë e sigurimit dhe fondet e pensionit	-	-	-	-	-	-	-	-	-
Korporata jofinanciare publike	-	-	-	-	-	-	-	-	-
Korporata jofinanciare private	1,015,133	387,545	5,735	1,414	4,215	325,543	-	-	-
Individët dhe institucionet jo me qëllim fitimi që u shërbejnë individëve	32,160	696	357	7,571	13,675	15,672	20,804	-	-

KLASIFIKIMI I PORTOFOLIT TË KREDIVE SIPAS SHPËRNDARJES GJEOGRAFIKE (2)

(000/ lekë)	Rrethi Tiranë	Rrethi Durrës	Rrethi Elbasan	Rrethi Shkodër	Rrethi Korcë	Rrethi Vlorë	Rrethi Lushnjë	Rrethi Gjirokastrë	Rrethi Fier
HUA_AFATMESME	7,150,045	1,062,070	515,416	260,273	336,202	475,321	104,204	76,531	173,489
<i>ALL</i>	<i>5,386,201</i>	<i>547,905</i>	<i>488,865</i>	<i>246,013</i>	<i>269,374</i>	<i>323,729</i>	<i>101,860</i>	<i>76,531</i>	<i>164,404</i>
Qeveria qendrore	-	-	-	-	-	-	-	-	-
Qeveria lokale	-	-	74,670	-	-	-	-	-	-
Banka qendrore	-	-	-	-	-	-	-	-	-
Bankat	-	-	-	-	-	-	-	-	-
Shoqëritë e Kursim Kreditit	-	-	-	-	-	-	-	-	-
Korporata të tjera financiare (përveç shoqërive të sigurimit dhe fondeve të pensionit)	1,811,928	-	-	-	-	-	-	-	-
Shoqëritë e sigurimit dhe fondet e pensionit	-	-	-	-	-	-	-	-	-
Korporata jofinanciare publike	-	-	-	-	-	-	-	-	-
Korporata jofinanciare private	1,011,794	112,416	26,420	16,832	69,771	103,087	6,195	-	26,742
Individët +institucionet jo me qëllim fitimi që u shërbejnë individëve	2,562,480	435,488	387,774	229,181	199,603	220,641	95,665	76,531	137,662
VALUTE	1,763,843	514,165	26,551	14,261	66,828	151,592	2,344	-	9,086
Qeveria qendrore	-	-	-	-	-	-	-	-	-
Qeveria lokale	-	-	-	-	-	-	-	-	-
Banka qendrore	-	-	-	-	-	-	-	-	-
Bankat	-	-	-	-	-	-	-	-	-
Shoqëritë e Kursim Kreditit	-	-	-	-	-	-	-	-	-
Korporata të tjera financiare (përveç shoqërive të sigurimit dhe fondeve të pensionit)	-	-	-	-	-	-	-	-	-
Shoqëritë e sigurimit dhe fondet e pensionit	-	-	-	-	-	-	-	-	-
Korporata jofinanciare publike	-	-	-	-	-	-	-	-	-
Korporata jofinanciare private	1,571,027	366,102	1,152	-	-	113,561	-	-	0.00
Individët dhe institucionet jo me qëllim fitimi që u shërbejnë individëve	192,816	148,063	25,399	14,261	66,828	38,031	2,344	-	9,086

KLASIFIKIMI I PORTOFOLIT TË KREDIVE SIPAS SHPËRNDARJES GJEOGRAFIKE (3)

(000/ lekë)	Rrethi Tiranë	Rrethi Durrës	Rrethi Elbasan	Rrethi Shkodër	Rrethi Korcë	Rrethi Vlorë	Rrethi Lushnjë	Rrethi Gjirokastrë	Rrethi Fier
HUA_AFATGJATE	56,857,963	2,865,145	1,634,760	1,378,265	950,556	2,172,156	352,408	357,837	1,114,601
<i>ALL</i>	<i>30,014,949</i>	<i>1,953,616</i>	<i>1,337,357</i>	<i>1,226,871</i>	<i>892,778</i>	<i>1,806,987</i>	<i>321,662</i>	<i>357,837</i>	<i>1,021,612</i>
Qeveria qendrore	6,110	-	-	-	-	-	-	-	-
Qeveria lokale	-	-	-	-	-	-	-	-	-
Banka qendrore	-	-	-	-	-	-	-	-	-
Bankat	-	-	-	-	-	-	-	-	-
Shoqëritë e Kursim Kreditit	-	-	-	-	-	-	-	-	-
Korporata të tjera financiare (përveç shoqërive të sigurimit dhe fondeve të pensionit)	257,922	-	46,523	-	-	-	-	-	-
Shoqëritë e sigurimit dhe fondet e pensionit	-	-	-	-	-	-	-	-	-
Korporata jofinanciare publike	423,317	-	-	-	-	-	-	-	-
Korporata jofinanciare private	9,450,918	15,311	233,864	65,250	106,084	197,054	15,789	1,777	23,888
Individët +institucionet jo me qëllim fitimi që u shërbejnë individëve	19,876,682	1,938,304	1,056,970	1,161,621	786,694	1,609,933	305,872	356,060	997,723
VALUTE	26,843,013	911,530	297,403	151,394	57,778	365,169	30,746	-	92,989
Qeveria qendrore	-	-	-	-	-	-	-	-	-
Qeveria lokale	-	-	-	-	-	-	-	-	-
Banka qendrore	-	-	-	-	-	-	-	-	-
Bankat	-	-	-	-	-	-	-	-	-
Shoqëritë e Kursim Kreditit	-	-	-	-	-	-	-	-	-
Korporata të tjera financiare (përveç shoqërive të sigurimit dhe fondeve të pensionit)	-	-	-	-	-	-	-	-	-
Shoqëritë e sigurimit dhe fondet e pensionit	-	-	-	-	-	-	-	-	-
Korporata jofinanciare publike	-	-	-	-	-	-	-	-	-
Korporata jofinanciare private	17,851,701	50,476	148,803	-	-	31,489	9,953	-	-
Individët dhe institucionet jo me qëllim fitimi që u shërbejnë individëve	8,991,313	861,053	148,600	151,394	57,778	333,680	20,793	-	92,989
Totali	72,442,696	4,562,896	2,343,600	1,718,526	1,437,318	3,106,913	790,268	456,904	1,371,236

KLASIFIKIMI I PORTOFOLIT TË KREDIVE SIPAS SHPËRNDARJES GJEOGRAFIKE (4)

(000/ lekë)	Rrethi Berat	Rrethi Pogradec	Rrethi Sarandë	Rrethi Peshkopi	Rrethi Kukës	Rrethi Lezhë	Rrethi Burrel	Rrethi Kavajë	Rrethi Përmet
HUA_AFATSHKURTER	43,483	54,085	14,727	95,282	35,039	59,264	-	68,325	-
ALL	43,483	52,002	10,565	95,282	35,039	59,264	-	59,456	-
Qeveria qendrore	-	-	-	-	-	-	-	-	-
Qeveria lokale	-	-	-	-	-	-	-	-	-
Banka qendrore	-	-	-	-	-	-	-	-	-
Bankat	-	-	-	-	-	-	-	-	-
Shoqëritë e Kursim Kreditit	-	-	-	-	-	-	-	-	-
Korporata të tjera financiare (përveç shoqërive të sigurimit dhe fondeve të pensionit)	-	-	-	-	-	-	-	-	-
Shoqëritë e sigurimit dhe fondet e pensionit	-	-	-	-	-	-	-	-	-
Korporata jofinanciare publike	-	-	-	-	-	-	-	-	-
Korporata jofinanciare private	19,287	35,511	-	80,130	19,941	31,391	-	16,305	-
Individët +institucionet jo me qëllim fitimi që u shërbejnë individëve	24,195	16,491	10,565	15,152	15,099	27,873	-	43,151	-
VALUTE	-	2,083	4,162	-	-	-	-	8,869	-
Qeveria qendrore	-	-	-	-	-	-	-	-	-
Qeveria lokale	-	-	-	-	-	-	-	-	-
Banka qendrore	-	-	-	-	-	-	-	-	-
Bankat	-	-	-	-	-	-	-	-	-
Shoqëritë e Kursim Kreditit	-	-	-	-	-	-	-	-	-
Korporata të tjera financiare (përveç shoqërive të sigurimit dhe fondeve të pensionit)	-	-	-	-	-	-	-	-	-
Shoqëritë e sigurimit dhe fondet e pensionit	-	-	-	-	-	-	-	-	-
Korporata jofinanciare publike	-	-	-	-	-	-	-	-	-
Korporata jofinanciare private	-	-	-	-	-	-	-	5,749	-
Individët dhe institucionet jo me qëllim fitimi që u shërbejnë individëve	-	2,083	4,162	-	-	-	-	3,121	-

KLASIFIKIMI I PORTOFOLIT TË KREDIVE SIPAS SHPËRNDARJES GJEOGRAFIKE (5)

(000/ lekë)	Rrethi Berat	Rrethi Pogradec	Rrethi Sarandë	Rrethi Peshkopi	Rrethi Kukës	Rrethi Lezhë	Rrethi Burrel	Rrethi Kavajë	Rrethi Përmet
HUA_AFATMESME	92,136	92,150	30,524	104,021	62,772	77,467	-	265,249	-
ALL	92,136	77,395	30,203	100,089	62,772	62,922	-	214,215	-
Qeveria qendrore	-	-	-	-	-	-	-	-	-
Qeveria lokale	-	-	-	-	-	-	-	-	-
Banka qendrore	-	-	-	-	-	-	-	-	-
Bankat	-	-	-	-	-	-	-	-	-
Shoqëritë e Kursim Kreditit	-	-	-	-	-	-	-	-	-
Korporata të tjera financiare (përveç shoqërive të sigurimit dhe fondeve të pensionit)	-	-	-	-	-	-	-	-	-
Shoqëritë e sigurimit dhe fondet e pensionit	-	-	-	-	-	-	-	-	-
Korporata jofinanciare publike	-	-	-	-	-	-	-	-	-
Korporata jofinanciare private	24,299	-	1,928	21,468	14,175	8,561	-	2,925	-
Individët +institucionet jo me qëllim fitimi që u shërbejnë individëve	67,837	77,395	28,276	78,622	48,597	54,361	-	211,290	-
VALUTE	-	14,755	320	3,932	-	14,545	-	51,033	-
Qeveria qendrore	-	-	-	-	-	-	-	-	-
Qeveria lokale	-	-	-	-	-	-	-	-	-
Banka qendrore	-	-	-	-	-	-	-	-	-
Bankat	-	-	-	-	-	-	-	-	-
Shoqëritë e Kursim Kreditit	-	-	-	-	-	-	-	-	-
Korporata të tjera financiare (përveç shoqërive të sigurimit dhe fondeve të pensionit)	-	-	-	-	-	-	-	-	-
Shoqëritë e sigurimit dhe fondet e pensionit	-	-	-	-	-	-	-	-	-
Korporata jofinanciare publike	-	-	-	-	-	-	-	-	-
Korporata jofinanciare private	-	-	-	-	-	-	-	19,940	-
Individët dhe institucionet jo me qëllim fitimi që u shërbejnë individëve	-	14,755	320	3,932	-	14,545	-	31,093	-

KLASIFIKIMI I PORTOFOLIT TË KREDIVE SIPAS SHPËRNDARJES GJEOGRAFIKE (6)

(000/ lekë)	Rrethi Berat	Rrethi Pogradec	Rrethi Sarandë	Rrethi Peshkopi	Rrethi Kukës	Rrethi Lezhë	Rrethi Burrel	Rrethi Kavajë	Rrethi Përmet
HUA_AFATGJATE	578,061	375,123	698,391	257,934	201,215	619,828	-	364,399	-
<i>ALL</i>	488,728	332,399	579,928	231,604	201,215	558,281	-	312,546	-
Qeveria qendrore	-	-	-	-	-	-	-	-	-
Qeveria lokale	-	-	-	-	-	-	-	-	-
Banka qendrore	-	-	-	-	-	-	-	-	-
Bankat	-	-	-	-	-	-	-	-	-
Shoqëritë e Kursim Kreditit	-	-	-	-	-	-	-	-	-
Korporata të tjera financiare (përveç shoqërive të sigurimit dhe fondeve të pensionit)	-	-	-	-	-	-	-	-	-
Shoqëritë e sigurimit dhe fondet e pensionit	-	-	-	-	-	-	-	-	-
Korporata jofinanciare publike	-	-	-	-	-	-	-	-	-
Korporata jofinanciare private	17,331	-	-	33,282	12,101	-	-	-	-
Individët +institucionet jo me qëllim fitimi që u shërbejnë individëve	471,397	332,399	579,928	198,322	189,114	558,281	-	312,546	-
VALUTE	89,334	42,723	118,463	26,330	-	61,547	-	51,853	-
Qeveria qendrore	-	-	-	-	-	-	-	-	-
Qeveria lokale	-	-	-	-	-	-	-	-	-
Banka qendrore	-	-	-	-	-	-	-	-	-
Bankat	-	-	-	-	-	-	-	-	-
Shoqëritë e Kursim Kreditit	-	-	-	-	-	-	-	-	-
Korporata të tjera financiare (përveç shoqërive të sigurimit dhe fondeve të pensionit)	-	-	-	-	-	-	-	-	-
Shoqëritë e sigurimit dhe fondet e pensionit	-	-	-	-	-	-	-	-	-
Korporata jofinanciare publike	-	-	-	-	-	-	-	-	-
Korporata jofinanciare private	-	-	14,510	-	-	-	-	1,887	-
Individët dhe institucionet jo me qëllim fitimi që u shërbejnë individëve	89,334	42,723	103,953	26,330	-	61,547	-	49,967	-
Totali	713,680	521,357	743,641	457,237	299,026	756,559	-	697,972	-

KLASIFIKIMI I PORTOFOLIT TË KREDIVE SIPAS SHPËRNDARJES GJEOGRAFIKE (7)

(000/ lekë)	Rrethi Gramsh	Rrethi Librazhd	Rrethi Devoll	Rrethi Kuçovë	Rrethi Mallakastër	Rrethi Malësi e Madhe	Rrethi Delvinë	Rrethi Mirditë	Rrethi Laç
HUA_AFATSHKURTER	17,369	79,121	-	6,261	-	-	7,450	35,531	16,880
<i>ALL</i>	<i>17,369</i>	<i>79,121</i>	-	<i>6,261</i>	-	-	<i>7,450</i>	<i>35,531</i>	<i>16,701</i>
Qeveria qendrore	-	-	-	-	-	-	-	-	-
Qeveria lokale	-	-	-	-	-	-	-	-	-
Banka qendrore	-	-	-	-	-	-	-	-	-
Bankat	-	-	-	-	-	-	-	-	-
Shoqëritë e Kursim Kreditit	-	-	-	-	-	-	-	-	-
Korporata të tjera financiare (përveç shoqërive të sigurimit dhe fondeve të pensionit)	-	-	-	-	-	-	-	-	-
Shoqëritë e sigurimit dhe fondet e pensionit	-	-	-	-	-	-	-	-	-
Korporata jofinanciare publike	-	-	-	-	-	-	-	-	-
Korporata jofinanciare private	12,029	69,694	-	-	-	-	-	25,474	-
Individët +institucionet jo me qëllim fitimi që u shërbejnë individëve	5,340	9,427	-	6,261	-	-	7,450	10,057	16,701
<i>VALUTE</i>	-	-	-	-	-	-	-	-	<i>178</i>
Qeveria qendrore	-	-	-	-	-	-	-	-	-
Qeveria lokale	-	-	-	-	-	-	-	-	-
Banka qendrore	-	-	-	-	-	-	-	-	-
Bankat	-	-	-	-	-	-	-	-	-
Shoqëritë e Kursim Kreditit	-	-	-	-	-	-	-	-	-
Korporata të tjera financiare (përveç shoqërive të sigurimit dhe fondeve të pensionit)	-	-	-	-	-	-	-	-	-
Shoqëritë e sigurimit dhe fondet e pensionit	-	-	-	-	-	-	-	-	-
Korporata jofinanciare publike	-	-	-	-	-	-	-	-	-
Korporata jofinanciare private	-	-	-	-	-	-	-	-	-
Individët dhe institucionet jo me qëllim fitimi që u shërbejnë individëve	-	-	-	-	-	-	-	-	178

KLASIFIKIMI I PORTOFOLIT TË KREDIVE SIPAS SHPËRNDARJES GJEOGRAFIKE (8)

(000/ lekë)	Rrethi Gramsh	Rrethi Librazhd	Rrethi Devoll	Rrethi Kuçovë	Rrethi Mallakastër	Rrethi Malësi e Madhe	Rrethi Delvinë	Rrethi Mirditë	Rrethi Laç
HUA_AFATMESME	34,015	83,537	-	16,587	-	-	2,176	35,484	59,155
ALL	33,248	75,199	-	14,193	-	-	2,176	35,484	59,155
Qeveria qendrore	-	-	-	-	-	-	-	-	-
Qeveria lokale	-	-	-	-	-	-	-	-	-
Banka qendrore	-	-	-	-	-	-	-	-	-
Bankat	-	-	-	-	-	-	-	-	-
Shoqëritë e Kursim Kreditit	-	-	-	-	-	-	-	-	-
Korporata të tjera financiare (përveç shoqërive të sigurimit dhe fondeve të pensionit)	-	-	-	-	-	-	-	-	-
Shoqëritë e sigurimit dhe fondet e pensionit	-	-	-	-	-	-	-	-	-
Korporata jofinanciare publike	-	-	-	-	-	-	-	-	-
Korporata jofinanciare private	3,653	14,614	-	-	-	-	-	7,264	2,284
Individët +institucionet jo me qëllim fitimi që u shërbejnë individëve	29,595	60,585	-	14,193	-	-	2,176	28,220	56,872
VALUTE	767	8,338	-	2,394	-	-	-	-	-
Qeveria qendrore	-	-	-	-	-	-	-	-	-
Qeveria lokale	-	-	-	-	-	-	-	-	-
Banka qendrore	-	-	-	-	-	-	-	-	-
Bankat	-	-	-	-	-	-	-	-	-
Shoqëritë e Kursim Kreditit	-	-	-	-	-	-	-	-	-
Korporata të tjera financiare (përveç shoqërive të sigurimit dhe fondeve të pensionit)	-	-	-	-	-	-	-	-	-
Shoqëritë e sigurimit dhe fondet e pensionit	-	-	-	-	-	-	-	-	-
Korporata jofinanciare publike	-	-	-	-	-	-	-	-	-
Korporata jofinanciare private	-	-	-	-	-	-	-	-	-
Individët dhe institucionet jo me qëllim fitimi që u shërbejnë individëve	767	8,338	-	2,394	-	-	-	-	-

KLASIFIKIMI I PORTOFOLIT TË KREDIVE SIPAS SHPËRNDARJES GJEOGRAFIKE (9)

(000/ lekë)	Rrethi Gramsh	Rrethi Librazhd	Rrethi Devoll	Rrethi Kuçovë	Rrethi Mallakastër	Rrethi Malësi e Madhe	Rrethi Delvinë	Rrethi Mirditë	Rrethi Laç
HUA_AFATGJATE	143,561	259,751	-	53,243	-	-	53,350	188,567	198,146
ALL	137,646	236,186	-	48,929	-	-	41,631	188,567	160,046
Qeveria qendrore	-	-	-	-	-	-	-	-	-
Qeveria lokale	-	-	-	-	-	-	-	-	-
Banka qendrore	-	-	-	-	-	-	-	-	-
Bankat	-	-	-	-	-	-	-	-	-
Shoqëritë e Kursim Kreditit	-	-	-	-	-	-	-	-	-
Korporata të tjera financiare (përveç shoqërive të sigurimit dhe fondeve të pensionit)	-	-	-	-	-	-	-	-	-
Shoqëritë e sigurimit dhe fondet e pensionit	-	-	-	-	-	-	-	-	-
Korporata jofinanciare publike	-	-	-	-	-	-	-	-	-
Korporata jofinanciare private	968	-	-	-	-	-	-	-	-
Individët +institucionet jo me qëllim fitimi që u shërbejnë individëve	136,678	236,186	-	48,929	-	-	41,631	188,567	160,046
VALUTE	5,915	23,564	-	4,314	-	-	11,719	-	38,099
Qeveria qendrore	-	-	-	-	-	-	-	-	-
Qeveria lokale	-	-	-	-	-	-	-	-	-
Banka qendrore	-	-	-	-	-	-	-	-	-
Bankat	-	-	-	-	-	-	-	-	-
Shoqëritë e Kursim Kreditit	-	-	-	-	-	-	-	-	-
Korporata të tjera financiare (përveç shoqërive të sigurimit dhe fondeve të pensionit)	-	-	-	-	-	-	-	-	-
Shoqëritë e sigurimit dhe fondet e pensionit	-	-	-	-	-	-	-	-	-
Korporata jofinanciare publike	-	-	-	-	-	-	-	-	-
Korporata jofinanciare private	-	-	-	-	-	-	-	-	-
Individët dhe institucionet jo me qëllim fitimi që u shërbejnë individëve	5,915	23,564	-	4,314	-	-	11,719	-	38,099
TOTALI	194,944	422,408	-	76,091	-	-	62,976	259,582	274,180

KLASIFIKIMI I PORTOFOLIT TË KREDIVE SIPAS SHPËRNDARJES GJEOGRAFIKE (10)

(000/ lekë)	Rrethi Ballsh	Rrethi Bilisht	Rrethi Bulqizë	Rrethi Ersekë	Rrethi Has	Rrethi Koplík	Rrethi Krujë	Rrethi Peqin	Rrethi Pukë
HUA_AFATSHKURTER	-	15,867	-	-	-	12,150	45,783	26,715	-
ALL	-	15,867	-	-	-	10,879	43,199	26,715	-
Qeveria qendrore	-	-	-	-	-	-	-	-	-
Qeveria lokale	-	-	-	-	-	-	-	-	-
Banka qendrore	-	-	-	-	-	-	-	-	-
Bankat	-	-	-	-	-	-	-	-	-
Shoqëritë e Kursim Kreditit	-	-	-	-	-	-	-	-	-
Korporata të tjera financiare (përveç shoqërive të sigurimit dhe fondeve të pensionit)	-	-	-	-	-	-	-	-	-
Shoqëritë e sigurimit dhe fondet e pensionit	-	-	-	-	-	-	-	-	-
Korporata jofinanciare publike	-	-	-	-	-	-	-	-	-
Korporata jofinanciare private	-	7,847	-	-	-	-	5,776	-	-
Individët +institucionet jo me qëllim fitimi që u shërbejnë individëve	-	8,020	-	-	-	10,879	37,422	26,715	-
VALUTE	-	-	-	-	-	1,271	2,585	-	-
Qeveria qendrore	-	-	-	-	-	-	-	-	-
Qeveria lokale	-	-	-	-	-	-	-	-	-
Banka qendrore	-	-	-	-	-	-	-	-	-
Bankat	-	-	-	-	-	-	-	-	-
Shoqëritë e Kursim Kreditit	-	-	-	-	-	-	-	-	-
Korporata të tjera financiare (përveç shoqërive të sigurimit dhe fondeve të pensionit)	-	-	-	-	-	-	-	-	-
Shoqëritë e sigurimit dhe fondet e pensionit	-	-	-	-	-	-	-	-	-
Korporata jofinanciare publike	-	-	-	-	-	-	-	-	-
Korporata jofinanciare private	-	-	-	-	-	-	-	-	-
Individët dhe institucionet jo me qëllim fitimi që u shërbejnë individëve	-	-	-	-	-	1,271	2,585	-	-

KLASIFIKIMI I PORTOFOLIT TË KREDIVE SIPAS SHPËRNDARJES GJEOGRAFIKE (11)

(000/ lekë)	Rrethi Ballsh	Rrethi Bilisht	Rrethi Bulqizë	Rrethi Ersekë	Rrethi Has	Rrethi Koplík	Rrethi Krujë	Rrethi Peqin	Rrethi Pukë
HUA_AFATMESME	-	26,195	-	-	-	25,509	185,148	70,324	-
ALL	-	24,171	-	-	-	24,989	163,394	69,512	-
Qeveria qendrore	-	-	-	-	-	-	-	-	-
Qeveria lokale	-	-	-	-	-	-	-	-	-
Banka qendrore	-	-	-	-	-	-	-	-	-
Bankat	-	-	-	-	-	-	-	-	-
Shoqëritë e Kursim Kreditit	-	-	-	-	-	-	-	-	-
Korporata të tjera financiare (përveç shoqërive të sigurimit dhe fondeve të pensionit)	-	-	-	-	-	-	-	-	-
Shoqëritë e sigurimit dhe fondet e pensionit	-	-	-	-	-	-	-	-	-
Korporata jofinanciare publike	-	-	-	-	-	-	-	-	-
Korporata jofinanciare private	-	-	-	-	-	-	-	-	-
Individët +institucionet jo me qëllim fitimi që u shërbejnë individëve	-	24,171	-	-	-	24,989	163,394	69,512	-
VALUTE	-	2,024	-	-	-	520	21,754	812	-
Qeveria qendrore	-	-	-	-	-	-	-	-	-
Qeveria lokale	-	-	-	-	-	-	-	-	-
Banka qendrore	-	-	-	-	-	-	-	-	-
Bankat	-	-	-	-	-	-	-	-	-
Shoqëritë e Kursim Kreditit	-	-	-	-	-	-	-	-	-
Korporata të tjera financiare (përveç shoqërive të sigurimit dhe fondeve të pensionit)	-	-	-	-	-	-	-	-	-
Shoqëritë e sigurimit dhe fondet e pensionit	-	-	-	-	-	-	-	-	-
Korporata jofinanciare publike	-	-	-	-	-	-	-	-	-
Korporata jofinanciare private	-	-	-	-	-	-	-	812	-
Individët dhe institucionet jo me qëllim fitimi që u shërbejnë individëve	-	2,024	-	-	-	520	21,754	-	-

KLASIFIKIMI I PORTOFOLIT TË KREDIVE SIPAS SHPËRNDARJES GJEOGRAFIKE (12)

(000/ lekë)	Rrethi Ballsh	Rrethi Bilisht	Rrethi Bulqizë	Rrethi Ersekë	Rrethi Has	Rrethi Koplík	Rrethi Krujë	Rrethi Peqin	Rrethi Pukë
HUA_AFATGJATE	-	64,798	-	-	-	165,088	506,738	158,845	-
<i>ALL</i>	-	<i>64,195</i>	-	-	-	<i>135,649</i>	<i>415,758</i>	<i>158,845</i>	-
Qeveria qendrore	-	-	-	-	-	-	-	-	-
Qeveria lokale	-	-	-	-	-	-	-	-	-
Banka qendrore	-	-	-	-	-	-	-	-	-
Bankat	-	-	-	-	-	-	-	-	-
Shoqëritë e Kursim Kreditit	-	-	-	-	-	-	-	-	-
Korporata të tjera financiare (përveç shoqërive të sigurimit dhe fondeve të pensionit)	-	-	-	-	-	-	-	-	-
Shoqëritë e sigurimit dhe fondet e pensionit	-	-	-	-	-	-	-	-	-
Korporata jofinanciare publike	-	-	-	-	-	-	-	-	-
Korporata jofinanciare private	-	14,878	-	-	-	39,855	26,458	-	-
Individët +institucionet jo me qëllim fitimi që u shërbejnë individëve	-	49,317	-	-	-	95,794	389,300	158,845	-
VALUTE	-	603	-	-	-	29,439	90,980	-	-
Qeveria qendrore	-	-	-	-	-	-	-	-	-
Qeveria lokale	-	-	-	-	-	-	-	-	-
Banka qendrore	-	-	-	-	-	-	-	-	-
Bankat	-	-	-	-	-	-	-	-	-
Shoqëritë e Kursim Kreditit	-	-	-	-	-	-	-	-	-
Korporata të tjera financiare (përveç shoqërive të sigurimit dhe fondeve të pensionit)	-	-	-	-	-	-	-	-	-
Shoqëritë e sigurimit dhe fondet e pensionit	-	-	-	-	-	-	-	-	-
Korporata jofinanciare publike	-	-	-	-	-	-	-	-	-
Korporata jofinanciare private	-	-	-	-	-	-	-	-	-
Individët dhe institucionet jo me qëllim fitimi që u shërbejnë individëve	-	603	-	-	-	29,439	90,980	-	-
TOTALI	-	106,860	-	-	-	202,747	737,670	255,884	-

KLASIFIKIMI I PORTOFOLIT TË KREDIVE SIPAS SHPËRNDARJES GJEOGRAFIKE (13)

(000/ lekë)	Rrethi Skrapar	Rrethi Tepelenë	Rrethi Tropojë	TOTALI
HUA_AFATSHKURTER	2,245	-	-	11,028,691
<i>ALL</i>	2,245	-	-	9,177,768
Qeveria qendrore	-	-	-	-
Qeveria lokale	-	-	-	-
Banka qendrore	-	-	-	-
Bankat	-	-	-	-
Shoqëritë e Kursim Kreditit	-	-	-	-
Korporata të tjera financiare (përveç shoqërive të sigurimit dhe fondeve të pensionit)	-	-	-	1,052,868
Shoqëritë e sigurimit dhe fondet e pensionit	-	-	-	196
Korporata jofinanciare publike	-	-	-	3,256,484
Korporata jofinanciare private	-	-	-	2,770,761
Individët +institucionet jo me qëllim fitimi që u shërbejnë individëve	2,245	-	-	2,097,459
VALUTE	-	-	-	1,850,922
Qeveria qendrore	-	-	-	-
Qeveria lokale	-	-	-	-
Banka qendrore	-	-	-	-
Bankat	-	-	-	-
Shoqëritë e Kursim Kreditit	-	-	-	-
Korporata të tjera financiare (përveç shoqërive të sigurimit dhe fondeve të pensionit)	-	-	-	1,253
Shoqëritë e sigurimit dhe fondet e pensionit	-	-	-	-
Korporata jofinanciare publike	-	-	-	-
Korporata jofinanciare private	-	-	-	1,745,335
Individët dhe institucionet jo me qëllim fitimi që u shërbejnë individëve	-	-	-	104,335

KLASIFIKIMI I PORTOFOLIT TË KREDIVE SIPAS SHPËRNDARJES GJEOGRAFIKE (14)

(000/ lekë)	Rrethi Skrapar	Rrethi Tepelenë	Rrethi Tropojë	TOTALI
HUA_AFATMESME	11,167	-	-	11,427,168
<i>ALL</i>	<i>11,167</i>	-	-	<i>8,757,301</i>
Qeveria qendrore	-	-	-	-
Qeveria lokale	-	-	-	74,670
Banka qendrore	-	-	-	-
Bankat	-	-	-	-
Shoqëritë e Kursim Kreditit	-	-	-	-
Korporata të tjera financiare (përveç shoqërive të sigurimit dhe fondeve të pensionit)	-	-	-	1,811,928
Shoqëritë e sigurimit dhe fondet e pensionit	-	-	-	-
Korporata jofinanciare publike	-	-	-	-
Korporata jofinanciare private	-	-	-	1,474,428
Individët +institucionet jo me qëllim fitimi që u shërbejnë individëve	11,167	-	-	5,396,275
VALUTE	-	-	-	2,669,867
Qeveria qendrore	-	-	-	-
Qeveria lokale	-	-	-	-
Banka qendrore	-	-	-	-
Bankat	-	-	-	-
Shoqëritë e Kursim Kreditit	-	-	-	-
Korporata të tjera financiare (përveç shoqërive të sigurimit dhe fondeve të pensionit)	-	-	-	-
Shoqëritë e sigurimit dhe fondet e pensionit	-	-	-	-
Korporata jofinanciare publike	-	-	-	-
Korporata jofinanciare private	-	-	-	2,072,594
Individët dhe institucionet jo me qëllim fitimi që u shërbejnë individëve	-	-	-	597,273

KLASIFIKIMI I PORTOFOLIT TË KREDIVE SIPAS SHPËRNDARJES GJEOGRAFIKE (15)

(000/ lekë)	Rrethi Skrapar	Rrethi Tepelenë	Rrethi Tropojë	TOTALI
HUA_AFATGJATE	8,339	-	-	72,579,066
<i>ALL</i>	8,339	-	-	43,234,160
Qeveria qendrore	-	-	-	6,110
Qeveria lokale	-	-	-	-
Banka qendrore	-	-	-	-
Bankat	-	-	-	-
Shoqëritë e Kursim Kreditit	-	-	-	-
Korporata të tjera financiare (përveç shoqërive të sigurimit dhe fondeve të pensionit)	-	-	-	304,445
Shoqëritë e sigurimit dhe fondet e pensionit	-	-	-	-
Korporata jofinanciare publike	-	-	-	423,317
Korporata jofinanciare private	-	-	-	10,254,806
Individët dhe institucionet jo me qëllim fitimi që u shërbejnë individëve	8,339	-	-	32,245,481
VALUTE	-	-	-	29,344,906
Qeveria qendrore	-	-	-	-
Qeveria lokale	-	-	-	-
Banka qendrore	-	-	-	-
Bankat	-	-	-	-
Shoqëritë e Kursim Kreditit	-	-	-	-
Korporata të tjera financiare (përveç shoqërive të sigurimit dhe fondeve të pensionit)	-	-	-	-
Shoqëritë e sigurimit dhe fondet e pensionit	-	-	-	-
Korporata jofinanciare publike	-	-	-	-
Korporata jofinanciare private	-	-	-	18,108,819
Individët dhe institucionet jo me qëllim fitimi që u shërbejnë individëve	-	-	-	11,236,087
TOTALI	21,751	-	-	95,034,925

KLASIFIKIMI I PORTOFOLIT TË KREDIVE SIPAS SEKTORËVE TE EKONOMISË (1)

(000/ lekë)	Rrethi Tiranë	Rrethi Durrës	Rrethi Elbasan	Rrethi Shkodër	Rrethi Korcë	Rrethi Vlorë	Rrethi Lushnjë	Rrethi Gjirokastër	Rrethi Fier
Korporata jofinanciare private	32,740,746	1,031,282	450,877	86,356	276,338	804,528	328,582	1,795	93,918
Bujqësia, Pyjet, Peshkimi	205	-	1,706	-	22,840	8,511	5,373	-	466
Industria nxjerrëse	1,122,220	-	-	31	-	-	-	-	-
Industria përpunuese	701,626	682,668	129,539	11,714	79,392	47,650	26,565	18	1,885
Energjia elektrike, furnizimi me gaz, avull dhe ajër i kondicionuar	4,312,334	-	-	-	57,261	1,909	-	-	-
Furnizimi me ujë, aktivitete të trajtimit dhe menaxhimit të mbeturinave, mbetjeve	36,058	-	-	-	-	-	-	-	-
Ndërtimi	10,182,982	69,595	17,410	9,056	35,170	242,930	11,057	-	29,212
Tregtia me shumicë dhe me pakicë; Riparimi i automjeteve dhe motoçikletave	3,071,702	256,573	71,432	10,350	81,674	448,847	285,573	1,777	62,355
Transporti dhe magazinimi	6,021,368	-	-	-	-	14,080	-	-	-
Akomodimi dhe shërbimi ushqimor	1,930,208	6,794	43,056	15,295	-	38,251	-	-	-
Informacioni dhe komunikacioni	56,049	14,476	-	976	-	-	13	-	-
Aktivitete financiare dhe të sigurimit	-	-	-	-	-	-	-	-	-
Aktivitete të pasurive të paluajtëshme	5,144,214	-	154,239	975	-	-	-	-	-
Aktivitete profesionale, shkencore dhe teknike	27,303	-	-	-	-	-	-	-	-
Shërbime administrative dhe mbështetëse	3,903	1,176	33,496	527	-	1,289	-	-	-
Administrimi publik dhe mbrojtja; Sigurimi social i detyrueshëm	-	-	-	-	-	-	-	-	-
Arsimi	43,648	-	-	33,355	-	-	-	-	-
Shëndetësia dhe aktivitete të punës sociale	16,202	-	-	-	-	91	-	-	-
Arte, argëtim dhe çlodhje	52,087	-	-	-	-	-	-	-	-
Aktivitete të tjera shërbimi	18,636	-	-	4,078	-	971	-	-	-
Aktivitetet të familjeve si punëdhënës; Aktivitete të prodhimit të mallrave e shërbimeve të pandryshueshme të familjeve për përdorimin e vet	-	-	-	-	-	-	-	-	-
Aktivitete të organizatave dhe organizmave ndërkombëtare	-	-	-	-	-	-	-	-	-

KLASIFIKIMI I PORTOFOLIT TË KREDIVE SIPAS SEKTORËVE TE EKONOMISË (2)

(000/ lekë)	Rrethi Tiranë	Rrethi Durrës	Rrethi Elbasan	Rrethi Shkodër	Rrethi Korçë	Rrethi Vlorë	Rrethi Lushnjë	Rrethi Gjirokastër	Rrethi Fier
Korporata jofinanciare publike	3,679,801	-	-	-	-	-	-	-	-
Bujqësia, Pyjet, Peshkimi	-	-	-	-	-	-	-	-	-
Industria nxjerrëse	-	-	-	-	-	-	-	-	-
Industria përpunuese	-	-	-	-	-	-	-	-	-
Energjia elektrike, furnizimi me gaz, avull dhe ajër i kondicionuar	2,309,847	-	-	-	-	-	-	-	-
Furnizimi me ujë, aktivitete të trajtimit dhe menaxhimit të mbeturinave, mbetjeve	1,369,954	-	-	-	-	-	-	-	-
Ndërtimi	-	-	-	-	-	-	-	-	-
Tregtia me shumicë dhe me pakicë; Riparimi i automjeteve dhe motoçikletave	-	-	-	-	-	-	-	-	-
Transporti dhe magazinimi	-	-	-	-	-	-	-	-	-
Akomodimi dhe shërbimi ushqimor	-	-	-	-	-	-	-	-	-
Informacioni dhe komunikacioni	-	-	-	-	-	-	-	-	-
Aktivitete financiare dhe të sigurimit	-	-	-	-	-	-	-	-	-
Aktivitete të pasurive të paluajtshme	-	-	-	-	-	-	-	-	-
Aktivitete profesionale, shkencore dhe teknike	-	-	-	-	-	-	-	-	-
Shërbime administrative dhe mbështetëse	-	-	-	-	-	-	-	-	-
Administrimi publik dhe mbrojtja; Sigurimi social i detyrueshëm	-	-	-	-	-	-	-	-	-
Arsimi	-	-	-	-	-	-	-	-	-
Shëndetësia dhe aktivitete të punës sociale	-	-	-	-	-	-	-	-	-
Arte, argëtim dhe çlodhje	-	-	-	-	-	-	-	-	-
Aktivitete të tjera shërbimi	-	-	-	-	-	-	-	-	-
Aktivitetet të familjeve si punëdhënës; Aktivitete të prodhimit të mallrave e shërbimeve të pandryshueshme të familjeve për përdorimin e vet	-	-	-	-	-	-	-	-	-
Aktivitete të organizatave dhe organizmave ndërkombëtare	-	-	-	-	-	-	-	-	-
Individë + Institucionet jo me qëllim fitimi që u shërbejnë individëve	32,891,871	3,531,613	1,771,530	1,632,170	1,160,980	2,302,386	461,687	455,109	1,277,319
Hua konsumatore	4,334,316	774,445	566,728	353,175	344,211	417,368	131,240	118,346	185,478
Hua për blerje banesash	26,762,309	2,366,936	1,070,785	1,107,670	739,734	1,687,814	244,502	270,245	996,147
Hua të tjera	1,795,246	390,232	134,016	171,324	77,035	197,203	85,945	66,518	95,694
Totali	69,312,418	4,562,896	2,222,406	1,718,526	1,437,318	3,106,913	790,268	456,904	1,371,236

KLASIFIKIMI I PORTOFOLIT TË KREDIVE SIPAS SEKTORËVE TE EKONOMISË (3)

(000/ lekë)	Rrethi Berat	Rrethi Pogradec	Rrethi Sarandë	Rrethi Peshkopi	Rrethi Kukës	Rrethi Lezhë	Rrethi Burrel	Rrethi Kavajë	Rrethi Përmet
Korporata jofinanciare private	60,916	35,511	16,438	134,880	46,216	39,952	-	46,805	-
Bujqësia, Pyjet, Peshkimi	-	-	-	-	-	-	-	-	-
Industria nxjerrëse	-	-	-	-	-	-	-	-	-
Industria përpunuese	27,340	-	2,851	335	6,236	-	-	4,095	-
Energjia elektrike, furnizimi me gaz, avull dhe ajër i kondicionuar	-	-	-	-	-	-	-	-	-
Furnizimi me ujë, aktivitete të trajtimit dhe menaxhimit të mbeturinave, mbetjeve	-	-	-	-	-	-	-	-	-
Ndërtimi	15,481	-	-	5,016	10,869	-	-	3,482	-
Tregtia me shumicë dhe me pakicë; Riparimi i automjeteve dhe motoçikletave	10,825	35,511	1,928	128,561	29,111	39,952	-	14,596	-
Transporti dhe magazinimi	-	-	-	-	-	-	-	-	-
Akomodimi dhe shërbimi ushqimor	7,270	-	11,659	-	-	-	-	19,940	-
Informacioni dhe komunikacioni	-	-	-	-	-	-	-	-	-
Aktivitetet financiare dhe të sigurimit	-	-	-	-	-	-	-	-	-
Aktivitetet të pasurive të paluajtshme	-	-	-	-	-	-	-	-	-
Aktivitetet profesionale, shkencore dhe teknike	-	-	-	-	-	-	-	-	-
Shërbime administrative dhe mbështetëse	-	-	-	968	-	-	-	4,692	-
Administrimi publik dhe mbrojtja; Sigurimi social i detyrueshëm	-	-	-	-	-	-	-	-	-
Arsimi	-	-	-	-	-	-	-	-	-
Shëndetësia dhe aktivitete të punës sociale	-	-	-	-	-	-	-	-	-
Arte, argëtim dhe çlodhje	-	-	-	-	-	-	-	-	-
Aktivitetet të tjera shërbimi	-	-	-	-	-	-	-	-	-
Aktivitetet të familjeve si punëdhënës; Aktivitetet të prodhimit të mallrave e shërbimeve të pandryshueshme të familjeve për përdorimin e vet	-	-	-	-	-	-	-	-	-
Aktivitetet të organizatave dhe organizmave ndërkombëtare	-	-	-	-	-	-	-	-	-

KLASIFIKIMI I PORTOFOLIT TË KREDIVE SIPAS SEKTORËVE TE EKONOMISË (4)

(000/ lekë)	Rrethi Berat	Rrethi Pogradec	Rrethi Sarandë	Rrethi Peshkopi	Rrethi Kukës	Rrethi Lezhë	Rrethi Burrel	Rrethi Kavajë	Rrethi Përmet
Korporata jofinanciare publike	-	-	-	-	-	-	-	-	-
Bujqësia, Pyjet, Peshkimi	-	-	-	-	-	-	-	-	-
Industria nxjerrëse	-	-	-	-	-	-	-	-	-
Industria përpunuese	-	-	-	-	-	-	-	-	-
Energjia elektrike, furnizimi me gaz, avull dhe ajër i kondicionuar	-	-	-	-	-	-	-	-	-
Furnizimi me ujë, aktivitete të trajtimit dhe menaxhimit të mbeturinave, mbetjeve	-	-	-	-	-	-	-	-	-
Ndërtimi	-	-	-	-	-	-	-	-	-
Tregtia me shumicë dhe me pakicë; Riparimi i automjeteve dhe motoçikletave	-	-	-	-	-	-	-	-	-
Transporti dhe magazinimi	-	-	-	-	-	-	-	-	-
Akomodimi dhe shërbimi ushqimor	-	-	-	-	-	-	-	-	-
Informacioni dhe komunikacioni	-	-	-	-	-	-	-	-	-
Aktivitete financiare dhe të sigurimit	-	-	-	-	-	-	-	-	-
Aktivitete të pasurive të paluajtëshme	-	-	-	-	-	-	-	-	-
Aktivitete profesionale, shkencore dhe teknike	-	-	-	-	-	-	-	-	-
Shërbime administrative dhe mbështetëse	-	-	-	-	-	-	-	-	-
Administrimi publik dhe mbrojtja; Sigurimi social i detyrueshëm	-	-	-	-	-	-	-	-	-
Arsimi	-	-	-	-	-	-	-	-	-
Shëndetësia dhe aktivitete të punës sociale	-	-	-	-	-	-	-	-	-
Arte, argëtim dhe çlodhje	-	-	-	-	-	-	-	-	-
Aktivitete të tjera shërbimi	-	-	-	-	-	-	-	-	-
Aktivitetet të familjeve si punëdhënës; Aktivitete të prodhimit të mallrave e shërbimeve të pandryshueshme të familjeve për përdorimin e vet	-	-	-	-	-	-	-	-	-
Aktivitete të organizatave dhe organizmave ndërkombëtare	-	-	-	-	-	-	-	-	-
Individë + Institucionet jo me qëllim fitimi që u shërbejnë individëve	652,764	485,846	727,203	322,358	252,810	716,607	-	651,167	-
Hua konsumatore	113,504	104,252	48,178	96,559	60,542	82,192	-	219,935	-
Hua për blerje banesash	503,108	350,673	400,040	216,506	174,497	595,940	-	321,776	-
Hua të tjera	36,152	30,921	278,986	9,293	17,772	38,475	-	109,457	-
Totali	713,680	521,357	743,641	457,237	299,026	756,559	-	697,972	-

KLASIFIKIMI I PORTOFOLIT TË KREDIVE SIPAS SEKTORËVE TE EKONOMISË (5)

(000/ lekë)	Rrethi Gramsh	Rrethi Librazhd	Rrethi Devoll	Rrethi Kuçovë	Rrethi Mallakastër	Rrethi Malësi e Madhe	Rrethi Delvinë	Rrethi Mirditë	Rrethi Laç
Korporata jofinanciare private	16,649	84,308	-	-	-	-	-	32,738	2,284
Bujqësia, Pyjet, Peshkimi	968	-	-	-	-	-	-	-	-
Industria nxjerrëse	-	-	-	-	-	-	-	-	-
Industria përpunuese	-	-	-	-	-	-	-	20,035	-
Energjia elektrike, furnizimi me gaz, avull dhe ajër i kondicionuar	-	-	-	-	-	-	-	-	-
Furnizimi me ujë, aktivitete të trajtimit dhe menaxhimit të mbeturinave, mbetjeve	-	-	-	-	-	-	-	-	-
Ndërtimi	5,646	69,694	-	-	-	-	-	12,703	-
Tregtia me shumicë dhe me pakicë; Riparimi i automjeteve dhe motoçikletave	10,036	14,614	-	-	-	-	-	-	2,284
Transporti dhe magazinimi	-	-	-	-	-	-	-	-	-
Akomodimi dhe shërbimi ushqimor	-	-	-	-	-	-	-	-	-
Informacioni dhe komunikacioni	-	-	-	-	-	-	-	-	-
Aktivite financiare dhe të sigurimit	-	-	-	-	-	-	-	-	-
Aktivite të pasurive të paluajtëshme	-	-	-	-	-	-	-	-	-
Aktivite profesionale, shkencore dhe teknike	-	-	-	-	-	-	-	-	-
Shërbime administrative dhe mbështetëse	-	-	-	-	-	-	-	-	-
Administrimi publik dhe mbrojtja; Sigurimi social i detyrueshëm	-	-	-	-	-	-	-	-	-
Arsimi	-	-	-	-	-	-	-	-	-
Shëndetësia dhe aktivitete të punës sociale	-	-	-	-	-	-	-	-	-
Arte, argëtim dhe çlodhje	-	-	-	-	-	-	-	-	-
Aktivite të tjera shërbimi	-	-	-	-	-	-	-	-	-
Aktivitetet të familjeve si punëdhënës; Aktivite të prodhimit të mallrave e shërbimeve të pandryshueshme të familjeve për përdorimin e vet	-	-	-	-	-	-	-	-	-
Aktivite të organizatave dhe organizmave ndërkombëtare	-	-	-	-	-	-	-	-	-

KLASIFIKIMI I PORTOFOLIT TË KREDIVE SIPAS SEKTORËVE TE EKONOMISË (6)

(000/ lekë)	Rrethi Gramsh	Rrethi Librazhd	Rrethi Devoll	Rrethi Kuçovë	Rrethi Mallakastër	Rrethi Malësi e Madhe	Rrethi Delvinë	Rrethi Mirditë	Rrethi Laç
Korporata jofinanciare publike	-	-	-	-	-	-	-	-	-
Bujqësia, Pyjet, Peshkimi	-	-	-	-	-	-	-	-	-
Industria nxjerrëse	-	-	-	-	-	-	-	-	-
Industria përpunuese	-	-	-	-	-	-	-	-	-
Energjia elektrike, furnizimi me gaz, avull dhe ajër i kondicionuar	-	-	-	-	-	-	-	-	-
Furnizimi me ujë, aktivitete të trajtimit dhe menaxhimit të mbeturinave, mbetjeve	-	-	-	-	-	-	-	-	-
Ndërtimi	-	-	-	-	-	-	-	-	-
Tregtia me shumicë dhe me pakicë; Riparimi i automjeteve dhe motoçikletave	-	-	-	-	-	-	-	-	-
Transporti dhe magazinimi	-	-	-	-	-	-	-	-	-
Akomodimi dhe shërbimi ushqimor	-	-	-	-	-	-	-	-	-
Informacioni dhe komunikacioni	-	-	-	-	-	-	-	-	-
Aktivitete financiare dhe të sigurimit	-	-	-	-	-	-	-	-	-
Aktivitete të pasurive të paluajtëshme	-	-	-	-	-	-	-	-	-
Aktivitete profesionale, shkencore dhe teknike	-	-	-	-	-	-	-	-	-
Shërbime administrative dhe mbështetëse	-	-	-	-	-	-	-	-	-
Administrimi publik dhe mbrojtja; Sigurimi social i detyrueshëm	-	-	-	-	-	-	-	-	-
Arsimi	-	-	-	-	-	-	-	-	-
Shëndetësia dhe aktivitete të punës sociale	-	-	-	-	-	-	-	-	-
Arte, argëtim dhe çlodhje	-	-	-	-	-	-	-	-	-
Aktivitete të tjera shërbimi	-	-	-	-	-	-	-	-	-
Aktivitetet të familjeve si punëdhënës; Aktivitete të prodhimit të mallrave e shërbimeve të pandryshueshme të familjeve për përdorimin e vet	-	-	-	-	-	-	-	-	-
Aktivitete të organizatave dhe organizmave ndërkombëtare	-	-	-	-	-	-	-	-	-
Individë + Institucionet jo me qëllim fitimi që u shërbejnë individëve	178,295	338,100	-	76,091	-	-	62,976	226,844	271,897
Hua konsumatore	28,703	71,899	-	17,224	-	-	9,222	37,676	79,153
Hua për blerje banesash	138,704	237,950	-	53,712	-	-	35,477	159,487	181,126
Hua të tjera	10,888	28,251	-	5,155	-	-	18,277	29,681	11,618
Totali	194,944	422,408	-	76,091	-	-	62,976	259,582	274,180

KLASIFIKIMI I PORTOFOLIT TË KREDIVE SIPAS SEKTORËVE TE EKONOMISË (7)

(000/ lekë)	Rrethi Ballsh	Rrethi Bilisht	Rrethi Bulqizë	Rrethi Ersekë	Rrethi Has	Rrethi Kopluk	Rrethi Krujë	Rrethi Peqin	Rrethi Pukë
Korporata jofinanciare private	-	22,724	-	-	-	39,855	32,234	812	-
Bujqësia, Pyjet, Peshkimi	-	-	-	-	-	-	-	-	-
Industria nxjerrëse	-	-	-	-	-	-	-	-	-
Industria përpunuese	-	-	-	-	-	-	5,765	-	-
Energjia elektrike, furnizimi me gaz, avull dhe ajër i kondicionuar	-	-	-	-	-	-	11	-	-
Furnizimi me ujë, aktivitete të trajtimit dhe menaxhimit të mbeturinave, mbetjeve	-	-	-	-	-	-	-	-	-
Ndërtimi	-	-	-	-	-	-	-	-	-
Tregtia me shumicë dhe me pakicë; Riparimi i automjeteve dhe motoçikletave	-	22,724	-	-	-	-	26,458	-	-
Transporti dhe magazinimi	-	-	-	-	-	-	-	812	-
Akomodimi dhe shërbimi ushqimor	-	-	-	-	-	39,358	-	-	-
Informacioni dhe komunikacioni	-	-	-	-	-	-	-	-	-
Aktivitete financiare dhe të sigurimit	-	-	-	-	-	-	-	-	-
Aktivitete të pasurive të paluajtëshme	-	-	-	-	-	-	-	-	-
Aktivitete profesionale, shkencore dhe teknike	-	-	-	-	-	-	-	-	-
Shërbime administrative dhe mbështetëse	-	-	-	-	-	497	-	-	-
Administrimi publik dhe mbrojtja; Sigurimi social i detyrueshëm	-	-	-	-	-	-	-	-	-
Arsimi	-	-	-	-	-	-	-	-	-
Shëndetësia dhe aktivitete të punës sociale	-	-	-	-	-	-	-	-	-
Arte, argëtim dhe çlodhje	-	-	-	-	-	-	-	-	-
Aktivitete të tjera shërbimi	-	-	-	-	-	-	-	-	-
Aktivitetet të familjeve si punëdhënës; Aktivitete të prodhimit të mallrave e shërbimeve të pandryshueshme të familjeve për përdorimin e vet	-	-	-	-	-	-	-	-	-
Aktivitete të organizatave dhe organizmave ndërkombëtare	-	-	-	-	-	-	-	-	-

KLASIFIKIMI I PORTOFOLIT TË KREDIVE SIPAS SEKTORËVE TE EKONOMISË (8)

(000/ lekë)	Rrethi Ballsh	Rrethi Bilisht	Rrethi Bulqizë	Rrethi Ersekë	Rrethi Has	Rrethi Kopluk	Rrethi Krujë	Rrethi Peqin	Rrethi Pukë
Korporata jofinanciare publike	-	-	-	-	-	-	-	-	-
Bujqësia, Pyjet, Peshkimi	-	-	-	-	-	-	-	-	-
Industria nxjerrëse	-	-	-	-	-	-	-	-	-
Industria përpunuese	-	-	-	-	-	-	-	-	-
Energjia elektrike, furnizimi me gaz, avull dhe ajër i kondicionuar	-	-	-	-	-	-	-	-	-
Furnizimi me ujë, aktivitete të trajtimit dhe menaxhimit të mbeturinave, mbetjeve	-	-	-	-	-	-	-	-	-
Ndërtimi	-	-	-	-	-	-	-	-	-
Tregtia me shumicë dhe me pakicë; Riparimi i automjeteve dhe motoçikletave	-	-	-	-	-	-	-	-	-
Transporti dhe magazinimi	-	-	-	-	-	-	-	-	-
Akomodimi dhe shërbimi ushqimor	-	-	-	-	-	-	-	-	-
Informacioni dhe komunikacioni	-	-	-	-	-	-	-	-	-
Aktivitetet financiare dhe të sigurimit	-	-	-	-	-	-	-	-	-
Aktivitetet e pasurive të paluajtshme	-	-	-	-	-	-	-	-	-
Aktivitetet profesionale, shkencore dhe teknike	-	-	-	-	-	-	-	-	-
Shërbime administrative dhe mbështetëse	-	-	-	-	-	-	-	-	-
Administrimi publik dhe mbrojtja; Sigurimi social i detyrueshëm	-	-	-	-	-	-	-	-	-
Arsimi	-	-	-	-	-	-	-	-	-
Shëndetësia dhe aktivitete të punës sociale	-	-	-	-	-	-	-	-	-
Arte, argëtim dhe çlodhje	-	-	-	-	-	-	-	-	-
Aktivitetet e tjera shërbimi	-	-	-	-	-	-	-	-	-
Aktivitetet të familjeve si punëdhënës; Aktivitetet të prodhimit të mallrave e shërbimeve të pandryshueshme të familjeve për përdorimin e vet	-	-	-	-	-	-	-	-	-
Aktivitetet të organizatave dhe organizmave ndërkombëtare	-	-	-	-	-	-	-	-	-
Individë + Institucionet jo me qëllim fitimi që u shërbejnë individëve	-	84,136	-	-	-	162,892	705,435	255,072	-
Hua konsumatore	-	19,410	-	-	-	43,102	192,713	98,761	-
Hua për blerje banesash	-	49,203	-	-	-	102,058	438,199	142,809	-
Hua të tjera	-	15,523	-	-	-	17,732	74,524	13,502	-
Totali	-	106,860	-	-	-	202,747	737,670	255,884	-

KLASIFIKIMI I PORTOFOLIT TË KREDIVE SIPAS SEKTORËVE TË EKONOMISË (9)

(000/ lekë)	Rrethi Skrapar	Rrethi Tepelenë	Rrethi Tropojë	TOTALI
Korporata jofinanciare private	-	-	-	36,426,743
Bujqësia, Pyjet, Peshkimi	-	-	-	40,069
Industria nxjerrëse	-	-	-	1,122,250
Industria përpunuese	-	-	-	1,747,715
Energjia elektrike, furnizimi me gaz, avull dhe ajër i kondicionuar	-	-	-	4,371,515
Furnizimi me ujë, aktivitete të trajtimit dhe menaxhimit të mbeturinave, mbetjeve	-	-	-	36,058
Ndërtimi	-	-	-	10,720,302
Tregtia me shumicë dhe me pakicë; Riparimi i automjeteve dhe motoçikletave	-	-	-	4,626,882
Transporti dhe magazinimi	-	-	-	6,036,260
Akomodimi dhe shërbimi ushqimor	-	-	-	2,111,830
Informacioni dhe komunikacioni	-	-	-	71,514
Aktivitete financiare dhe të sigurimit	-	-	-	-
Aktivitete të pasurive të paluajtshme	-	-	-	5,299,428
Aktivitete profesionale, shkencore dhe teknike	-	-	-	27,303
Shërbime administrative dhe mbështetëse	-	-	-	46,547
Administrimi publik dhe mbrojtja; Sigurimi social i detyrueshëm	-	-	-	-
Arsimi	-	-	-	77,004
Shëndetësia dhe aktivitete të punës sociale	-	-	-	16,293
Arte, argëtim dhe çlodhje	-	-	-	52,087
Aktivitete të tjera shërbimi	-	-	-	23,685
Aktivitetet të familjeve si punëdhënës; Aktivitete të prodhimit të mallrave e shërbimeve të pandryshueshme të familjeve për përdorimin e vet	-	-	-	-
Aktivitete të organizatave dhe organizmave ndërkombëtare	-	-	-	-

KLASIFIKIMI I PORTOFOLIT TË KREDIVE SIPAS SEKTORËVE TE EKONOMISË (10)

(000/ lekë)	Rrethi Skrapar	Rrethi Tepelenë	Rrethi Tropojë	TOTALI
Korporata jofinanciare publike	-	-	-	3,679,801
Bujqësia, Pyjet, Peshkimi	-	-	-	-
Industria nxjerrëse	-	-	-	-
Industria përpunuese	-	-	-	-
Energjia elektrike, furnizimi me gaz, avull dhe ajër i kondicionuar	-	-	-	2,309,847
Furnizimi me ujë, aktivitete të trajtimit dhe menaxhimit të mbeturinave, mbetjeve	-	-	-	1,369,954
Ndërtimi	-	-	-	-
Tregtia me shumicë dhe me pakicë; Riparimi i automjeteve dhe motoçikletave	-	-	-	-
Transporti dhe magazinimi	-	-	-	-
Akomodimi dhe shërbimi ushqimor	-	-	-	-
Informacioni dhe komunikacioni	-	-	-	-
Aktivitete financiare dhe të sigurimit	-	-	-	-
Aktivitete të pasurive të paluajtëshme	-	-	-	-
Aktivitete profesionale, shkencore dhe teknike	-	-	-	-
Shërbime administrative dhe mbështetëse	-	-	-	-
Administrimi publik dhe mbrojtja; Sigurimi social i detyrueshëm	-	-	-	-
Arsimi	-	-	-	-
Shëndetësia dhe aktivitete të punës sociale	-	-	-	-
Arte, argëtim dhe çlodhje	-	-	-	-
Aktivitete të tjera shërbimi	-	-	-	-
Aktivitetet të familjeve si punëdhënës; Aktivitete të prodhimit të mallrave e shërbimeve të pandryshueshme të familjeve për përdorimin e vet	-	-	-	-
Aktivitete të organizatave dhe organizmave ndërkombëtare	-	-	-	-
Individë + Institucionet jo me qëllim fitimi që u shërbejnë individëve	21,751	-	-	51,676,910
Hua konsumatore	13,141	-	-	8,561,473
Hua për blerje banesash	7,743	-	-	39,355,150
Hua të tjera	866	-	-	3,760,287
Totali	21,751	-	-	91,783,454

Kreditë që u ka kaluar afati & kreditë me probleme sipas sektorit të ekonomisë (000/lekë)

Kreditë që u ka kaluar afati & me probleme sipas sektorit të ekonomisë	Teprica e kredisë	Fondet rezervë
Bujqësia, Pyjet, Peshkimi	101,156	61,797
Industria nxjerrëse	1,082,604	108,260
Industria përpunuese	490,767	112,372
Energjia elektrike, furnizimi me gaz, avull dhe ajër i kondicionuar	571,075	28,549
Ndërtimi	2,439,833	119,352
Arsimi	47,385	33,479
Tregtia me shumicë dhe me pakicë; Riparimi i automjeteve dhe motoçikletave	265,022	59,981
Transporti dhe magazinimi	49,900	3,123
Akomodimi dhe shërbimi ushqimor	1,307,613	1,195,448
Informacioni dhe komunikacioni	-	-
Aktivitete profesionale, shkencore dhe teknike	1,641	1,079
Shërbime administrative dhe mbështetëse	52,997	49,945
Shëndetësia dhe aktivitete të punës sociale	24,300	10,976
Aktivitete të tjera shërbimi	29,559	15,250
Aktivitete të pasurive të paluajtëshme		
Administrimi publik dhe mbrojtja; Sigurimi social i detyrueshëm		
Aktivitete financiare dhe të sigurimit	15,301	187
Aktivitetet të familjeve si punëdhënës; Aktivitete të prodhimit të mallrave e shërbimeve të pandryshueshme të familjeve për përdorimin e vet		
Kredi Konsumatore	1,543,921	457,313
Kredi per Blerje Banesash	3,168,873	330,739
Total	11,191,947	2,587,850

Kreditë që u ka kaluar afati & kreditë me probleme sipas shpërndarjes gjeografike (000/lekë)

Rrethi	Teprica e kredisë	Fondet rezervë
BERAT	68,571	22,813
BILISHT	34,054	6,991
DELVINE	8,287	1,812
DURRES	373,519	50,005
ELBASAN	276,571	132,890
FIER	187,306	62,149
GJIROKASTER	118,407	31,091
GRAMSH	15,604	1,166
KAVAJE	76,412	24,479
KOPLIK	1,938	1,483
KORCE	178,509	23,658
KRUJE	90,487	19,815
KUCOVE	7,920	5,264
KUKES	40,089	7,431
LAC	26,182	9,282
LEZHE	119,180	30,224
LIBRAZHD	15,326	1,968
LUSHNJE	97,699	31,630
MIRDITE	60,732	2,932
PEQIN	29,696	13,725
PESHKOPI	18,640	1,673
POGRADEC	67,820	4,530
SARANDE	90,687	27,599
SHKODER	476,812	134,570
SKRAPAR	1,421	1,046
TIRANE	8,270,142	1,854,572
VLORE	439,935	83,052
TOTAL	11,191,947	2,587,850

FONDET REZERVË TË KRIJUARA NGA BANKA

(000/ lekë)	Teprica në fillim	Shtimi i provigjoneve	Rimarrje provigjone	Kreditë e fshira gjatë periudhës	Korigjime të tjera gjatë periudhës	Teprica në fund
FR për zhvlerësimin e bonove të përshtatshme për rifinancim me Bankën Qendrore	-	-	-	-	-	-
FR për llog për t'u arkëtuar nga bankat, institucionet e kreditit e inst. tjera fin me status të dyshimtë	33	35	-	-	33	35
FR për mbulimin e humbjeve nga huatë nënstandard	189,466	85,697	104,978	-	2,274	167,911
FR për mbulimin e humbjeve nga huatë e dyshimta	158,356	41,160	53,660	-	36	145,820
FR për mbulimin e humbjeve nga huatë e humbura	2,102,672	283,137	286,308	-	34,368	2,065,133
FR mbulimin e humbjeve nga llogarite për t'u arkëtuar prej Qeverisë Shqiptare e org tjera publike me status të dyshimtë	-	-	-	-	-	-
FR për llogaritë për t'u arkëtuar të klientëve në status të dyshimtë përveç huave	-	-	-	-	-	-
FR për të mbuluar zhvlerësimin	5,870,621	491,338,753	492,514,995	-	216,369	4,478,011
FR për të mbuluar zhvlerësimin	-	-	-	-	-	-
FR për të mbuluar zhvlerësimin	36,433	4,201,571	4,221,815	-	2,214	13,975
FR për zhvlerësimin e mjeteve të tjera	3,189,046	226,495	61,974	-	4,921	3,348,646
FR për zhvlerësimin	-	-	-	-	-	-
FR për zhvlerësimin	-	-	-	-	-	-
FR për amortizimin e mjeteve të qëndrueshme	-	-	-	-	-	-
FR për rreziqe e shpenzime	2,760,999	693,266	429,744	-	97,846	2,926,674
FR specifike të tjera	75,860	-	-	-	5,424	70,436
Totali	14,383,487	496,870,114	497,673,475	-	363,486	13,216,640

Tabela 7: Rreziku i kredisë: Informacion për portofolin e kredisë sipas metodës standarde

Informacion cilësor (a)

Klasifikimi i ekspozimeve të librit të bankës, kryhet bazuar në Rregulloren Nr.48 “Për Raportin e Mjaftueshmërisë së Kapitalit”. Në tabelën e mëposhtme, janë dhënë klasat e ekspozimeve, sipas rrezikut që ato hasin, metodën që përdoret nga Banka për llogaritjet e kërkesës për kapital si dhe emrat e insitucioneve të vlerësimit të jashtëm të kredisë:

Klasat e ekspozimeve sipas llojit te rrezikut	Metoda e Zbatuar	ECAI i Përdorur
I. Rreziku i Kredisë		
A. Klasat e ekspozimit		
Ekspozime ose ekspozime të mundshme ndaj qeverive qendrore ose bankave qendrore	Metoda Standarte	Moody's; Fitch; S&P; JCR
Ekspozime ose ekspozime të mundshme ndaj qeverive rajonale ose autoriteteve lokale	Metoda Standarte	Moody's; Fitch; S&P; JCR
Ekspozime ose ekspozime të mundshme ndaj organeve administrative dhe ndërmarrjeve jo tregtare	Metoda Standarte	Moody's; Fitch; S&P; JCR
Ekspozime ose ekspozime të mundshme ndaj bankave shumëpalëshe të zhvillimit	Metoda Standarte	Moody's; Fitch; S&P; JCR
Ekspozime ose ekspozime të mundshme ndaj organizatave ndërkombëtare	Metoda Standarte	Moody's; Fitch; S&P; JCR
Ekspozime ose ekspozime të mundshme ndaj institucioneve të mbikëqyrura	Metoda Standarte	Moody's; Fitch; S&P; JCR
Ekspozime ose ekspozime të mundshme ndaj shoqërive tregtare (korporatave)	Metoda Standarte	Moody's; Fitch; S&P; JCR
Ekspozime ose ekspozime të mundshme ndaj portofoleve me pakicë (retail)	Metoda Standarte	-
Ekspozime ose ekspozime të mundshme të siguruar me kolateral pasuri të paluajtshme	Metoda Standarte	-
Ekspozime (kredi) me probleme	Metoda Standarte	-
Ekspozime ndaj kategorive të klasifikuara me rrezik të lartë	Metoda Standarte	-
Ekspozime në formën e obligacioneve të garantuara	Metoda Standarte	Moody's; Fitch; S&P; JCR
Ekspozime në pozicione të krijuara nga titullzimi (securitization)	Metoda Standarte	Moody's; Fitch; S&P
Ekspozime në formën e titujve të sipërmarrjeve të investimeve kolektive SIK	Metoda Standarte	Moody's; Fitch; S&P
Zëra të tjerë.	Metoda Standarte	-
B. Teknikat e zbutjes se rrezikut te kredise		
- Mbrojtja e financuar e kredise	Metoda gjithëpërfshirëse	-
C. Rreziku i kredisë së kundërpatisë		
- Kontrata per normat e interesit	Metoda e ekspozimit origjinal	-
- Kontrata për këmbimet valutore dhe kontratat që kanë lidhje me arin	Metoda e ekspozimit origjinal	-
- Kontrata te ngjashme me sipër që kanë lidhje me tregues ose indekse të tjerë reference	Metoda mark-to-market	-
II. Rreziku i Tregut	Metoda e Zbatuar	ECAI i Përdorur
A. Aktiviteti në librin e tregtueshëm		
- Rreziku i pozicionit		
i) Rreziku kapital për titujt e borxhit	Sipas rregullores	Moody's; Fitch; S&P; JCR
ii) Rreziku kapital për titujt e kapitalit dhe derivativët mbi titujt e kapitalit	Sipas rregullores	-

iii) Rreziku i përgjithshëm për titujt e borxhit	Metoda bazuar mbi maturitet	Na
iv) Rreziku i përgjithshëm për titujt e kapitalit dhe derivativët mbi titujt e kapitalit	Sipas rregullores	-
- Rreziku i përqendrimit	Sipas rregullores	-
B. Të gjitha pozicionet e bankës		
- Rreziku i kursit të këmbimit		
i) Pozicioni spot dhe forward	Sipas rregullores	Na
ii) Pozicionet valutore aktuale në sipërmarrjet e investimeve kolektive	Na	Na
iii) Pozicioni në opsione	Na	Na
- Rreziku i pozicioneve në mallra	Na	Na
- Rreziku i shlyerjes	Sipas rregullores	Na
III. Rreziku Operacional	Metoda e Zbatuar	
Rreziku Operacional	Metoda e treguesit të thjeshtë	Na

Banka llogarit kërkesën për kapital për rrezikun e kredisë bazuar në Rregulloren Nr. 48, datë 31.07.2013 “Për raportin e mjaftueshmërisë së kapitalit”. Vlerësimi i kërkesës për kapital për rrezikun e kredisë llogaritet sipas metodës standarde të përcaktuar në këtë rregullore. Banka pasi klasifikon çdo ekspozim të zërave, brenda dhe jashtë bilancit, llogarit klasat e ekspozimit pas zbritjes së fondeve kapital për mbulimin e humbjeve dhe në bazë të peshës së rrezikut të seciles klasë ekspozimi përcaktohet dhe kërkesa për kapital për rrezikun e kredisë. Bazë për përcaktimin e ekspozimeve sipas klasave të përcaktuara në rregullore, janë tipi i kredisë, qëllimi i financimit me kredi, lloji i pronës lënë si kolateral për sigurimin e kredisë, si dhe pronësia e kolateralit. Për Dhjetor 2023, Banka ka llogaritur kërkesën për kapital për rrezikun e kredisë sipas tabelës më poshtë:

Klasat e ekspozimeve për Rrezikun e Kredisë (000/leke)	Totali i Aktiveve me rrezik (perpara faktoreve të konvertimit dhe ponderimeve)	Ekspozimet e Ponderuara me Rrezik
Ekspozime ose ekspozime të mundshme ndaj qeverive qendrore ose bankave qendrore	269,210,518	23,907,039
Ekspozime ose ekspozime të mundshme ndaj bankave shumepaleshe të zhvillimit	3,399,914	1,699,957
Ekspozime ose ekspozime të mundshme ndaj insitucioneve të mbikqyrura	89,289,571	42,966,441
Ekspozime ose ekspozime të mundshme ndaj organizatave ndërkombëtare	-	-
Ekspozime ose ekspozime të mundshme ndaj qeverive rajonale ose autoriteteve lokale	74,670	14,934
Ekspozime ose ekspozime të mundshme ndaj organeve administrative dhe ndërmarrjeve jo tregtare	-	-
Ekspozime ose ekspozime të mundshme ndaj shoqërive tregtare (korporatave)	60,328,828	52,158,885
Ekspozime ose ekspozime të mundshme ndaj portofoleve me pakicë (retail)	24,182,854	16,323,213
Ekspozime ose ekspozime të mundshme të siguruar me kolateral pasuri të paluajtshme	40,199,897	20,681,283
Ekspozime (kredi) me probleme	815,576	822,030
Ekspozime në formën e obligacioneve të garantuara	-	-
Ekspozime në formën e titujve të sipërmarrjeve të investimeve kolektive SIK	-	-
Ekspozime ndaj kategorive të klasifikuara me rrezik të lartë	9,254,130	11,858,333

Ekspozime në zëra të tjerë	14,286,354	14,846,133
Totali (*)	511,042,312	185,278,248

(*) Totali i tabelës së mësipërme nuk kuadron me totalin e Rrezikut Të Kredisë - Asetet e Ponderuara me Rrezik (fq. 15) sepse në tabelën më lart nuk janë përfshirë zerat: “Ekspozime Titullzimi” dhe “Rreziku i Kunderpartise”.

Tabela 8: Teknikat e zbutjes së rrezikut

Banka llogarit vlerën e ekspozimit, në rastet kur ky ekspozim është subjekt i mbrojtjes së financuar të kredisë, duke konsideruar teknikat e zbutjes së rrezikut të kredisë, dhe më specifikisht - mbrojtjen e financuar të kredisë, në përputhje me kreun IV të rregullores Nr. 48, datë 31.07.2013 “Për raportin e mjaftueshmërisë së kapitalit”. Per qëllime të llogaritjes së shumave të ekspozimeve të ponderuara me rrezikun, për rrezikun e kredisë, gjatë zbatimit të metodës gjithëpërfshirëse të kolateralit financiar Banka merr në konsideratë mospërputhjet midis maturitetit të ekspozimit dhe atij të kolateralit financiar, mospërputhjen e monedhave si dhe rregullojnë luhatshmërinë e vlerës së kolateralit, me rezultatet e mëposhtme:

Klasat e ekspozimeve për Rrezikun e Kredisë dhe Kundërpartisë (000/lekë)	Totali i Aktiveve me rrezik (perpara faktoreve të konvertimit dhe ponderimeve)	Metodat e zbutjes së rrezikut të kredisë: Mbrojtja e financuar e kredisë, Metoda gjithëpërfshirëse e kolateralit financiar	Vlera e ekspozimit total pas aplikimit të metodave të zbutjes së rrezikut të kredisë
Ekspozime ose ekspozime të mundshme ndaj qeverive qendrore ose bankave qendrore	269,210,518	-	269,210,518
Ekspozime ose ekspozime të mundshme ndaj bankave shumëpaleshe të zhvillimit	3,399,914	-	3,399,915
Ekspozime ose ekspozime të mundshme ndaj insitucioneve të mbikqyrura	89,289,571	6,472,193	82,817,379
Ekspozime ose ekspozime të mundshme ndaj qeverive rajonale ose autoriteteve lokale	74,670	-	74,670
Ekspozime ose ekspozime të mundshme ndaj organeve administrative dhe ndërmarrjeve jo tregtare	-	-	-
Ekspozime ose ekspozime të mundshme ndaj shoqërive tregtare (korporatave)	60,328,828	471,560	59,857,268
Ekspozime ose ekspozime të mundshme ndaj portofoleve me pakicë (retail)	24,182,854	1,891,142	22,291,712
Ekspozime ose ekspozime të mundshme të siguruar me kolateral pasuri të paluajtshme	40,199,897	-	40,199,897
Ekspozime (kredi) me probleme	815,576	828	814,747
Ekspozime ndaj kategorive të klasifikuara me rrezik të lartë	9,254,130	1,349,171	9,254,130
Ekspozime në zëra të tjere	14,286,354	-	12,937,182
Totali	511,042,312	10,184,894	500,857,418

Tabela 9: Rreziku i kredisë së kundërpartisë

Banka, për të mbrojtur disa aspekte të aktivitetit me luhatshmëri të lartë dhe realizimin e fitimeve, ka investuar në tre tipe instrumentesh derivative mbi banak (OTC). Specifikisht këto instrumente janë:

- i- *Swap*-et e monedhës;
- ii- Kontrata të së ardhmes që kanë të bëjnë me titujt ose indekset në tituj;
- iii- Kontrata financiare të diferencave.

Këto instrumenta administrohen sipas përcaktimeve në Rregulloren Nr. 48, “Për Raportin e Mjaftueshmërisë së Kapitalit”, kreu VI Rreziku i kredisë së kundërpartisë. Sipas kësaj rregulloreje, vlera e ekspozimit të këtyre instrumentave llogaritet duket përdorur një nga dy metodat e mëposhtme:

- a) Metodën e ekspozimit original për *swap*-et e monedhës;
- b) Metodën e market-to-market për kontratat e së ardhmes mbi indekset në tituj dhe kontrata financiare të diferencave (CFD).

Në tabelën e mëposhtme, janë paraqitur vlerat e kërkesës për kapital për secilën prej klasave të aktiveve, të cilat mbartin rrezik kredie të kundërpartisë:

Rreziku i Kundërpartisë (000/leke)	31 Dhjetor 2023
Klasat e Ekspozimeve	Ekspozimet e Ponderuara me Rrezik
Ekspozime me Institucionet e Mbikqyrura	725,407
Kërkesa për Kapital për Rrezikun e Kundërpartisë	725,407

Tabela 10: Titullzimi

Banka ka hartuar politikë të qartë për mënyrën e tregtimit, monitorimit, kontrollit dhe politikat kontabël për operacionet e titullzimit. Aktualisht, BKT-ja është e ekspozuar në një operacion titullzimi, ku është në rolin e investitorit në një skemë titullzimi.

I. Rreziku i Kredisë (000/leke)	ECAI i Njohur
A. Klasat e ekspozimit	
Ekspozime në pozicione të krijuara nga titullzimi (securitization)	Moody's; Fitch; S&P
- Emek Asset Fund	Na

Në tabelën e mëposhtme, janë dhënë ekspozimet që ka Banka në Titullzim:

Ekspozimi ne Titullzim 31.12.2023 (000/leke)	Ekspozimi Total
Ekspozimi Total	-
Kërkesa për kapital në Titullzim	-

Tabela 11: Rreziqet e tregut: Informacion i përgjithshëm

Vlerësimi i kërkesës për kapital për rrezikut e tregut llogaritet bazuar në Rregulloren Nr. 48, “Për Raportin e Mjaftueshmërisë së Kapitalit”, kreu VII Rreziku i Tregut. Në përputhje me rregulloren dhe bazuar në strukturën e librit të bankës dhe librit të tregtueshëm, Banka llogarit kërkesën për kapital për rrezikun e tregut si shumë të:

- a) Kërkesës për kapital për aktivitetin në librin e tregtueshëm, nëse plotësohen kriteret sipas shënimit më poshtë:
 - i. Kërkesën për kapital për rreziqet e pozicionit;
 - ii. Kërkesën për kapital për rrezikun e përqendrimit.

- b) Kërkesës për kapital rregullator për të gjitha pozicionet e bankës (pozicione në librin e tregtueshëm dhe pozicione në librat e bankës), e cila përfshin:
 - i. Kërkesën për kapital për rrezikun e kursit të këmbimit;
 - ii. Kërkesën për kapital për rrezikun e shlyerjes.

Shënim: Banka llogarit kërkesë për kapital për aktivitetin në librin e tregtueshëm, siç specifikohet në kreun III të rregullores, në rast se plotësohen kushtet e mëposhtme:

- a) Gjatë dy gjashtëmujorëve të fundit, raporti i vlerës mesatare kontabël të librit të tregtueshëm ndaj totalit të aktivitetit nuk është më i lartë se 5%. Në asnjë kohë ky raport nuk është më i lartë se 6%;
- b) Gjatë dy gjashtëmujorëve të fundit, vlera mesatare kontabël e librit të tregtueshëm nuk është më e lartë se 15 milionë euro. Në asnjë kohë kjo vlerë nuk është më e lartë se 20 milionë Euro.

Rreziqet e Tregut (000/leke)	31.12.2023	
	Kërkesa për kapital	Ekspozimi i ponderuar me rrezik (Kërkesa për kapital *12.5)
Shuma e ekspozimeve të ponderuara me rrezik për rreziqet e tregut	872,668	10,908,350
Shuma e ekspozimit me rrezik për rrezikun e shlyerjes	-	-
Rreziku i shlyerjes në librin e bankës	-	-
Rreziku i shlyerjes në librin e tregtueshëm	-	-
Shuma e ekspozimit me rrezik për rrezikun e pozicionit, kursit të këmbimit dhe mallrave (SA)	872,668	10,908,350
Rreziku i pozicionit të titujve të borxhit	28,822	360,277
Rreziku i pozicionit të instrumentave të kapitalit	-	-
Rreziku i kursit të këmbimit	843,846	10,548,073
Rreziku i investimeve në mallra	-	-

Tabela 12: Rreziku operacional

Vlerësimi i kërkesës për kapital për rrezikut operacional llogaritet bazuar në Rregulloren Nr. 48, “Për Raportin e Mjaftueshmërisë së Kapitalit”, kreut VIII Rreziku Operacional, sipas metodës së treguesit bazik të përcaktuar në këtë rregullore. Sipas kësaj metode, kërkesa për kapital llogaritet si mesatarja e tre viteve të fundit të të ardhurës neto, sipas çdo periudhe raportuese. Kërkesa për kapital është bazuar në të ardhurën neto të viteve 2023, 2022 dhe 2021 dhe një koeficienti α prej 15%.

Rreziku Operacional (000/leke)	31.12.2023	
	Kërkesa për kapital	Ekspozimi i ponderuar me rrezik (Kërkesa për kapital *12.5)
Shuma e ekspozimit të ponderuar me rrezik për rrezikun operacional	2,085,386	26,067,324
Metoda e Treguesit Bazik (BIA)	2,085,386	26,067,324

Tabela 13: Ekspozimet në instrumenta të kapitalit: informacion mbi pozicionet e përfshira në librin e bankës

N/A

Tabela 14: Rreziku i normës së interesit në librin e bankës

Banka ka ndërtuar sistemin e menaxhimit të rrezikut të normës së interesit bazuar në Udhëzimin Nr. 33, “Mbi Administrimin e Rrezikut të Normës së Interesit në Librin e Bankës”, në politikën e miratuar së brendshmi mbi “Menaxhimin e Rreziqeve të Tregut” si dhe praktikën më të mira ndërkombëtare, Udhëzimi i Komitetit të Basel, Qershor 2004. Politika e menaxhimit të rrezikut të tregut përcakton autoritetet dhe funksionet e përfshira në procesin e menaxhimit të normës së interesit, duke specifikuar gjithashtu ndarjen dhe pavarësinë midis funksioneve të biznesit, operacionale dhe të monitorimit e kontrollit. Politika është aprovuar dhe rishikohet periodikisht nga Këshilli Drejtues.

Burimet kryesore të lidhura me rrezikun e normës së interesit vlerësohen:

- i- rreziku i riçimit;
- ii- rreziku i kurbës së kthimit (*yield*);
- iii- rreziku bazë, dhe
- iv- rreziku i opsioneve.

Ndryshimi i normave të interesit mund të ndikojë në të ardhurat e bankës dhe në vlerën ekonomike të aktiveve dhe pasiveve të bankës. Me qëllim matjen e efektit të një ndryshimi të mundshëm të normave të interesit në të ardhurat e bankës, llogaritet vlera e ekspozimit të bankës ndaj rrezikut të normës së interesit, duke zbatuar kriteret dhe supozimet si më poshtë:

- a) Analizohen në mënyrë specifike ato monedha të cilat përbëjnë të paktën 5% të totalit të aktivitetit, pra ALL, EUR dhe USD. Monedhat e tjera analizohen në mënyrë të agreguar;
- b) Në analizë konsiderohen aktivitetet dhe pasivitetet, brenda dhe jashtë bilancit, që janë të ndjeshme ndaj normës së interesit;
- c) Aktivitetet dhe pasivitetet e ndjeshme ndaj normës së interesit shpërndahen në intervale kohore bazuar në afatin e maturimit për aktivitetet dhe pasivitetet që kanë një normë fikse interesi dhe sipas datës së riçimit për ato që kanë një normë të ndryshueshme interesi. Për disa nga zërat më të rëndësishëm të aktiveve ose pasiveve që nuk përfshihen në dy kategoritë e mësipërme, shpërndarja bëhet si më poshtë:
 - a. Rezerva e detyrueshme në Lek pranë Bankës së Shqipërisë raportohet në intervalin kohor “deri në 1 muaj”, ndërsa rezerva e detyrueshme në monedhë të huaj konsiderohet si pozicion jo i ndjeshëm ndaj rrezikut të normës së interesit;

- b. Llogaritë rrjedhëse dhe depozitat pa afat, në pasiv të bilancit, shpërndahen si më poshtë:
- a) 25% e llogarive rrjedhëse dhe depozitave pa afat raportohen në intervalin kohor “at sight” (menjëherë/pa afat);
 - b) Pjesa tjetër, 75% shpërndahen në mënyrë proporcionale me numrin e muajve që përmbajnë intervalet kohore nga “deri në 1 muaj” në “4-5 vjet”;
- c. Kreditë me problem raportohen në intervalin kohor “2-3 vjet”.
- d) Ndjeshmëria e të gjithë pozicioneve në librin e bankës ndaj luhatshmerise së normave të interesit vlerësohet duke zbatuar një *shock* të normës së interesit prej 200 pikësh bazë në kohëzgjatjen e modifikuar të çdo intervali kohor.

Analiza e ndryshimit të ekspozimit në librin e bankës me qëllim të matjes së rrezikut të normës së interesit kryhet dhe raportohet në baza tremujore.

Rreziku i Normës së Interesit – Ndryshimi i Vlerës së Ekspozimit (000/leke)	Totali i pozicioneve të ponderuara
Pozicionet e ponderuara neto ne monedhen ALL– (FIR+VIR)	1,145,192
Pozicionet e ponderuara neto ne monedhen USD - (FIR+VIR)	983,589
Pozicionet e ponderuara neto ne monedhen EUR - (FIR+VIR)	178,872
Pozicionet e ponderuara neto ne monedhat e tjera (GBP, CAD, AUD, CHF, TRY) - (FIR+VIR)	-
Ndryshimi ne vleren e ekspozimit	2,278,045
Kapitali rregullator	44,573,237
(Ndryshimi ne vleren e ekspozimit / kapitali rregullator) * 100	5.11%

Tabela 15: Rreziku likuiditetit

Banka ka ndërtuar sistemin e menaxhimit të rrezikut të likuiditeti bazuar në Rregulloren Nr. 71, “Për Administrimin e Rrezikut të Likuiditetit” dhe në politikën e miratuar së brendëshmi mbi “Menaxhimin e Rrezikut të Likuiditetit”. Politika e menaxhimit të rrezikut të likuiditetit përcakton autoritetet dhe funksionet e përfshira në procesin e menaxhimit të likuiditetit, duke specifikuar gjithashtu ndarjen dhe pavarësinë midis funksioneve të biznesit, operacionale dhe të monitorimit e kontrollit. Politika është aprovuar dhe rishikohet periodikisht nga Këshilli Drejtues dhe përgjegjësia i përket Komitetit të Aktiveve dhe Detyrimeve (ALCO).

Situata e likuiditetit monitorohet në baza ditore duke kontrolluar nivelin e aktiveve likuide ndaj pasiveve që maturohen për 12 muaj, si dhe ecurinë e flukseve (kumulative) hyrëse dhe dalëse, sipas supozimeve të përcaktuara së brendëshmi. Supozimet e brendshme të bankës marrin në konsiderate afatet kontraktuale të

zërave të bilancit, sjelljen historike të klientëve të bankës në lidhje me shlyerjen e detyrimeve dhe rinovimin e depozitave dhe mundësinë e letrave më vlerë për tu konvertuar apo për të gjeneruar likuiditet.

Norma e Likuiditetit_Dhjetor 2023

Aktivet Likuide - Pasivet Afatshkurtra (000/leke)	ALL	Monedha të huaja	Totali
Totali i Aktiveve Likuide	106,912,483	53,303,962	160,216,445
Totali i Pasiveve Afatshkurtra me afat te mbetur maturimi deri ne 1 vit	158,698,332	195,908,956	354,607,288
Ratio e Likuiditetit (në %)	67.37%	27.21%	45.18%
Limiti i lejuar	15.00%	20.00%	20.00%

AKTIVET SIPAS MATURIMIT TË MBETUR

(000/ lekë)	Dite				Muaj			Vite		
	1 (O/N)	2-7	8-15	16-30	1-3	3-6	6-12	1-5	> 5	Totali
VEPRIME ME THESARIN DHE NDËRBANKARE	4,416,948	13,203,888	17,345	46,470,719	7,844,045	3,227,326	10,175,164	4,718,220	1,383,567	91,457,221
Arka	4,416,944	-	-	-	-	-	-	-	-	4,416,944
Llogari rrjedhëse në bankën qendrore	-	7,051,003	-	-	-	-	-	-	-	7,051,003
Rezerva të detyrueshme	-	-	-	36,234,155	-	-	-	-	-	36,234,155
Depozita në bankën qendrore	-	-	-	-	-	-	-	-	-	-
Hua për bankën qendrore	-	-	-	-	-	-	-	-	-	-
Llogari të tjera në bankën qendrore	-	-	-	-	-	-	-	-	-	-
Bono thesari	-	-	-	3,717,216	2,786,523	2,670,704	3,715,617	-	-	12,890,060
Bono të tjera të pranueshme për refinancim me bankën qendrore	-	-	-	-	-	-	-	-	-	-
Llogari rrjedhëse në institucione financiare rezidente	-	-	-	-	-	-	-	-	-	-
Llogari rrjedhëse në institucione financiare jo rezidente	-	-	-	4,771,111	-	-	-	-	-	4,771,111
Depozita në institucione financiare rezidente	-	45,018	-	-	-	-	-	-	-	45,018
Depozita në institucione financiare jo rezidente	-	6,105,739	-	1,044,072	4,891,636	-	-	-	-	12,041,448
Hua për institucione financiare rezidente	4	2,127	17,345	61,634	165,886	216,162	1,536,512	1,135,639	33,500	3,168,809
Hua për institucione financiare jo rezidente	-	-	-	209,733	-	340,460	2,193,904	3,582,581	1,350,067	7,676,744
Llog. të tjera në institucione financiare	-	-	-	432,799	-	-	2,729,131	-	-	3,161,930
VEPRIMET ME KLIENTËT	508,150	384,817	180,630	1,551,670	1,890,104	3,492,934	13,458,207	36,009,487	39,724,674	97,200,674
Hua standarte	55,490	383,419	178,582	1,462,018	1,603,758	2,394,438	12,719,322	31,398,320	38,379,536	88,574,883
'- linje kredie	-	-	14,971	52,535	30,004	77,700	60,154	-	-	235,364
'- kredi me keste	55,490	383,419	163,611	1,409,484	1,573,754	2,316,738	12,659,167	31,398,320	38,379,536	88,339,519
Hua në ndjekje	452,660	1,398	2,047	89,652	286,346	1,098,496	738,885	2,063,539	698,327	5,431,351
'- linje kredie	-	-	-	-	-	-	-	-	-	-
'- kredi me keste	452,660	1,398	2,047	89,652	286,346	1,098,496	738,885	2,063,539	698,327	5,431,351
Hua nënstandard	-	-	-	-	-	-	-	505,936	332,318	838,254
Hua të dyshimta	-	-	-	-	-	-	-	172,888	118,165	291,053
Hua të humbura	-	-	-	-	-	-	-	1,868,805	196,328	2,065,133
Llogari të tjera të klientëve	-	-	-	-	-	-	-	-	-	-

VEPRIME ME ADMINISTRATËN PUBLIKE	-	-	-	6,076	11,714	17,576	15,426	21,201	8,789	80,781
Llogari rrjedhëse	-	-	-	-	-	-	-	-	-	-
Kredi	-	-	-	6,076	11,714	17,576	15,426	21,201	8,789	80,781
Llogari të tjera	-	-	-	-	-	-	-	-	-	-
TRANSAKSIONE TË LETRAVE ME VLERË	-	1,874,716	-	25,515,182	30,595,391	18,110,014	17,276,406	160,320,907	40,645,601	294,338,216
Letra me vlerë me të ardhura fikse (BONDE)	-	86,115	-	25,515,182	28,559,079	18,110,014	14,577,294	160,320,907	40,645,601	287,814,191
Letra me vlerë me të ardhura të ndryshueshme	-	-	-	-	-	-	2,699,112	-	-	2,699,112
Letra me vlerë të blera sipas marrëveshjes së rishitjes REPO	-	1,788,601	-	-	2,036,312	-	-	-	-	3,824,913
Të tjera	-	-	-	-	-	-	-	-	-	-
ASETE TË TJERA	-	-	-	1,756,922	-	-	4,917,406	2,918,157	4,215,221	13,807,707
I-TOTALI I AKTIVEVE	4,925,099	15,463,421	197,974	75,300,569	40,341,254	24,847,849	45,842,610	203,987,972	85,977,851	496,884,599
II- Zerat jashte bilancit	-	1,423,457	-	825,120	70,503	8,500	10,752,131	4,674,600	-	17,754,311
-Angazhime financiare te dhena kliente (pjesë e paperdorur e linjave te kredise)	-	-	-	-	-	-	10,539,177	-	-	10,539,177
-Angazhime financiare te dhena Institucione te krediti (pjesë e paperdorur e linjave te kredise)	-	-	-	-	-	-	212,954	-	-	212,954
- fonde (valute + leke) e blere ne afat	-	1,423,457	-	825,120	70,503	8,500	-	4,674,600	-	7,002,180
TOTAL (I+II)	4,925,099	16,886,878	197,974	76,125,689	40,411,757	24,856,349	56,594,741	208,662,572	85,977,851	514,638,910

PASIVET SIPAS MATURIMIT TË MBETUR

(000/ lekë)	Dite				Muaj			Vite		TOTALI
	1 (O/N)	2-7	8-15	16-30	1-3	3-6	6-12	1-5	> 5	
VEPRIMET ME INSTITUCIONET FINANCIARE	-	6,545,857	43,599	2,488,061	-	-	-	1,037	-	9,078,555
Llogari rrjedhëse të bankës qendrore	-	55,113	-	-	-	-	-	-	-	55,113
Depozita të marra nga banka qendrore	-	-	-	-	-	-	-	-	-	-
Huamarrje nga banka qendrore	-	-	-	-	-	-	-	-	-	-
Llogari të tjera me bankën qendrore	-	-	-	-	-	-	-	-	-	-
Bono thesari të shitura sipas marrëveshjes së riblerjes REPO	-	4,621,550	-	2,488,061	-	-	-	-	-	7,109,611
Bono të tjera të shitura sipas marrëveshjes së riblerjes REPO	-	-	-	-	-	-	-	-	-	-
Llogari rrjedhëse të institucioneve financiare rezidente	-	9,431	-	-	-	-	-	-	-	9,431
Llogari rrjedhëse të institucioneve financiare jo rezidente	-	213,177	-	-	-	-	-	-	-	213,177
Depozita të marra nga institucionet financiare rezidente	-	1,646,586	43,599	-	-	-	-	-	-	1,690,186
Depozita të marra nga institucionet financiare jorezidente	-	-	-	-	-	-	-	-	-	-
Huamarrje nga institucionet financiare rezidente	-	-	-	-	-	-	-	-	-	-
Huamarrje nga institucionet financiare jorezidente	-	-	-	-	-	-	-	-	-	-
Llogari të tjera të institucioneve financiare	-	-	-	-	-	-	-	1,037	-	1,037
VEPRIME ME KLIENTËT	94,247	208,863,670	5,967,105	9,770,172	22,926,026	24,830,560	77,162,719	58,430,224	4,497,159	412,541,882
Llogari rrjedhëse	-	149,088,282	-	-	-	-	-	-	-	149,088,282
Llogari depozitash pa afat	-	47,330,457	-	-	-	-	-	-	-	47,330,457
Llogari depozitash me afat	94,247	4,038,907	5,967,105	9,770,172	22,926,026	24,750,917	77,162,719	58,327,210	4,497,159	207,534,463
Certifikata depozitash	-	-	-	-	-	-	-	-	-	-
Llogari të tjera të klientëve	-	8,406,023	-	-	-	79,643	-	103,013	-	8,588,680
VEPRIME ME ADMINISTRATEN PUBLIKE	-	3,431,259	-	-	-	-	-	-	-	3,431,259



BANKA KOMBËTARE TREGTARE

Llogari rrjedhëse	-	430,310	-	-	-	-	-	-	-	430,310
Llogari depozitash pa afat	-	-	-	-	-	-	-	-	-	-
Llogari depozitash me afat	-	3,000,949	-	-	-	-	-	-	-	3,000,949
Hua të marra nga administratat publike	-	-	-	-	-	-	-	-	-	-
Llogari të tjera të administratave publike	-	-	-	-	-	-	-	-	-	-
VEPRIME ME LETRAT ME VLERË	-	-	-	1,027,036	-	9,574	-	3,191,194	-	4,227,803
Borxhe të përfaqësuara nga letrat me vlerë	-	-	-	-	-	9,574	-	3,191,194	-	3,200,767
Letra me vlerë të shitura sipas marrëveshjes së riblerjes REPO	-	-	-	1,027,036	-	-	-	-	-	1,027,036
Të tjera	-	-	-	-	-	-	-	-	-	-
DETYRIME TË TJERA	-	764,124	1,773,342	-	-	-	-	-	-	2,537,466
BURIMET E PËRHERSHME	57,671	33,534	3,200	34,489	72,219	177,648	391,604	3,906,513	50,171,226	54,848,104
I-TOTALI I PASIVEVE	151,919	219,638,443	7,787,246	13,319,758	22,998,245	25,017,782	77,554,323	65,528,967	54,668,386	486,665,069
II- Zerat jashte bilancit	-	1,065,013	-	831,040	69,960	8,310	-	5,027,857	-	7,002,180
-Angazhime financiare te marra (pjesë e paperdorur e linjave te kredise)	-	-	-	-	-	-	-	-	-	-
- fonde (valute + leke) e shitur ne afat	-	1,065,013	-	831,040	69,960	8,310	-	5,027,857	-	7,002,180
TOTAL (I+II)	151,919	220,703,456	7,787,246	14,150,798	23,068,205	25,026,092	77,554,323	70,556,824	54,668,386	493,667,249

Tabela 16: Depozita ekuivalente e kapitalit të degës së bankës së huaj

N/A

Tabela 17: Matja dhe kontrolli i kufijve të rrezikut të degës së bankës së huaj

N/A

Tabela 18: Politikat e shpërblimit

Informacion cilësor (a):

i- Komiteti i Burimeve Njerëzore të Bankës kryen funksionin e Komitetit të Shpërblimit. Anëtarët e Komitetit të Burimeve Njerëzore emërohen nga Bordi i Drejtorëve. Anëtarët kanë mandat të pacaktuar.

Përbërja e Komitetit të Burimeve Njerëzore:

- 1- Drejtori i Përgjithshëm – Kryetar i Komitetit
- 2- Drejtori i Grupit të Burimeve Njerëzore dhe Zhvillimeve – Anëtar
- 3- Drejtuesi i Departamentit të Bankingut Individual – Anëtar
- 4- Drejtuesi i Departamentit të Burimeve Njerëzore – Anëtar (Raportues, pa të drejtë vote)

Njësia raportuese dhe zbatuese e Vendimeve të Komitetit të Burimeve Njerëzore është Departamenti i Burimeve Njerëzore.

ii- Politika e shpërblimit të bankës ka qëllim, të shpërblejë dhe të motivojë financiarisht punonjësit e bankës dhe duke ofruar një paketë pagesë sa më kompetitive duke inkurajuar arritjen e rezultateve sa më të larta dhe të qëndrueshme. Të lidhë objektivat personale me ato të kompanisë dhe të ulë riskun e personelit sipas parimeve të Qeverisjes së Korporatës.

Politika e shpërblimit aplikohet për të gjithë punonjësit pavarësisht linjave dhe fushave të punës.

iii- Të gjitha linjat kanë riskun e punës së tyre, i cili është në raport të drejtë me autoritetin dhe përgjegjësitë që ato mbulojnë, datë 31 Dhjetor 2023.

- Linja e Biznesit ka 301 punonjës
- Linja e Operacioneve ka 444 punonjës
- Linja e Auditit ka 39 punonjës
- Linja e Riskut ka 81 punonjës
- Linja e IT ka 150 punonjës
- Linja e Burimeve Njerëzore ka 9 punonjës
- Linja e Stafit Suport 18 punonjës
- Drejtuesit Ekzekutivë janë 8 punonjës.

Informacion cilesor (b):

- i- Objektivat i politikës së shpërblimit synojnë motivim financiar të punonjësve mbështetur mbi parimin e barazisë/drejtësisë të vlerësuar sipas kriterëve të merita/performaca, përgjegjësia/funksioni, eksperiencia/qendrueshmëria, nivelin profesional/edukimi, nivelin e riskut dhe konkurrenca e tregut.
- ii- Nuk ka pasur ndryshim të politikave të shpërblimeve gjatë kësaj periudhe.
- iii- Banka ka siguruar procedurat standarde dhe e politikave të shpërblimeve dhe kompensimit në teresi, të cilat bëjnë diferencimin në përpjesëtim të drejtë për linjat e punonjësve që mbartin risk më të lartë në punë me qëllim motivimin e tyre sa më të madh.

Informacion sasior (c):

- i- Banka merr në konsideratë dhe ben përpjekjet maksimale për evitimin e riskut gjatë procesit të zbatimit të masës së shpërblimit duke zbatuar rigorozisht parimet e drejtësisë/barazisë në trajtimin e punonjësve, aplikimin standard dhe të njëtrajtshëm të kriterëve të vendosura për shpërblim, informimin e barabartë të të gjithë punonjësve për politikën dhe procedurat që lidhen me shpërblimin dhe transparencën në zbatim.
- ii- Masat kryesore të përdorura nga Banka për të vlerësuar efektshmërinë e politikave të shpërblimit dhe vlerësimin e riskut janë rezultatet e detajuara të sondazheve/pyetesoreve të kryera periodikisht për të gjithë punonjësit mbi këto politika të cilat janë matës të riskut, dhe të cilat vlerësojnë riskun e brendshëm jo vetëm për shpërblimet por edhe për politikën e kompensimit financiar dhe të benefiteve në teresi.

Në lidhje me matjen e riskut të jashtëm, Banka merr pjesë në survey zyrtare vjetore, organizuar nga Shoqata e Bankave për tregun bankar në lidhje me kompensimet dhe benefitet.

Informacion sasior (d):

- i- Matës të kryesore të performancës për bankën dhe për punonjësit janë:
Treguesit financiarë, pjesa e tregut sipas produkteve dhe në teresi, performanca e punonjësit, njesive, përgjegjësia/funksioni, eksperiencia/qendrueshmëria, niveli profesional/edukimi.
- ii- Mesatarja e treguesit shpërblime vjetore/pagën bazë vjetore = 14%.
- iii- Kontrolli i kufizues i politikës së shpërblimeve.

Informacion sasior (e):

Banka aplikon Politiken e Planit të Investimit për stafin e nivelin drejtues, e cila e parashikon investimin (ngurtesimin) 2 vjeçar të vlerës së bonusit të performancës për këtë segment me norme atraktive të interesit. Punonjësi përfiton principlin+interesin e investimit pas maturimit 2 vjeçar në bazë të performancës së qendrueshme dhe vazhdimin të punës në bankë.

Gjithashtu përshtatja e politikës së pagave dhe shpërblimeve në periudhë afatgjatë lidhet me kriteret e performancës së bankës, indeksin e cmimeve të konsumit dhe performancës individuale dhe konkurrenca brenda tregut bankar.

Informacion sasior (f):

Format e shperblimeve të punonjesve sipas elementeve te ndryshueshem te kritereve janë si me poshte:

- 1- Shperblimet individuale – kriter performance e matshme ne realizimin e trageteve per produkte dhe sherbime.
- 2- Shperblimet per njesite – kriter performance e e matshme e treguesve të njesise per produkte dhe sherbime.
- 3- Shperblimet per projekte – kriter realizimi ne kohe i projekteve dhe perfitueshmeria e tyre.
- 4- Shperblimet per Stafin Drejtues – kriter performance individuale, e njesise dhe banks.

Informacion sasior (g):

Gjatë periudhës Janar –Dhjetor 2023 janë zhvilluar 7 mbledhje të Komitetit të Burimeve Njerëzore. Anëtarët e Komitetit të Burimeve Njerëzore duke qenë punonjës të BKT, për pjesëmarrjen e tyre në këtë komitet nuk trajtohen me pagesë të vecantë.

Tabela 19: Format dhe elementët e shpërblimit për Këshillin Drejtues dhe drejtuesit ekzekutivë

Vlera totale e agreguar e pagesave dhe shpërblimeve për Këshillin Drejtues dhe drejtuesit ekzekutivë është bërë në “cash” dhe përfshihet tek zëri i shpenzimeve të personelit. Detajet janë si më poshtë (në mijë Lek):

	Viti i mbyllur më 31 Dhjetor 2023	Viti i mbyllur më 31 Dhjetor 2022
Këshilli Drejtues	175,067	177,497
Drejtuesit ekzekutivë	268,066	314,541
	443,133	492,038

Tabela 20: Politikat kontabël

Baza e përgatitjes

Pasqyrat e konsoliduara financiare janë të shprehura në Lek, të rrumbullakosura në mijëshen më të afërt, nëse nuk është shënuar ndryshe dhe janë përgatitur mbi bazën e kostos historike, përveç se për letrat me vlerë të vendosjes, të cilat llogariten me vlerën e tregut.

Parimet kontabël të zbatuara nga Banka, janë të njëjta me ato të përdorura në përgatitjen e pasqyrave të konsoliduara financiare për vitin e mbyllur më 31 dhjetor 2023.

Transaksionet në monedhë të huaj

Transaksionet në monedhë të huaj janë kthyer me kursin e këmbimit në datën kur është kryer transaksioni. Aktivitet dhe pasivitet monetare, të shprehura në monedhë të huaj, të cilat kontabilizohen me koston historike në datën e transaksionit, janë këmbyer sipas kursit të këmbimit në datën e raportimit. Aktivitet dhe pasivitet jo monetare, të shprehura në monedhë të huaj, në vlerën e tyre historike, jepen me kursin e këmbimit në datën kur është bërë transaksioni. Diferencat që rrjedhin nga ndryshimi i kursit të këmbimit të valutave të aktiveve e pasiveve monetare janë treguar në pasqyrën e të ardhurave tek “Fitimi (humbja) nga rivlerësimi i valutave, neto”.

Kapitali i paguar është trajtuar si një zë monetar dhe është rivlerësuar në përputhje me parimin e shpjeguar më sipër. Sipas rregullores së Bankës së Shqipërisë, kapitali në monedhë të huaj duhet të paraqitet në bilanc i konvertuar me kursin e këmbimit në datën e transaksionit dhe një “rezervë rivlerësimi” e krijuar në kapitalin e aksionarëve që përfaqëson diferencën në Lek ndërmjet kursit të fundit të periudhës me kursin historik që përdoret për të regjistruar kapitalin e paguar në monedhë të huaj.

Arka dhe llogaritë me Bankën Qendrore

Arka dhe llogaritë me Bankën Qendrore përfshijnë kartëmonedha dhe monedha në arkë dhe gjendje të pakushtëzuara në bankat qendrore, subjekt i një rreziku jo domethënës ndaj ndryshimeve në vlerën e tyre të drejtë, dhe përdoren nga Banka në administrimin e angazhimeve afatshkurtra. Arka dhe llogaritë me Bankën Qendrore mbahen në pasqyrën e bilancit të konsoliduar me kosto të amortizuar.

Depozita dhe llogaritë me bankat

Depozitat dhe llogaritë me bankat përfshijnë depozita ndërbankare dhe zëra që janë në procesin e arkëtimit.

Bonot e thesarit

Bonot e thesarit janë klasifikuar në dy kategori si aktive të vendosjes ose deri në maturim dhe regjistrohen fillimisht me kosto plus interesin e përlllogaritur. Bonot e thesarit janë klasifikuar duke u bazuar në qëllimin dhe aftësinë e Bankës për t’i mbajtur deri në maturitet.

Letrat me vlerë të vendosjes

Letrat me vlerë të vendosjes janë instrumente jo-derivative të cilat janë klasifikuar si të mbajtura për shitje. Letrat me vlerë të vendosjes regjistrohen në çmimin e tregut, me interesin e përlllogaritur për kuponat për t’u paguar. Çdo skonto ose prim i paguar mbi vlerën nominale në momentin e transferimit përlllogaritet deri në datën e pagesës së principalit të letrës me vlerë. Letrat me vlerë të vendosjes, pas regjistrimit të tyre fillestar rimaten me vlerën e tregut dhe humbjet që shkaktohen nga ndryshimi i vlerës së tregut të letrave të vendosjes përfshihen tek fitimi dhe humbja neto për periudhën përkatëse. Këto letra me vlerë konsiderohen si të vendosjes pasi Banka ka si qëllim shitjen e tyre përpara datës së maturimit.

Letrat me vlerë të investimit

Letrat me vlerë të investimit që mbahen deri në maturim janë aktive financiare jo-derivative me pagesa fikse ose të përcaktuara dhe maturitet të përcaktuar, të cilat Banka ka synimin e qartë dhe aftësinë t'i mbajë deri në maturim, dhe të cilat nuk janë përcaktuar si me vlerë të drejtë nëpërmjet fitimit ose humbjes ose si të vlefshme për shitje. Investimet që mbahen deri në maturim mbahen me koston e amortizuar duke përdorur metodën e interesit efektiv, me interesin e përlogaritur për kuponat për t'u paguar. Çdo skonto ose prim i paguar mbi vlerën nominale në momentin e blerjes përlogaritet deri në datën e pagesës së principalit të letrës me vlerë.

Huatë dhe paradhëniet për klientët

Huatë dhe paradhëniet për klientët raportohen mbi vlerën e tyre neto me provigjoniin e humbjeve specifike nga huatë. Provigjoniin krijohe në zbatim të rregullores Nr. 62 të Bankës së Shqipërisë “Për administrimin e rrezikut të kredisë nga bankat dhe degët e bankave të huaja” (Rregullorja rrezikut të kredisë) e miratuar me vendim të Këshillit Mbikëqyrës datë 14 shtator 2011 (ndryshuar për here te fundit me date 30 Mars 2016). Rregullorja kërkon që Banka të klasifikojë huatë e saj në gjashtë kategori rreziku.

“Kredi me probleme” – janë kreditë e klasifikuara në tre kategoritë e fundit të klasifikimit të kredive.

Provigjoniin interesit për kategoritë Nenstandarde, Dyshimta dhe te Humbura është 100%

Për çdo kategori rreziku, janë zbatuar normat e mëposhtme të provigjoneve:

Lloji i huasë	Ditë vonese për overdraftet	Ditë vonese për huatë me afat	Norma e provigjoniin
Standarde	0 ditë	0 ditë	1%
E pakthyer në afat	1-30 ditë	1-30 ditë	1%
Në ndjekje	31-60 ditë	31-90 ditë	5%
Nënstandarde	61-90 ditë	91-180 ditë	20%
E dyshimtë	91-180 ditë	181-365 ditë	50%
E humbur	Mbi 180 ditë	Mbi 365 ditë	100%

Huatë dhe paradhëniet për klientët raportohen mbi vlerën e tyre neto me provigjoniin e humbjeve specifike nga huatë e klasifikuara si nënstandarde, të dyshimta dhe të humbura. Provigjoniin e krijuara për humbje të mundshme nga huatë e klasifikuara si standarde, të pakthyer në afat dhe në ndjekje janë regjistruar si provigjone statistikore në anën e detyrimeve të bilancit.

Të ardhurat dhe shpenzimet nga interesat

Të ardhurat dhe shpenzimet nga interesi njihen në pasqyrën e të ardhurave dhe shpenzimeve në bazë të metodës së interesit efektiv. Norma e interesit efektiv është norma që skanton pagesat dhe arkëtimet e ardhshme monetare gjatë jetës së aktivitetit ose detyrimit financiar (ose kur është e përshtatshme një periudhë më e shkurtër) për t'i barazuar me vlerën kontabël të aktivitetit ose detyrimit financiar.

Për llogaritjen e normës efektive të interesit, Banka vlerëson flukset monetare të ardhshme duke marrë parasysh të gjitha kushtet kontraktuale të instrumentit financiar, por jo humbjet e ardhshme.

Llogaritja e normës së interesit efektiv përfshin të gjitha komisionet e paguara ose të marra të cilat janë një pjesë përbërëse e normës efektive të interesit. Kostot e transaksioneve janë kosto shtesë të lidhura drejtpërdrejt me blerjen ose emetimin e një aktivi apo detyrimi financiar.

Të ardhurat nga tarifat dhe komisionet

Të ardhurat nga tarifat dhe komisionet rrjedhin nga shërbimet financiare që ofrohen nga Banka, si transferime fondesh, mbajtjen e llogarive, aktivitetet e huadhënies dhe të tregtimit financiar.

Të ardhurat dhe shpenzimet nga tarifat dhe komisionet, të cilat janë pjesë përbërëse e normës së interesit efektiv në një aktiv ose detyrim financiar përfshihen në matjen e normës së interesit efektiv. Të ardhura të tjera nga komisionet dhe tarifat njihen në momentin që ofrohen shërbimet e lidhura me to.

Shpenzime të tjera nga komisione dhe tarifa lidhen kryesisht me tarifa transaksionesh ose shërbimesh të cilat shpenzohen në momentin që shërbimet përfitohen.

Tatimi mbi fitimin

Banka përcakton shumën e tatueshme në fund të vitit në përputhje me legjislacionin Shqiptar të tatimeve. Në 31 Dhjetor të vitit 2023, tatimi mbi fitimin është i barabartë me 15% (2022: 15%) të fitimit të tatueshëm. Fitimi i tatueshëm llogaritet duke modifikuar fitimin para tatimit për zëra të caktuar të ardhurash dhe shpenzimesh në përputhje me legjislacionin shqiptar. Fitimi përpara tatimit bazohet mbi regjistrimet financiare të mbajtura nga Banka për qëllime rregullatore në përputhje me MRF dhe mund të ndryshojë ndjeshëm nga rezultati financiar i raportuar sipas Standardeve Ndërkombëtare të Raportimit Financiar (“SNRF”). Për më tepër, MRF nuk kërkon që Banka të masë dhe të regjistrojë aktivet dhe detyrimet e shytyra.

Në përcaktimin e shumës së tatimit të vitit Banka merr në konsideratë efektin e disa pozicioneve tatimore të pasigurta dhe nëse do ketë detyrime për tatime apo interesa shtesë. Banka beson se shpenzimet e saj të përlllogaritura për detyrime tatimore janë të përshtatshme për të gjithë vitet tatimore duke e bazuar vlerësimin e saj në shumë faktorë, përfshirë dhe interpretimin e legjislacionit tatimor dhe përvojat e mëparshme. Ky vlerësim mbështetet në vlerësime dhe supozime dhe mund të përfshijë disa gjykime për ngjarje të ardhshme. Informacione të reja që mund të bëhen të ditura, mund të bëjnë që Banka të ndryshojë vlerësimin e saj për përshtatshmërinë e detyrimeve tatimore ekzistuese; këto ndryshime do të ndikojnë shpenzimin tatimor në periudhën që bëhet përcaktimi.

Plani i pensionit

Banka ka krijuar një fond për planin e pensionit (Programi Mbështetës për Stafin – ‘SSP’) i sponsorizuar tërësisht nga punëdhënësi në vitin 2002. Shuma që do të regjistrohej tek ky fond, vendosej në fillim të vitit në masën 5% të shpenzimeve vjetore të planifikuara për pagat e personelit. Gjatë vitit, shumat e përlllogaritura regjistrohej tek pasqyra e të ardhurave dhe tek fondi në bazë mujore. Shumat që Banka i detyrohet punonjësve në bazë të planit të mësipërm do të rriten me të ardhura bruto nga interesi nga data që punonjësi largohet nga Banka deri në momentin e daljes në pension.

Shumat do t’u paguhen punonjësve vetëm kur ata arrijnë moshën e pensionit sipas ligjit shqiptar, në këste mujore të barabarta me një minimum prej 75% të pensionit të tyre shtetëror mujor derisa fondi i akumuluar për punonjësit konsumohet.

Bazuar në vendimin e Këshillit Drejtues, të hyrë në fuqi më 30 Shtator 2010, Banka ka ndërprerë investimin në fondin SSP, duke e transformuar atë në Programin e Kreditimit të Qëndrueshmërisë së Stafit (‘SRCP’). Shuma e llogaritur për secilin punonjës përfitues nga SSP u ngurtësua në të njëjtën ditë. Shuma e ngurtësuar dhe interesi përkatës vjetor që do të gjenerohet nga investimi në të ardhmen në letra me vlerë të klasifikuara AAA deri në daljen në pension të punonjësit, do t’i shtohet fondit të investimit nga ana e Bankës.

Aktive të qëndrueshme dhe rregullim i ambienteve me qira

Pronat dhe pajisjet janë të shprehura me kosto minus amortizimin e akumuluar, i cili është llogaritur me mënyrën lineare mbi jetën e përdorimit të vlerësuar për këto aktive.

Toka nuk amortizohet.

Amortizimi është llogaritur në përputhje me normat e mëposhtme:

Ndërtesa dhe rregullimi i ambienteve me qira	5%
Mjete transporti	20%
Pajisje dhe mobilim zyre	20%
Pajisje TI dhe elektronike	25%
Pajisje	20%

Veprimet spot të këmbimit valutor

Banka gjatë aktivitetit normal të punës kryen veprime spot të këmbimit valutor, me data shlyerje pas një ose dy ditësh pas datës së transaksionit. Këto transaksione regjistrohen tek zërat jashtë bilancit në datën e transaksionit dhe njihen në datën e shlyerjes së transaksionit.