

Banka Kombëtare Tregtare Sh.a., Tirana

Informacion sipas Rregullores “Për kërkesat minimale të publikimit të informacionit nga Bankat dhe degët e bankave të huaja”
(Sipas Kërkesave të Vendimit Nr.4, date 1.2.2017 Për Miratimin e Rregullores “Për Mbikëqyrjen e Konsoliduar”)

Për periudhën e mbyllur më 31 Dhjetor 2023

PËRMBAJTJA:

Aneksi 1

Tabela 1: Informacion mbi aktivitetin kryesor, organizimin, drejtimin dhe kontrollin e bankave

1. Informacion i përgjithshëm mbi bankën.
2. Informacion mbi strukturën e organizimit, të administrimit dhe të funksionimit të bankës duke përfshirë njësitë e saj funksionale dhe administrative, funksionet e tyre dhe marrëdhëniet raportuese dhe kontrolluese.
3. Informacion mbi aktivitetet e bankave.
4. Informacion mbi filialet e bankave dhe sipërmarrjet në të cilat bankat janë aksionere kryesore.
5. Informacion mbi borxhin e varur të Bankës

Aneksi 2

Tabela 2: Bilanci kontabël, pasqyra e të ardhurave dhe shpenzimeve dhe në veçanti tregues të rentabilitetit

Tabela 3: Struktura e kapitalit rregullator

Tabela 4: Mjaftueshmëria e Kapitalit

Tabela 5: Informacion i përgjithshëm cilësor për ekspozimin ndaj rreziqeve

Tabela 6: Rreziku i kredisë: Informacion i përgjithshëm

Tabela 7: Rreziku i kredisë: Informacion për portofolin e kredisë sipas metodës standard

Tabela 8: Teknikat e zbutjes së rrezikut

Tabela 9: Rreziku i kredisë së kundërpatisë

Tabela 10: Titullzimi

Tabela 11: Rreziqet e tregut: Informacion i përgjithshëm

Tabela 12: Rreziku operacional

Tabela 13: Rreziku i likuiditetit

Tabela 14: Politikat kontabël

Tabela 15: Politikat e shpërblimit

Tabela 16: Format dhe elementët e shpërblimit për Këshillin Drejtues dhe/ose organet drejtuese dhe drejtuesit ekzekutivë të të gjithë subjekteve të grupit bankar

Tiranë, më 31/12/2023

Aneksi 1

Tabela 1: Informacion mbi aktivitetin kryesor, organizimin, drejtimin dhe kontrollin e bankave

1. Informacion i përgjithshëm mbi bankën

Banka Kombëtare Tregtare Sh.a. është një bankë tregtare me numër unik identifikimi (NUIS) J62001011Q, themeluar në datën 01/01/1993 e cila ofron një gamë të gjerë me shërbime të plota.

INFORMACION I PËRGJITHSHËM MBI BANKËN

Emri Subjektit	Banka Kombetare Tregtare
Forma juridike	Shoqeri Aksionere
Adresa	Tiranë, Rruga e Vilave, Lundër 1
Numri – NIPT	J62001011Q
Data e themelimit	01/01/1993
Shuma kapitalit te regjistruar	300,000,000.30 USD
Shuma kapitalit te paguar	300,000,000.30 USD
Numri i aksioneve të emetuara	24,291,498
Vlera nominale e aksionit	12.35 USD
Rritja e kapitalit gjate tremujorit	N/A
Numri i aksioneve te rritura gjate tremujorit	N/A
Vlera nominale e kapitalit te rritur gjate tremujorit	N/A

PASQYRA E NDRYSHIMIT TË KAPITALIT AKSIONAR MË 30 DHJETOR 2023

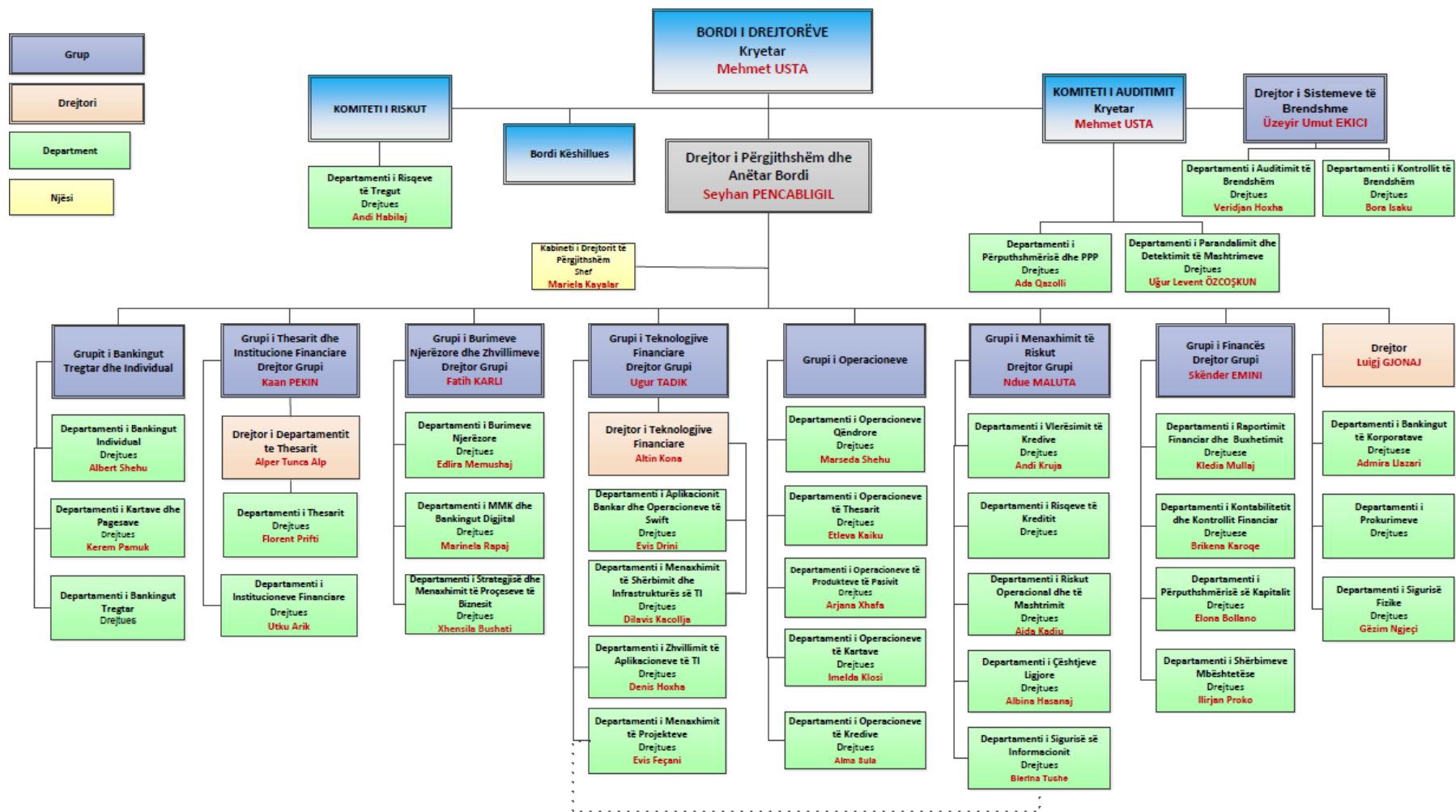
(000/ lekë)	Kapitali Aksionar	Rezerva ligjore	Rezerva rivlerësimit	Fitimi i pashpërndarë	Totali
Gjendja më 31 Dhjetor 2022	33,727,923	6,433,047	(1,612,923)	19,392,187	57,940,234
Krijimi i rezervës ligjore	0	407,586	0	(407,586)	0
Rritja Kapitalit Aksionar	0	0	0	0	0
Dividend për t'u paguar	0	0	0	(5,216,500)	(5,216,500)
Fitimi Neto per periudhen	0	0	0	10,352,318	10,352,318
Fitimi i pashpërndarë nga operacionet e huaja, i rregulluar me kursin e fundit të vitit	0	0	0	(670,126)	(670,126)
Lëvizje në rezervën e rivlerësimit	0	0	(3,933,000)	0	(3,933,000)
Gjendja më 31 Dhjetor 2023	33,727,923	6,840,633	(5,545,923)	23,450,293	58,472,926

INFORMACION MBI AKSIONERËT QË KANË PJESËMARRJE INFLUENCUESE

Emri tregtar	Çalık Holding
Forma juridike	Shoqeri Aksionere
Adresa e regjistruar	Buyukdere Cad. No.163, 34394 – Zincirlikuyu, Istanbul-Turkey
Përqindjen e aksioneve me të drejta votimi	100%

BKT është krijuar në formën aktuale ligjore më 30 dhjetor 1992, megjithëse dega e saj e parë është hapur në 30 nëntor 1925. BKT është subjekt i Ligjit nr. 8269 “Mbi Bankën e Shqipërisë” me dhjetor 1997 dhe i Ligjit nr. 9662 “Për Bankat në Republikën e Shqipërisë”, të datës 18 dhjetor 2006.

2. Informacion mbi strukturën e organizimit, të administrimit dhe të funksionimit të bankës, duke përfshirë njësitë e saj funksionale dhe administrative, funksionet e tyre dhe marrëdhëniet raportuese dhe kontrolluese



Drejtoria e Përgjithshme e BKT ndodhet në Tiranë. Aktualisht në Shqipëri, Banka zotëron një rrjet prej 60 degësh dhe 3 agjencish. Njëzet e gjashtë prej degëve ndodhen në Tiranë dhe të tjerat në Durrës, Elbasan, Vlorë, Shkodër, Fier, Pogradec, Korçë, Bilisht, Gjirokastrë, Delvinë, Sarandë, Orikum, Berat, Kuçovë, Lushnjë, Librazhd, Peqin, Rogozhinë, Shkozë, Kavajë, Vorë, Kamëz, Fushë Krujë, Laç, Lezhë, Rrëshen, Kukës, Peshkopi, Bushat, Kopluk dhe Gramsh, të ndjekura nga agjencitë doganore në Portin e Durrësit, Aeroportin e Rinasit dhe në Çorovodë.

BKT Kosova përfshin 22 njësi. Shtatë njësi ndodhen në Prishtinë, ndërsa të tjerat janë të vendosura në Prizren, Pejë, Gjiilan, Ferizaj, Mitrovicë, Gjakovë, Vushtrri, Fushë Kosovë, Podujevë, Drenas, Rahovec, Viti, Lipjan dhe Skënderaj.

Banka kishte 1,516 punonjës (31 dhjetor 2022: 1,406) në datën 31 Dhjetor 2023, nga të cilët 466 (31 dhjetor 2022: 427) i përkasin BKT Kosovës.

Pasqyrat financiare të konsoliduara përfshijnë Bankën, degën e saj në Kosovë, BKT Pay si dhe pjesëmarrjen në Albania Leasing sh.a. (referuar së bashku në vazhdim si “Banka”, “BKT” ose “Grupi”).

3. Informacion mbi aktivitetet e bankës

Banka Kombëtare Tregtare Sh.a., në përputhje me licencën e lëshuar nga Banka e Shqipërisë si dhe me kriteret e përcaktuara në Ligjin Bankar, mund të ushtrojë aktivitetet e mëposhtëme financiare:

- (1) Të gjitha format e kredihënies, duke përfshirë edhe kredinë konsumatore dhe hipotekare;
- (2) Qiraja Financiare;
- (3) Të gjitha shërbimet e pagesave dhe të transferimit të parave;
- (4) Ofrimin e garancive dhe marrjen e angazhimeve;
- (5) Tregtimin për llogari të saj ose për llogari të klientëve, qoftë dhe në një këmbim valutë, në një treg të vetëorganizuar (OTC) ose ndryshe, si më poshtë:

- i. Instrumente të tregut të parasë (çeqe, dëftesa, çertifikata depozitash etj.);
- ii. Këmbim valutë;
- iii. Produkte derivative (instrumente derivative), duke përfshirë, midis të tjerave, kontrata të së ardhmes (futures) dhe kontrata me opsione (options);
- iv. Instrumente të këmbimeve valutore dhe instrumente për vlerësimin e normës së interesit, duke përfshirë këtu produkte të tilla si marrëveshje *swap* dhe marrëveshje që përcaktojnë vlerën e interesit në të ardhmen (forward agreements);
- v. Letra me vlerë të transferueshme;
- vi. Instrumenta të tjerë të negociueshëm dhe aktive financiare, duke përfshirë veprimet me arin;
- vii. Pjesëmarrjen në emetimin e të gjitha llojeve të letrave me vlerë, duke përfshirë nënshkrimin dhe vendosjen si agjent (si publik, ashtu edhe privat) dhe kryerjen e shërbimeve lidhur me këto emetime;

- (6) Ofrimin e shërbimit të klasave të sigurimit;
- (7) Faktoring-un dhe financimin e transaksioneve tregtare;

(8) Ndërmjetësimin për transaksionet monetare të mëposhtme:

- i. Administrimin e aktiveve të tilla si administrimi i parave dhe i portofolit, administrimi i fondeve, marrja në kujdestari, shërbimet depozituese dhe të besimit;
- ii. Shërbimin për kompensimin dhe shlyerjen e pagesave të aktiveve financiare, duke përfshirë letrat me vlerë, produktet derivative dhe instrumente të tjera të negociueshme;
- iii. Sigurimin dhe transferimin e informacionit financiar si dhe përpunimin e të dhënave financiare e të programeve që kanë lidhje me të nga furnizuesit e shërbimeve të tjera financiare;

(9) Shërbimet këshilluese, ndërmjetësuese dhe shërbime të tjera ndihmëse për të gjitha veprimtaritë e listuara nga pika (1) deri në (9) këtu më sipër, duke përfshirë refrencën e kredisë dhe të analizës, kërkimin dhe këshillimin në lidhje me investimet dhe portofolin si dhe këshillimin mbi blerjet e mbi strategjinë dhe ristrukturimin e shoqërive; kujdestar i letrave me vlerë të qeverisë.

(10) Emetimin dhe administrimin e instrumentave të pagesës (të tilla si kartat e kreditit dhe të debitit, çeqet e udhëtarit dhe çeqet bankare, kartat e pagesës dhe pagesat me celular) etj., përfshirë emetimin e parasë elektronike.

4. Informacion mbi filialet e bankave dhe sipërmarrjet në të cilat bankat janë aksionere kryesore

Filialet

Filialet janë njësi (degë) të kontrolluara nga Banka. Kontrolli ekziston kur Banka ka fuqi mbi një njësi ekonomike, është e ekspozuar, ose ka të drejta mbi përfitimet e ndryshueshme nga përfshirja e saj tek njësia, dhe ka aftësinë për të përdorur fuqinë e saj për të ndikuar në përfitimet e njësisë.

BKT hapi degën e saj të parë jashtë territorit të Republikës së Shqipërisë më 3 shtator 2007. Zyra Administrative e kësaj dege u hap në Prishtinë, Kosovë. Banka Qendrore e Kosovës aprovoi më 30 prill 2018 transformimin në filial të Degës së Kosovës të Bankës Kombëtare Tregtare. Të gjitha të drejtat dhe detyrimet që rrjedhin nga Dega e BKT – së në Kosovë do të mbeten të drejta dhe detyrime të BKT Kosova Sh.A si një filial. Data e shkëputjes së BKT Kosovës është efektive nga data 1 janar 2019.

Gjatë vitit 2022, BKT themeloi kompaninë e parasë elektronike "BKT Pay" duke investuar 2,300,000 EUR në kapitalin e saj aksionar me normë pjesëmarrje 100%. BKT Pay është regjistruar ligjërisht në 26 shtator 2022. Në 3 nëntor 2023 BKT Pay ka marrë licencën nga Banka e Shqipërisë dhe pritet të nisë aktivitetin brenda vitit 2024.

Investime në filiale

Investime në filiale në vlerën 138,266 mijë Lek (31 dhjetor 2022: 162,144 mijë Lek) përfaqëson:

- Kundravlerën e investimit në shumën prej 1,199,600 Euro (31 dhjetor 2023: 124,614 mijë Lek) në kapitalin aksionar të kompanisë "Albania Leasing Sh.a" me normë pjesëmarrje 29.99%. Kompania "Albania Leasing" është regjistruar ligjërisht në 2 gusht 2013. Në datën 21 prill 2014 kompania u licensua nga Banka e Shqipërisë e cila nisi aktivitetin e saj në qershor 2014.
- Kundravlerën e investimit në shumën prej 4,293,013 TRY (31 dhjetor 2023: 13,652 mijë Lek) me normë pjesëmarrje 20% në Mukafat Portfoy, të zotëruar më parë nga "The Islamic Corporation for the development of the Private Sector".

5. Informacion mbi borxhin e varur të Bankës

Borxhi i varur në vlerën 4,901,980 mijë Lek (31 dhjetor 2022: 5,386,668 mijë Lek) përfaqëson kundrvlerën e kredisë 10-vjeçare në shumën 25 milionë Euro, me një normë interesi prej 9.095 % dhe e pagueshme në datën e maturimit. Borxhi i varur është marrë nga Green for Growth Fund Southeast Europe, në kuadër të marrëveshjes së re për borxhin e varur “Subordinated Term Loan Facility Agreement”, nënshkruar më 22 dhjetor 2015 me synim ofrimin e kredive të lidhura me investime në fushën e Efiçencës Energjitike dhe Energjisë së Rinovueshme. Në vijim të miratimeve të marra nga Banka e Shqipërisë, borxhi i varur është klasifikuar si kapital shtesë dhe është përfshirë në kapitalin rregullator të Bankës. Për më tepër, gjatë vitit 2022, BKT Kosova mori të njëjtin instrument dhjetëvjeçar nga Green for Growth Fund Southeast Europe dhe European Fund For Southeast Europe në vlerë totale prej 22 milionë Euro, me norma interesi 7.85%.

Aneksi 2

Tabela 2: Bilanci kontabël, pasqyra e të ardhurave dhe shpenzimeve dhe në veçanti tregues të rentabilitetit

AKTIVET

(000/ lekë)	31 Dhjetor 2023	30 Shtator 2023	31 Dhjetor 2022
VEPRIMET ME THESARIN DHE TRANSAKSIONET NDËRBANKARE	125,306,779	124,715,572	152,356,800
Arka dhe Banka Qendrore	63,634,194	52,541,449	57,626,428
Bono thesari dhe bono të tjera të pranueshme për refinancim me Bankën Qendrore	12,890,060	16,421,848	24,390,760
Llogari rrjedhëse në bankat, institucionet e kreditit dhe institucionet e tjera financiare	11,818,824	9,816,229	25,087,831
Depozita me bankat, institucionet e kreditit dhe institucione të tjera financiare	16,686,871	23,995,309	20,741,645
Hua për bankat, institucionet e kreditit dhe institucionet e tjera financiare	16,610,328	18,371,432	19,605,318
Llogari të tjera me bankat, institucionet e kreditit dhe institucionet e tjera financiare	3,666,538	3,569,339	4,904,848
VEPRIMET ME KLIENTËT	157,929,368	154,502,089	147,580,532
Hua standarde dhe paradhënie për klientët	150,408,917	147,722,600	139,636,628
Hua dhe paradhënie të papaguara në afat për klientët	135,429	135,152	116,496
Hua dhe paradhënie në ndjekje	6,252,017	5,374,816	6,452,482
Hua nënstandarde, neto	858,850	969,715	975,757
Fonde rezervë për mbulimin e humbjeve nga huatë nënstandarde	(221,269)	(253,974)	(251,449)
Hua të dyshimta, neto	201,692	218,985	247,684
Fonde rezervë për mbulimin e humbjeve nga huatë e dyshimta	(205,530)	(224,658)	(250,599)
Hua të humbura, neto	(8,318.12)	(19,111)	(1,800)
Fonde rezervë për mbulimin e humbjeve nga huatë e humbura	(2,672,684)	(2,776,981)	(2,875,577)
Qeveria Shqiptare dhe administrata publike	80,781	99,932	153,285
VEPRIME ME LETRAT ME VLERË	310,453,725	301,680,036	289,326,226
Letra me vlerë me të ardhura fikse	307,136,983	298,858,992	286,303,226
Letra me vlerë me të ardhura të ndryshueshme	2,685,138	2,821,044	3,023,001
MJETE DHE DETYRIME TË TJERA	4,082,269	4,491,645	5,152,198
MJETET E QËNDRUESHME DHE BURIMET E PËRHERSHME	5,529,387	4,984,616	5,595,745
TOTALI	603,301,528	590,373,957	600,011,502

PASIVET

(000/ lekë)	31 Dhjetor 2023	30 Shtator 2023	31 Dhjetor 2022
VEPRIMET E THESARIT DHE TRANSAKSIONET NDËRBANKARE	22,774,773	26,581,432	38,404,299
Banka Qendrore	55,113	59,827	87,946
Bono thesari dhe bono të tjera të përshtatshme për refinancim me Bankën Qendrore	7,109,611	13,089,600	20,076,909
Llogari rrjedhëse me bankat, institucionet e kreditit dhe institucionet e tjera financiare	3,724,391	3,764,276	3,544,717
Depozita nga bankat, institucionet e kreditit dhe institucionet e tjera financiare	11,390,620	8,589,229	13,658,287
Hua marrë nga bankat, institucionet e kreditit dhe institucionet e tjera financiare	463,050	723,863	1,017,669
VEPRIMET ME KLIENTËT	505,772,519	493,457,982	482,757,290
QEVERIA SHQIPTARE DHE ADMINISTRATA PUBLIKE	3,431,259	2,009,815	4,631,106
Detyrime ndaj klientëve për llogaritë rrjedhëse dhe depozitat	493,719,396	482,439,611	470,516,863
Llogari të tjera të klientëve	8,621,864	9,008,556	7,609,321
VEPRIME ME LETRAT ME VLERË	4,383,464	1,058,772	3,287,451
Letra me vlerë të blera dhe të shitura sipas marrëveshjes së riblerjes	1,182,697	1,058,772	3,287,451
MJETE DHE DETYRIME TË TJERA	3,010,468	3,061,421	8,704,792
MJETE TË QËNDRUESHME DHE BURIME TË PËRHERSHME	67,360,304	66,214,349	66,857,671
Fondet rezervë specifike	3,985,398	3,863,681	3,530,769
Borxhi i varur	4,901,980	5,137,285	5,386,668
Kapitali i aksionerëve	58,472,926	57,213,384	57,940,234
Kapitali i paguar	33,727,923	33,727,923	33,727,923
Rezerva	6,840,633	6,840,633	6,433,047
Diferenca e rivlerësimit	(5,545,923)	(3,583,923)	(1,612,923)
Fitimi (humbja) i pashpërndarë	13,097,975	13,276,385	10,285,167
Fitimi (humbja) i vitit ushtrimor	10,352,318	6,952,366	9,107,020
TOTALI	603,301,528	590,373,957	600,011,502

ZËRAT JASHTË BILANCIT

(000/ lekë)	31 Dhjetor 2023	30 Shtator 2023	31 Dhjetor 2022
ANGAZHIME FINANCIMI	27,462,970	21,232,981	18,211,312
Angazhime të dhëna	27,462,970	21,232,981	18,211,312
GARANCITË	451,149,027	442,613,419	428,312,340
Garanci të dhëna	9,696,347	9,882,960	9,799,488
Garanci të marra	441,452,681	432,730,459	418,512,852
ANGAZHIME PËR LETRAT ME VLERË	21,574,138	24,501,390	47,731,397
TRANSAKSIONE NË VALUTË	24,141,275	19,808,919	48,078,360
ANGAZHIME PËR INSTRUMENTET FINANCIARE	19,599,755	6,994,078	48,991,574
TOTALI	543,927,166	515,150,787	591,324,983

LLOGARIA FITIM E HUMBJE

(000/lekë-kumulativ)	31 Dhjetor 2023	30 Shtator 2023	30 Qershor 2023	31 Mars 2023	31 Dhjetor 2022
Të ardhura nga interesat	24,663,677	18,286,971	11,987,087	5,965,004	20,033,022
Për veprimet e thesarit dhe ndërbankare	2,479,692	1,792,102	1,147,376	535,580	1,062,101
Nga veprimet me klientët	9,332,768	6,972,514	4,570,069	2,314,776	7,692,354
Nga veprimet me letrat me vlerë	11,627,122	8,569,736	5,636,989	2,816,277	10,676,583
Amortizimi i skontove të letrave me vlerë	1,210,902	941,401	624,241	294,551	576,392
Të tjera	13,194	11,217	8,413	3,820	25,592
Shpenzime për interesa	(6,487,947)	(4,752,743)	(3,131,021)	(1,551,939)	(4,684,871)
Për veprimet e thesarit dhe ndërbankare	(238,966)	(191,689)	(149,585)	(80,089)	(401,995)
Për veprimet me klientët	(4,041,582)	(2,890,733)	(1,877,170)	(917,576)	(2,518,718)
Për borxhet e varura	(393,278)	(292,072)	(185,047)	(94,470)	(212,779)
Për letrat me vlerë të shitura sipas marrëveshjeve të riblerjes	(302,100)	(233,620)	(147,950)	(63,407)	(369,948)
Amortizimi i primeve të letrave me vlerë	(1,491,613)	(1,137,241)	(766,700)	(393,165)	(1,143,553)
Të tjera	(20,408)	(7,387)	(4,568)	(3,231)	(37,877)
Të ardhurat nga interesat, neto	18,175,730	13,534,228	8,856,067	4,413,064	15,348,151
Të ardhura nga komisione për shërbime bankare	3,956,683	3,012,260	1,848,912	852,867	3,836,351
Nga veprimet e thesarit dhe ndërbankare	188,554	168,304	142,908	38,410	490,839
Nga transaksionet me klientët	2,153,301	1,653,447	934,539	442,384	1,821,641
Komisione për shërbimet bankare	1,601,262	1,180,087	764,148	368,093	1,509,185
Komisione të tjera	13,565	10,422	7,317	3,980	14,686
Shpenzime për komisione	(131,985)	(109,386)	(88,952)	(21,543)	(158,875)
Për veprimet e thesarit dhe ndërbankare	(102,933)	(89,307)	(75,630)	(15,095)	(132,210)
Për transaksionet me klientët	(506)	(447)	(297)	(141)	(482)
Komisione për shërbime bankare	(24,991)	(16,866)	(11,648)	(5,477)	(24,876)
Komisione të tjera	(3,555)	(2,766)	(1,377)	(830)	(1,307)
Fitim/Humbje nga komisionet, neto	3,824,698	2,902,874	1,759,960	831,324	3,677,476
Të ardhura të tjera të veprimtarisë bankare	2,978,191	1,094,121	1,343,953	988,872	14,394,384
Shpenzime të tjera të veprimtarisë bankare	(2,586,079)	(2,020,770)	(1,371,805)	(1,282,612)	(13,704,394)
Fitim/Humbje nga veprimtaritë e tjera bankare, neto	392,112	(926,649)	(27,852)	(293,740)	689,990
Fitim/Humbje nga veprimet me valutat, neto	(666,940)	(144,281)	(589,537)	(222,627)	116,324
Totali i te ardhurave operative	21,725,600	15,366,172	9,998,638	4,728,022	19,831,941
Shpenzime për personelin	(3,756,161)	(2,747,190)	(1,793,098)	(854,391)	(3,130,188)
Taksa të tjera përveç taksave mbi të ardhurat	(36,666)	(25,976)	(15,168)	(4,951)	(154,705)
Shpenzime të përgjithshme të veprimtarisë	(5,398,642)	(3,928,365)	(2,439,977)	(1,163,500)	(5,152,734)
Amortizimi dhe fondet rezervë për zhvlerësimin e mjeteve të qëndrueshme	(854,765)	(630,369)	(408,203)	(200,388)	(777,110)
Totali i shpenzimeve operative	(10,046,233)	(7,331,901)	(4,656,446)	(2,223,230)	(9,214,737)
Të ardhura të jashtëzakonshme	250,594	196,244	155,042	90,419	169,708
Shpenzime të jashtëzakonshme	-	-	-	-	-
Fitim/Humbja nga veprimtaritë e jashtëzakonshme	250,594	196,244	155,042	90,419	169,708
Shpenzime për fonde rezervë për huatë	(105,183)	(147,614)	(300,863)	(91,152)	187,790
Fitim/Humbja para tatimit	11,824,777	8,082,901	5,196,370	2,504,058	10,974,702
Tatimi mbi fitimin	(1,472,459)	(1,130,535)	(710,273)	(336,187)	(1,867,682)
Fitim/Humbja e vitit	10,352,318	6,952,366	4,486,097	2,167,871	9,107,020

TREGUESIT E RENTABILITETIT(*)

	31 Dhjetor 2023	30 Shtator 2023	30 Qershor 2023	31 Mars 2023	31 Dhjetor 2022
1. Kthyesmeria nga aktivet mesatare (ROAA) [te ardhurat neto / aktivet mesatare *100]	1.80%	1.63%	1.58%	1.47%	1.60%
2. Rezultati neto i jashtezakonshem / aktivet mesatare	0.04%	0.05%	0.05%	0.06%	0.03%
3. Shpenzimet e pergjithshme te veprimtarise / te ardhurat bruto te veprimtarise	46.30%	48.01%	47.86%	47.84%	45.26%
4. Te ardhurat neto nga interesi / shpenzimet e pergjithshme te veprimtarise	181.58%	185.25%	190.81%	198.94%	169.41%
5. Kthyesmeria nga kapitali aksionar mesatar (ROAE) [te ardhurat neto/kapitali aksioner mesatar *100]	18.52%	16.72%	16.19%	14.86%	15.58%
6. Aktive per punojes [totali I aktiveve/ numri i rregjistruar i punojesve] ne Lek'000	378,861	384,467	395,467	418,925	404,685
7. Te ardhurat neto nga interesat / aktivet mesatare	3.16%	3.17%	3.12%	2.99%	2.70%
8. Te ardhurat nga interesat / aktivet mesatare	4.29%	4.28%	4.23%	4.04%	3.52%
9. Shpenzime per interesa / aktive mesatare	1.13%	1.11%	1.10%	1.05%	0.82%
10. Te ardhurat neto nga interesat / te ardhurat bruto te veprimtarise	84.07%	88.93%	91.32%	95.17%	76.67%
11. Te ardhurat neto nga veprimtarite e tjera / aktivet mesatare	0.58%	0.64%	0.36%	0.19%	2.17%
12. Shpenzimet jo per interesa / te ardhurat bruto te veprimtarise	59.54%	60.84%	67.83%	73.99%	71.34%
13. Shpenzime personeli / te ardhurat bruto te veprimtarise	17.37%	18.05%	18.49%	18.43%	15.64%
14. Shpenzime per provigjone / aktivet mesatare	-0.02%	0.24%	0.07%	0.04%	1.35%

(*) Normat e mësiperme janë norma vjetore.

Pasqyra e pozicionit financiar

Totali i aktiveve të grupit në fund të vitit 2023 rezultoi në vlerën 603.3 miliardë Lek, duke u rritur me 3.3 miliardë Lek ose 0.6% krahasuar me fundvitin 2022.

Rënia e aktiveve gjatë këtij viti ka ardhur kryesisht si rezultat i efektit të kombinuar të zërave të mëposhtëm:

Veprimet me thesarin dhe transaksionet ndërbankare pësuan një rënie të konsiderueshme me 27.1 miliardë Lek ose 17.8%. Lëvizjet kryesore në këtë klasë janë: a) Bonot e thesarit me Bankën Qëndrore të cilat ranë me 11.5 miliardë Lek; b) Depozitat dhe llogaritë rrjedhëse në bankat, institucionet e kreditit dhe institucionet e tjera financiare të cilat pësuan një rënie me 17.3 miliardë Lek.

Zëri Veprimet me klientët, që përfshijnë kreditë dhënë klientëve (neto), rezultoi 157.9 miliardë Lek duke u rritur me 10.3 miliardë Lek ose 7.0%. Rritja vjen e gjitha nga portofoli në valutë, ndërsa portofoli në Lek qëndroi pothuajse në të njëjtat nivele sa viti i mëparshëm.

Norma e kredive me probleme (mbi 90 ditë) ndaj totalit të portofolit të kredisë dhënë klientëve është përmirësuar me 0.4% krahasuar me fundin e vitit 2022, duke arritur në nivelin 2.6% në fund të muajit Dhjetor 2023, si rezultat i rënies të portofolit të kredive me probleme me 0.4 miliarde Lek dhe rritjes së totalit të portofolit të kredive dhënë klientëve me ~10.1 miliardë Lek ose 6.7%.

Veprimet me letrat me vlerë (pa përfshirë bonot e thesarit me Bankën Qëndrore) u rritën me 21.1 miliardë Lek ose 7.3%. Pothuajse e gjithë rritja vjen nga investimet në Letra me vlerë të investimit me të ardhura fikse.

Detyrimet në total u rritën me 2.8 miliardë Lek ose 0.5%, dhe levizjet në zërat kryesore të tyre janë si në vijim:

Depozitat dhe llogaritë rrjedhëse me bankat, institucionet e kreditit dhe institucionet e tjera financiare ranë me 2.1 miliardë Lek ndërsa repot me Bankën Qëndrore ranë me 13.0 miliardë Lek ose 64.6%.

Detyrimet ndaj klientëve për llogaritë rrjedhëse dhe depozitat u rritën me mbi 23.0 miliardë Lek ose 4.8%. Borxhi i përfaqësuar nga letrat me vlerë dhe repot (përfshirë Bankën Qëndrore) u rrit me 1.1 miliardë Lek ndërsa rënia në zërin detyrime të tjera vjen nga shuma e dividendit për t'u paguar që ka qënë në vitin 2022, në vlerë 5.4 miliardë Lek.

Kapitali i aksionerëve në fund të vitit ishte 58.5 miliardë Lek, duke shënuar një rritje me vetëm 0.5 miliardë Lek; e ndikuar negativisht nga diferencat e rivlerësimit të kapitalit si rezultat i rënies së kursit të këmbimit të usd në 93.94 lek/usd nga 107.05lek/usd që ishte në fund të vitin të kaluar.

Raporti i mjaftueshmërisë së kapitalit (RMK) në fund të Dhjetor 2023, rezultoi në nivelin 17.60 %, duke u përmirësuar me 0.38% krahasuar me rezultatin e vitit të kaluar, e ndikuar 0.28% nga rënia e aktiveve të ponderuara me rrezik me 5.0 miliardë Lek dhe pjesa tjetër 0.10% nga rritja e kapitalit rregullator.

Pasqyra e të ardhurave dhe shpenzimeve

Fitimi neto i Grupit-së për vitin 2023, arriti ~10.4 miliardë Lek, duke rezultuar 1.2 miliardë Lek ose 13.7% më shumë se viti i mëparshëm.

Të ardhurat neto nga interesat u rritën me ~2.8 miliardë Lek, ose 18.4%. Kjo rezulton nga rritja e të ardhurave nga interesat me 4.6 miliardë Lek dhe rritja e shpenzimeve për interesa me 1.8 miliardë Lek. Në rritjen në të ardhura ndikojnë më shumë veprimet me klientët me mbi 1.6 miliardë Lek dhe veprimet me letrat me vlerë (përfshirë edhe amortizimin e skontove të letrave me vlerë) me ~1.6 miliardë Lek. Rritja e shpenzimeve ndikohet në masën 84% nga veprimet me klientët.

Të ardhurat neto nga komisionet mbeten pothuajse njësoj, duke u rritur me vetëm 0.1 miliardë Lek ose 4.0%. Veprimet me valutat neto rezultuan ~0.8 miliardë Lek më pak se viti i kaluar, duke rregjistruar ~0.7 miliardë Lek humbje.

Fitimi neto nga veprimtaritë e tjera bankare rezultoi 0.4 miliardë Lek, duke shënuar 0.3 miliardë Lek me pak se viti i kaluar. Në këtë grup zërat që ndikojnë më shumë janë: a) Provigjionet për zhvlerësimin e letrave me vlerë të cilat rezultuan në fund të vitit me një rimarrje në total mbi 1.7 miliardë Lek, përkundrejt shpenzimit prej 7.7 miliardë Lek gjatë vitit të kaluar. Shpenzimi i vitit të kaluar i letrave me vlerë reflekton kryesisht efektin e konfliktit midis Rusisë dhe Ukrainës dhe impaktin e rritjes së inflacionit dhe normave të interesit; b) Rezultati neto i tregtimit të letrave me vlerë shënoi një fitim vjetor në shumën ~0.1 miliardë Lek, 8.2 miliardë Lek më pak se rezultati i vitit të kaluar kur është rregjistruar 8 miliardë Lek fitim nga pozicionet “Futures” në Usd dhe Eur.

Shpenzimet për fondet rezervë për huatë rezultuan 0.1 miliardë Lek, 0.3 miliardë Lek më shumë se viti i mëparshëm.

Shpenzimet operative në fund të vitit janë 10.0 miliardë Lek, duke shënuar 0.8 miliardë Lek ose 9.0% më shumë se viti 2022. Peshën më të madhe në këtë rritje e zënë shpenzimet për personelin te cilat u rritën me mbi 0.6 miliarde Lek.

Treguesit e kthyeshmërisë së aktiveve mesatare (RoAA) dhe të kapitalit aksioner mesatar (RoAE) më 31 Dhjetor 2023 rezultuan përkatësisht 1.80% dhe 18.52%. RoAA tregoi një përmirësim vjetor me 0.20%; ndërsa RoAE tregoi një rritje me 2.94%.

Tabela 3: Struktura e kapitalit rregullator

KAPITALI RREGULLATOR PËR MBULIMIN E RREZIQEVE TË KREDISË

(000/ lekë)	31 Dhjetor 2023	31 Dhjetor 2022
KAPITALI BAZË		
I. Elementet përbërëse që shtohen (A):	51,308,357	50,089,098
II. Elementet përbërëse që zbriten (B):	-	-
Totali Kapitalit Bazë C=(A-B)	51,308,357	50,089,098
KAPITALI SHITESË		
III. Elementet përbërëse (J):	3,343,780	4,244,368
IV. Elementet përbërëse që zbriten (P+Q+V):	-	-
Totali i kapitalit shtesë	3,343,780	4,244,368
Totali i kapitalit bazë dhe kapitalit shtesë: E=(JA+CA)	54,652,137	54,333,466

Tabela 4: Mjaftueshmëria e Kapitalit

RAPORTI I MJAFTUSHMËRISË SË KAPITALIT

(000/ lekë)	31 Dhjetor 2023	31 Dhjetor 2022
1. Totali i aktiveve dhe zërave jashtë bilancit të ponderuara me rrezikun	310,572,131	315,574,618
2. Kapitali rregullator	54,652,137	54,333,466
3. Kapitali bazë i llogaritur	51,308,357	50,089,098
4. Raporti i mjaftueshmërisë së kapitalit (2/1) *100	17.60%	17.22%
5. Raporti i modifikuar i mjaftueshmërisë së kapitalit (3/1) *100	16.52%	15.87%
6. Raporti minimal i modifikuar	6.75%	6.75%
7. Raporti minimal i mjaftueshmërisë së kapitalit	12.00%	12.00%



BANKA KOMBETARE TREGTARE

Informacioni cilësor (a)

Mjaftueshmëria e Kapitalit është një faktor kyç në vendosjen e objektivave të investimeve në të ardhmen nga Banka. Një pjesë e rëndësishme në llogaritjen e saj është dhe llogaritja e ekspozimeve të ponderuara me rrezik. Bazuar në diversitetin e aktivitetit të BKT-së, procesi i menaxhimit të rreziqeve kalon në disa hapa: identifikimi, vlerësimi, matja, agregimi dhe menaxhimi, si dhe alokimi i kapitalit të bankës nëpër linjat e biznesit.

Llogaritja e mjaftueshmërisë së kapitalit në BKT kryhet bazuar në rregulloren Nr. 48 “Për Raportin e Mjaftueshmërisë së Kapitalit” dhe rregulloren Nr. 69 “Për Kapitalin Rregullator”.

Rreziku i Kredisë

Rreziku i kredisë është rreziku që vjen nga mosgatishmëria apo paaftësia e debitorit për të përmbushur kontratat e kredisë, duke çuar në humbje ekonomike për bankën, duke qenë se ajo mund të humbasë si principalin ashtu edhe kolateralin. Ekspozimet të cilat mbartin një rrezik kredie trajtohen bazuar në Metodën Standarte. Metoda Standarte mat rrezikun e kredisë përmes peshave fikse të rrezikut, të cilat janë të paracaktuara nga rregullatori.

Rreziku i Tregut

Rreziku i tregut është rreziku i humbjes në pozicionin në bilanc dhe jashtë-bilancit si rezultat i ndryshimeve të çmimeve në tregun financiar, duke përfshirë normat e këmbimit valutor, Swap-et dhe të gjitha llojet e transaksioneve të bëra në tregjet financiare ndërkombëtare. Bazuar në rregulloren e Bankës së Shqipërisë, llogaritjet kërkesa për kapital për të mbuluar rreziqet e tregut, rrezikun e pozicionit dhe rrezikun e përqëndrimit si dhe kërkesa për kapital për të mbuluar rrezikun e kursit të këmbimit dhe rrezikun e shlyerjes.

Rreziku Operacional

Rreziku operacional është rreziku i humbjeve që rezultojnë nga procese të brendshme të papërshtatshme ose të dështuara, njerëzit dhe sistemet ose nga ngjarje të jashtme. Ai përfshin rrezikun ligjor, por përjashton rrezikun strategjik dhe atë reputacional. Kërkesa për kapital për rrezikun operacional llogaritet sipas Metodës së Indikatorit Bazë (*Basic Indicator Approach*). Kërkesa për kapital llogaritet bazuar në mesataren e tre viteve të fundit të të ardhurave neto të aktivitetit të bankës, të cilat ponderohen me një koeficient α 15%.

Rreziku i Kredisë së Kundërpartisë

Rreziku i kredisë së kundërpartisë rrjedh nga aktiviteti direkt i bankës i tregtimit të derivativëve dhe letrave me vlerë në bursa të ndryshme. Llogaritja e kërkesës për kapital për këtë rrezik, kryhet duke marrë në konsideratë të gjitha ekspozimet në librin e bankës dhe në librin e tregtueshëm. Kërkesa për kapital bazohet në rregulloren e Bankës së Shqipërisë, ku në varësi të llojit të ekspozimit, perdoret një nga dy metodat: metoda e ekspozimit origjinal ose metoda e vlerësimit mark-to-market, kryesisht për kontratat e së ardhmes së indekseve ose të kontratave të differences (CFD).

Kapitali Rregullator

Kapitali Rregullator, bazuar në kërkesat e Bankës së Shqipërisë përbehet nga: kapitali i nivelit të parë (Tier 1) dhe kapitali i nivelit të dytë (Tier 2). Kapitali i nivelit të parë është i ndarë në: kapitalin bazë të nivelit të parë dhe kapitalin shtesë të nivelit të parë. Kapitali i nivelit të dytë përfshin instrumenta kapitali, aksionet preferenciale, borxhin e varur si dhe primet e emëtimit të lidhura me instrumentet e sipërpërmendura. Minimumi i kërkuar për normën e kapitalit bazë të nivelit të parë është 6.75% ndaj ekspozimeve të ponderuara me rrezik, për normën e kapitalit të nivelit të parë është 9% e ekspozimeve të ponderuara me rrezik dhe për normën e kapitalin rregullator është 12% e ekspozimeve të ponderuara me rrezik.

Në tabelën e mëposhtme, janë paraqitur vlerat e kërkesës për kapital për secilën prej klasave të aktiveve, të klasifikuara sipas peshës së rrezikut që ato kanë:

NORMA E MJAFTUESHMËRISË SË KAPITALIT 31 DHJETOR 2023

Klasat e Ekspozimeve (000/ lekë)	Totali i Aktiveve me rrezik (perpara ponderimeve)	Ekspozimet e Ponderuara me Rrezik
I. Rreziku i Kredisë - Asetet e Ponderuara me Rrezik	640,080,703	264,663,561
Asetet pa risk me peshë rreziku 0%	248,316,208	-
Asetet me rrezik të ulët me peshë rreziku 20%	41,670,738	8,204,124
Asetet me peshë rreziku 35%	22,159,511	7,755,829
Asetet me peshë rreziku 50%	76,675,516	37,630,586
Asetet me peshë rreziku 75%	55,729,276	35,987,725
Asetet me peshë rreziku 85%	6,933,197	5,893,217
Asetet me peshë rreziku 100%	166,443,672	141,396,642
Asetet me peshë rreziku 125%	3,152,049	2,701,191
Asetet me peshë rreziku 150%	16,685,427	23,919,568
Asetet me peshë rreziku 250%	1,488,333	347,903
Ekspozime Titullzimi	-	-
Rreziku i Kunderpartisë	826,776	826,776
II. Kërkesa për Kapital për Rrezikun e Tregut		13,321,567
Kërkesa për Kapital për Rrezikun e Kursit të Këmbimit		12,961,290
Kërkesa për Kapital për Rrezikun e Pozicionit		360,277
Kërkesa për Kapital për Rrezikun e Përqendrimit		
III. Rreziku Operacional		32,587,003
Metoda e Treguesit të Thjeshtë		32,587,003
IV. Rregullime të kërkuara nga Rregullatori		
Totali i Klasave të Ekspozimeve (Rreziku i Kredisë, i Tregut, Operacional dhe Rregullimet)		310,572,131
Kapitali Rregullator		54,652,137
Ratio e Mjaftueshmërisë së Kapitalit		17.60%

Raporti i mjaftueshmërisë së kapitalit është raporti i kapitalit rregullator me ekspozimet e ponderuara me rrezikun, llogaritur si totali i vlerave të ekspozimeve të ponderuara me rrezikun, si ato në bilanc edhe ato jashtë bilancit, për rrezikun e kredisë dhe rrezikun e kredisë së kundërpartisë, si dhe kërkesat për kapital për rrezikun e tregut dhe rrezikun operacional.

Minimumi i përqindjes së kapitalit rregullator ndaj ekspozimeve të ponderuara me rrezik që kërkohet nga Banka e Shqipërisë është 12%. Minimumi i treguesit për kapitalin e nivelit të parë është 6% dhe minimumi i treguesit për kapitalin bazë të nivelit të parë është 4.5%.

Në Dhjetor 2023, BKT ka raportuar normat e konsoliduara të mëposhtme:

- Raporti i Mjaftueshmërisë së Kapitalit 17.60% (Dhjetor 2022: 17.22%);
- Raporti i kapitalit të nivelit të parë 16.52% (Dhjetor 2022: 15.87%);
- Raporti i kapitalit bazë të nivelit të parë 16.52% (Dhjetor 2022: 15.87%).

Tabela 5: Informacion i përgjithshëm mbi ekspozimin ndaj rreziqeve

Grupi i Menaxhimit të Rrezikut është përgjegjës për të identifikuar, matur, monitoruar, parandaluar dhe raportuar aktivitetin e lidhur me menaxhimin e rrezikut të kredisë, rrezikut të tregut, rrezikut të likuiditetit, rrezikut operacional, rrezikut ligjor, përputhshmërisë dhe aktivitetet kundër pastrimit të parave.

Grupi i Menaxhimit të Rrezikut është një funksion që kryen në mënyrë të pavarur aktivitetin e tij nga funksionet e tjera të cilat kryejnë biznes dhe marrin përsipër rrezik.

Bazuar në aktivitetin e Grupit të Menaxhimit të Rrezikut, është hartuar Politika e Menaxhimit të Rreziqeve, e cila përcakton qartë modelin e mbrojtjes së bankës, nivelin e pranuar të rrezikut si dhe parimet e manaxhimit të rrezikut në BKT.

Banka operon bazuar në modelin e tri linjave të mbrojtjes të manaxhimit të rreziqeve. Në Linjën e parë të mbrojtjes janë përfshirë të gjitha njësitë e linjave të biznesit të cilat janë dhe burimi i rreziqeve. Linja e dytë e mbrojtjes është një funksion i pavarur i manaxhimit dhe kontrollit të rreziqeve. Linja e tretë e mbrojtjes është Grupi i Auditit të Brendshëm, i cili mundëson efektivitetin dhe eficiencën e kontrollit të bankës. Të trija linjat e mbrojtjes janë të pavarura nga njera tjetra dhe arrijnë të mundësojnë që të respektohen principet e Bankës në të gjitha nivelet e saj.

Grupi është i përbërë nga 6 departamente, të cilat janë përgjegjëse për të ndërmarrë veprimet dhe për të kryer detyrat e duhura dhe përmbushjen e qëllimeve të Grupit. Në mënyrë specifike, departamentet janë: Departamenti i Rrezikut të Kreditit, Departamenti i Rreziqeve Operacional dhe Mashtrimit, Departamenti i Vlerësimit të Kredive, Departamenti i Çështjeve Ligjore, Departamenti i Sigurisë së Informacionit dhe Departamenti i Rreziqeve të Tregut i cili raporton direkt në Komitetin e Manaxhimit të Rreziqeve.

Politikat dhe procedurat e manaxhimit të rrezikut janë hartuar me qëllim që të përcaktojnë mënyrën e identifikimit dhe analizimit të rreziqeve me të cilat përballet banka, të vendosin mjete kontrolli të përshtatshme për rreziqet, si dhe të përcaktojnë mënyrën e kontrollit, monitorimit dhe përmbajtjes me limitet e përcaktuara. Politikat dhe sistemet e manaxhimit të rrezikut rishikohen në mënyrë periodike me qëllim përditësimin e tyre me teknikat më të fundit identifikuese dhe analizuese dhe zhvillimin e aktivitetit të bankës dhe përfshirjen e burimeve të reja të rrezikut.

Grupi raporton në mënyrë periodike tek Drejtori Ekzekutiv i Bankës, strukturat monitoruese dhe Këshilli Drejtues.

Tabela 6: Rreziku i kredisë: Informacion i përgjithshëm

Ekspozimet ndaj Rreziqeve dhe Vlerësimi i Tyre

Rreziku i kredisë

Administrimi i rrezikut financiar

Instrument financiar është çdo kontratë që të jep të drejtën të marrësh para ose një aktiv tjetër financiar nga një palë tjetër (aktiv financiar) ose të detyron të transferosh para ose një aktiv tjetër financiar tek një palë tjetër (detyrim financiar).

Instrumentat financiarë e ekspozojnë Bankën ndaj një sërë risqesh. Risqet më të rëndësishme me të cilat përballet Banka janë rreziku i kredisë, rreziku i likuiditetit dhe rreziku i tregut. Rreziku i tregut përfshin rrezikun e monedhës të huaj, rrezikun e normës së interesit dhe rrezikun e çmimeve të tjera.

Rreziku i kredisë

Rreziku i kredisë është rreziku i humbjes financiare të Bankës nëse një klient ose kundërpartia e një instrumenti financiar dështon të shlyejë detyrimet e tij kontraktuale, dhe vjen kryesisht nga huatë dhe paradhëniet e Bankës ndaj klientëve dhe bankave të tjera dhe investimeve në letra me vlerë. Për qëllime të raportimit në manaxhimin e rrezikut, Banka i merr në konsideratë të gjithë elementët e ekspozimit të rrezikut të kredisë (si rreziku i dështimit individual, i vendit dhe sektorit). Banka ka krijuar një Komitet Kreditsi për mbikëqyrjen e miratimit të kërkesave për kredi. Kërkesat për kredi për shuma mbi 2,000,000 Euro aprovohen me vendim të Këshillit Drejtues të Bankës. Ka fokusim të vazhdueshëm mbi cilësinë e huave, si në kohën e aprovimit, ashtu edhe gjatë gjithë jetëgjatësisë së tyre.

(b) Shpërndarja e kredisë sipas qëllimit të përdorimit të kredisë (000/lekë)	Teprica mesatare bruto e kredisë gjatë periudhës tremujore	Interesi i përlogaritur
Korporata jofinanciare publike	3,643,580	1,649
ALL	3,643,580	1,649
Overdraft	3,209,977	-
Kapital qarkullues	-	-
Blerje pajisjesh	-	-
Pasuri të paluajtshme	433,603	1,649
Hua të tjera	-	-
USD	-	-
Overdraft	-	-
Kapital qarkullues	-	-
Blerje pajisjesh	-	-
Pasuri të paluajtshme	-	-
Hua të tjera	-	-
EUR	-	-
Overdraft	-	-
Kapital qarkullues	-	-
Blerje pajisjesh	-	-
Pasuri të paluajtshme	-	-
Hua të tjera	-	-
Të tjera monedha	-	-
Overdraft	-	-
Kapital qarkullues	-	-
Blerje pajisjesh	-	-
Pasuri të paluajtshme	-	-
Hua të tjera	-	-
Korporata jofinanciare private	34,444,495	299,726
ALL	14,627,017	56,836
Overdraft	2,480,676	354
Kapital qarkullues	1,758,326	7,837
Hua për çelje biznesi	7,306,377	27,647
Blerje pajisjesh	207,986	1,225
Pasuri të paluajtshme	2,873,652	19,773
Hua për investime në instrumenta financiare	-	-
USD	1,148,669	47,343
Overdraft	-	-
Kapital qarkullues	-	-
Hua për çelje biznesi	-	-
Blerje pajisjesh	-	-
Pasuri të paluajtshme	1,148,669	47,343
Hua për investime në instrumenta financiare	-	-

EUR	18,668,809	195,547
Overdraft	1,375,860	-
Kapital qarkullues	1,782,470	36,376
Hua për çelje biznesi	735,228	1,673
Blerje pajisjesh	30,468	71
Pasuri të paluajtshme	14,744,783	157,427
Hua për investime në instrumenta financiare	-	-
Të tjera monedha	-	-
Overdraft	-	-
Kapital qarkullues	-	-
Hua për çelje biznesi	-	-
Blerje pajisjesh	-	-
Pasuri të paluajtshme	-	-
Hua për investime në instrumenta financiare	-	-
Individë + Institucionet jo me qëllim fitimi që u shërbejnë individëve	50,743,048	176,110
ALL	38,805,430	153,522
Overdraft	1,887,983	7,251
Mallra jo të qëndrueshëm	4,444,315	24,591
Mallra të qëndrueshëm	1,354,215	4,539
Hua për blerje banesash	28,623,369	103,410
Hua për qëllime të tjera	2,495,548	13,730
<i>nga të cilat: për të vetëpunësuarit</i>	<i>1,127,630</i>	<i>6,864</i>
USD	2,788	7
Overdraft	109	-
Mallra jo të qëndrueshëm	-	-
Mallra të qëndrueshëm	1,606	3
Hua për blerje banesash	-	-
Hua për qëllime të tjera	1,073	3
<i>nga të cilat: për të vetëpunësuarit</i>	<i>-</i>	<i>-</i>
EUR	11,934,829	22,581
Overdraft	12,513	-
Mallra jo të qëndrueshëm	18,301	54
Mallra të qëndrueshëm	739,945	1,534
Hua për blerje banesash	9,982,942	15,782
Hua për qëllime të tjera	1,181,128	5,212
<i>nga të cilat: për të vetëpunësuarit</i>	<i>276,989</i>	<i>879</i>
Të tjera monedha	-	-
Overdraft	-	-
Mallra jo të qëndrueshëm	-	-
Mallra të qëndrueshëm	-	-
Hua për blerje banesash	-	-
Hua për qëllime të tjera	-	-
<i>nga të cilat: për të vetëpunësuarit</i>	<i>-</i>	<i>-</i>
Totali	88,831,123	477,484

* Të dhënat paraqesin totalin e huave të BKT Shqipëri pa përfshirë huatë ndërkombëtare.

(c) KLASIFIKIMI I PORTOFOLIT TË KREDIVE SIPAS SHPËRNDARJES GJEOGRAFIKE (1)

(000/ lekë)	Rrethi Tiranë	Rrethi Durrës	Rrethi Elbasan	Rrethi Shkodër	Rrethi Korcë	Rrethi Vlorë	Rrethi Lushnjë	Rrethi Gjrokastër	Rrethi Fier
HUA_AFATSHKURTER	8,434,688	635,680	193,425	79,988	150,560	459,436	333,656	22,535	83,146
ALL	7,386,143	247,438	187,332	71,002	132,670	118,220	312,852	22,535	83,146
Qeveria qendrore	-	-	-	-	-	-	-	-	-
Qeveria lokale	-	-	-	-	-	-	-	-	-
Banka qendrore	-	-	-	-	-	-	-	-	-
Bankat	-	-	-	-	-	-	-	-	-
Shoqëritë e Kursim Kreditit	-	-	-	-	-	-	-	-	-
Korporata të tjera financiare (përveç shoqërive të sigurimit dhe fondeve të pensionit)	1,052,868	-	-	-	-	-	-	-	-
Shoqëritë e sigurimit dhe fondet e pensionit	196	-	-	-	-	-	-	-	-
Korporata jofinanciare publike	3,256,484	-	-	-	-	-	-	-	-
Korporata jofinanciare private	1,840,174	99,431	34,902	2,860	96,268	33,792	296,644	18	43,288
Individët +institucionet jo me qëllim fitimi që u shërbejnë individëve	1,236,421	148,008	152,430	68,142	36,402	84,428	16,208	22,517	39,858
VALUTE	1,048,545	388,242	6,092	8,986	17,890	341,216	20,804	-	-
Qeveria qendrore	-	-	-	-	-	-	-	-	-
Qeveria lokale	-	-	-	-	-	-	-	-	-
Banka qendrore	-	-	-	-	-	-	-	-	-
Bankat	-	-	-	-	-	-	-	-	-
Shoqëritë e Kursim Kreditit	-	-	-	-	-	-	-	-	-
Korporata të tjera financiare (përveç shoqërive të sigurimit dhe fondeve të pensionit)	1,253	-	-	-	-	-	-	-	-
Shoqëritë e sigurimit dhe fondet e pensionit	-	-	-	-	-	-	-	-	-
Korporata jofinanciare publike	-	-	-	-	-	-	-	-	-
Korporata jofinanciare private	1,015,133	387,545	5,735	1,414	4,215	325,543	-	-	-
Individët dhe institucionet jo me qëllim fitimi që u shërbejnë individëve	32,160	696	357	7,571	13,675	15,672	20,804	-	-

KLASIFIKIMI I PORTOFOLIT TË KREDIVE SIPAS SHPËRNDARJES GJEOGRAFIKE (2)

(000/ lekë)	Rrethi Tiranë	Rrethi Durrës	Rrethi Elbasan	Rrethi Shkodër	Rrethi Korcë	Rrethi Vlorë	Rrethi Lushnjë	Rrethi Gjrokastër	Rrethi Fier
HUA_AFATMESME	7,150,045	1,062,070	515,416	260,273	336,202	475,321	104,204	76,531	173,489
<i>ALL</i>	5,386,201	547,905	488,865	246,013	269,374	323,729	101,860	76,531	164,404
Qeveria qendrore	-	-	-	-	-	-	-	-	-
Qeveria lokale	-	-	74,670	-	-	-	-	-	-
Banka qendrore	-	-	-	-	-	-	-	-	-
Bankat	-	-	-	-	-	-	-	-	-
Shoqëritë e Kursim Kreditit	-	-	-	-	-	-	-	-	-
Korporata të tjera financiare (përveç shoqërive të sigurimit dhe fondeve të pensionit)	1,811,928	-	-	-	-	-	-	-	-
Shoqëritë e sigurimit dhe fondet e pensionit	-	-	-	-	-	-	-	-	-
Korporata jofinanciare publike	-	-	-	-	-	-	-	-	-
Korporata jofinanciare private	1,011,794	112,416	26,420	16,832	69,771	103,087	6,195	-	26,742
Individët +institucionet jo me qëllim fitimi që u shërbejnë individëve	2,562,480	435,488	387,774	229,181	199,603	220,641	95,665	76,531	137,662
VALUTE	1,763,843	514,165	26,551	14,261	66,828	151,592	2,344	-	9,086
Qeveria qendrore	-	-	-	-	-	-	-	-	-
Qeveria lokale	-	-	-	-	-	-	-	-	-
Banka qendrore	-	-	-	-	-	-	-	-	-
Bankat	-	-	-	-	-	-	-	-	-
Shoqëritë e Kursim Kreditit	-	-	-	-	-	-	-	-	-
Korporata të tjera financiare (përveç shoqërive të sigurimit dhe fondeve të pensionit)	-	-	-	-	-	-	-	-	-
Shoqëritë e sigurimit dhe fondet e pensionit	-	-	-	-	-	-	-	-	-
Korporata jofinanciare publike	-	-	-	-	-	-	-	-	-
Korporata jofinanciare private	1,571,027	366,102	1,152	-	-	113,561	-	-	0.00
Individë dhe institucionet jo me qëllim fitimi që u shërbejnë individëve	192,816	148,063	25,399	14,261	66,828	38,031	2,344	-	9,086

KLASIFIKIMI I PORTOFOLIT TË KREDIVE SIPAS SHPËRNDARJES GJEOGRAFIKE (3)

(000/ lekë)	Rrethi Tiranë	Rrethi Durrës	Rrethi Elbasan	Rrethi Shkodër	Rrethi Korcë	Rrethi Vlorë	Rrethi Lushnjë	Rrethi Gjirokastër	Rrethi Fier
HUA_AFATGJATE	56,857,963	2,865,145	1,634,760	1,378,265	950,556	2,172,156	352,408	357,837	1,114,601
ALL	30,014,949	1,953,616	1,337,357	1,226,871	892,778	1,806,987	321,662	357,837	1,021,612
Qeveria qendrore	6,110	-	-	-	-	-	-	-	-
Qeveria lokale	-	-	-	-	-	-	-	-	-
Banka qendrore	-	-	-	-	-	-	-	-	-
Bankat	-	-	-	-	-	-	-	-	-
Shoqëritë e Kursim Kreditit	-	-	-	-	-	-	-	-	-
Korporata të tjera financiare (përveç shoqërive të sigurimit dhe fondeve të pensionit)	257,922	-	46,523	-	-	-	-	-	-
Shoqëritë e sigurimit dhe fondet e pensionit	-	-	-	-	-	-	-	-	-
Korporata jofinanciare publike	423,317	-	-	-	-	-	-	-	-
Korporata jofinanciare private	9,450,918	15,311	233,864	65,250	106,084	197,054	15,789	1,777	23,888
Individët +institucionet jo me qëllim fitimi që u shërbejnë individëve	19,876,682	1,938,304	1,056,970	1,161,621	786,694	1,609,933	305,872	356,060	997,723
VALUTE	26,843,013	911,530	297,403	151,394	57,778	365,169	30,746	-	92,989
Qeveria qendrore	-	-	-	-	-	-	-	-	-
Qeveria lokale	-	-	-	-	-	-	-	-	-
Banka qendrore	-	-	-	-	-	-	-	-	-
Bankat	-	-	-	-	-	-	-	-	-
Shoqëritë e Kursim Kreditit	-	-	-	-	-	-	-	-	-
Korporata të tjera financiare (përveç shoqërive të sigurimit dhe fondeve të pensionit)	-	-	-	-	-	-	-	-	-
Shoqëritë e sigurimit dhe fondet e pensionit	-	-	-	-	-	-	-	-	-
Korporata jofinanciare publike	-	-	-	-	-	-	-	-	-
Korporata jofinanciare private	17,851,701	50,476	148,803	-	-	31,489	9,953	-	-
Individët dhe institucionet jo me qëllim fitimi që u shërbejnë individëve	8,991,313	861,053	148,600	151,394	57,778	333,680	20,793	-	92,989
Totali	72,442,696	4,562,896	2,343,600	1,718,526	1,437,318	3,106,913	790,268	456,904	1,371,236

KLASIFIKIMI I PORTOFOLIT TË KREDIVE SIPAS SHPËRNDARJES GJEOGRAFIKE (4)

(000/ lekë)	Rrethi Berat	Rrethi Pogradec	Rrethi Sarandë	Rrethi Peshkopi	Rrethi Kukës	Rrethi Lezhë	Rrethi Burrel	Rrethi Kavajë	Rrethi Përmet
HUA_AFATSHKURTER	43,483	54,085	14,727	95,282	35,039	59,264	-	68,325	-
ALL	43,483	52,002	10,565	95,282	35,039	59,264	-	59,456	-
Qeveria qendrore	-	-	-	-	-	-	-	-	-
Qeveria lokale	-	-	-	-	-	-	-	-	-
Banka qendrore	-	-	-	-	-	-	-	-	-
Bankat	-	-	-	-	-	-	-	-	-
Shoqëritë e Kursim Kreditit	-	-	-	-	-	-	-	-	-
Korporata të tjera financiare (përveç shoqërive të sigurimit dhe fondeve të pensionit)	-	-	-	-	-	-	-	-	-
Shoqëritë e sigurimit dhe fondet e pensionit	-	-	-	-	-	-	-	-	-
Korporata jofinanciare publike	-	-	-	-	-	-	-	-	-
Korporata jofinanciare private	19,287	35,511	-	80,130	19,941	31,391	-	16,305	-
Individët +institucionet jo me qëllim fitimi që u shërbejnë individëve	24,195	16,491	10,565	15,152	15,099	27,873	-	43,151	-
VALUTE	-	2,083	4,162	-	-	-	-	8,869	-
Qeveria qendrore	-	-	-	-	-	-	-	-	-
Qeveria lokale	-	-	-	-	-	-	-	-	-
Banka qendrore	-	-	-	-	-	-	-	-	-
Bankat	-	-	-	-	-	-	-	-	-
Shoqëritë e Kursim Kreditit	-	-	-	-	-	-	-	-	-
Korporata të tjera financiare (përveç shoqërive të sigurimit dhe fondeve të pensionit)	-	-	-	-	-	-	-	-	-
Shoqëritë e sigurimit dhe fondet e pensionit	-	-	-	-	-	-	-	-	-
Korporata jofinanciare publike	-	-	-	-	-	-	-	-	-
Korporata jofinanciare private	-	-	-	-	-	-	-	5,749	-
Individët dhe institucionet jo me qëllim fitimi që u shërbejnë individëve	-	2,083	4,162	-	-	-	-	3,121	-

KLASIFIKIMI I PORTOFOLIT TË KREDIVE SIPAS SHPËRNDARJES GJEOGRAFIKE (5)

(000/ lekë)	Rrethi Berat	Rrethi Pogradec	Rrethi Sarandë	Rrethi Peshkopi	Rrethi Kukës	Rrethi Lezhë	Rrethi Burrel	Rrethi Kavajë	Rrethi Përmet
HUA_AFATMESME	92,136	92,150	30,524	104,021	62,772	77,467	-	265,249	-
ALL	92,136	77,395	30,203	100,089	62,772	62,922	-	214,215	-
Qeveria qendrore	-	-	-	-	-	-	-	-	-
Qeveria lokale	-	-	-	-	-	-	-	-	-
Banka qendrore	-	-	-	-	-	-	-	-	-
Bankat	-	-	-	-	-	-	-	-	-
Shoqëritë e Kursim Kreditit	-	-	-	-	-	-	-	-	-
Korporata të tjera financiare (përveç shoqërive të sigurimit dhe fondeve të pensionit)	-	-	-	-	-	-	-	-	-
Shoqëritë e sigurimit dhe fondet e pensionit	-	-	-	-	-	-	-	-	-
Korporata jofinanciare publike	-	-	-	-	-	-	-	-	-
Korporata jofinanciare private	24,299	-	1,928	21,468	14,175	8,561	-	2,925	-
Individët +institucionet jo me qëllim fitimi që u shërbejnë individëve	67,837	77,395	28,276	78,622	48,597	54,361	-	211,290	-
VALUTE	-	14,755	320	3,932	-	14,545	-	51,033	-
Qeveria qendrore	-	-	-	-	-	-	-	-	-
Qeveria lokale	-	-	-	-	-	-	-	-	-
Banka qendrore	-	-	-	-	-	-	-	-	-
Bankat	-	-	-	-	-	-	-	-	-
Shoqëritë e Kursim Kreditit	-	-	-	-	-	-	-	-	-
Korporata të tjera financiare (përveç shoqërive të sigurimit dhe fondeve të pensionit)	-	-	-	-	-	-	-	-	-
Shoqëritë e sigurimit dhe fondet e pensionit	-	-	-	-	-	-	-	-	-
Korporata jofinanciare publike	-	-	-	-	-	-	-	-	-
Korporata jofinanciare private	-	-	-	-	-	-	-	19,940	-
Individët dhe institucionet jo me qëllim fitimi që u shërbejnë individëve	-	14,755	320	3,932	-	14,545	-	31,093	-

KLASIFIKIMI I PORTOFOLIT TË KREDIVE SIPAS SHPËRNDARJES GJEOGRAFIKE (6)

(000/ lekë)	Rrethi Berat	Rrethi Pogradec	Rrethi Sarandë	Rrethi Peshkopi	Rrethi Kukës	Rrethi Lezhë	Rrethi Burrel	Rrethi Kavajë	Rrethi Përmet
HUA_AFATGJATE	578,061	375,123	698,391	257,934	201,215	619,828	-	364,399	-
ALL	488,728	332,399	579,928	231,604	201,215	558,281	-	312,546	-
Qeveria qendrore	-	-	-	-	-	-	-	-	-
Qeveria lokale	-	-	-	-	-	-	-	-	-
Banka qendrore	-	-	-	-	-	-	-	-	-
Bankat	-	-	-	-	-	-	-	-	-
Shoqëritë e Kursim Kreditit	-	-	-	-	-	-	-	-	-
Korporata të tjera financiare (përveç shoqërive të sigurimit dhe fondeve të pensionit)	-	-	-	-	-	-	-	-	-
Shoqëritë e sigurimit dhe fondet e pensionit	-	-	-	-	-	-	-	-	-
Korporata jofinanciare publike	-	-	-	-	-	-	-	-	-
Korporata jofinanciare private	17,331	-	-	33,282	12,101	-	-	-	-
Individët +institucionet jo me qëllim fitimi që u shërbejnë individëve	471,397	332,399	579,928	198,322	189,114	558,281	-	312,546	-
VALUTE	89,334	42,723	118,463	26,330	-	61,547	-	51,853	-
Qeveria qendrore	-	-	-	-	-	-	-	-	-
Qeveria lokale	-	-	-	-	-	-	-	-	-
Banka qendrore	-	-	-	-	-	-	-	-	-
Bankat	-	-	-	-	-	-	-	-	-
Shoqëritë e Kursim Kreditit	-	-	-	-	-	-	-	-	-
Korporata të tjera financiare (përveç shoqërive të sigurimit dhe fondeve të pensionit)	-	-	-	-	-	-	-	-	-
Shoqëritë e sigurimit dhe fondet e pensionit	-	-	-	-	-	-	-	-	-
Korporata jofinanciare publike	-	-	-	-	-	-	-	-	-
Korporata jofinanciare private	-	-	14,510	-	-	-	-	1,887	-
Individët dhe institucionet jo me qëllim fitimi që u shërbejnë individëve	89,334	42,723	103,953	26,330	-	61,547	-	49,967	-
Totali	713,680	521,357	743,641	457,237	299,026	756,559	-	697,972	-

KLASIFIKIMI I PORTOFOLIT TË KREDIVE SIPAS SHPËRNDARJES GJEOGRAFIKE (7)

(000/ lekë)	Rrethi Gramsh	Rrethi Librazhd	Rrethi Devoll	Rrethi Kuçovë	Rrethi Mallakastër	Rrethi Malësi e Madhe	Rrethi Delvinë	Rrethi Mirditë	Rrethi Laç
HUA_AFATSHKURTER	17,369	79,121	-	6,261	-	-	7,450	35,531	16,880
ALL	17,369	79,121	-	6,261	-	-	7,450	35,531	16,701
Qeveria qendrore	-	-	-	-	-	-	-	-	-
Qeveria lokale	-	-	-	-	-	-	-	-	-
Banka qendrore	-	-	-	-	-	-	-	-	-
Bankat	-	-	-	-	-	-	-	-	-
Shoqëritë e Kursim Kreditit	-	-	-	-	-	-	-	-	-
Korporata të tjera financiare (përveç shoqërive të sigurimit dhe fondeve të pensionit)	-	-	-	-	-	-	-	-	-
Shoqëritë e sigurimit dhe fondet e pensionit	-	-	-	-	-	-	-	-	-
Korporata jofinanciare publike	-	-	-	-	-	-	-	-	-
Korporata jofinanciare private	12,029	69,694	-	-	-	-	-	25,474	-
Individët +institucionet jo me qëllim fitimi që u shërbejnë individëve	5,340	9,427	-	6,261	-	-	7,450	10,057	16,701
VALUTE	-	-	-	-	-	-	-	-	178
Qeveria qendrore	-	-	-	-	-	-	-	-	-
Qeveria lokale	-	-	-	-	-	-	-	-	-
Banka qendrore	-	-	-	-	-	-	-	-	-
Bankat	-	-	-	-	-	-	-	-	-
Shoqëritë e Kursim Kreditit	-	-	-	-	-	-	-	-	-
Korporata të tjera financiare (përveç shoqërive të sigurimit dhe fondeve të pensionit)	-	-	-	-	-	-	-	-	-
Shoqëritë e sigurimit dhe fondet e pensionit	-	-	-	-	-	-	-	-	-
Korporata jofinanciare publike	-	-	-	-	-	-	-	-	-
Korporata jofinanciare private	-	-	-	-	-	-	-	-	-
Individët dhe institucionet jo me qëllim fitimi që u shërbejnë individëve	-	-	-	-	-	-	-	-	178

KLASIFIKIMI I PORTOFOLIT TË KREDIVE SIPAS SHPËRNDARJES GJEOGRAFIKE (8)

(000/ lekë)	Rrethi Gramsh	Rrethi Librazhd	Rrethi Devoll	Rrethi Kuçovë	Rrethi Mallakastër	Rrethi Malësi e Madhe	Rrethi Delvinë	Rrethi Mirditë	Rrethi Laç
HUA_AFATMESME	34,015	83,537	-	16,587	-	-	2,176	35,484	59,155
ALL	33,248	75,199	-	14,193	-	-	2,176	35,484	59,155
Qeveria qendrore	-	-	-	-	-	-	-	-	-
Qeveria lokale	-	-	-	-	-	-	-	-	-
Banka qendrore	-	-	-	-	-	-	-	-	-
Bankat	-	-	-	-	-	-	-	-	-
Shoqëritë e Kursim Kreditit	-	-	-	-	-	-	-	-	-
Korporata të tjera financiare (përveç shoqërive të sigurimit dhe fondeve të pensionit)	-	-	-	-	-	-	-	-	-
Shoqëritë e sigurimit dhe fondet e pensionit	-	-	-	-	-	-	-	-	-
Korporata jofinanciare publike	-	-	-	-	-	-	-	-	-
Korporata jofinanciare private	3,653	14,614	-	-	-	-	-	7,264	2,284
Individët +institucionet jo me qëllim fitimi që u shërbejnë individëve	29,595	60,585	-	14,193	-	-	2,176	28,220	56,872
VALUTE	767	8,338	-	2,394	-	-	-	-	-
Qeveria qendrore	-	-	-	-	-	-	-	-	-
Qeveria lokale	-	-	-	-	-	-	-	-	-
Banka qendrore	-	-	-	-	-	-	-	-	-
Bankat	-	-	-	-	-	-	-	-	-
Shoqëritë e Kursim Kreditit	-	-	-	-	-	-	-	-	-
Korporata të tjera financiare (përveç shoqërive të sigurimit dhe fondeve të pensionit)	-	-	-	-	-	-	-	-	-
Shoqëritë e sigurimit dhe fondet e pensionit	-	-	-	-	-	-	-	-	-
Korporata jofinanciare publike	-	-	-	-	-	-	-	-	-
Korporata jofinanciare private	-	-	-	-	-	-	-	-	-
Individët dhe institucionet jo me qëllim fitimi që u shërbejnë individëve	767	8,338	-	2,394	-	-	-	-	-

KLASIFIKIMI I PORTOFOLIT TË KREDIVE SIPAS SHPËRNDARJES GJEOGRAFIKE (9)

(000/ lekë)	Rrethi Gramsh	Rrethi Librazhd	Rrethi Devoll	Rrethi Kuçovë	Rrethi Mallakastër	Rrethi Malësi e Madhe	Rrethi Delvinë	Rrethi Mirditë	Rrethi Laç
HUA_AFATGJATE	143,561	259,751	-	53,243	-	-	53,350	188,567	198,146
<i>ALL</i>	<i>137,646</i>	<i>236,186</i>	-	<i>48,929</i>	-	-	<i>41,631</i>	<i>188,567</i>	<i>160,046</i>
Qeveria qendrore	-	-	-	-	-	-	-	-	-
Qeveria lokale	-	-	-	-	-	-	-	-	-
Banka qendrore	-	-	-	-	-	-	-	-	-
Bankat	-	-	-	-	-	-	-	-	-
Shoqëritë e Kursim Kreditit	-	-	-	-	-	-	-	-	-
Korporata të tjera financiare (përveç shoqërive të sigurimit dhe fondeve të pensionit)	-	-	-	-	-	-	-	-	-
Shoqëritë e sigurimit dhe fondet e pensionit	-	-	-	-	-	-	-	-	-
Korporata jofinanciare publike	-	-	-	-	-	-	-	-	-
Korporata jofinanciare private	968	-	-	-	-	-	-	-	-
Individët +institucionet jo me qëllim fitimi që u shërbejnë individëve	136,678	236,186	-	48,929	-	-	41,631	188,567	160,046
VALUTE	5,915	23,564	-	4,314	-	-	11,719	-	38,099
Qeveria qendrore	-	-	-	-	-	-	-	-	-
Qeveria lokale	-	-	-	-	-	-	-	-	-
Banka qendrore	-	-	-	-	-	-	-	-	-
Bankat	-	-	-	-	-	-	-	-	-
Shoqëritë e Kursim Kreditit	-	-	-	-	-	-	-	-	-
Korporata të tjera financiare (përveç shoqërive të sigurimit dhe fondeve të pensionit)	-	-	-	-	-	-	-	-	-
Shoqëritë e sigurimit dhe fondet e pensionit	-	-	-	-	-	-	-	-	-
Korporata jofinanciare publike	-	-	-	-	-	-	-	-	-
Korporata jofinanciare private	-	-	-	-	-	-	-	-	-
Individët dhe institucionet jo me qëllim fitimi që u shërbejnë individëve	5,915	23,564	-	4,314	-	-	11,719	-	38,099
TOTALI	194,944	422,408	-	76,091	-	-	62,976	259,582	274,180

KLASIFIKIMI I PORTOFOLIT TË KREDIVE SIPAS SHPËRNDARJES GJEOGRAFIKE (10)

(000/ lekë)	Rrethi Ballsh	Rrethi Bilisht	Rrethi Bulqizë	Rrethi Ersekë	Rrethi Has	Rrethi Koplík	Rrethi Krujë	Rrethi Peqin	Rrethi Pukë
HUA_AFATSHKURTER	-	15,867	-	-	-	12,150	45,783	26,715	-
ALL	-	15,867	-	-	-	10,879	43,199	26,715	-
Qeveria qendrore	-	-	-	-	-	-	-	-	-
Qeveria lokale	-	-	-	-	-	-	-	-	-
Banka qendrore	-	-	-	-	-	-	-	-	-
Bankat	-	-	-	-	-	-	-	-	-
Shoqëritë e Kursim Kreditit	-	-	-	-	-	-	-	-	-
Korporata të tjera financiare (përveç shoqërive të sigurimit dhe fondeve të pensionit)	-	-	-	-	-	-	-	-	-
Shoqëritë e sigurimit dhe fondet e pensionit	-	-	-	-	-	-	-	-	-
Korporata jofinanciare publike	-	-	-	-	-	-	-	-	-
Korporata jofinanciare private	-	7,847	-	-	-	-	5,776	-	-
Individët +institucionet jo me qëllim fitimi që u shërbejnë individëve	-	8,020	-	-	-	10,879	37,422	26,715	-
VALUTE	-	-	-	-	-	1,271	2,585	-	-
Qeveria qendrore	-	-	-	-	-	-	-	-	-
Qeveria lokale	-	-	-	-	-	-	-	-	-
Banka qendrore	-	-	-	-	-	-	-	-	-
Bankat	-	-	-	-	-	-	-	-	-
Shoqëritë e Kursim Kreditit	-	-	-	-	-	-	-	-	-
Korporata të tjera financiare (përveç shoqërive të sigurimit dhe fondeve të pensionit)	-	-	-	-	-	-	-	-	-
Shoqëritë e sigurimit dhe fondet e pensionit	-	-	-	-	-	-	-	-	-
Korporata jofinanciare publike	-	-	-	-	-	-	-	-	-
Korporata jofinanciare private	-	-	-	-	-	-	-	-	-
Individët dhe institucionet jo me qëllim fitimi që u shërbejnë individëve	-	-	-	-	-	1,271	2,585	-	-

KLASIFIKIMI I PORTOFOLIT TË KREDIVE SIPAS SHPËRNDARJES GJEOGRAFIKE (11)

(000/ lekë)	Rrethi Ballsh	Rrethi Bilisht	Rrethi Bulqizë	Rrethi Ersekë	Rrethi Has	Rrethi Koplík	Rrethi Krujë	Rrethi Peqin	Rrethi Pukë
HUA_AFATMESME	-	26,195	-	-	-	25,509	185,148	70,324	-
ALL	-	24,171	-	-	-	24,989	163,394	69,512	-
Qeveria qendrore	-	-	-	-	-	-	-	-	-
Qeveria lokale	-	-	-	-	-	-	-	-	-
Banka qendrore	-	-	-	-	-	-	-	-	-
Bankat	-	-	-	-	-	-	-	-	-
Shoqëritë e Kursim Kreditit	-	-	-	-	-	-	-	-	-
Korporata të tjera financiare (përveç shoqërive të sigurimit dhe fondeve të pensionit)	-	-	-	-	-	-	-	-	-
Shoqëritë e sigurimit dhe fondet e pensionit	-	-	-	-	-	-	-	-	-
Korporata jofinanciare publike	-	-	-	-	-	-	-	-	-
Korporata jofinanciare private	-	-	-	-	-	-	-	-	-
Individët +institucionet jo me qëllim fitimi që u shërbejnë individëve	-	24,171	-	-	-	24,989	163,394	69,512	-
VALUTE	-	2,024	-	-	-	520	21,754	812	-
Qeveria qendrore	-	-	-	-	-	-	-	-	-
Qeveria lokale	-	-	-	-	-	-	-	-	-
Banka qendrore	-	-	-	-	-	-	-	-	-
Bankat	-	-	-	-	-	-	-	-	-
Shoqëritë e Kursim Kreditit	-	-	-	-	-	-	-	-	-
Korporata të tjera financiare (përveç shoqërive të sigurimit dhe fondeve të pensionit)	-	-	-	-	-	-	-	-	-
Shoqëritë e sigurimit dhe fondet e pensionit	-	-	-	-	-	-	-	-	-
Korporata jofinanciare publike	-	-	-	-	-	-	-	-	-
Korporata jofinanciare private	-	-	-	-	-	-	-	812	-
Individët dhe institucionet jo me qëllim fitimi që u shërbejnë individëve	-	2,024	-	-	-	520	21,754	-	-

KLASIFIKIMI I PORTOFOLIT TË KREDIVE SIPAS SHPËRNDARJES GJEOGRAFIKE (12)

(000/ lekë)	Rrethi Ballsh	Rrethi Bilisht	Rrethi Bulqizë	Rrethi Ersekë	Rrethi Has	Rrethi Koplík	Rrethi Krujë	Rrethi Peqin	Rrethi Pukë
HUA_AFATGJATE	-	64,798	-	-	-	165,088	506,738	158,845	-
ALL	-	64,195	-	-	-	135,649	415,758	158,845	-
Qeveria qendrore	-	-	-	-	-	-	-	-	-
Qeveria lokale	-	-	-	-	-	-	-	-	-
Banka qendrore	-	-	-	-	-	-	-	-	-
Bankat	-	-	-	-	-	-	-	-	-
Shoqëritë e Kursim Kreditit	-	-	-	-	-	-	-	-	-
Korporata të tjera financiare (përveç shoqërive të sigurimit dhe fondeve të pensionit)	-	-	-	-	-	-	-	-	-
Shoqëritë e sigurimit dhe fondet e pensionit	-	-	-	-	-	-	-	-	-
Korporata jofinanciare publike	-	-	-	-	-	-	-	-	-
Korporata jofinanciare private	-	14,878	-	-	-	39,855	26,458	-	-
Individët +institucionet jo me qëllim fitimi që u shërbejnë individëve	-	49,317	-	-	-	95,794	389,300	158,845	-
VALUTE	-	603	-	-	-	29,439	90,980	-	-
Qeveria qendrore	-	-	-	-	-	-	-	-	-
Qeveria lokale	-	-	-	-	-	-	-	-	-
Banka qendrore	-	-	-	-	-	-	-	-	-
Bankat	-	-	-	-	-	-	-	-	-
Shoqëritë e Kursim Kreditit	-	-	-	-	-	-	-	-	-
Korporata të tjera financiare (përveç shoqërive të sigurimit dhe fondeve të pensionit)	-	-	-	-	-	-	-	-	-
Shoqëritë e sigurimit dhe fondet e pensionit	-	-	-	-	-	-	-	-	-
Korporata jofinanciare publike	-	-	-	-	-	-	-	-	-
Korporata jofinanciare private	-	-	-	-	-	-	-	-	-
Individët dhe institucionet jo me qëllim fitimi që u shërbejnë individëve	-	603	-	-	-	29,439	90,980	-	-
TOTALI	-	106,860	-	-	-	202,747	737,670	255,884	-

KLASIFIKIMI I PORTOFOLIT TË KREDIVE SIPAS SHPËRNDARJES GJEOGRAFIKE (13)

(000/ lekë)	Rrethi Skrapar	Rrethi Tepelenë	Rrethi Tropojë	Total BKT Albania
HUA_AFATSHKURTER	2,245	-	-	11,028,691
<i>ALL</i>	2,245	-	-	9,177,768
Qeveria qendrore	-	-	-	-
Qeveria lokale	-	-	-	-
Banka qendrore	-	-	-	-
Bankat	-	-	-	-
Shoqëritë e Kursim Kreditit	-	-	-	-
Korporata të tjera financiare (përveç shoqërive të sigurimit dhe fondeve të pensionit)	-	-	-	1,052,868
Shoqëritë e sigurimit dhe fondet e pensionit	-	-	-	196
Korporata jofinanciare publike	-	-	-	3,256,484
Korporata jofinanciare private	-	-	-	2,770,761
Individët +institucionet jo me qëllim fitimi që u shërbejnë individëve	2,245	-	-	2,097,459
VALUTE	-	-	-	1,850,922
Qeveria qendrore	-	-	-	-
Qeveria lokale	-	-	-	-
Banka qendrore	-	-	-	-
Bankat	-	-	-	-
Shoqëritë e Kursim Kreditit	-	-	-	-
Korporata të tjera financiare (përveç shoqërive të sigurimit dhe fondeve të pensionit)	-	-	-	1,253
Shoqëritë e sigurimit dhe fondet e pensionit	-	-	-	-
Korporata jofinanciare publike	-	-	-	-
Korporata jofinanciare private	-	-	-	1,745,335
Individët dhe institucionet jo me qëllim fitimi që u shërbejnë individëve	-	-	-	104,335

KLASIFIKIMI I PORTOFOLIT TË KREDIVE SIPAS SHPËRNDARJES GJEOGRAFIKE (14)

(000/ lekë)	Rrethi Skrapar	Rrethi Tepelenë	Rrethi Tropojë	Total BKT Albania
HUA_AFATMESME	11,167	-	-	11,427,168
<i>ALL</i>	<i>11,167</i>	-	-	<i>8,757,301</i>
Qeveria qendrore	-	-	-	-
Qeveria lokale	-	-	-	74,670
Banka qendrore	-	-	-	-
Bankat	-	-	-	-
Shoqëritë e Kursim Kreditit	-	-	-	-
Korporata të tjera financiare (përveç shoqërive të sigurimit dhe fondeve të pensionit)	-	-	-	1,811,928
Shoqëritë e sigurimit dhe fondet e pensionit	-	-	-	-
Korporata jofinanciare publike	-	-	-	-
Korporata jofinanciare private	-	-	-	1,474,428
Individët +institucionet jo me qëllim fitimi që u shërbejnë individëve	11,167	-	-	5,396,275
VALUTE	-	-	-	2,669,867
Qeveria qendrore	-	-	-	-
Qeveria lokale	-	-	-	-
Banka qendrore	-	-	-	-
Bankat	-	-	-	-
Shoqëritë e Kursim Kreditit	-	-	-	-
Korporata të tjera financiare (përveç shoqërive të sigurimit dhe fondeve të pensionit)	-	-	-	-
Shoqëritë e sigurimit dhe fondet e pensionit	-	-	-	-
Korporata jofinanciare publike	-	-	-	-
Korporata jofinanciare private	-	-	-	2,072,594
Individët dhe institucionet jo me qëllim fitimi që u shërbejnë individëve	-	-	-	597,273

KLASIFIKIMI I PORTOFOLIT TË KREDIVE SIPAS SHPËRNDARJES GJEOGRAFIKE (15)

(000/ lekë)	Rrethi Skrapar	Rrethi Tepelenë	Rrethi Tropojë	Total BKT Albania
HUA_AFATGJATE	8,339	-	-	72,579,066
ALL	8,339	-	-	43,234,160
Qeveria qendrore	-	-	-	6,110
Qeveria lokale	-	-	-	-
Banka qendrore	-	-	-	-
Bankat	-	-	-	-
Shoqëritë e Kursim Kreditit	-	-	-	-
Korporata të tjera financiare (përveç shoqërive të sigurimit dhe fondeve të pensionit)	-	-	-	304,445
Shoqëritë e sigurimit dhe fondet e pensionit	-	-	-	-
Korporata jofinanciare publike	-	-	-	423,317
Korporata jofinanciare private	-	-	-	10,254,806
Individët dhe institucionet jo me qëllim fitimi që u shërbejnë individëve	8,339	-	-	32,245,481
VALUTE	-	-	-	29,344,906
Qeveria qendrore	-	-	-	-
Qeveria lokale	-	-	-	-
Banka qendrore	-	-	-	-
Bankat	-	-	-	-
Shoqëritë e Kursim Kreditit	-	-	-	-
Korporata të tjera financiare (përveç shoqërive të sigurimit dhe fondeve të pensionit)	-	-	-	-
Shoqëritë e sigurimit dhe fondet e pensionit	-	-	-	-
Korporata jofinanciare publike	-	-	-	-
Korporata jofinanciare private	-	-	-	18,108,819
Individët dhe institucionet jo me qëllim fitimi që u shërbejnë individëve	-	-	-	11,236,087
TOTALI	21,751	-	-	95,034,925

* Të dhënat paraqesin totalin e huave të BKT Shqipëri pa përfshirë huatë ndërkombëtare.

KLASIFIKIMI I PORTOFOLIT TË KREDIVE SIPAS SEKTORËVE TE EKONOMISË (1)

(000/ lekë)	Rrethi Tiranë	Rrethi Durrës	Rrethi Elbasan	Rrethi Shkodër	Rrethi Korcë	Rrethi Vlorë	Rrethi Lushnjë	Rrethi Gjirokastër	Rrethi Fier
Korporata jofinanciare private	32,740,746	1,031,282	450,877	86,356	276,338	804,528	328,582	1,795	93,918
Bujqësia, Pyjet, Peshkimi	205	-	1,706	-	22,840	8,511	5,373	-	466
Industria nxjerrëse	1,122,220	-	-	31	-	-	-	-	-
Industria përpunuese	701,626	682,668	129,539	11,714	79,392	47,650	26,565	18	1,885
Energjia elektrike, furnizimi me gaz, avull dhe ajër i kondicionuar	4,312,334	-	-	-	57,261	1,909	-	-	-
Furnizimi me ujë, aktivitete të trajtimit dhe menaxhimit të mbeturinave, mbetjeve	36,058	-	-	-	-	-	-	-	-
Ndërtimi	10,182,982	69,595	17,410	9,056	35,170	242,930	11,057	-	29,212
Tregtia me shumicë dhe me pakicë; Riparimi i automjeteve dhe motoçikletave	3,071,702	256,573	71,432	10,350	81,674	448,847	285,573	1,777	62,355
Transporti dhe magazinimi	6,021,368	-	-	-	-	14,080	-	-	-
Akomodimi dhe shërbimi ushqimor	1,930,208	6,794	43,056	15,295	-	38,251	-	-	-
Informacioni dhe komunikacioni	56,049	14,476	-	976	-	-	13	-	-
Aktivitete financiare dhe të sigurimit	-	-	-	-	-	-	-	-	-
Aktivitete të pasurive të paluajtëshme	5,144,214	-	154,239	975	-	-	-	-	-
Aktivitete profesionale, shkencore dhe teknike	27,303	-	-	-	-	-	-	-	-
Shërbime administrative dhe mbështetëse	3,903	1,176	33,496	527	-	1,289	-	-	-
Administrimi publik dhe mbrojtja; Sigurimi social i detyrueshëm	-	-	-	-	-	-	-	-	-
Arsimi	43,648	-	-	33,355	-	-	-	-	-
Shëndetësia dhe aktivitete të punës sociale	16,202	-	-	-	-	91	-	-	-
Arte, argëtim dhe çlodhje	52,087	-	-	-	-	-	-	-	-
Aktivitete të tjera shërbimi	18,636	-	-	4,078	-	971	-	-	-
Aktivitetet të familjeve si punëdhënës; Aktivitete të prodhimit të mallrave e shërbimeve të pandryshueshme të familjeve për përdorimin e vet	-	-	-	-	-	-	-	-	-
Aktivitete të organizatave dhe organizmave ndërkombëtare	-	-	-	-	-	-	-	-	-

KLASIFIKIMI I PORTOFOLIT TË KREDIVE SIPAS SEKTORËVE TE EKONOMISË (2)

(000/ lekë)	Rrethi Tiranë	Rrethi Durrës	Rrethi Elbasan	Rrethi Shkodër	Rrethi Korcë	Rrethi Vlorë	Rrethi Lushnjë	Rrethi Gjirokastrë	Rrethi Fier
Korporata jofinanciare publike	3,679,801	-	-	-	-	-	-	-	-
Bujqësia, Pyjet, Peshkimi	-	-	-	-	-	-	-	-	-
Industria nxjerrëse	-	-	-	-	-	-	-	-	-
Industria përpunuese	-	-	-	-	-	-	-	-	-
Energjia elektrike, furnizimi me gaz, avull dhe ajër i kondicionuar	2,309,847	-	-	-	-	-	-	-	-
Furnizimi me ujë, aktivitete të trajtimit dhe menaxhimit të mbeturinave, mbetjeve	1,369,954	-	-	-	-	-	-	-	-
Ndërtimi	-	-	-	-	-	-	-	-	-
Tregtia me shumicë dhe me pakicë; Riparimi i automjeteve dhe motoçikletave	-	-	-	-	-	-	-	-	-
Transporti dhe magazinimi	-	-	-	-	-	-	-	-	-
Akomodimi dhe shërbimi ushqimor	-	-	-	-	-	-	-	-	-
Informacioni dhe komunikacioni	-	-	-	-	-	-	-	-	-
Aktivitetet financiare dhe të sigurimit	-	-	-	-	-	-	-	-	-
Aktivitetet të pasurive të paluajtshme	-	-	-	-	-	-	-	-	-
Aktivitetet profesionale, shkencore dhe teknike	-	-	-	-	-	-	-	-	-
Shërbime administrative dhe mbështetëse	-	-	-	-	-	-	-	-	-
Administrimi publik dhe mbrojtja; Sigurimi social i detyrueshëm	-	-	-	-	-	-	-	-	-
Arsimi	-	-	-	-	-	-	-	-	-
Shëndetësia dhe aktivitete të punës sociale	-	-	-	-	-	-	-	-	-
Arte, argëtim dhe çlodhje	-	-	-	-	-	-	-	-	-
Aktivitetet të tjera shërbimi	-	-	-	-	-	-	-	-	-
Aktivitetet të familjeve si punëdhënës; Aktivitetet të prodhimit të mallrave e shërbimeve të pandryshueshme të familjeve për përdorimin e vet	-	-	-	-	-	-	-	-	-
Aktivitetet të organizatave dhe organizmave ndërkombëtare	-	-	-	-	-	-	-	-	-
Individë + Institucionet jo me qëllim fitimi që u shërbejnë individëve	32,891,871	3,531,613	1,771,530	1,632,170	1,160,980	2,302,386	461,687	455,109	1,277,319
Hua konsumatore	4,334,316	774,445	566,728	353,175	344,211	417,368	131,240	118,346	185,478
Hua për blerje banesash	26,762,309	2,366,936	1,070,785	1,107,670	739,734	1,687,814	244,502	270,245	996,147
Hua të tjera	1,795,246	390,232	134,016	171,324	77,035	197,203	85,945	66,518	95,694
Totali	69,312,418	4,562,896	2,222,406	1,718,526	1,437,318	3,106,913	790,268	456,904	1,371,236

KLASIFIKIMI I PORTOFOLIT TË KREDIVE SIPAS SEKTORËVE TE EKONOMISË (3)

(000/ lekë)	Rrethi Berat	Rrethi Pogradec	Rrethi Sarandë	Rrethi Peshkopi	Rrethi Kukës	Rrethi Lezhë	Rrethi Burrel	Rrethi Kavajë	Rrethi Përmet
Korporata jofinanciare private	60,916	35,511	16,438	134,880	46,216	39,952	-	46,805	-
Bujqësia, Pyjet, Peshkimi	-	-	-	-	-	-	-	-	-
Industria nxjerrëse	-	-	-	-	-	-	-	-	-
Industria përpunuese	27,340	-	2,851	335	6,236	-	-	4,095	-
Energjia elektrike, furnizimi me gaz, avull dhe ajër i kondicionuar	-	-	-	-	-	-	-	-	-
Furnizimi me ujë, aktivitete të trajtimit dhe menaxhimit të mbeturinave, mbetjeve	-	-	-	-	-	-	-	-	-
Ndërtimi	15,481	-	-	5,016	10,869	-	-	3,482	-
Tregtia me shumicë dhe me pakicë; Riparimi i automjeteve dhe motoçikletave	10,825	35,511	1,928	128,561	29,111	39,952	-	14,596	-
Transporti dhe magazinimi	-	-	-	-	-	-	-	-	-
Akomodimi dhe shërbimi ushqimor	7,270	-	11,659	-	-	-	-	19,940	-
Informacioni dhe komunikacioni	-	-	-	-	-	-	-	-	-
Aktivitetet financiare dhe të sigurimit	-	-	-	-	-	-	-	-	-
Aktivitetet të pasurive të paluajtëshme	-	-	-	-	-	-	-	-	-
Aktivitetet profesionale, shkencore dhe teknike	-	-	-	-	-	-	-	-	-
Shërbime administrative dhe mbështetëse	-	-	-	968	-	-	-	4,692	-
Administrimi publik dhe mbrojtja; Sigurimi social i detyrueshëm	-	-	-	-	-	-	-	-	-
Arsimi	-	-	-	-	-	-	-	-	-
Shëndetësia dhe aktivitete të punës sociale	-	-	-	-	-	-	-	-	-
Arte, argëtim dhe çlodhje	-	-	-	-	-	-	-	-	-
Aktivitetet e tjera shërbimi	-	-	-	-	-	-	-	-	-
Aktivitetet të familjeve si punëdhënës; Aktivitetet të prodhimit të mallrave e shërbimeve të pandryshueshme të familjeve për përdorimin e vet	-	-	-	-	-	-	-	-	-
Aktivitetet të organizatave dhe organizmave ndërkombëtare	-	-	-	-	-	-	-	-	-

KLASIFIKIMI I PORTOFOLIT TË KREDIVE SIPAS SEKTORËVE TE EKONOMISË (4)

(000/ lekë)	Rrethi Berat	Rrethi Pogradec	Rrethi Sarandë	Rrethi Peshkopi	Rrethi Kukës	Rrethi Lezhë	Rrethi Burrel	Rrethi Kavajë	Rrethi Përmet
Korporata jofinanciare publike	-	-	-	-	-	-	-	-	-
Bujqësia, Pyjet, Peshkimi	-	-	-	-	-	-	-	-	-
Industria nxjerrëse	-	-	-	-	-	-	-	-	-
Industria përpunuese	-	-	-	-	-	-	-	-	-
Energjia elektrike, furnizimi me gaz, avull dhe ajër i kondicionuar	-	-	-	-	-	-	-	-	-
Furnizimi me ujë, aktivitete të trajtimit dhe menaxhimit të mbeturinave, mbetjeve	-	-	-	-	-	-	-	-	-
Ndërtimi	-	-	-	-	-	-	-	-	-
Tregtia me shumicë dhe me pakicë; Riparimi i automjeteve dhe motoçikletave	-	-	-	-	-	-	-	-	-
Transporti dhe magazinimi	-	-	-	-	-	-	-	-	-
Akomodimi dhe shërbimi ushqimor	-	-	-	-	-	-	-	-	-
Informacioni dhe komunikacioni	-	-	-	-	-	-	-	-	-
Aktivitete financiare dhe të sigurimit	-	-	-	-	-	-	-	-	-
Aktivitete të pasurive të paluajtëshme	-	-	-	-	-	-	-	-	-
Aktivitete profesionale, shkencore dhe teknike	-	-	-	-	-	-	-	-	-
Shërbime administrative dhe mbështetëse	-	-	-	-	-	-	-	-	-
Administrimi publik dhe mbrojtja; Sigurimi social i detyrueshëm	-	-	-	-	-	-	-	-	-
Arsimi	-	-	-	-	-	-	-	-	-
Shëndetësia dhe aktivitete të punës sociale	-	-	-	-	-	-	-	-	-
Arte, argëtim dhe çlodhje	-	-	-	-	-	-	-	-	-
Aktivitete të tjera shërbimi	-	-	-	-	-	-	-	-	-
Aktivitetet të familjeve si punëdhënës; Aktivitete të prodhimit të mallrave e shërbimeve të pandryshueshme të familjeve për përdorimin e vet	-	-	-	-	-	-	-	-	-
Aktivitete të organizatave dhe organizmave ndërkombëtare	-	-	-	-	-	-	-	-	-
Individë + Institucionet jo me qëllim fitimi që u shërbejnë individëve	652,764	485,846	727,203	322,358	252,810	716,607	-	651,167	-
Hua konsumatore	113,504	104,252	48,178	96,559	60,542	82,192	-	219,935	-
Hua për blerje banesash	503,108	350,673	400,040	216,506	174,497	595,940	-	321,776	-
Hua të tjera	36,152	30,921	278,986	9,293	17,772	38,475	-	109,457	-
Totali	713,680	521,357	743,641	457,237	299,026	756,559	-	697,972	-

KLASIFIKIMI I PORTOFOLIT TË KREDIVE SIPAS SEKTORËVE TE EKONOMISË (5)

(000/ lekë)	Rrethi Gramsh	Rrethi Librazhd	Rrethi Devoll	Rrethi Kuçovë	Rrethi Mallakastër	Rrethi Malësi e Madhe	Rrethi Delvinë	Rrethi Mirditë	Rrethi Laç
Korporata jofinanciare private	16,649	84,308	-	-	-	-	-	32,738	2,284
Bujqësia, Pyjet, Peshkimi	968	-	-	-	-	-	-	-	-
Industria nxjerrëse	-	-	-	-	-	-	-	-	-
Industria përpunuese	-	-	-	-	-	-	-	20,035	-
Energjia elektrike, furnizimi me gaz, avull dhe ajër i kondicionuar	-	-	-	-	-	-	-	-	-
Furnizimi me ujë, aktivitete të trajtimit dhe menaxhimit të mbeturinave, mbetjeve	-	-	-	-	-	-	-	-	-
Ndërtimi	5,646	69,694	-	-	-	-	-	12,703	-
Tregtia me shumicë dhe me pakicë; Riparimi i automjeteve dhe motoçikletave	10,036	14,614	-	-	-	-	-	-	2,284
Transporti dhe magazinimi	-	-	-	-	-	-	-	-	-
Akomodimi dhe shërbimi ushqimor	-	-	-	-	-	-	-	-	-
Informacioni dhe komunikacioni	-	-	-	-	-	-	-	-	-
Aktivite financiare dhe të sigurimit	-	-	-	-	-	-	-	-	-
Aktivite të pasurive të paluajtëshme	-	-	-	-	-	-	-	-	-
Aktivite profesionale, shkencore dhe teknike	-	-	-	-	-	-	-	-	-
Shërbime administrative dhe mbështetëse	-	-	-	-	-	-	-	-	-
Administrimi publik dhe mbrojtja; Sigurimi social i detyrueshëm	-	-	-	-	-	-	-	-	-
Arsimi	-	-	-	-	-	-	-	-	-
Shëndetësia dhe aktivitete të punës sociale	-	-	-	-	-	-	-	-	-
Arte, argëtim dhe çlodhje	-	-	-	-	-	-	-	-	-
Aktivite të tjera shërbimi	-	-	-	-	-	-	-	-	-
Aktivitetet të familjeve si punëdhënës; Aktivite të prodhimit të mallrave e shërbimeve të pandryshueshme të familjeve për përdorimin e vet	-	-	-	-	-	-	-	-	-
Aktivite të organizatave dhe organizmave ndërkombëtare	-	-	-	-	-	-	-	-	-

KLASIFIKIMI I PORTOFOLIT TË KREDIVE SIPAS SEKTORËVE TE EKONOMISË (6)

(000/ lekë)	Rrethi Gramsh	Rrethi Librazhd	Rrethi Devoll	Rrethi Kuçovë	Rrethi Mallakastër	Rrethi Malësi e Madhe	Rrethi Delvinë	Rrethi Mirditë	Rrethi Laç
Korporata jofinanciare publike	-	-	-	-	-	-	-	-	-
Bujqësia, Pyjet, Peshkimi	-	-	-	-	-	-	-	-	-
Industria nxjerrëse	-	-	-	-	-	-	-	-	-
Industria përpunuese	-	-	-	-	-	-	-	-	-
Energjia elektrike, furnizimi me gaz, avull dhe ajër i kondicionuar	-	-	-	-	-	-	-	-	-
Furnizimi me ujë, aktivitete të trajtimit dhe menaxhimit të mbeturinave, mbetjeve	-	-	-	-	-	-	-	-	-
Ndërtimi	-	-	-	-	-	-	-	-	-
Tregtia me shumicë dhe me pakicë; Riparimi i automjeteve dhe motoçikletave	-	-	-	-	-	-	-	-	-
Transporti dhe magazinimi	-	-	-	-	-	-	-	-	-
Akomodimi dhe shërbimi ushqimor	-	-	-	-	-	-	-	-	-
Informacioni dhe komunikacioni	-	-	-	-	-	-	-	-	-
Aktivitete financiare dhe të sigurimit	-	-	-	-	-	-	-	-	-
Aktivitete të pasurive të paluajtëshme	-	-	-	-	-	-	-	-	-
Aktivitete profesionale, shkencore dhe teknike	-	-	-	-	-	-	-	-	-
Shërbime administrative dhe mbështetëse	-	-	-	-	-	-	-	-	-
Administrimi publik dhe mbrojtja; Sigurimi social i detyrueshëm	-	-	-	-	-	-	-	-	-
Arsimi	-	-	-	-	-	-	-	-	-
Shëndetësia dhe aktivitete të punës sociale	-	-	-	-	-	-	-	-	-
Arte, argëtim dhe çlodhje	-	-	-	-	-	-	-	-	-
Aktivitete të tjera shërbimi	-	-	-	-	-	-	-	-	-
Aktivitetet të familjeve si punëdhënës; Aktivitete të prodhimit të mallrave e shërbimeve të pandryshueshme të familjeve për përdorimin e vet	-	-	-	-	-	-	-	-	-
Aktivitete të organizatave dhe organizmave ndërkombëtare	-	-	-	-	-	-	-	-	-
Individë + Institucionet jo me qëllim fitimi që u shërbejnë individëve	178,295	338,100	-	76,091	-	-	62,976	226,844	271,897
Hua konsumatore	28,703	71,899	-	17,224	-	-	9,222	37,676	79,153
Hua për blerje banesash	138,704	237,950	-	53,712	-	-	35,477	159,487	181,126
Hua të tjera	10,888	28,251	-	5,155	-	-	18,277	29,681	11,618
Totali	194,944	422,408	-	76,091	-	-	62,976	259,582	274,180

KLASIFIKIMI I PORTOFOLIT TË KREDIVE SIPAS SEKTORËVE TE EKONOMISË (7)

(000/ lekë)	Rrethi Ballsh	Rrethi Bilisht	Rrethi Bulqizë	Rrethi Ersekë	Rrethi Has	Rrethi Koplík	Rrethi Krujë	Rrethi Peqin	Rrethi Pukë
Korporata jofinanciare private	-	22,724	-	-	-	39,855	32,234	812	-
Bujqësia, Pyjet, Peshkimi	-	-	-	-	-	-	-	-	-
Industria nxjerrëse	-	-	-	-	-	-	-	-	-
Industria përpunuese	-	-	-	-	-	-	5,765	-	-
Energjia elektrike, furnizimi me gaz, avull dhe ajër i kondicionuar	-	-	-	-	-	-	11	-	-
Furnizimi me ujë, aktivitete të trajtimit dhe menaxhimit të mbeturinave, mbetjeve	-	-	-	-	-	-	-	-	-
Ndërtimi	-	-	-	-	-	-	-	-	-
Tregtia me shumicë dhe me pakicë; Riparimi i automjeteve dhe motoçikletave	-	22,724	-	-	-	-	26,458	-	-
Transporti dhe magazinimi	-	-	-	-	-	-	-	812	-
Akomodimi dhe shërbimi ushqimor	-	-	-	-	-	39,358	-	-	-
Informacioni dhe komunikacioni	-	-	-	-	-	-	-	-	-
Aktivitete financiare dhe të sigurimit	-	-	-	-	-	-	-	-	-
Aktivitete të pasurive të paluajtëshme	-	-	-	-	-	-	-	-	-
Aktivitete profesionale, shkencore dhe teknike	-	-	-	-	-	-	-	-	-
Shërbime administrative dhe mbështetëse	-	-	-	-	-	497	-	-	-
Administrimi publik dhe mbrojtja; Sigurimi social i detyrueshëm	-	-	-	-	-	-	-	-	-
Arsimi	-	-	-	-	-	-	-	-	-
Shëndetësia dhe aktivitete të punës sociale	-	-	-	-	-	-	-	-	-
Arte, argëtim dhe çlodhje	-	-	-	-	-	-	-	-	-
Aktivitete të tjera shërbimi	-	-	-	-	-	-	-	-	-
Aktivitetet të familjeve si punëdhënës; Aktivitete të prodhimit të mallrave e shërbimeve të pandryshueshme të familjeve për përdorimin e vet	-	-	-	-	-	-	-	-	-
Aktivitete të organizatave dhe organizmave ndërkombëtare	-	-	-	-	-	-	-	-	-

KLASIFIKIMI I PORTOFOLIT TË KREDIVE SIPAS SEKTORËVE TE EKONOMISË (8)

(000/ lekë)	Rrethi Ballsh	Rrethi Bilisht	Rrethi Bulqizë	Rrethi Ersekë	Rrethi Has	Rrethi Kopluk	Rrethi Krujë	Rrethi Peqin	Rrethi Pukë
Korporata jofinanciare publike	-	-	-	-	-	-	-	-	-
Bujqësia, Pyjet, Peshkimi	-	-	-	-	-	-	-	-	-
Industria nxjerrëse	-	-	-	-	-	-	-	-	-
Industria përpunuese	-	-	-	-	-	-	-	-	-
Energjia elektrike, furnizimi me gaz, avull dhe ajër i kondicionuar	-	-	-	-	-	-	-	-	-
Furnizimi me ujë, aktivitete të trajtimit dhe menaxhimit të mbeturinave, mbetjeve	-	-	-	-	-	-	-	-	-
Ndërtimi	-	-	-	-	-	-	-	-	-
Tregtia me shumicë dhe me pakicë; Riparimi i automjeteve dhe motoçikletave	-	-	-	-	-	-	-	-	-
Transporti dhe magazinimi	-	-	-	-	-	-	-	-	-
Akomodimi dhe shërbimi ushqimor	-	-	-	-	-	-	-	-	-
Informacioni dhe komunikacioni	-	-	-	-	-	-	-	-	-
Aktivitete financiare dhe të sigurimit	-	-	-	-	-	-	-	-	-
Aktivitete të pasurive të paluajtëshme	-	-	-	-	-	-	-	-	-
Aktivitete profesionale, shkencore dhe teknike	-	-	-	-	-	-	-	-	-
Shërbime administrative dhe mbështetëse	-	-	-	-	-	-	-	-	-
Administrimi publik dhe mbrojtja; Sigurimi social i detyrueshëm	-	-	-	-	-	-	-	-	-
Arsimi	-	-	-	-	-	-	-	-	-
Shëndetësia dhe aktivitete të punës sociale	-	-	-	-	-	-	-	-	-
Arte, argëtim dhe çlodhje	-	-	-	-	-	-	-	-	-
Aktivitete të tjera shërbimi	-	-	-	-	-	-	-	-	-
Aktivitetet të familjeve si punëdhënës; Aktivitete të prodhimit të mallrave e shërbimeve të pandryshueshme të familjeve për përdorimin e vet	-	-	-	-	-	-	-	-	-
Aktivitete të organizatave dhe organizmave ndërkombëtare	-	-	-	-	-	-	-	-	-
Individë + Institucionet jo me qëllim fitimi që u shërbejnë individëve	-	84,136	-	-	-	162,892	705,435	255,072	-
Hua konsumatore	-	19,410	-	-	-	43,102	192,713	98,761	-
Hua për blerje banesash	-	49,203	-	-	-	102,058	438,199	142,809	-
Hua të tjera	-	15,523	-	-	-	17,732	74,524	13,502	-
Totali	-	106,860	-	-	-	202,747	737,670	255,884	-

KLASIFIKIMI I PORTOFOLIT TË KREDIVE SIPAS SEKTORËVE TË EKONOMISË (9)

(000/ lekë)	Rrethi Skrapar	Rrethi Tepelenë	Rrethi Tropojë	Total BKT Albania
Korporata jofinanciare private	-	-	-	36,426,743
Bujqësia, Pyjet, Peshkimi	-	-	-	40,069
Industria nxjerrëse	-	-	-	1,122,250
Industria përpunuese	-	-	-	1,747,715
Energjia elektrike, furnizimi me gaz, avull dhe ajër i kondicionuar	-	-	-	4,371,515
Furnizimi me ujë, aktivitete të trajtimit dhe menaxhimit të mbeturinave, mbetjeve	-	-	-	36,058
Ndërtimi	-	-	-	10,720,302
Tregtia me shumicë dhe me pakicë; Riparimi i automjeteve dhe motoçikletave	-	-	-	4,626,882
Transporti dhe magazinimi	-	-	-	6,036,260
Akomodimi dhe shërbimi ushqimor	-	-	-	2,111,830
Informacioni dhe komunikacioni	-	-	-	71,514
Aktivitete financiare dhe të sigurimit	-	-	-	-
Aktivitete të pasurive të paluajtëshme	-	-	-	5,299,428
Aktivitete profesionale, shkencore dhe teknike	-	-	-	27,303
Shërbime administrative dhe mbështetëse	-	-	-	46,547
Administrimi publik dhe mbrojtja; Sigurimi social i detyrueshëm	-	-	-	-
Arsimi	-	-	-	77,004
Shëndetësia dhe aktivitete të punës sociale	-	-	-	16,293
Arte, argëtim dhe çlodhje	-	-	-	52,087
Aktivitete të tjera shërbimi	-	-	-	23,685
Aktivitetet të familjeve si punëdhënës; Aktivitete të prodhimit të mallrave e shërbimeve të pandryshueshme të familjeve për përdorimin e vet	-	-	-	-
Aktivitete të organizatave dhe organizmave ndërkombëtare	-	-	-	-

KLASIFIKIMI I PORTOFOLIT TË KREDIVE SIPAS SEKTORËVE TE EKONOMISË (10)

(000/ lekë)	Rrethi Skrapar	Rrethi Tepelenë	Rrethi Tropojë	Total BKT Albania
Korporata jofinanciare publike	-	-	-	3,679,801
Bujqësia, Pyjet, Peshkimi	-	-	-	-
Industria nxjerrëse	-	-	-	-
Industria përpunuese	-	-	-	-
Energjia elektrike, furnizimi me gaz, avull dhe ajër i kondicionuar	-	-	-	2,309,847
Furnizimi me ujë, aktivitete të trajtimit dhe menaxhimit të mbeturinave, mbetjeve	-	-	-	1,369,954
Ndërtimi	-	-	-	-
Tregtia me shumicë dhe me pakicë; Riparimi i automjeteve dhe motoçikletave	-	-	-	-
Transporti dhe magazinimi	-	-	-	-
Akomodimi dhe shërbimi ushqimor	-	-	-	-
Informacioni dhe komunikacioni	-	-	-	-
Aktivitete financiare dhe të sigurimit	-	-	-	-
Aktivitete të pasurive të paluajtëshme	-	-	-	-
Aktivitete profesionale, shkencore dhe teknike	-	-	-	-
Shërbime administrative dhe mbështetëse	-	-	-	-
Administrimi publik dhe mbrojtja; Sigurimi social i detyrueshëm	-	-	-	-
Arsimi	-	-	-	-
Shëndetësia dhe aktivitete të punës sociale	-	-	-	-
Arte, argëtim dhe çlodhje	-	-	-	-
Aktivitete të tjera shërbimi	-	-	-	-
Aktivitetet të familjeve si punëdhënës; Aktivitete të prodhimit të mallrave e shërbimeve të pandryshueshme të familjeve për përdorimin e vet	-	-	-	-
Aktivitete të organizatave dhe organizmave ndërkombëtare	-	-	-	-
Individë + Institucionet jo me qëllim fitimi që u shërbejnë individëve	21,751	-	-	51,676,910
Hua konsumatore	13,141	-	-	8,561,473
Hua për blerje banesash	7,743	-	-	39,355,150
Hua të tjera	866	-	-	3,760,287
Totali	21,751	-	-	91,783,454

* Të dhënat paraqesin totalin e huave të BKT Shqipëri pa përfshirë huatë ndërkombëtare.

Kreditë që u ka kaluar afati & kreditë me probleme sipas sektorit të ekonomisë (000/lekë)

Kreditë që u ka kaluar afati & me probleme sipas sektorit të ekonomisë	Teprica e kredisë	Fondet rezervë
Bujqësia, Pyjet, Peshkimi	101,156	61,797
Industria nxjerrëse	1,082,604	108,260
Industria përpunuese	490,767	112,372
Energjia elektrike, furnizimi me gaz, avull dhe ajër i kondicionuar	571,075	28,549
Ndërtimi	2,439,833	119,352
Arsimi	47,385	33,479
Tregtia me shumicë dhe me pakicë; Riparimi i automjeteve dhe motoçikletave	265,022	59,981
Transporti dhe magazinimi	49,900	3,123
Akomodimi dhe shërbimi ushqimor	1,307,613	1,195,448
Informacioni dhe komunikacioni	-	-
Aktivite profesionale, shkencore dhe teknike	1,641	1,079
Shërbime administrative dhe mbështetëse	52,997	49,945
Shëndetësia dhe aktivitete të punës sociale	24,300	10,976
Aktivite të tjera shërbimi	29,559	15,250
Aktivite të pasurive të paluajtëshme	-	-
Administrimi publik dhe mbrojtja; Sigurimi social i detyrueshëm		
Aktivite financiare dhe të sigurimit	15,301	187
Aktivitetet të familjeve si punëdhënës; Aktivite të prodhimit të mallrave e shërbimeve të pandryshueshme të familjeve për përdorimin e vet	-	-
Kredi Konsumatore	1,543,921	457,313
Kredi për Blerje Banesash	3,168,873	330,739
Total	11,191,947	2,587,850

Kreditë që u ka kaluar afati & kreditë me probleme sipas shpërndarjes gjeografike (000/lekë)

Rrethi	Teprica e kredisë	Fondet rezervë
BERAT	68,571	22,813
BILISHT	34,054	6,991
DELVINE	8,287	1,812
DURRES	373,519	50,005
ELBASAN	276,571	132,890
FIER	187,306	62,149
GJIROKASTER	118,407	31,091
GRAMSH	15,604	1,166
KAVAJE	76,412	24,479
KOPLIK	1,938	1,483
KORCE	178,509	23,658
KRUJE	90,487	19,815
KUCOVE	7,920	5,264

KUKES	40,089	7,431
LAC	26,182	9,282
LEZHE	119,180	30,224
LIBRAZHD	15,326	1,968
LUSHNJE	97,699	31,630
MIRDITE	60,732	2,932
PEQIN	29,696	13,725
PESHKOPI	18,640	1,673
POGRADEC	67,820	4,530
SARANDE	90,687	27,599
SHKODER	476,812	134,570
SKRAPAR	1,421	1,046
TIRANE	8,270,142	1,854,572
VLORE	439,935	83,052
TOTAL	11,191,947	2,587,850

FONDET REZERVË TË KRIJUARA NGA BANKA

(000/ lekë)	Teprica në fillim	Shtimi i provigjoneve	Rimarrje provigjone	Kreditë e fshira e gjatë periudhës	Korrigjime të tjera gjatë periudhës	Teprica në fund
FR për zhvlerësimin e bonove të përshtatshme për refinancim me Bankën Qendrore	-	-	-	-	-	-
FR për llog për t'u arkëtuar nga bankat, inst. e kreditit e inst. tjera fin me status të dyshimtë	33	35	-	-	33	35
FR për mbulimin e humbjeve nga huatë nënstandard	189,466	85,697	104,978	-	2,274	167,911
FR për mbulimin e humbjeve nga huatë e dyshimta	158,356	41,160	53,660	-	36	145,820
FR për mbulimin e humbjeve nga huatë e humbura	2,102,672	283,137	286,308	-	34,368	2,065,133
FR mbulimin e humbjeve nga llogarite për t'u arkëtuar prej Qeverisë Shqiptare e org tjera publike me status të dyshimtë	-	-	-	-	-	-
FR për llogaritë për t'u arkëtuar të klientëve në status të dyshimtë përveç huave	-	-	-	-	-	-
FR për të mbuluar zhvlerësimin	5,870,621	491,338,753	492,514,995	-	216,369	4,478,011
FR për të mbuluar zhvlerësimin	-	-	-	-	-	-
FR për të mbuluar zhvlerësimin	36,433	4,201,571	4,221,815	-	2,214	13,975
FR për zhvlerësimin e mjeteve të tjera	3,189,046	226,495	61,974	-	4,921	3,348,646
FR për zhvlerësimin	-	-	-	-	-	-
FR për zhvlerësimin	-	-	-	-	-	-
FR për amortizimin e mjeteve të qëndrueshme	-	-	-	-	-	-
FR për rreziqe e shpenzime	2,760,999	693,266	429,744	-	97,846	2,926,674
FR specifike të tjera	75,860	-	-	-	5,424	70,436
Totali	14,383,487	496,870,114	497,673,475	-	363,486	13,216,640

Tabela 7: Rreziku i kredisë: Informacion për portofolin e kredisë sipas metodës standarde

Informacion cilësor (a)

Klasifikimi i ekspozimeve të librit të bankës, kryhet bazuar në Rregulloren Nr.48 “Për Raportin e Mjaftueshmërisë së Kapitalit”. Në tabelën e mëposhtme, janë dhënë klasat e ekspozimeve, sipas rrezikut që ato hasin, metodën që përdoret nga Banka për llogaritjet e kërkesës për kapital si dhe emrat e insitucioneve të vlerësimit të jashtëm të kredisë:

Klasat e ekspozimeve sipas llojit te rrezikut	Metoda e Zbatuar	ECAI i Përdorur
I. Rreziku i Kredisë		
A. Klasat e ekspozimit		
Ekspozime ose ekspozime të mundshme ndaj qeverive qendrore ose bankave qendrore	Metoda Standarte	Moody's; Fitch; S&P; JCR
Ekspozime ose ekspozime të mundshme ndaj qeverive rajonale ose autoriteteve lokale	Metoda Standarte	Moody's; Fitch; S&P; JCR
Ekspozime ose ekspozime të mundshme ndaj organeve administrative dhe ndërmarrjeve jo tregtare	Metoda Standarte	Moody's; Fitch; S&P; JCR
Ekspozime ose ekspozime të mundshme ndaj bankave shumëpalëshe të zhvillimit	Metoda Standarte	Moody's; Fitch; S&P; JCR
Ekspozime ose ekspozime të mundshme ndaj organizatave ndërkombëtare	Metoda Standarte	Moody's; Fitch; S&P; JCR
Ekspozime ose ekspozime të mundshme ndaj institucioneve të mbikëqyrura	Metoda Standarte	Moody's; Fitch; S&P; JCR
Ekspozime ose ekspozime të mundshme ndaj shoqërive tregtare (korporatave)	Metoda Standarte	Moody's; Fitch; S&P; JCR
Ekspozime ose ekspozime të mundshme ndaj portofoleve me pakicë (retail)	Metoda Standarte	-
Ekspozime ose ekspozime të mundshme të siguruara me kolateral pasuri të paluajtshme	Metoda Standarte	-
Ekspozime (kredi) me probleme	Metoda Standarte	-
Ekspozime ndaj kategorive të klasifikuara me rrezik të lartë	Metoda Standarte	-
Ekspozime në formën e obligacioneve të garantuara	Metoda Standarte	Moody's; Fitch; S&P; JCR
Ekspozime në pozicione të krijuara nga titullzimi (securitization)	Metoda Standarte	Moody's; Fitch; S&P
Ekspozime në formën e titujve të sipërmarrjeve të investimeve kolektive SIK	Metoda Standarte	Moody's; Fitch; S&P
Zëra të tjerë.	Metoda Standarte	-
B. Teknikat e zbutjes se rrezikut te kredise		
- Mbrojtja e financuar e kredise	Metoda gjithëpërfshirëse	-
C. Rreziku i kredisë së kundërpartisë		
- Kontrata per normat e interesit	Metoda e ekspozimit origjinal	-
- Kontrata për këmbimet valutore dhe kontratat që kanë lidhje me arin	Metoda e ekspozimit origjinal	-
- Kontrata te ngjashme me sipër që kanë lidhje me tregues ose indekse të tjerë reference	Metoda mark-to-market	-

II. Rreziku i Tregut	Metoda e Zbatuar	ECAI i Përdorur
A. Aktiviteti në librin e tregtueshëm		
- Rreziku i pozicionit		
i) Rreziku kapital për titujt e borxhit	Sipas rregullores	Moody's; Fitch; S&P; JCR
ii) Rreziku kapital për titujt e kapitalit dhe derivativët mbi titujt e kapitalit	Sipas rregullores	-
iii) Rreziku i përgjithshëm për titujt e borxhit	Metoda bazuar mbi maturitet	Na
iv) Rreziku i përgjithshëm për titujt e kapitalit dhe derivativët mbi titujt e kapitalit	Sipas rregullores	-
- Rreziku i përqendrimit	Sipas rregullores	-
B. Të gjitha pozicionet e bankës		
- Rreziku i kursit të këmbimit		
i) Pozicioni spot dhe forëard	Sipas rregullores	Na
ii) Pozicionet valutore aktuale në sipërmarrjet e investimeve kolektive	Na	Na
iii) Pozicioni në opsione	Na	Na
- Rreziku i pozicioneve në mallra	Na	Na
- Rreziku i shlyerjes	Sipas rregullores	Na
III. Rreziku Operacional	Metoda e Zbatuar	
Rreziku Operacional	Metoda e treguesit të thjeshtë	Na

Banka llogarit kërkesen për kapital për rrezikun e kredisë bazuar në Rregulloren Nr. 48, datë 31.07.2013 “Për raportin e mjaftueshmërisë së kapitalit”. Vlerësimi i kërkesës për kapital për rrezikun e kredisë llogaritet sipas metodës standarde të përcaktuar në këtë rregullore. Banka pasi klasifikon çdo ekspozim të zërave, brenda dhe jashtë bilancit, llogarit klasat e ekspozimit pas zbritjes së fondeve kapital për mbulimin e humbjeve dhe në bazë të peshës së rrezikut të secilës klasë ekspozimi përcaktohet dhe kërkesa për kapital për rrezikun e kredisë. Bazë për përcaktimin e ekspozimeve sipas klasave të përcaktuara në rregullore, janë tipi i kredisë, qëllimi i financimit me kredi, lloji i pronës lënë si kolateral për sigurimin e kredisë, si dhe pronësia e kolateralit. Për Dhjetor 2023, Banka ka llogaritur kërkesen për kapital për rrezikun e kredisë sipas tabelës me poshte:

Klasat e ekspozimeve per Rrezikun e Kredisë (000/lekë)	Totali i Aktiveve me rrezik (perpara faktoreve të konvertimit dhe ponderimeve)	Ekspozimet e Ponderuara me Rrezik
Ekspozime ose ekspozime të mundshme ndaj qeverive qendrore ose bankave qendrore	293,840,740	45,888,855
Ekspozime ose ekspozime të mundshme ndaj bankave shumepaleshe te zhvillimit	3,728,500	1,864,250
Ekspozime ose ekspozime të mundshme ndaj insitucioneve te mbikqyrura	111,655,082	57,803,559
Ekspozime ose ekspozime të mundshme ndaj organizatave ndërkombëtare	-	-
Ekspozime ose ekspozime të mundshme ndaj qeverive rajonale ose autoriteteve lokale	74,670	14,934
Ekspozime ose ekspozime të mundshme ndaj organeve administrative dhe ndërmarrjeve jo tregtare	-	-
Ekspozime ose ekspozime të mundshme ndaj shoqërive tregtare (korporatave)	86,399,227	70,517,402
Ekspozime ose ekspozime të mundshme ndaj portofoleve me pakicë (retail)	58,866,515	38,688,916
Ekspozime ose ekspozime të mundshme të siguruara me kolateral pasuri të paluajtshme	56,845,651	28,284,144
Ekspozime (kredi) me probleme	1,071,374	1,064,773
Ekspozime në formën e obligacioneve të garantuara	-	-
Ekspozime në formën e titujve të sipërmarrjeve të investimeve kolektive SIK	-	-
Ekspozime ndaj kategorive të klasifikuara me rrezik të lartë	9,373,494	12,037,378
Ekspozime ne zera te tjere	18,225,450	8,499,350
Totali (*)	640,080,703	264,663,561

(*) Totali i tabelës së mësipërme nuk kuadron me totalin e Rrezikut Të Kredisë - Asetet e Ponderuara me Rrezik (fq. 12) sepse në tabelën më lart nuk janë përfshirë zerat: “Ekspozime Titullzimi” dhe “Rreziku i Kundërpatisë”.

Tabela 8: Teknikat e zbutjes së rrezikut

Banka llogarit vlerën e ekspozimit, në rastet kur ky ekspozim është subjekt i mbrojtjes së financuar të kredisë, duke konsideruar teknikat e zbutjes së rrezikut të kredisë, dhe më specifikisht - mbrojtjen e financuar të kredisë, në përputhje me kreun IV të rregullores Nr. 48, datë 31.07.2013 “Për raportin e mjaftueshmërisë së kapitalit”. Per qëllime të llogaritjes së shumave të ekspozimeve të ponderuara me rrezikun, për rrezikun e kredisë, gjatë zbatimit të metodës gjithëpërfshirëse të kolateralit financiar Banka merr në konsideratë mospërputhjet midis maturitetit të ekspozimit dhe atij të kolateralit financiar, mospërputhjen e monedhave si dhe rregullojnë luhatshmërinë e vlerës së kolateralit, me rezultatet e mëposhtme:

Klasat e ekspozimeve për Rrezikun e Kredisë dhe Kundërpartisë (000/lekë)	Totali i Aktiveve me rrezik (perpara faktoreve të konvertimit dhe ponderimeve)	Metodat e zbutjes së rrezikut të kredisë: Mbrojtja e financuar e kredisë, Metoda gjithëpërfshirëse e kolateralit financiar	Vlera e ekspozimit total pas aplikimit të metodave të zbutjes së rrezikut të kredisë
Ekspozime ose ekspozime të mundshme ndaj qeverive qendrore ose bankave qendrore	293,840,740	-	293,840,740
Ekspozime ose ekspozime të mundshme ndaj bankave shumepaleshe të zhvillimit	3,728,500	-	3,728,500
Ekspozime ose ekspozime të mundshme ndaj insitucioneve të mbikqyrura	111,655,082	3,278,976	108,376,107
Ekspozime ose ekspozime të mundshme ndaj qeverive rajonale ose autoriteteve lokale	74,670	-	74,670
Ekspozime ose ekspozime të mundshme ndaj organeve administrative dhe ndërmarrjeve jo tregtare	-	-	-
Ekspozime ose ekspozime të mundshme ndaj shoqërive tregtare (korporatave)	86,399,227	2,803,912	83,595,315
Ekspozime ose ekspozime të mundshme ndaj portofoleve me pakicë (retail)	58,866,515	4,604,016	54,262,499
Ekspozime ose ekspozime të mundshme të siguruara me kolateral pasuri të paluajtshme	56,845,651	-	56,845,651
Ekspozime (kredi) me probleme	1,071,374	13,884	1,057,490
Ekspozime ndaj kategorive të klasifikuara me rrezik të lartë	9,373,494	1,349,171	8,024,322
Ekspozime në zera të tjere	18,225,450	-	18,225,450
Totali	640,080,703	12,049,959	628,030,744

Tabela 9: Rreziku i kredisë së kundërpatisë

Banka, për të mbrojtur disa aspekte të aktivitetit me luhatshmëri të lartë dhe realizimin e fitimeve, ka investuar në tre tipe instrumentesh derivative mbi banak (OTC). Specifikisht këto instrumente janë:

- i- *Swap*-et e monedhës;
- ii- Kontrata të së ardhmes që kanë të bëjnë me titujt ose indekset në tituj;
- iii- Kontrata financiare të diferencave.

Këto instrumenta administrohen sipas përcaktimeve në Rregulloren Nr. 48, “Për Raportin e Mjaftueshmërisë së Kapitalit”, kreu VI Rreziku i kredisë së kundërpatisë. Sipas kësaj rregulloreje, vlera e ekspozimit të këtyre instrumentave llogaritet duket përdorur një nga dy metodat e mëposhtme:

- a) Metodën e ekspozimit original për *swap*-et e monedhës;
- b) Metodën e market-to-market për kontratat e së ardhmes mbi indekset në tituj dhe kontrata financiare të diferencave (CFD).

Në tabelën e mëposhtme, janë paraqitur vlerat e kërkesës për kapital për secilën prej klasave të aktiveve, të cilat mbartin rrezik kredie të kundërpatisë:

Rreziku i Kundërpatisë (000/leke)	31 Dhjetor 2023
Klasat e Ekspozimeve	Ekspozimet e Ponderuara me Rrezik
Ekspozime me Institucionet e Mbikqyrura	826,776
Kerkesa per Kapital per Rrezikun e Kunderpartise	826,776

Tabela 10: Titullzimi

Banka ka hartuar politikë të qartë për mënyrën e tregtimit, monitorimit, kontrollit dhe politikat kontabël për operacionet e titullzimit. Aktualisht, BKT-ja është e ekspozuar në një operacion titullzimi, ku është në rolin e investitorit në një skemë titullzimi.

I. Rreziku i Kredisë (000/leke)	ECAI i Njohur
A. Klasat e ekspozimit	
Ekspozime në pozicione të krijuara nga titullzimi (securitization)	Moody's; Fitch; S&P
- Emek Asset Fund	Na

Në tabelën e mëposhtme, janë dhënë ekspozimet që ka Banka në Titullzim:

Ekspozimi ne Titullzim 31/12/2023 (000/leke)	Ekspozimi Total
Ekspozimi Total	-
Kerkesa per kapital ne Titullzim	-

Tabela 11: Rreziqet e tregut: Informacion i përgjithshëm

Vlerësimi i kërkesës për kapital për rrezikut e tregut llogaritet bazuar në Rregulloren Nr. 48, “Për Raportin e Mjaftueshmërisë së Kapitalit”, kreu VII Rreziku i Tregut. Në përputhje me rregulloren dhe bazuar në strukturën e librit të bankës dhe librit të tregtueshëm, Banka llogarit kërkesën për kapital për rrezikun e tregut si shumë të:

- a) Kërkesës për kapital për aktivitetin në librin e tregtueshëm, nëse plotësohen kriteret sipas shënimit më poshtë:
 - i. Kërkesën për kapital për rreziqet e pozicionit;
 - ii. Kërkesën për kapital për rrezikun e përqendrimit.
- b) Kërkesës për kapital rregullator për të gjitha pozicionet e bankës (pozicione në librin e tregtueshëm dhe pozicione në librat e bankës), e cila përfshin:
 - i. Kërkesën për kapital për rrezikun e kursit të këmbimit;
 - ii. Kërkesën për kapital për rrezikun e shlyerjes.

Shënim: Banka llogarit kërkesë për kapital për aktivitetin në librin e tregtueshëm, siç specifikohet në kreun III të rregullores, në rast se plotësohen kushtet e mëposhtme:

- a) Gjatë dy gjashtëmuorëve të fundit, raporti i vlerës mesatare kontabël të librit të tregtueshëm ndaj totalit të aktivitetit nuk është më i lartë se 5%. Në asnjë kohë ky raport nuk është më i lartë se 6%;
- b) Gjatë dy gjashtëmuorëve të fundit, vlera mesatare kontabël e librit të tregtueshëm nuk është më e lartë se 15 milionë euro. Në asnjë kohë kjo vlerë nuk është më e lartë se 20 milionë Euro.

Rreziqet e Tregut (000/leke)	31.12.2023	
	Kërkesa për kapital	Ekspozimi i ponderuar me rrezik (Kërkesa për kapital *12.5)
Shuma e ekspozimeve të ponderuara me rrezik për rreziqet e tregut	1,065,725	13,321,567
Shuma e ekspozimit me rrezik për rrezikun e shlyerjes	-	-
Rreziku i shlyerjes në librin e bankës	-	-
Rreziku i shlyerjes në librin e tregtueshëm	-	-
Shuma e ekspozimit me rrezik për rrezikun e pozicionit, kursit të këmbimit dhe mallrave (SA)	1,065,725	13,321,567
Rreziku i pozicionit të titujve të borxhit	28,822	360,277
Rreziku i pozicionit të instrumentave të kapitalit	-	-
Rreziku i kursit të këmbimit	1,036,903	12,961,290
Rreziku i investimeve në mallra	-	-

Tabela 12: Rreziku operacional

Vlerësimi i kërkesës për kapital për rrezikut operacional llogaritet bazuar në Rregulloren Nr. 48, “Për Raportin e Mjaftueshmërisë së Kapitalit”, kreut VIII Rreziku Operacional, sipas metodës së treguesit bazik të përcaktuar në këtë rregullore. Sipas kësaj metode, kërkesa për kapital llogaritet si mesatarja e tre viteve të fundit të të ardhurës neto, sipas çdo periudhe raportuese. Kërkesa për kapital është bazuar në të ardhurën neto të viteve 2023, 2022 dhe 2021 dhe një koeficienti α prej 15%.

Rreziku Operacional (000/leke)	31.12.2023	
	Kërkesa për kapital	Ekspozimi i ponderuar me rrezik (Kërkesa për kapital *12.5)
Shuma e ekspozimit të ponderuar me rrezik për rrezikun operacional	2,606,960	32,587,003
Metoda e Treguesit Bazik (BIA)	2,606,960	32,587,003

Tabela 13: Rreziku likuiditetit

Banka ka ndërtuar sistemin e manaxhimit të rrezikut të likuiditetit bazuar në Rregulloren Nr. 71, “Për Administrimin e Rrezikut të Likuiditetit” dhe në politikën e miratuar së brendëshmi mbi “Menaxhimin e Rrezikut të Likuiditetit”. Politika e menaxhimit të rrezikut të likuiditetit përcakton autoritetet dhe funksionet e përfshira në procesin e menaxhimit të likuiditetit, duke specifikuar gjithashtu ndarjen dhe pavarësinë midis funksioneve të biznesit, operacionale dhe të monitorimit e kontrollit. Politika është aprovuar dhe rishikohet periodikisht nga Këshilli Drejtues dhe përgjegjësia i përket Komitetit të Aktiveve dhe Detyrimeve (ALCO).

Situata e likuiditetit monitorohet në baza ditore duke kontrolluar nivelin e aktiveve likuide ndaj pasiveve që maturohen për 12 muaj, si dhe ecurinë e flukseve (kumulative) hyrëse dhe dalëse, sipas supozimeve të përcaktuara së brendëshmi. Supozimet e brendshme të bankës marrin në konsideratë afatet kontraktuale të zërave të bilancit, sjelljen historike të klientëve të bankës në lidhje me shlyerjen e detyrimeve dhe rinovimin e depozitave dhe mundësinë e letrave më vlerë për tu konvertuar apo për të gjeneruar likuiditet.

Norma e Treguesit të Mbulimit me Likuiditetit 31.12.2023

In '000 ALL	ALL	Monedhat e rendesishme te huaja	Total
Rezerva e Likuiditetit	106,913,493	68,566,724	175,480,217
Flukset Dalese Neto	158,714,350	273,609,220	432,323,570
Ratio e Mbulimit me Likuiditet	67.36%	25.06%	40.59%

AKTIVET SIPAS MATURIMIT TË MBETUR

(000/ lekë)	Dite				Muaj			Vite		TOTALI
	1 (O/N)	2-7	8-15	16-30	1-3	3-6	6-12	1-5	> 5	
VEPRIME ME THESARIN DHE NDËRBANKARE	9,322,812	29,025,487	22,296	53,095,434	8,027,948	7,302,788	12,198,588	4,927,894	1,383,567	125,306,813
Arka	9,322,808	-	-	-	-	-	-	-	-	9,322,808
Llogari rrjedhëse në bankën qendrore	-	18,077,231	-	-	-	-	-	-	-	18,077,231
Rezerva të detyrueshme	-	-	-	36,234,155	-	-	-	-	-	36,234,155
Depozita në bankën qendrore	-	-	-	-	-	-	-	-	-	-
Hua për bankën qendrore	-	-	-	-	-	-	-	-	-	-
Llogari të tjera në bankën qendrore	-	-	-	-	-	-	-	-	-	-
Bono thesari	-	2,299,044	-	1,418,172	2,786,523	2,670,704	3,715,617	-	-	12,890,060
Bono të tjera të pranueshme për rifinancim me bankën qendrore	-	-	-	-	-	-	-	-	-	-
Llogari rrjedhëse në institucione financiare rezidente	-	-	-	-	-	-	-	-	-	-
Llogari rrjedhëse në institucione financiare jo rezidente	-	-	-	11,818,824	-	-	-	-	-	11,818,824
Depozita në institucione financiare rezidente	-	45,018	-	-	-	-	-	-	-	45,018
Depozita në institucione financiare jo rezidente	-	8,569,486	-	2,866,582	4,891,636	314,148	-	-	-	16,641,853
Hua për institucione financiare rezidente	4	2,127	17,345	61,634	165,886	216,162	1,536,477	1,135,673	33,500	3,168,809
Hua për institucione financiare jo rezidente	-	32,581	4,951	210,257	183,903	4,101,774	3,765,765	3,792,221	1,350,067	13,441,519
Llogari të tjera në institucione financiare	-	-	-	485,810	-	-	3,180,728	-	-	3,666,538
VEPRIMET ME KLIENTËT	601,319	1,151,181	599,329	2,821,057	4,202,003	7,156,161	26,562,106	68,189,137	49,665,777	160,948,071
Hua standarte	114,160	1,144,494	595,163	2,720,095	3,882,249	6,013,335	25,595,667	62,253,096	48,226,088	150,544,346
- linje kredie	-	-	14,971	52,535	30,004	77,700	60,154	-	-	235,364
- kredi me keste	114,160	1,144,494	580,192	2,667,560	3,852,245	5,935,635	25,535,513	62,253,096	48,226,088	150,308,982
Hua në ndjekje	487,159	6,688	4,167	100,963	319,754	1,142,826	966,439	2,447,222	776,801	6,252,017
- linje kredie	-	-	-	-	-	-	-	-	-	-
- kredi me keste	487,159	6,688	4,167	100,963	319,754	1,142,826	966,439	2,447,222	776,801	6,252,017
Hua nënstandard	-	-	-	-	-	-	-	740,261	339,858	1,080,119
Hua të dyshimta	-	-	-	-	-	-	-	285,164	122,058	407,223
Hua të humbura	-	-	-	-	-	-	-	2,463,394	200,972	2,664,366
Llogari të tjera të klientëve	-	-	-	-	-	-	-	-	-	-
VEPRIME ME ADMINISTRATËN PUBLIKE	-	-	-	6,076	11,714	17,576	15,426	21,201	8,789	80,781

Llogari rrjedhëse	-	-	-	-	-	-	-	-	-	-
Kredi	-	-	-	6,076	11,714	17,576	15,426	21,201	8,789	80,781
Llogari të tjera	-	-	-	-	-	-	-	-	-	-
TRANSAKSIONE TË LETRAVE ME VLERË	-	728,415	-	26,043,254	29,141,025	20,530,295	19,867,142	176,275,372	43,895,969	316,481,471
Letra me vlerë me të ardhura fikse (BONDE)	-	96,810	-	26,043,254	29,141,025	20,530,295	17,168,030	176,275,372	43,895,969	313,150,754
Letra me vlerë me të ardhura të ndryshueshme	-	-	-	-	-	-	2,699,112	-	-	2,699,112
Letra me vlerë të blera sipas marrëveshjes së rishitjes REPO	-	631,604	-	-	-	-	-	-	-	631,604
Të tjera	-	-	-	-	-	-	-	-	-	-
ASETE TË TJERA	-	-	-	2,539,368	-	-	5,129,726	4,727,590	801,797	13,198,481
I-TOTALI I AKTIVEVE	9,924,131	30,905,083	621,625	84,505,188	41,382,689	35,006,820	63,772,988	254,141,193	95,755,898	616,015,616
II- Zerat jashte bilancit	-	2,336,714	-	2,126	-	5,057,197	17,574,918	4,674,600	-	29,645,555
-Angazhime financiare te dhena kliente (pjesë e paperdorur e linjave te kredise)	-	-	-	-	-	-	17,361,964	-	-	17,361,964
-Angazhime financiare te dhena Institucione te krediti (pjesë e paperdorur e linjave te kredise)	-	-	-	-	-	-	212,954	-	-	212,954
- fonde (valute + leke) e blere ne afat	-	2,336,714	-	2,126	-	5,057,197	-	4,674,600	-	12,070,638
TOTAL (I+II)	9,924,131	33,241,798	621,625	84,507,314	41,382,689	40,064,017	81,347,906	258,815,793	95,755,898	645,661,172

PASIVET SIPAS MATURIMIT TË MBETUR

(000/ lekë)	Dite				Muaj			Vite		TOTALI
	1 (O/N)	2-7	8-15	16-30	1-3	3-6	6-12	1-5	> 5	
VEPRIMET ME INSTITUCIONET FINANCIARE	-	9,871,069	459,500	2,535,065	-	316,134	665,906	1,037	-	13,848,710
Llogari rrjedhëse të bankës qendrore	-	55,113	-	-	-	-	-	-	-	55,113
Depozita të marra nga banka qendrore	-	-	-	-	-	-	-	-	-	-
Huamarje nga banka qendrore	-	-	-	-	-	-	-	-	-	-
Llogari të tjera me bankën qendrore	-	-	-	-	-	-	-	-	-	-
Bono thesari të shitura sipas marrëveshjes së riblerjes REPO	-	4,621,550	-	2,488,061	-	-	-	-	-	7,109,611
Bono të tjera të shitura sipas marrëveshjes së riblerjes REPO	-	-	-	-	-	-	-	-	-	-

Llogari rrjedhëse të institucioneve financiare rezidente	-	92,410	-	-	-	-	-	-	-	92,410
Llogari rrjedhëse të institucioneve financiare jo rezidente	-	212,884	-	-	-	-	-	-	-	212,884
Depozita të marra nga institucionet financiare rezidente	-	1,646,586	43,599	-	-	-	-	-	-	1,690,186
Depozita të marra nga institucionet financiare jorezidente	-	3,242,526	415,901	47,003	-	83,928	435,061	-	-	4,224,419
Huamarrje nga institucionet financiare rezidente	-	-	-	-	-	-	-	-	-	-
Huamarrje nga institucionet financiare jorezidente	-	-	-	-	-	232,206	230,844	-	-	463,050
Llogari të tjera të institucioneve financiare	-	-	-	-	-	-	-	1,037	-	1,037
VEPRIME ME KLIENTËT	290,841	263,287,437	6,316,736	11,962,092	26,693,495	27,706,389	87,360,110	82,603,290	5,046,931	511,267,322
Llogari rrjedhëse	-	195,940,350	-	-	-	-	-	-	-	195,940,350
Llogari depozitash pa afat	-	54,640,022	-	-	-	-	-	-	-	54,640,022
Llogari depozitash me afat	290,841	4,236,908	6,316,736	11,962,092	26,693,495	27,626,746	87,360,110	82,500,277	5,046,931	252,034,136
Certifikata depozitash	-	-	-	-	-	-	-	-	-	-
Llogari të tjera të klientëve	-	8,470,157	-	-	-	79,643	-	103,013	-	8,652,814
VEPRIME ME ADMINISTRATEN PUBLIKE	-	3,431,259	-	-	-	-	-	-	-	3,431,259
Llogari rrjedhëse	-	430,310	-	-	-	-	-	-	-	430,310
Llogari depozitash pa afat	-	-	-	-	-	-	-	-	-	-
Llogari depozitash me afat	-	3,000,949	-	-	-	-	-	-	-	3,000,949
Hua të marra nga administratat publike	-	-	-	-	-	-	-	-	-	-
Llogari të tjera të administratave publike	-	-	-	-	-	-	-	-	-	-
VEPRIME ME LETRAT ME VLERË	-	155,661	-	1,027,036	-	9,574	-	3,191,194	-	4,383,464
Borxhe të përfaqësuara nga letrat me vlerë	-	-	-	-	-	9,574	-	3,191,194	-	3,200,767
Letra me vlerë të shitura sipas marrëveshjes së riblerjes REPO	-	155,661	-	1,027,036	-	-	-	-	-	1,182,697
Të tjera	-	-	-	-	-	-	-	-	-	-
DETYRIME TË TJERA	-	764,563	2,245,905	-	-	-	-	-	-	3,010,468
BURIMET E PËRHERSHME	58,721	50,324	12,556	59,473	122,371	250,950	656,771	4,467,473	61,681,667	67,360,304
I-TOTALI I PASIVEVE	349,562	277,560,313	9,034,697	15,583,666	26,815,866	28,283,047	88,682,786	90,262,993	66,728,598	603,301,528
II- Zerat jashte bilancit	-	1,971,326	-	2,078	-	5,069,376	-	5,027,857	-	12,070,637
-Angazhime financiare te marra (pjesë e paperdorur e linjave te kredise)	-	-	-	-	-	-	-	-	-	-
- fonde (valute + leke) e shitur ne afat	-	1,971,326	-	2,078	-	5,069,376	-	5,027,857	-	12,070,637
TOTAL (I+II)	349,562	279,531,639	9,034,697	15,585,743	26,815,866	33,352,423	88,682,786	95,290,850	66,728,598	615,372,164

Tabela 14: Politikat kontabël

Baza e përgatitjes

Pasqyrat e konsoliduara financiare janë të shprehura në Lek, të rrumbullakosura në mijëshen më të afërt, nëse nuk është shënuar ndryshe dhe janë përgatitur mbi bazën e kostos historike, përveç se për letrat me vlerë të vendosjes, të cilat llogariten me vlerën e tregut.

Parimet kontabël të zbatuara nga Banka, janë të njëjta me ato të përdorura në përgatitjen e pasqyrave të konsoliduara financiare për vitin e mbyllur më 31 Dhjetor 2023.

Baza e konsolidimit

(i) Filialet

Konsolidimi i një filiali fillon nga momenti kur Banka merr kontrollin mbi filialin dhe ndalon kur Banka humb kontrollin e filialit. Të ardhurat dhe shpenzimet e një filiali, të blerë apo shitur gjatë vitit përfshihen në pasqyrën e konsoliduar të të ardhurave dhe shpenzimeve nga data kur Banka mer kontrollin deri në datën kur Banka humbet kontrollin mbi njësinë.

Pasqyrat financiare të konsoliduara janë përgatitur duke përdorur politika kontabël të njëjta për transaksione të njëjta dhe ngjarje të tjera në rrethana të ngjashme.

(ii) Transaksionet e eleminuara gjatë konsolidimit

Të gjitha aktivet dhe detyrimet, kapitali, të ardhurat, shpenzimet dhe flukset e parave (përveç fitimeve dhe humbjeve nga transaksionet në monedhë të huaj) të lidhura me transaksionet ndërmjet anëtarëve të Grupit janë eleminuar plotësisht në konsolidim. Humbjet e perealizuara janë eleminuar në të njëjtën mënyrë si fitimet e perealizuara, por deri në masën që nuk ka evidencë për humbje të vlerës.

Transaksionet në monedhë të huaj

Transaksionet në monedhë të huaj janë kthyer me kursin e këmbimit në datën kur është kryer transaksioni. Aktivet dhe pasivet monetare, të shprehura në monedhë të huaj, të cilat kontabilizohen me koston historike në datën e transaksionit, janë këmbyer sipas kursit të këmbimit në datën e raportimit. Aktivet dhe pasivet jo monetare, të shprehura në monedhë të huaj, në vlerën e tyre historike, jepen me kursin e këmbimit në datën kur është bërë transaksioni. Diferencat që rrjedhin nga ndryshimi i kursit të këmbimit të valutave të aktiveve e pasiveve monetare janë treguar në pasqyrën e të ardhurave tek “Fitimi (humbja) nga rivlerësimi i valutave, neto”.

Kapitali i paguar është trajtuar si një zë monetar dhe është rivlerësuar në përputhje me parimin e shpjeguar më sipër. Sipas rregullores së Bankës së Shqipërisë, kapitali në monedhë të huaj duhet të paraqitet në bilanc i konvertuar me kursin e këmbimit në datën e transaksionit dhe një “rezervë rivlerësimi” e krijuar në kapitalin e aksionarëve që përfaqëson diferencën në Lek ndërmjet kursit të fundit të periudhës me kursin historik që përdoret për të regjistruar kapitalin e paguar në monedhë të huaj.

Arka dhe llogaritë me Bankën Qendrore

Arka dhe llogaritë me Bankën Qendrore përfshijnë kartëmonedha dhe monedha në arkë dhe gjendje të pakushtëzuara në bankat qendrore, subjekt i një rreziku jo domethënës ndaj ndryshimeve në vlerën e tyre të drejtë, dhe përdoren nga Banka në administrimin e angazhimeve afatshkurtra. Arka dhe llogaritë me Bankën Qendrore mbahen në pasqyrën e bilancit të konsoliduar me kosto të amortizuar.

Depozita dhe llogaritë me bankat

Depozitat dhe llogaritë me bankat përfshijnë depozita ndërbankare dhe zëra që janë në procesin e arkëtimit.

Bonot e thesarit janë klasifikuar në dy kategori si aktive të vendosjes ose deri në maturim dhe regjistrohen fillimisht me kosto plus interesin e përlllogaritur. Bonot e thesarit janë klasifikuar duke u bazuar në qëllimin dhe aftësinë e Bankës për t’i mbajtur deri në maturitetet.

Letrat me vlerë të vendosjes

Letrat me vlerë të vendosjes janë instrumente jo-derivative të cilat janë klasifikuar si të mbajtura për shitje. Letrat me vlerë të vendosjes regjistrohen në çmimin e tregut, me interesin e përlllogaritur për kuponat për t’u paguar. Çdo skonto ose prim i paguar mbi vlerën nominale në momentin e transferimit përlllogaritet deri në datën e pagesës së principalit të letrës me vlerë. Letrat me vlerë të vendosjes, pas regjistrimit të tyre fillestar rimaten me vlerën e tregut dhe humbjet që shkaktohen nga ndryshimi i vlerës së tregut të letrave të vendosjes përfshihen tek fitimi dhe humbja neto për periudhën përkatëse. Këto letra me vlerë konsiderohen si të vendosjes pasi Banka ka si qëllim shitjen e tyre përpara datës së maturimit.

Letrat me vlerë të investimit

Letrat me vlerë të investimit që mbahen deri në maturim janë aktive financiare jo-derivative me pagesa fikse ose të përcaktuara dhe maturitet të përcaktuar, të cilat Banka ka synimin e qartë dhe aftësinë t’i mbajë deri në maturim, dhe të cilat nuk janë përcaktuar si me vlerë te drejtë nëpërmjet fitimit ose humbjes ose si të vlefshme për shitje. Investimet që mbahen deri në maturim mbahen me koston e amortizuar duke përdorur metodën e interesit efektiv, me interesin e përlllogaritur për kuponat për t’u paguar. Çdo skonto ose prim i paguar mbi vlerën nominale në momentin e blerjes përlllogaritet deri në datën e pagesës së principalit të letrës me vlerë.

Huatë dhe paradhëniet për klientët

Huatë dhe paradhëniet për klientët raportohen mbi vlerën e tyre neto me provigjionin e humbjeve specifike nga huatë. Provigjionet krijohen në zbatim të rregullores Nr. 62 të Bankës së Shqipërisë “Për administrimin e rrezikut të kredisë nga bankat dhe degët e bankave të huaja” (Rregullorja rrezikut të kredisë) e miratuar me vendim të Këshillit Mbikëqyrës datë 14 shtator 2011 (ndryshuar për here te fundit me date 30 Mars 2016). Rregullorja kërkon që Banka të klasifikojë huatë e saj në gjashtë kategori rreziku.

“Kredi me probleme” – janë kreditë e klasifikuara në tre kategoritë e fundit të klasifikimit të kredive.

Provigjionimi i interesit për kategoritë Nenstandarde, Dyshimta dhe te Humbura është 100%

Për çdo kategori rreziku, janë zbatuar normat e mëposhtme të provigjioneve:

Lloji i huasë	Ditë vonese për overdraftet	Ditë vonese për huatë me afat	Norma e provigjionit
Standarde	0 ditë	0 ditë	1%
E pakthyer në afat	1-30 ditë	1-30 ditë	1%
Në ndjekje	31-60 ditë	31-90 ditë	5%
Nënstandarde	61-90 ditë	91-180 ditë	20%
E dyshimtë	91-180 ditë	181-365 ditë	50%
E humbur	Mbi 180 ditë	Mbi 365 ditë	100%

Provigjionet për humbje nga huatë për degën e Kosovës janë krijuar në bazë të Rregullës “Për administrimin e rrezikut të kredisë nga bankat dhe degët e bankave të huaja” (e ndryshuar), miratuar nga Banka Qendrore e Kosovës më 9 nëntor 2012. Normat minimale të provigjionit të aplikuar nga dega për çdo kategori janë të njëjta me ato të aplikuar në Shqipëri.

Huatë dhe paradhëniet për klientët raportohen mbi vlerën e tyre neto me provigjionin e humbjeve specifike nga huatë e klasifikuara si nënstandarde, të dyshimta dhe të humbura. Provigjionet e krijuara për humbje të mundshme nga huatë e klasifikuara si standarde, të pakthyer në afat dhe në ndjekje janë regjistruar si provigjione statistikore në anën e detyrimeve të bilancit.

Të ardhurat dhe shpenzimet nga interesat

Të ardhurat dhe shpenzimet nga interesi njihen në pasqyrën e të ardhurave dhe shpenzimeve në bazë të metodës së interesit efektiv. Norma e interesit efektiv është norma që skonton pagesat dhe arkëtimet e ardhshme monetare gjatë jetës së aktivitetit ose detyrimit financiar (ose kur është e përshtatshme një periudhë më e shkurtër) për t'i barazuar me vlerën kontabël të aktivitetit ose detyrimit financiar.

Për llogaritjen e normës efektive të interesit, Banka vlerëson flukset monetare të ardhshme duke marrë parasysh të gjitha kushtet kontraktuale të instrumentit financiar, por jo humbjet e ardhshme.

Llogaritja e normës së interesit efektiv përfshin të gjitha komisionet e paguara ose të marra të cilat janë një pjesë përbërëse e normës efektive të interesit. Kostot e transaksioneve janë kosto shtesë të lidhura drejtpërdrejt me blerjen ose emetimin e një aktivi apo detyrimi financiar.

Të ardhurat nga tarifat dhe komisionet

Të ardhurat nga tarifat dhe komisionet rrjedhin nga shërbimet financiare që ofrohen nga Banka, si transferime fondesh, mbajtjen e llogarive, aktivitetet e huadhënies dhe të tregtimit financiar.

Të ardhurat dhe shpenzimet nga tarifat dhe komisionet, të cilat janë pjesë përbërëse e normës së interesit efektiv në një aktiv ose detyrim financiar përfshihen në matjen e normës së interesit efektiv. Të ardhura të tjera nga komisionet dhe tarifat njihen në momentin që ofrohen shërbimet e lidhura me to.

Shpenzime të tjera nga komisione dhe tarifa lidhen kryesisht me tarifa transaksionesh ose shërbimesh të cilat shpenzohen në momentin që shërbimet përfitohen.

Tatimi mbi fitimin

Banka përcakton shumën e tatueshme në fund të vitit në përputhje me legjislacionin Shqiptar të tatimeve. Në 31 Dhjetor të vitit 2023, tatimi mbi fitimin është i barabartë me 15% (31 dhjetor 2022: 15%) të fitimit të tatueshëm. Fitimi i tatueshëm llogaritet duke modifikuar fitimin para tatimit për zëra të caktuar të ardhurash dhe shpenzimesh në përputhje me legjislacionin shqiptar. Fitimi përpara tatimit bazohet mbi regjistrimet financiare të mbajtura nga Banka për qëllime rregullatore në përputhje me MRF dhe mund të ndryshojë ndjeshëm nga rezultati financiar i raportuar sipas Standardeve Ndërkombëtare të Raportimit Financiar ("SNRF"). Për më tepër, MRF nuk kërkon që Banka të masë dhe të regjistrojë aktivet dhe detyrimet e shtyra.

Në përcaktimin e shumës së tatimit të vitit Banka merr në konsideratë efektin e disa pozicioneve tatimore të pasigurta dhe nëse do ketë detyrime për tatime apo interesa shtesë. Banka beson se shpenzimet e saj të përlllogaritura për detyrime tatimore janë të përshtatshme për të gjithë vitet tatimore duke e bazuar vlerësimin e saj në shumë faktorë, përfshirë dhe interpretimin e legjislacionit tatimor dhe përvojat e mëparshme. Ky vlerësim mbështetet në vlerësime dhe supozime dhe mund të përfshijë disa gjykime për ngjarje të ardhshme. Informacione të reja që mund të bëhen të ditura, mund të bëjnë që Banka të ndryshojë vlerësimin e saj për përshtatshmërinë e detyrimeve tatimore ekzistuese; këto ndryshime do të ndikojnë shpenzimin tatimor në periudhën që bëhet përcaktimi.

Plani i pensionit

Banka ka krijuar një fond për planin e pensionit (Programi Mbështetës për Stafin – ‘SSP’) i sponsorizuar tërësisht nga punëdhënësi në vitin 2002. Shuma që do të regjistrohej tek ky fond, vendosej në fillim të vitit në masën 5% të shpenzimeve vjetore të planifikuara për pagat e personelit. Gjatë vitit, shuma e përlogaritur regjistrohej tek pasqyra e të ardhurave dhe tek fondi në bazë mujore. Shumat që Banka i detyrohet punonjësve në bazë të planit të mësipërm do të rriten me të ardhura bruto nga interesi nga data që punonjësi largohet nga Banka deri në momentin e daljes në pension.

Shumat do t’u paguhen punonjësve vetëm kur ata arrijnë moshën e pensionit sipas ligjit shqiptar, në këste mujore të barabarta me një minimum prej 75% të pensionit të tyre shtetëror mujor derisa fondi i akumuluar për punonjësit konsumohet.

Bazuar në vendimin e Këshillit Drejtues, të hyrë në fuqi më 30 Shtator 2010, Banka ka ndërprerë investimin në fondin SSP, duke e transformuar atë në Programin e Kreditimit të Qëndrueshmërisë së Stafit (‘SRCP’). Shuma e llogaritur për secilin punonjës përfitues nga SSP u ngurtësua në të njëjtën ditë. Shuma e ngurtësuar dhe interesi përkatës vjetor që do të gjenerohet nga investimi në të ardhmen në letra me vlerë të klasifikuara AAA deri në daljen në pension të punonjësit, do t’i shtohet fondit të investimit nga ana e Bankës.

Aktive të qëndrueshme dhe rregullim i ambienteve me qira

Pronat dhe pajisjet janë të shprehura me kosto minus amortizimin e akumuluar, i cili është llogaritur me mënyrën lineare mbi jetën e përdorimit të vlerësuar për këto aktive.

Toka nuk amortizohet.

Amortizimi është llogaritur në përputhje me normat e mëposhtme:

Ndërtesa dhe rregullimi i ambienteve me qira	5%
Mjete transporti	20%
Pajisje dhe mobilim zyre	20%
Pajisje TI dhe elektronike	25%
Pajisje	20%

Veprimet spot të këmbimit valutor

Banka gjatë aktivitetit normal të punës kryen veprime spot të këmbimit valutor, me data shlyerje pas një ose dy ditësh pas datës së transaksionit. Këto transaksione regjistrohen tek zërat jashtë bilancit në datën e transaksionit dhe njihen në datën e shlyerjes së transaksionit.

Tabela 15: Politikat e shpërblimit

Informacion cilësor (a):

- i- Komiteti i Burimeve Njerëzore të Bankës kryen funksionin e Komitetit të Shpërblimit. Anëtarët e Komitetit të Burimeve Njerëzore emërohen nga Bordi i Drejtorëve. Anëtarët kanë mandat të pacaktuar.
Përbërja e Komitetit të Burimeve Njerëzore:

- 1- Drejtori i Përgjithshëm – Kryetar i Komitetit
- 2- Drejtori i Grupit të Burimeve Njerëzore dhe Zhvillimeve – Anëtar
- 3- Drejtues i Departamentit të Bankingut Individual – Anëtar
- 4- Drejtuesi i Departamentit të Burimeve Njerëzore – Anëtar (Raportues, pa të drejtë vote)

Njësia raportuese dhe zbatuese e Vendimeve të Komitetit të Burimeve Njerëzore është Departamenti i Burimeve Njerëzore.

- ii- Politika e shpërblimit të bankës ka qëllim, të shpërblejë dhe të motivojë financiarisht punonjësit e bankës dhe duke ofruar një paketë pagesë sa më kompetitive duke inkurajuar arritjen e rezultateve sa më të larta dhe të qëndrueshme. Të lidhë objektivat personale me ato të kompanisë dhe të ulë riskun e personelit sipas parimeve të Qeverisjes së Korporatës.
Politika e shpërblimit aplikohet për të gjithë punonjësit pavarësisht linjave dhe fushave të punës.

- iii- Të gjitha linjat kanë riskun e punës së tyre, i cili është në raport të drejtë me autoritetin dhe përgjegjësitë që ato mbulojnë, datë 31 Dhjetor 2023.

- Linja e Biznesit ka 301 punonjës
- Linja e Operacioneve ka 444 punonjës
- Linja e Auditit ka 29 punonjës
- Linja e Riskut ka 81 punonjës
- Linja e IT ka 150 punonjës
- Linja e Burimeve Njerëzore ka 9 punonjës
- Linja e Stafit Suport 18 punonjës
- Drejtuesit Ekzekutivë janë 8 punonjës.
- BKT Kosova ka gjithsej 466 punonjës.

Informacion cilësor (b):

- i- Objektivat i politikës së shpërblimit synojnë motivim financiar të punonjësve mbështetur mbi parimin e barazisë/drejtësisë të vlerësuar sipas kritereve të merita/performance, përgjegjësia/funksioni, eksperiencë/qëndrueshmëria, nivelin profesional/edukimi, nivelin e riskut dhe konkurrenca e tregut.
- ii- Nuk ka pasur ndryshim të politikave të shpërblimeve gjatë kësaj periudhe.
- iii- Banka ka siguruar procedurat standarde dhe e politikave të shpërblimeve dhe kompensimit në teresi, të cilat bëjnë diferencimin në përpjesëtim të drejtë për linjat e punonjësve që mbartin risk me të lartë në punë me qëllim motivimin e tyre sa më të madh.

Informacion sasior (c):

- i- Banka merr ne konsiderate dhe ben perpjekjet maksimale per evitimin e riskut gjate procesit te zbatimit te mases se shperblimit duke zbatuar rigorozisht parimet e drejtesise/barazize ne trajtimin e punonjesve, aplikimin standard dhe te njetrajtshem te kriterëve te vendosura per shperblim, informimin e barabarte te te gjithë punonjesve per politikat dhe procedurat qe lidhen me shperblimin dhe transparencen ne zbatim.
- ii- Masat kryesore te perdorura nga Banka per te vleresuar efektshmerine e politikave te shperblimit dhe vleresimin e riskut jane rezultatet e detajuara te sondazheve/pyetesoreve te kryera periodikisht per te gjithë punonjesit mbi keto politika te cilat jane mates i riskut, dhe te cilat vleresojne riskun e brendshem jo vetem per shperblimet por edhe per politikat e kompensimit financiar dhe te benefiteve ne teresi. Ne lidhje me matjen e riskut të jashtem, Banka merr pjese ne survey zyrtare vjetor, organizuar nga Shoqata e Bankave per tregun bankar ne lidhje me kompensimet dhe benefitet.

Informacion sasior (d):

- i- Matesit kryesore te performances per banken dhe per punonjesit jane:
Treguesit financiare, pjesa e tregut sipas produkteve dhe ne teresi, performance e punonjesit, njesive, pergjegjesia/funksioni, eksperiencia/qendrueshmeria, niveli professional/edukimi.
- ii- Mesatarja e treguesit shperblime vjetore/pagen baze vjetore = 6.4%.
- iii- Kontrolli kufizues i politikës se shperblimeve.

Informacion sasior (e):

Banka aplikon Politiken e Planit të Investimit per stafin e nivelin drejtues, e cila e parashikon investimin (ngurtesimin) 2 vjecar te vleres se bonusit te performances per kete segment me norme atraktive interesi. Punonjesi perfiton principalin+interesin e investimit pas maturimit 2 vjecar ne baze të performances se qendrueshme dhe vazhdimit te punes ne banke.

Gjithashtu pershtatja e politikës se pagave dhe shperblimeve ne periudhe afatgjate lidhet kriteret e performances se bankes, indeksin e cmimeve të konsumit dhe performances individuale dhe konkurrenca brenda tregut bankar.

Informacion sasior (f):

Format e shperblimeve të punonjesve sipas elementeve te ndryshueshem te kriterëve janë si me poshte:

- 1- Shperblimet individuale – kriter performance e matshme ne realizimin e trageteve per produkte dhe sherbime.
- 2- Shperblimet per njesite – kriter performance e matshme e treguesve të njesise per produkte dhe sherbime.
- 3- Shperblimet per projekte – kriter realizimi ne kohe i projekteve dhe perfitueshmeria e tyre.
- 4- Shperblimet per Stafin Drejtues – kriter performance individuale, e njesise dhe bankes.

Informacion sasior (g):

Gjatë periudhës Janar - Dhjetor 2023 janë zhvilluar 7 mbledhje të Komitetit të Burimeve Njerëzore. Anëtarët e Komitetit të Burimeve Njerëzore duke qenë punonjës të BKT, për pjesëmarrjen e tyre në këtë komitet nuk trajtohen me pagesë të vecantë.

Tabela 16: Format dhe elementët e shpërblimit për Këshillin Drejtues dhe/ose organet drejtuese dhe drejtuesit ekzekutivë të të gjithë subjekteve të grupit bankar

Vlera totale e agreguar e pagesave dhe shpërblimeve përkatësisht për Këshillin Drejtues dhe/ose organet drejtuese dhe të drejtuesve ekzekutivë per Banken Kombetare Tregtare paraqiten si më poshtë:

Vlera totale e agreguar e pagesave dhe shpërblimeve për vitin aktual fiskal (mijë Lek)	Dhjetor 2023	Dhjetor 2022
Elementë të pandryshueshëm të shpërblimit		
<i>Cash/bonus</i>	157,494	170,034
<i>aksione</i>		
<i>të tjera</i>		
Elementë të ndryshueshëm të shpërblimit		
<i>Cash/bonus</i>	65,172	56,515
<i>aksione</i>		
<i>të tjera</i>		

Vlera totale e agreguar e pagesave dhe shpërblimeve për vitin aktual fiskal (mijë Lek)	Dhjetor 2023	Dhjetor 2022
Elementë të pandryshueshëm të shpërblimit		
<i>Cash/bonus</i>	216,938	279,173
<i>aksione</i>		
<i>të tjera</i>		
Elementë të ndryshueshëm të shpërblimit		
<i>Cash/bonus</i>	188,497	213,429
<i>aksione</i>		
<i>të tjera</i>		