

Banka Kombëtare Tregtare Sh.a., Tirana

Informacion sipas Rregullores “Për kërkesat minimale të publikimit të informacionit nga Bankat dhe degët e bankave të huaja”

(Sipas Kërkesave të Rregullores Nr. 60, datë 29.08.2008, ndryshuar me vendimin nr. 25, datë 01.04.2015, të Këshillit Mbikëqyrës të Bankës së Shqipërisë)

Për periudhën e mbyllur më 31 Dhjetor 2025

PËRMBAJTJA:

Aneksi 1

Tabela 1: Informacion mbi aktivitetin kryesor, organizimin, drejtimin dhe kontrollin e bankave

1. Informacion i përgjithshëm mbi bankën.
2. Informacion i përgjithshëm mbi degët e bankave të huaja
3. Informacion mbi strukturën e organizimit, të administrimit dhe të funksionimit të bankës duke përfshirë njësitë e saj funksionale dhe administrative, funksionet e tyre dhe marrëdhëniet raportuese dhe kontrolluese.
4. Informacion mbi aktivitetet e bankave.
5. Informacion mbi filialet e bankave dhe sipërmarrjet në të cilat bankat janë aksionere kryesore.
6. Informacion mbi borxhin e varur të Bankës.
7. Informacion mbi sipërmarrjet mëmë dhe sipërmarrjet aksionere kryesore në banka.
8. Informacion i degës së bankës së huaj lidhur me bankën-mëmë.

Aneksi 2

Tabela 2: Bilanci kontabël, pasqyra e të ardhurave dhe shpenzimeve dhe në veçanti tregues të rentabilitetit

Tabela 3: Struktura e kapitalit rregullator

Tabela 4: Mjaftueshmëria e Kapitalit

Tabela 5: Informacion i përgjithshëm cilësor për ekspozimin ndaj rreziqeve

Tabela 6: Rreziku i kredisë: Informacion i përgjithshëm

Tabela 7: Rreziku i kredisë: Informacion për portofolin e kredisë sipas metodës standard

Tabela 8: Teknikat e zbutjes së rrezikut

Tabela 9: Rreziku i kredisë së kundërpartisë

Tabela 10: Titullzimi

Tabela 11: Rreziqet e tregut: Informacion i përgjithshëm

Tabela 12: Rreziku operacional

Tabela 13: Ekspozimet në instrumenta të kapitalit: informacion mbi pozicionet e përfshira në librin e bankës

Tabela 14: Rreziku i normës së interesit në librin e bankës

Tabela 15: Rreziku i likuiditetit

Tabela 16: Depozita ekuivalente e kapitalit të degës së bankës së huaj

Tabela 17: Matja dhe kontrolli i kufijve të rrezikut të degës së bankës së huaj

Tabela 18: Politikat e shpërblimit

Tabela 19: Format dhe elementët e shpërblimit për Këshillin Drejtues dhe drejtuesit ekzekutivë

Tabela 20: Politikat kontabël

Tiranë, më 30/04/2026

Aneksi 1

Tabela 1: Informacion mbi aktivitetin kryesor, organizimin, drejtimin dhe kontrollin e bankave

1. Informacion i përgjithshëm mbi bankën

Banka Kombëtare Tregtare Sh.a. është një bankë tregtare me numër unik identifikimi (NUIS) J62001011Q, themeluar në datën 01/01/1993 e cila ofron një gamë të gjerë me shërbime të plota.

INFORMACION I PËRGJITHSHËM MBI BANKËN

Emri Subjektit	Banka Kombetare Tregtare
Forma juridike	Shoqeri Aksionere
Adresa	Rruga e Vilave, Lunder 1, Tiranë, Albania, Kodi Postar 1045
Numri – NIPT	J62001011Q
Data e themelimit	01/01/1993
Shuma kapitalit te regjistruar	400,000,000.40 USD
Shuma kapitalit te paguar	400,000,000.40 USD
Numri i aksioneve të emetuara	32,388,664
Vlera nominale e aksionit	12.35 USD
Rritja e kapitalit gjate tremujorit	50,000,000.05 USD
Numri i aksioneve te rritura gjate tremujorit	4,048,583
Vlera nominale e kapitalit te rritur gjate tremujorit	50,000,000.05 USD

PASQYRA E NDRYSHIMIT TË KAPITALIT AKSIONAR MË 31 DHJETOR 2025

(000/ lekë)	Kapitali Aksionar	Rezerva ligjore	Rezerva rivlerësimit	Fitimi i pashpërndarë	Totali
Gjendja më 31 Dhjetor 2024	38,553,923	7,233,712	(5,562,923)	12,213,317	52,438,029
Krijimi i rezervës ligjore	-	401,909	-	(401,909)	-
Rritja Kapitalit Aksionar	4,179,000	-	-	(4,179,000)	-
Dividend për t'u paguar	-	-	-	(4,626,500)	(4,626,500)
Fitimi Neto per periudhen	-	-	-	8,043,071	8,043,071
Fitimi i pashpërndarë nga operationet e huaja, i rregulluar me kursin e fundit të vitit	-	-	-	(1)	(1)
Lëvizje në rezervën e rivlerësimit	-	-	(4,186,000)	-	(4,186,000)
Gjendja më 31 Dhjetor 2025	42,732,923	7,635,621	(9,748,923)	11,048,978	51,668,599

INFORMACION MBI AKSIONERËT QË KANË PJESËMARRJE INFLUENCUESE

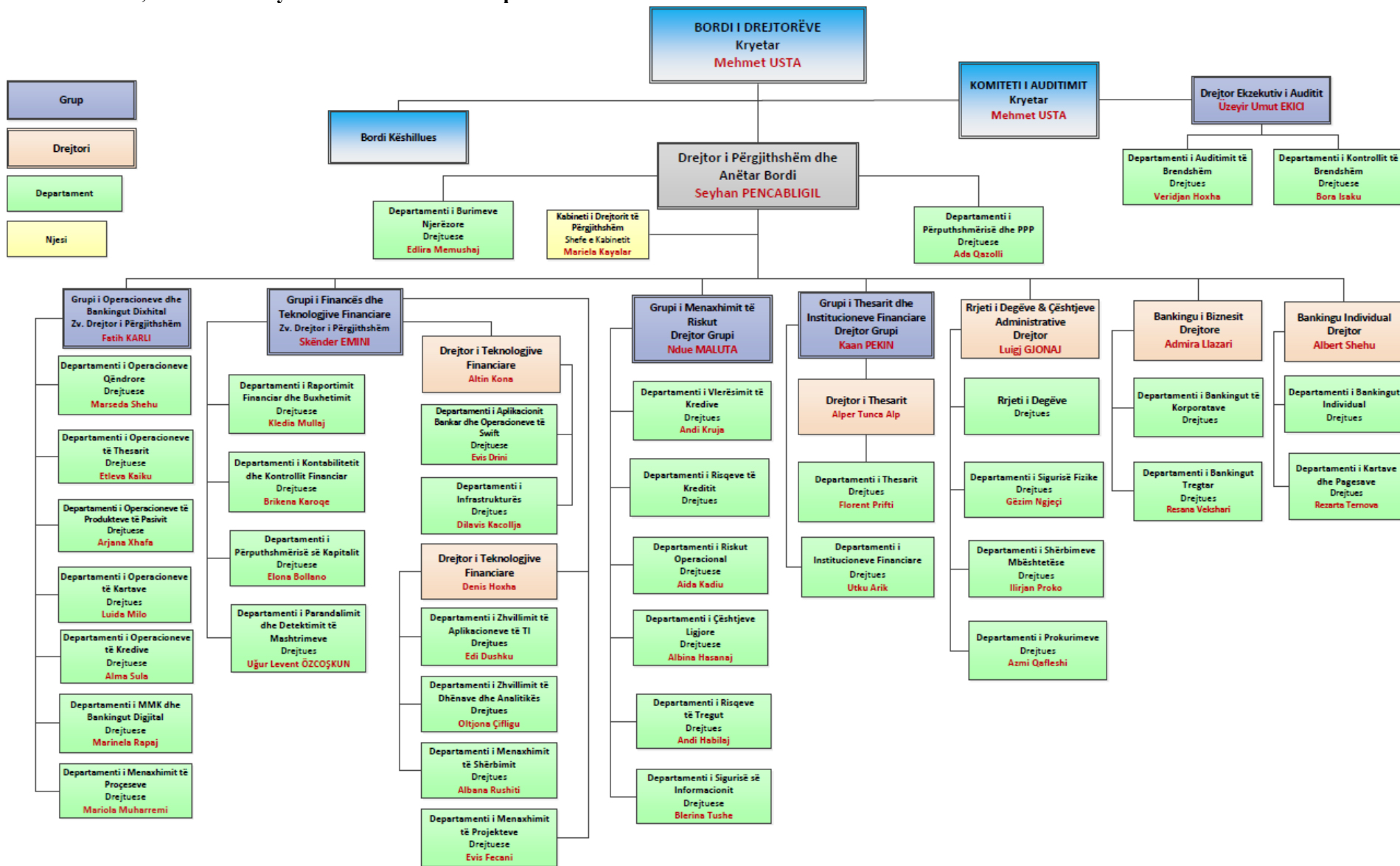
Emri tregtar	Çalk Holding
Forma juridike	Shoqeri Aksionere
Adresa e regjistruar	Buyukdere Cad. No.163, 34394 – Zincirlikuyu, Istanbul-Turkey
Përqindjen e aksioneve me të drejta votimi	100%

BKT është krijuar në formën aktuale ligjore më 30 dhjetor 1992, megjithëse dega e saj e parë është hapur në 30 nëntor 1925. BKT është subjekt i Ligjit nr. 8269 “Mbi Bankën e Shqipërisë” me dhjetor 1997 dhe i Ligjit nr. 9662 “Për Bankat në Republikën e Shqipërisë”, të datës 18 dhjetor 2006.

2. Informacion i përgjithshëm mbi degët e bankave të huaja

N/A

3. Informacion mbi strukturën e organizimit, të administrimit dhe të funksionimit të bankës, duke përfshirë njësitë e saj funksionale dhe administrative, funksionet e tyre dhe marrëdhëniet raportuese dhe kontrolluese



Drejtoria e Përgjithshme e BKT ndodhet në Tiranë. Aktualisht në Shqipëri, Banka zotëron një rrjet prej 60 degësh dhe 2 agjenci. Njëzet e pesë prej degëve ndodhen në Tiranë dhe të tjerat në Durrës, Elbasan, Vlorë, Shkodër, Fier, Pogradec, Korçë, Bilisht, Gjirokastër, Delvinë, Sarandë, Orikum, Berat, Kuçovë, Lushnjë, Librazhd, Peqin, Rrogozhinë, Shkozë, Kavajë, Vorë, Kamëz, Fushë Krujë, Laç, Lezhë, Rrëshen, Kukës, Peshkopi, Bushat, Koplak, Gramsh dhe Skrapar, të ndjekura nga agjencitë Çorovodë dhe Aeroportin e Rinasit.

Banka kishte 1,103 punonjës (31 shtator 2025: 1,089) në datën 31 Dhjetor 2025, nga të cilët 570 (31 shtator 2025: 562) i përkasin Drejtorisë së Përgjithshme.

4. Informacion mbi aktivitetet e bankës

Banka Kombëtare Tregtare Sh.a., në përputhje me liçencën e lëshuar nga Banka e Shqipërisë si dhe me kriteret e përcaktuara në Ligjin Bankar, mund të ushtrojë aktivitetet e mëposhtëme financiare:

- (1) Të gjitha format e kredidhënies, duke përfshirë edhe kredinë konsumatore dhe hipotekare;
- (2) Qiraja Financiare;
- (3) Të gjitha shërbimet e pagesave dhe të transferimit të parave;
- (4) Ofrimin e garancive dhe marrjen e angazhimeve;
- (5) Tregtimin për llogari të saj ose për llogari të klientëve, qoftë dhe në një këmbim valutor, në një treg të vetëorganizuar (OTC) ose ndryshe, si më poshtë:
 - i. Instrumente të tregut të parasë (çeqe, dëftesa, çertifikata depozitash etj.);
 - ii. Këmbim valutor;
 - iii. Produkte derivative (instrumente derivative), duke përfshirë, midis të tjerave, kontrata të së ardhmes (futures) dhe kontrata me opsione (options);
 - iv. Instrumente të këmbimeve valutore dhe instrumente për vlerësimin e normës së interesit, duke përfshirë këtu produkte të tilla si marrëveshje *swap* dhe marrëveshje që përcaktojnë vlerën e interesit në të ardhmen (forward agreements);
 - v. Letra me vlerë të transferueshme;
 - vi. Instrumenta të tjerë të negociueshëm dhe aktive financiare, duke përfshirë veprimet me arin;
 - vii. Pjesëmarrjen në emetimin e të gjitha llojeve të letrave me vlerë, duke përfshirë nënshkrimin dhe vendosjen si agjent (si publik, ashtu edhe privat) dhe kryerjen e shërbimeve lidhur me këto emetime;
- (6) Ofrimin e shërbimit të klasave të sigurimit;
- (7) Faktoring-un dhe financimin e transaksioneve tregtare;
- (8) Ndërmjetësimin për transaksionet monetare të mëposhtme:
 - i. Administrimin e aktiveve të tilla si administrimi i parave dhe i portofolit, administrimi i fondeve, marrja në kujdestari, shërbimet depozituese dhe të besimit;
 - ii. Shërbimin për kompensimin dhe shlyerjen e pagesave të aktiveve financiare, duke përfshirë letrat me vlerë, produktet derivative dhe instrumente të tjera të negociueshme;
 - iii. Sigurimin dhe transferimin e informacionit financiar si dhe përpunimin e të dhënave financiare e të programeve që kanë lidhje me të nga furnizuesit e shërbimeve të tjera financiare;

(9) Shërbimet këshilluese, ndërmjetësuese dhe shërbime të tjera ndihmëse për të gjitha veprimtaritë e listuara nga pika (1) deri në (9) këtu më sipër, duke përfshirë refrencën e kredisë dhe të analizës, kërkimin dhe këshillimin në lidhje me investimet dhe portofolin si dhe këshillimin mbi blerjet e mbi strategjinë dhe ristrukturimin e shoqërive; kujdestar i letrave me vlerë të qeverisë.

(10) Emetimin dhe administrimin e instrumentave të pagesës (të tilla si kartat e kreditit dhe të debitit, çeket e udhëtarit dhe çeket bankare, kartat e pagesës dhe pagesat me celular) etj., përfshirë emetimin e parasë elektronike.

5. Informacion mbi filialet e bankave dhe sipërmarrjet në të cilat bankat janë aksionere kryesore

Filialet

Filialet janë njësi (degë) të kontrolluara nga Banka. Kontrolli ekziston kur Banka ka fuqi mbi një njësi ekonomike, është e ekspozuar, ose ka të drejta mbi përfitimet e ndryshueshme nga përfshirja e saj tek njësia, dhe ka aftësinë për të përdorur fuqinë e saj për të ndikuar në përfitimet e njësisë.

Investime në filiale

Investime në pjesëmarrje dhe filiale në vlerën 3,552,562 mijë Lek (2024: 3,526,137 mijë Lek) përfaqëson:

- kundravlerën e investimit në shumën prej 31,000,000 Euro (2,999,870 mijë Lek) në kapitalin aksionar të filialit BKT Kosova Sh.a me normë pjesëmarrje 100%.
- kundravlerën e investimit në shumën prej 2,300,000 Euro (222,571 mijë Lek) dhe vlerën e investimit në shumën prej 330,121 mijë Lek, në kapitalin aksionar të BKT Pay me normë pjesëmarrje 100%.
- Me 31 dhjetor 2024, kundravlerën e investimit në shumën prej 1,199,600 Euro (117,741 mijë Lek) në kapitalin aksionar të kompanisë “Albania Leasing Sh.a” me normë pjesëmarrje 29.99%. Gjatë muajit shtator 2025, Banka përfundoi likuidimin e plotë të aksioneve të zotëruara nga BKT në Albania Leasing Sh.a.

BKT hapi degën e saj të parë jashtë territorit të Republikës së Shqipërisë më 3 shtator 2007. Zyra Administrative e kësaj dege u hap në Prishtinë, Kosovë. Banka Qendrore e Kosovës aprovoi më 30 prill 2018 transformimin në filial të Degës së Kosovës të Bankës Kombëtare Tregtare. Të gjitha të drejtat dhe detyrimet që rrjedhin nga Dega e BKT – së në Kosovë do të mbeten të drejta dhe detyrime të BKT Kosova Sh.a. si një filial. Banka Kombëtare Tregtare Sh.a. është aksioneri i vetëm i BKT Kosova Sh.a. Data e shkëputjes së filialit BKT Kosova është efektive nga data 1 janar 2019.

BKT Pay është regjistruar ligjërisht në 26 shtator 2022. Në 3 nëntor 2023 BKT Pay ka marrë licencën nga Banka e Shqipërisë dhe nisi aktivitetin e saj gjatë vitit 2024.

6. Informacion mbi borxhin e varur të Bankës

Borxhi i varur në vlerën 1,705,383 mijë Lek (2024: 2,462,263 mijë Lek) përbëhet nga detyrimet e lidhura me dy obligacione me maturim 7 vjeçar dhe 10 vjeçar, me vlera nominale përkatësisht 12,660,000 Euro dhe 4,920,000 Euro. Këto obligacione mbajnë norma kuponi prej 4.5% dhe 5%, dhe janë emetuar më datë 12 dhjetor 2025. Ndërsa balanca më 31 dhjetor 2024, përbëhet nga kundravlera e kredisë 10-vjeçare në shumën 25 milionë Euro, me një normë interesi prej 7.806% dhe datë maturimi 30 dhjetor 2025, marrë nga Green for Growth Fund Southeast Europe në kuadër të marrëveshjes së borxhit të varur “Subordinated Term Loan Facility Agreement” të nënshkruar më 22 dhjetor 2015 për financimin e kredive të destinuara për investime në Eficiencën e Energjisë dhe Energjinë e Rinovueshme.

Në vijim të miratimeve të marra nga Banka e Shqipërisë, borxhi i varur është klasifikuar si kapital shtesë dhe është përfshirë në kapitalin rregullator të Bankës.

7. Informacion mbi sipërmarrjet mëmë dhe sipërmarrjet aksionere kryesore në banka

N/A

8. Informacion i degës së bankës së huaj lidhur me bankën-mëmë

N/A

Aneksi 2

Tabela 2: Bilanci kontabël, pasqyra e të ardhurave dhe shpenzimeve dhe në veçanti tregues të rentabilitetit

AKTIVET

(000/ lekë)	31 Dhjetor 2025	30 Shtator 2025	31 Dhjetor 2024
VEPRIMET ME THESARIN DHE TRANSAKSIONET NDËRBANKARE	101,047,708	108,960,705	96,603,790
Arka dhe Banka Qendrore	52,238,907	45,246,118	45,943,609
Bono thesari dhe bono të tjera të pranueshme për rifinancim me Bankën Qendrore	13,961,601	14,729,757	17,092,145
Llogari rrjedhëse në bankat, institucionet e kreditit dhe institucionet e tjera financiare	1,105,171	1,428,604	1,211,681
Depozita me bankat, institucionet e kreditit dhe institucione të tjera financiare	12,764,343	22,382,652	14,253,360
Hua për bankat, institucionet e kreditit dhe institucionet e tjera financiare	19,457,433	23,663,725	14,795,028
Llogari të tjera me bankat, institucionet e kreditit dhe institucionet e tjera financiare	1,520,254	1,509,893	3,308,007
VEPRIMET ME KLIENTËT	120,988,307	110,540,031	98,812,245
Hua standarde dhe paradhënie për klientët	117,332,311	106,405,409	92,564,292
Hua dhe paradhënie të papaguara në afat për klientët	45,790	45,890	25,187
Hua dhe paradhënie në ndjekje	2,953,784	3,440,540	5,402,889
Hua nënstandarde, neto	496,693	465,040	584,339
Fonde rezervë për mbulimin e humbjeve nga huatë nënstandarde	(125,437)	(117,380)	(148,325)
Hua të dyshimta, neto	146,446	167,607	207,596
Fonde rezervë për mbulimin e humbjeve nga huatë e dyshimta	(147,112)	(168,241)	(209,678)
Hua të humbura, neto	-	-	-
Fonde rezervë për mbulimin e humbjeve nga huatë e humbura	(2,358,904)	(2,470,180)	(2,453,206)
Qeveria Shqiptare dhe administrata publike	13,283	15,545	27,942
VEPRIME ME LETRAT ME VLERË	316,987,275	297,868,185	307,140,154
Letra me vlerë me të ardhura fikse	312,865,366	294,736,673	302,843,942
Letra me vlerë me të ardhura të ndryshueshme	1,212,712	1,199,177	1,353,481
MJETE DHE DETYRIME TË TJERA	2,760,242	2,859,638	2,594,940
MJETET E QËNDRUESHME DHE BURIMET E PËRHERSHME	7,262,269	7,130,106	7,198,055
TOTALI	549,045,801	527,358,665	512,349,184

PASIVET

(000/ lekë)	31 Dhjetor 2025	30 Shtator 2025	31 Dhjetor 2024
VEPRIMET E THESARIT DHE TRANSAKSIONET NDËRBANKARE	30,402,670	20,113,434	21,754,817
Banka Qendrore	-	-	-
Bono thesari dhe bono të tjera të përshtatshme për rifinancim me Bankën Qendrore	20,400,090	8,882,266	11,067,736
Llogari rrjedhëse me bankat, institucionet e kreditit dhe institucionet e tjera financiare	3,138,028	2,693,280	3,360,017
Depozita nga bankat, institucionet e kreditit dhe institucionet e tjera financiare	6,828,256	8,344,961	7,296,953
Hua marrë nga bankat, institucionet e kreditit dhe institucionet e tjera financiare	-	-	-
VEPRIMET ME KLIENTËT	448,362,092	439,574,685	424,600,045
QEVERIA SHQIPTARE DHE ADMINISTRATA PUBLIKE	4,827,604	4,732,934	3,764,874
Detyrime ndaj klientëve për llogaritë rrjedhëse dhe depozitat	436,461,205	427,766,229	412,536,557
Llogari të tjera të klientëve	7,073,283	7,075,522	8,298,615
VEPRIME ME LETRAT ME VLERË	12,567,361	11,017,177	6,969,751
Letra me vlerë të blera dhe të shitura sipas marrëveshjes së riblerjes	2,627,561	963,720	980,181
MJETE DHE DETYRIME TË TJERA	2,598,814	2,261,330	2,401,613
MJETE TË QËNDRUESHME DHE BURIME TË PËRHERSHME	55,114,863	54,392,039	56,622,958
Fondet rezervë specifike	1,740,882	1,922,108	1,722,667
Borxhi i varur	1,705,383	2,472,313	2,462,263
Kapitali i aksionerëve	51,668,599	49,997,618	52,438,028
Kapitali i paguar	42,732,923	38,553,923	38,553,923
Rezerva	7,635,621	7,635,621	7,233,712
Diferenca e rivlerësimit	(9,748,923)	(9,710,423)	(5,562,923)
Fitimi (humbja) i pashpërndarë	3,005,907	7,184,907	4,175,129
Fitimi (humbja) i vitit ushtrimor	8,043,071	6,333,590	8,038,188
TOTALI	549,045,801	527,358,665	512,349,184

ZËRAT JASHTË BILANCIT

(000/ lekë)	31 Dhjetor 2025	30 Shtator 2025	31 Dhjetor 2024
ANGAZHIME FINANCIMI	14,091,400	13,304,454	15,431,782
Angazhime të dhëna	14,091,400	13,304,454	15,431,782
GARANCITË	357,074,494	324,001,463	308,562,578
Garanci të dhëna	2,771,661	3,078,031	5,079,514
Garanci të marra	354,302,834	320,923,432	303,483,064
ANGAZHIME PËR LETRAT ME VLERË	31,701,240	15,260,103	19,439,886
TRANSAKSIONE NË VALUTË	8,932,839	2,618,263	5,695,614
ANGAZHIME PËR INSTRUMENTET FINANCIARE	12,636,922	12,643,403	12,817,494
TOTALI	424,436,895	367,827,685	361,947,354

LLOGARIA FITIM E HUMBJE

(000/lekë-kumulativ)	31 Dhjetor 2025	30 Shtator 2025	30 Qershor 2025	31 Mars 2025	31 Dhjetor 2024
Të ardhura nga interesat	20,545,270	15,317,658	10,118,651	5,093,215	21,390,253
Për veprimet e thesarit dhe ndërbankare	1,710,349	1,258,401	806,089	383,149	2,164,982
Nga veprimet me klientët	6,035,844	4,458,861	2,867,199	1,390,945	5,701,185
Nga veprimet me letrat me vlerë	12,000,690	9,004,776	6,059,837	3,121,711	12,507,504
Amortizimi i skontove të letrave me vlerë	751,248	569,623	367,042	187,453	979,909
Të tjera	47,138	25,997	18,484	9,957	36,673
Shpenzime për interesa	(5,396,421)	(4,014,045)	(2,715,110)	(1,348,438)	(5,890,068)
Për veprimet e thesarit dhe ndërbankare	(94,183)	(71,367)	(50,198)	(28,635)	(79,055)
Për veprimet me klientët	(3,702,996)	(2,819,146)	(1,916,690)	(975,845)	(4,024,106)
Për borxhet e varura	(188,744)	(141,029)	(96,264)	(48,398)	(228,098)
Për letrat me vlerë të shitura sipas marrëveshjeve të riblerjes	(168,422)	(88,435)	(42,024)	(13,740)	(431,680)
Amortizimi i primeve të letrave me vlerë	(844,341)	(608,758)	(438,824)	(214,931)	(940,503)
Të tjera	(397,735)	(285,309)	(171,110)	(66,889)	(186,627)
Të ardhurat nga interesat, neto	15,148,849	11,303,613	7,403,541	3,744,777	15,500,185
Të ardhura nga komisione për shërbime bankare	3,237,839	2,481,361	1,513,673	688,304	2,941,003
Nga veprimet e thesarit dhe ndërbankare	103,877	85,381	62,661	30,108	61,736
Nga transaksionet me klientët	2,025,801	1,534,935	887,073	380,656	1,691,588
Komisione për shërbimet bankare	1,098,466	853,468	558,677	272,834	1,176,837
Komisione të tjera	9,694	7,578	5,261	4,706	10,842
Shpenzime për komisione	(48,209)	(37,424)	(29,321)	(22,226)	(41,930)
Për veprimet e thesarit dhe ndërbankare	(26,693)	(22,436)	(19,113)	(17,489)	(22,907)
Për transaksionet me klientët	(51)	(2)	(2)	(1)	(12)
Komisione për shërbime bankare	(21,466)	(14,986)	(10,207)	(4,736)	(19,011)
Komisione të tjera	-	-	-	-	-
Fitim/Humbje nga komisionet, neto	3,189,630	2,443,937	1,484,351	666,077	2,899,073
Të ardhura të tjera të veprimtarisë bankare	2,885,469	2,122,284	1,460,162	800,137	1,386,564
Shpenzime të tjera të veprimtarisë bankare	(2,173,047)	(1,052,543)	(565,614)	(405,095)	(1,624,949)
Fitim/Humbje nga veprimtaritë e tjera bankare, neto	712,423	1,069,742	894,548	395,042	(238,385)
Fitim/Humbje nga veprimet me valutat, neto	(7,626)	(382,929)	(547,747)	12,963	785,534
Totali i të ardhurave operative	19,043,275	14,434,363	9,234,693	4,818,859	18,946,408
Shpenzimet operative					
Shpenzime për personelin	(3,554,544)	(2,608,610)	(1,735,119)	(828,724)	(3,217,973)
Taksa të tjera përveç taksave mbi të ardhurat	(17,237)	(10,524)	(5,466)	(1,204)	(21,806)
Shpenzime të përgjithshme të veprimtarisë	(5,327,244)	(3,878,706)	(2,427,716)	(1,123,425)	(4,893,752)
Amortizimi dhe fondet rezervë për zhvlerësimin e mjeteve të qëndrueshme	(1,114,065)	(822,224)	(544,196)	(262,339)	(943,041)
Totali i shpenzimeve operative	(10,013,090)	(7,320,063)	(4,712,497)	(2,215,693)	(9,076,572)
Të ardhura të jashtëzakonshme	365,180	308,737	72,810	29,497	103,899
Shpenzime të jashtëzakonshme	-	-	-	-	-
Fitim/Humbja nga veprimtaritë e jashtëzakonshme	365,180	308,737	72,810	29,497	103,899
Shpenzime për fonde rezervë për huatë	98,091	28,246	81,478	93,178	(297,317)
Fitim/Humbja para tatimit	9,493,456	7,451,283	4,676,484	2,725,841	9,676,417
Tatimi mbi fitimin	(1,450,385)	(1,117,692)	(701,473)	(408,876)	(1,638,230)
Fitim/Humbja e vitit	8,043,071	6,333,590	3,975,011	2,316,965	8,038,188

TREGUESIT E RENTABILITETIT (*)

	31 Dhjetor 2025	30 Shtator 2025	30 Qershor 2025	31 Mars 2025	31 Dhjetor 2024
1. Kthyesmeria nga aktivet mesatare (ROAA) [te ardhurat neto / aktivet mesatare *100]	1.54%	1.63%	1.55%	1.79%	1.61%
2. Rezultati neto i jashtezakonshe / aktivet mesatare	0.07%	0.08%	0.03%	0.02%	0.02%
3. Shpenzimet e pergjithshme te veprimtarise / te ardhurat bruto te veprimtarise	52.22%	50.54%	50.53%	45.08%	48.55%
4. Te ardhurat neto nga interesi / shpenzimet e pergjithshme te veprimtarise	151.55%	154.64%	157.29%	169.10%	171.18%
5. Kthyesmeria nga kapitali aksionar mesatar (ROAE) [te ardhurat neto/kapitali aksioner mesatar *100]	15.88%	16.78%	15.72%	17.51%	16.28%
6. Aktive per punojes [totali i aktiveve/ numri i rregjistruar i punojesve] ne Lek'000	473,686	475,108	475,347	478,670	463,908
7. Te ardhurat neto nga interesat / aktivet mesatare	2.90%	2.91%	2.88%	2.89%	3.10%
8. Te ardhurat nga interesat / aktivet mesatare	3.93%	3.95%	3.94%	3.94%	4.28%
9. Shpenzime per interesa / aktive mesatare	1.03%	1.03%	1.06%	1.04%	1.18%
10. Te ardhurat neto nga interesat / te ardhurat bruto te veprimtarise	79.14%	78.16%	79.47%	76.24%	83.11%
11. Te ardhurat neto nga veprimtarite e tjera / aktivet mesatare	0.82%	0.75%	0.61%	0.86%	0.83%
12. Shpenzimet jo per interesa / te ardhurat bruto te veprimtarise	59.29%	60.52%	62.94%	50.63%	56.67%
13. Shpenzime personeli / te ardhurat bruto te veprimtarise	18.57%	18.04%	18.62%	16.87%	17.26%
14. Shpenzime per provigjone / aktivet mesatare	0.06%	-0.07%	-0.14%	-0.05%	0.20%

(*) Normat e mësipërme janë norma vjetore.

Informacioni cilësor (a)

Pasqyra e pozicionit financiar

Totali i aktiveve të bankës në fund të T4 2025 rezultoi në vlerën 549 miliardë Lek, duke u rritur me 21.7 miliardë Lek ose 4.1% krahasuar me Q3 2025. Rritja e aktiveve gjatë këtij T4 2025 ka ardhur kryesisht si pasojë e rezultatit të kombinuar në zërat e mëposhtëm:

- rënies së zërit “Veprimet me thesarin dhe transaksionet ndërbankare” me 7.9 miliardë Lek;
- rritjes së zërit “Veprimet me klientët” me 10.4 miliardë Lek;
- rritjes së zërit “Veprime me letrat me vlerë” me 19.1 miliardë Lek;

Lëvizjet kryesore në klasën “Veprime me letrat me vlerë” vijnë nga rritja në portofolin e “Letra me vlerë të investimit” me 9.9 miliardë Lek.

Zëri “Veprimet me thesarin dhe transaksionet ndërbankare” shënoi një rënie prej 7.9 miliardë Lek, ose 7.3%, këtë tremujor. Dinamika e kësaj klase aktivesh është ndikuar kryesisht nga tkurrja e zërit “Depozita me bankat, institucionet e kreditit dhe institucione të tjera financiare” me 9.6 miliardë Lek.

Sa i përket zërit “Veprimet me klientët”, i cili përfshin kreditë e dhëna ndaj klientëve (neto), ky zë arriti në 121 miliardë Lek, duke shënuar një rritje prej 10.45 miliardë Lek, ose 9.5%, krahasuar me Q3 2025. Rritja në këtë kategori është nxitur kryesisht nga zëri “Hua standarde dhe paradhënie për klientët”, i cili është zgjeruar me 10.9 miliardë Lek këtë tremujor.

Norma e kredive me probleme (mbi 90 ditë) ndaj totalit të portofolit të kredisë dhënë klientëve është përmirësuar me 0.3% krahasuar me mbylljen e tremujorit të tretë të vitit 2025, duke arritur në nivelin 2.6% në fund të T4 2025, si rezultat i rënies së portofolit të kredive me probleme me 0.11 miliardë Lek.

Detyrimet në total u rritën me 21 miliardë Lek ose 4.4%.

Sa i përket investimeve Repo me Bankën Qendrore, është regjistruar një rritje prej 11.5 miliardë Lek, ose 129%

Zëri “Detyrime ndaj klientëve për llogaritë rrjedhëse dhe depozitat” i cili u rrit me 8.7 miliardë Lek ose 2.0% si pasojë e rezultatit të kombinuar në zërat e mëposhtëm:

- rritjes së veprimeve me “Individët” në monedhën vendase me 6.93 miliardë Lek;
- rritjes së veprimeve me “Individët” në monedhën e huaj me 2.68 miliardë Lek;

- rënies së veprimeve me “Njësi tregtare dhe industriale private” në monedhën e huaj me 1.27 miliardë Lek.

Ndryshimet kryesore në zërin “Veprime me letrat me vlerë”, vijnë si rezultat i zgjerimit të portofolit “Letra me vlerë të blera dhe të shitura sipas marrëveshjeve të riblerjes (repo)” me 1.6 miliardë lekë ose 14.1%.

Kapitali i aksionerëve në fund të T4 2025 ishte ~51.7 miliardë Lek.

Rritja e fondeve të veta është mbështetur kryesisht nga rritja e kapitalit të paguar, si rezultat i kontributeve shtesë nga aksionarët, si dhe nga fitimi i vitit ushtrimor. Në tërësi, struktura e kapitalit aksionar tregon një pozicion të përforcuar kapital, në përputhje me kërkesat rregullatore për mjaftueshmëri dhe stabilitet financiar.

Raporti i mjaftueshmërisë së kapitalit (RMK) në fund të T4 2025, rezultoi në nivelin 20.74%, duke pësuar rritje me 24 bps krahasuar me rezultatin e Q3 2025, si rezultat i efektit të rritjes së kapitalit rregullator me 1.4 miliardë Lek (3.0%).

Pasqyra e të ardhurave dhe shpenzimeve

Fitimi neto i BKT-së për T4 2025, arriti ~8 miliardë Lek, duke rezultuar 0.005 miliardë Lek ose 0.1% më shumë se fitimi i të njëjtës periudhë të vitit të kaluar.

Të ardhurat neto nga interesat shënuan një ulje prej rreth 0.4 miliardë lekësh ose 2.3%, e diktuar nga efekti i kombinuar i:

- rënies së të ardhurave bruto nga interesat me rreth 0.8 miliardë lekë, kryesisht si pasojë e zvogëlimit të të ardhurave nga veprimet e thesarit dhe ndërbankare (~0.5 miliardë lekë), si dhe,
- rënies së shpenzimeve për interesa me rreth 0.5 miliardë lekë, duke amortizuar pjesërisht ndikimin negativ në marzhin neto të interesit. Kjo rënie lidhet kryesisht me letrat me vlerë të shitura sipas marrëveshjeve të riblerjes.

Të ardhurat neto nga komisionet dhe shërbimet bankare shënuan një rritje solide prej 10%, duke arritur në rreth 3.2 miliardë lekë.

Kjo rritje u mbështet kryesisht nga:

- rritja e komisioneve nga transaksionet me klientët (19.8%), si rezultat i volumit më të lartë të transaksioneve;
- zgjerimi i veprimeve të thesarit dhe ndërbankare (68.3%).



BANKA KOMBETARE TREGTARE

Në të njëjtën kohë, shpenzimet për komisione u rritën me 15.0%, por kjo rritje mbeti e kontrolluar dhe nuk neutralizoi përmirësimin e rezultatit neto nga komisionet.

Fitimi neto nga veprimtaritë e tjera bankare ka shënuar një rritje të ndjeshme vjetore, duke kaluar nga humbje në fitim.

Provizionet për zhvlerësimin e letrave me vlerë shënuan një rimarrje gjatë këtij T4 2025 në shumën ~982 milionë Lek.

Në të kundërt, rezultati nga veprimet me valutë ka kaluar nga fitim në humbje me 0.8 miliardë Lek, duke ushtruar presion negativ mbi rezultatin total.

Shpenzimet operative në fund të T4 2025 janë 10 miliardë Lek, duke shënuar një rritje me ~0.9 miliardë Lek ose 10.3% më shumë se T4 2024. Peshën më të madhe në këtë rritje e zënë zërat “Shpenzime personeli” dhe “Shpenzime të përgjithshme të veprimtarisë”, konkretisht rritje kanë pësuar shpenzimet për pagesën e primit të depozitave dhe shpenzime periodike për kartat.

Treguesit e kthyeshmërisë së aktiveve mesatare (RoAA) dhe të kapitalit aksioner mesatar (RoAE) më 30 Dhjetor 2025 rezultuan përkatësisht 1.54% dhe 15.88 %, duke treguar 0.07% dhe 0.40% më pak se fundin e vitit T4 2024.

Tabela 3: Struktura e kapitalit rregullator

KAPITALI RREGULLATOR PËR MBULIMIN E RREZIQEVE TË KREDISË

(000/ lekë)	31 Dhjetor 2025	30 Shtator 2025
KAPITALI BAZË		
I. Elementet përbërëse që shtohen (A):	46,249,093	46,400,887
II. Elementet përbërëse që zbriten (B):	-	-
Totali Kapitalit Bazë C=(A-B)	46,249,093	46,400,887
KAPITALI SHITESË		
III. Elementet përbërëse (J):	1,705,383	172,507
IV. Elementet përbërëse që zbriten (P+Q+V):	-	-
Totali i kapitalit shitesë	1,705,383	172,507
Totali i kapitalit bazë dhe kapitalit shitesë: E=(JA+CA)	47,954,476	46,573,394

Tabela 4: Mjaftueshmëria e Kapitalit

RAPORTI I MJAFTUESHMËRISË SË KAPITALIT

(000/ lekë)	31 Dhjetor 2025	30 Shtator 2025
1. Totali i aktiveve dhe zërave jashtë bilancit të ponderuara me rrezikun	231,185,651	227,519,373
2. Kapitali rregullator	47,954,476	46,573,394
3. Kapitali bazë i llogaritur	46,249,093	46,400,887
4. Raporti i mjaftueshmërisë së kapitalit (2/1) *100	20.74%	20.47%
5. Raporti i modifikuar i mjaftueshmërisë së kapitalit (3/1) *100	20.01%	20.39%
6. Raporti minimal i modifikuar	6.75%	6.75%
7. Raporti minimal i mjaftueshmërisë së kapitalit	12.00%	12.00%

Informacioni cilësor (a)

Mjaftueshmëria e Kapitalit është një faktor kyç në vendosjen e objektivave të investimeve në të ardhmen nga banka. Një pjesë e rëndësishme në llogaritjen e saj është dhe llogaritja e ekspozimeve të ponderuara me rrezik. Bazuar në diversitetin e aktivitetit të BKT-së, procesi i menaxhimit të rreziqeve kalon në disa hapa: identifikimi, vlerësimi, matja, agregimi dhe menaxhimi, si dhe alokimi i kapitalit të bankës nëpër linjat e biznesit.

Llogaritja e mjaftueshmërisë së kapitalit në BKT kryhet bazuar në rregulloren Nr.48 “Për Raportin e Mjaftueshmërisë së Kapitalit” dhe rregulloren Nr. 69 “Për Kapitalin Rregullator”.

Rreziku i Kredisë

Rreziku i kredisë është rreziku që vjen nga mosgatishmëria apo paaftësia e debitorit për të përmbushur kontratat e kredisë, duke çuar në humbje ekonomike për bankën, duke qenë se ajo mund të humbasë si principalin ashtu edhe kolateralin. Ekspozimet të cilat mbartin një rrezik kredie trajtohen bazuar në Metodën Standarte. Metoda Standarte mat rrezikun e kredisë përmes peshave fikse të rrezikut, të cilat janë të paracaktuara nga rregullatori.

Rreziku i Tregut

Rreziku i tregut është rreziku i humbjes në pozicionin në bilanc dhe jashtë-bilancit si rezultat i ndryshimeve të çmimeve në tregun financiar, duke përfshirë normat e këmbimit valutor, Swap-et dhe të gjitha llojet e transaksioneve të bëra në tregjet financiare ndërkombëtare. Bazuar në rregulloren e Bankës së Shqipërisë, llogaritet kërkesa për kapital për të mbuluar rreziqet e tregut, rrezikun e pozicionit dhe rrezikun e përqëndrimit si dhe kërkesa për kapital për të mbuluar rrezikun e kursit të këmbimit dhe rrezikun e shlyerjes.

Rreziku Operacional

Rreziku operacional është rreziku i humbjeve që rezultojnë nga procese të brendshme të papërshtatshme ose të dështuara, njerëzit dhe sistemet ose nga ngjarje të jashtme. Ai përfshin rrezikun ligjor, por përjashton rrezikun strategjik dhe atë reputacional. Kërkesa për kapital për rrezikun operacional llogaritet sipas Metodës së Indikatorit Bazë (Basic Indicator Approach). Kërkesa për kapital llogaritet bazuar në mesataren e tre viteve të fundit të të ardhurave neto të aktivitetit të bankës, të cilat ponderohen me një koeficient α 15%.

Rreziku i kredisë së kundërpartisë rrjedh nga aktiviteti direkt i bankës i tregimit të derivativëve dhe letrave me vlerë në bursa të ndryshme. Llogaritja e kërkesës për kapital për këtë rrezik, kryhet duke marrë në konsideratë të gjitha ekspozimet në librin e bankës dhe në librin e tregtueshëm. Kërkesa për kapital bazohet në rregulloren e Bankës së Shqipërisë, ku në varësi të llojit të ekspozimit, perdoret një nga dy metodat: metoda e ekspozimit origjinal ose metoda e vlerësimit mark-to-market, kryesisht për kontratat e së ardhmes së indekseve ose të kontratave të differences (CFD).

Kapitali Rregullator

Kapitali Rregullator, bazuar në kërkesat e Bankës së Shqipërisë përbehet nga: kapitali i nivelit të parë (Tier 1) dhe kapitali i nivelit të dytë (Tier 2). Kapitali i nivelit të parë është i ndarë në: kapitalin bazë të nivelit të parë dhe kapitalin shtesë të nivelit të parë. Kapitali i nivelit të dytë përfshin instrumenta kapitali, aksionet preferenciale, borxhin e varur si dhe primet e emëtimit të lidhura me instrumentet e sipërpërmendura.

Minimumi i kërkuar për normën e kapitalit bazë të nivelit të parë, për normën e kapitalit të nivelit të parë dhe normën e kapitalin rregullator është i përcaktuar nga kërkesat rregullative të Bankës së Shqipërisë.

Në tabelën e mëposhtme, janë paraqitur vlerat e kërkesës për kapital për secilën prej klasave të aktiveve, të klasifikuara sipas peshës së rrezikut që ato kanë:

NORMA E MJAFTUESHMËRISË SË KAPITALIT 31 DHJETOR 2025

Klasat e Ekspozimeve (000/ lekë)	Totali i Aktiveve me rrezik (perpara ponderimeve)	Ekspozimet e Ponderuara me Rrezik
I. Rreziku i Kredisë - Asetet e Ponderuara me Rrezik	556,837,179	180,723,299
Asetet pa risk me peshë rreziku 0%	281,594,878	-
Asetet me rrezik të ulët me peshë rreziku 10%	-	-
Asetet me rrezik të ulët me peshë rreziku 20%	23,106,972	4,571,013
Asetet me peshë rreziku 35%	28,960,988	10,136,346
Asetet me peshë rreziku 50%	85,927,419	42,566,136
Asetet me peshë rreziku 75%	33,334,203	20,750,086
Asetet me peshë rreziku 85%	5,172,514	4,396,637
Asetet me peshë rreziku 100%	82,516,692	72,618,613
Asetet me peshë rreziku 125%	1,864,682	1,740,182
Asetet me peshë rreziku 150%	7,581,593	10,661,643
Asetet me peshë rreziku 200%	-	-
Asetet me peshë rreziku 250%	6,427,310	13,110,584

Asetet me peshë rreziku 1250%	-	-
Asetet me peshë të tjera rreziku	-	-
Ekspozime Titullzimi	-	-
Rreziku i Kunderpartisë	349,928	172,059
II. Kërkesa për Kapital për Rrezikun e Tregut		16,164,237
Kërkesa për Kapital për Rrezikun e Kursit të Këmbimit		12,956,654
Kërkesa për Kapital për Rrezikun e Pozicionit të Titujve të Borxhit		3,207,583
Kërkesa për Kapital për Rrezikun e Përqendrimit		-
III. Rreziku Operacional		34,298,115
Metoda e Treguesit të Thjeshtë		34,298,115
IV. Rregullime të kërkuara nga Rregullatori		-
Totali i Klasave të Ekspozimeve (Rreziku i Kredisë, i Tregut, Operacional dhe Rregullimet)		231,185,651
Kapitali Rregullator		47,954,476
Ratio e Mjaftueshmërisë së Kapitalit		20.74%

Mjaftueshmëria e kapitalit

Raporti i mjaftueshmërisë së kapitalit është raporti i kapitalit rregullator me ekspozimet e ponderuara me rrezikun, llogaritur si totali i vlerave të ekspozimeve të ponderuara me rrezikun, si ato në bilanc edhe ato jashtë bilancit, për rrezikun e kredisë dhe rrezikun e kredisë së kundërpatisë, si dhe kërkesat për kapital për rrezikun e tregut dhe rrezikun operacional.

Minimumi i përqindjes së kapitalit rregullator ndaj ekspozimeve të ponderuara me rrezik që kërkohet nga Banka e Shqipërisë është 12%. Minimumi i treguesit për kapitalin e nivelit të parë është 9% dhe minimumi i treguesit për kapitalin bazë të nivelit të parë është 6.75%.

Në Dhjetor 2025, BKT ka raportuar normat individuale të mëposhtme:

- Raporti i Mjaftueshmërisë së Kapitalit 20.74% (Shtator 2025: 20.47%);
- Raporti i kapitalit të nivelit të parë 20.01% (Shtator 2025: 20.39%);
- Raporti i kapitalit bazë të nivelit të parë 20.01% (Shtator 2025: 20.39%).

Tabela 5: Informacion i përgjithshëm mbi ekspozimin ndaj rreziqeve

Grupi i Menaxhimit të Rrezikut është përgjegjës për të identifikuar, matur, monitoruar, parandaluar dhe raportuar aktivitetin e lidhur me menaxhimin e rrezikut të kredisë, rrezikut të tregut, rrezikut të likuiditetit, rrezikut operacional, rrezikut ligjor, përputhshmërisë dhe aktivitetet kundër pastrimit të parave.

Grupi i Menaxhimit të Rrezikut është një funksion që kryen në mënyrë të pavarur aktivitetin e tij nga funksionet e tjera të cilat kryejnë biznes dhe marrin përsipër rrezik.

Bazuar në aktivitetin e Grupit të Menaxhimit të Rrezikut, është hartuar Politika e Menaxhimit të Rreziqeve, e cila përcakton qartë modelin e mbrojtjes së bankës, nivelin e pranuar të rrezikut si dhe parimet e manaxhimit të rrezikut në BKT.

Banka operon bazuar në modelin e tri linjave të mbrojtjes të manaxhimit të rreziqeve. Në Linjën e parë të mbrojtjes janë përfshirë të gjitha njësitë e linjave të biznesit të cilat janë dhe burimi i rreziqeve. Linja e dytë e mbrojtjes është një funksion i pavarur i manaxhimit dhe kontrollit të rreziqeve. Linja e tretë e mbrojtjes është Grupi i Auditit të Brendshëm, i cili mundëson efektivitetin dhe eficiencën e kontrollit të bankës. Të trija linjat e mbrojtjes janë të pavarura nga njera tjetra dhe arrijnë të mundësojnë që të respektohen principet e Bankës në të gjitha nivelet e saj.

Grupi është i përbërë nga 6 departamente, të cilat janë përgjegjëse për të ndërmarrë veprimet dhe për të kryer detyrat e duhura dhe përmbushjen e qëllimeve të Grupit. Në mënyrë specifike, departamentet janë: Departamenti i Vlerësimit të Kredive, Departamenti i Rreziqeve të Kreditit, Departamenti i Rrezikut Operacional, Departamenti i Çështjeve Ligjore, Departamenti i Sigurisë së Informacionit dhe Departamenti i Rreziqeve të Tregut i cili raporton direkt në Komitetin e Manaxhimit të Rreziqeve.

Politikat dhe procedurat e manaxhimit të rrezikut janë hartuar me qëllim që të përcaktojnë mënyrën e identifikimit dhe analizimit të rreziqeve me të cilat përballet banka, të vendosin mjete kontrolli të përshtatshme për rreziqet, si dhe të përcaktojnë mënyrën e kontrollit, monitorimit dhe përmbajtjes me limitet e përcaktuara. Politikat dhe sistemet e manaxhimit të rrezikut rishikohen në mënyrë periodike me qëllim përditësimin e tyre me teknikat më të fundit identifikuese dhe analizuese dhe zhvillimin e aktivitetit të bankës dhe përfshirjen e burimeve të reja të rrezikut.

Grupi raporton në mënyrë periodike tek Drejtori Ekzekutiv i Bankës, strukturat monitoruese dhe Këshilli Drejtues.

Tabela 6: Rreziku i kredisë: Informacion i përgjithshëm

Ekspozimet ndaj Rreziqeve dhe Vlerësimi i Tyre

Rreziku i kredisë

Administrimi i rrezikut financiar

Instrument financiar është çdo kontratë që të jep të drejtën të marrësh para ose një aktiv tjetër financiar nga një palë tjetër (aktiv financiar) ose të detyron të transferosh para ose një aktiv tjetër financiar tek një palë tjetër (detyrim financiar).

Instrumentat financiare e ekspozojnë Bankën ndaj një sërë risqesh. Risqet më të rëndësishme me të cilat përballet Banka janë rreziku i kredisë, rreziku i likuiditetit dhe rreziku i tregut. Rreziku i tregut përfshin rrezikun e monedhës të huaj, rrezikun e normës së interesit dhe rrezikun e çmimeve të tjera.

Rreziku i kredisë

Rreziku i kredisë është rreziku i humbjes financiare të Bankës nëse një klient ose kundërpartia e një instrumenti financiar dështon të shlyejë detyrimet e tij kontraktuale, dhe vjen kryesisht nga huatë dhe paradhëniet e Bankës ndaj klientëve dhe bankave të tjera dhe investimeve në letra me vlerë. Për qëllime të raportimit në manaxhimin e rrezikut, Banka i merr në konsideratë të gjithë elementët e ekspozimit të rrezikut të kredisë (si rreziku i dështimit individual, i vendit dhe sektorit). Banka ka krijuar një Komitet Kredi për mbikëqyrjen e miratimit të kërkesave për kredi. Kërkesat për kredi për shuma mbi 2,000,000 Euro aprovohen me vendim të Këshillit Drejtues të Bankës. Ka fokusim të vazhdueshëm mbi cilësinë e huave, si në kohën e aprovimit, ashtu edhe gjatë gjithë jetëgjatësisë së tyre.

Shpërndarja e kredisë sipas qëllimit të përdorimit të kredisë (000/lekë)	Teprica mesatare bruto e kredisë gjatë periudhës tremujore	Interesi i përlogaritur
Korporata jofinanciare publike	3,898,639	365
ALL	3,898,639	365
Overdraft	3,750,700	-
Kapital qarkullues	-	-
Blerje pajisjesh	-	-
Pasuri të paluajtshme	147,939	365
Hua të tjera	-	-
USD	-	-
Overdraft	-	-
Kapital qarkullues	-	-
Blerje pajisjesh	-	-
Pasuri të paluajtshme	-	-
Hua të tjera	-	-
EUR	-	-
Overdraft	-	-
Kapital qarkullues	-	-

Blerje pajisjesh	-	-
Pasuri të paluajtshme	-	-
Hua të tjera	-	-
Të tjera monedha	-	-
Overdraft	-	-
Kapital qarkullues	-	-
Blerje pajisjesh	-	-
Pasuri të paluajtshme	-	-
Hua të tjera	-	-
Korporata jofinanciare private	42,176,273	363,017
ALL	15,805,329	41,973
Overdraft	3,318,640	178
Kapital qarkullues	3,886,132	10,236
Hua për çelje biznesi	5,225,304	19,427
Blerje pajisjesh	533,461	1,728
Pasuri të paluajtshme	2,841,792	10,405
Hua për investime në instrumenta financiare	-	-
USD	-	-
Overdraft	-	-
Kapital qarkullues	-	-
Hua për çelje biznesi	-	-
Blerje pajisjesh	-	-
Pasuri të paluajtshme	-	-
Hua për investime në instrumenta financiare	-	-
EUR	26,370,943	321,044
Overdraft	1,548,078	-
Kapital qarkullues	2,077,382	42,270
Hua për çelje biznesi	61,401	152
Blerje pajisjesh	173,005	365
Pasuri të paluajtshme	22,511,076	278,258
Hua për investime në instrumenta financiare	-	-
Të tjera monedha	-	-
Overdraft	-	-
Kapital qarkullues	-	-
Hua për çelje biznesi	-	-
Blerje pajisjesh	-	-
Pasuri të paluajtshme	-	-
Hua për investime në instrumenta financiare	-	-
Individë + Institucionet jo me qëllim fitimi që u shërbejnë individëve	68,955,107	191,525
ALL	58,799,558	165,848
Overdraft	2,201,709	2,714
Mallra jo të qëndrueshëm	10,304,939	47,893
Mallra të qëndrueshëm	1,436,559	3,942



BANKA KOMBETARE TREGTARE

Hua për blerje banesash	40,584,990	99,168
Hua për qëllime të tjera	4,271,361	12,131
<i>nga të cilat: për të vetëpunësuarit</i>	1,748,684	5,495
USD	3,201	6
Overdraft	289	-
Mallra jo të qëndrueshëm	-	-
Mallra të qëndrueshëm	2,912	6
Hua për blerje banesash	-	-
Hua për qëllime të tjera	-	-
<i>nga të cilat: për të vetëpunësuarit</i>	-	-
EUR	10,152,348	25,671
Overdraft	13,557	-
Mallra jo të qëndrueshëm	24,307	64
Mallra të qëndrueshëm	910,146	1,769
Hua për blerje banesash	8,074,221	20,655
Hua për qëllime të tjera	1,130,117	3,183
<i>nga të cilat: për të vetëpunësuarit</i>	370,107	885
Të tjera monedha	-	-
Overdraft	-	-
Mallra jo të qëndrueshëm	-	-
Mallra të qëndrueshëm	-	-
Hua për blerje banesash	-	-
Hua për qëllime të tjera	-	-
<i>nga të cilat: për të vetëpunësuarit</i>	-	-
Totali	115,030,019	554,907

KLASIFIKIMI I PORTOFOLIT TË KREDIVE SIPAS SHPËRNDARJES GJEOGRAFIKE (1)

(000/ lekë)	Rrethi Tiranë	Rrethi Durrës	Rrethi Elbasan	Rrethi Shkodër	Rrethi Korcë	Rrethi Vlorë	Rrethi Lushnjë	Rrethi Gjirokastrë	Rrethi Fier
HUA_AFATSHKURTER	9,961,929	1,184,892	217,973	109,654	208,003	335,708	409,508	34,548	107,396
ALL	8,941,314	366,863	210,770	75,678	185,754	126,294	342,829	34,548	107,396
Qeveria qendrore	-	-	-	-	-	-	-	-	-
Qeveria lokale	-	-	-	-	-	-	-	-	-
Banka qendrore	-	-	-	-	-	-	-	-	-
Bankat	-	-	-	-	-	-	-	-	-
Shoqëritë e Kursim Kreditit	-	-	-	-	-	-	-	-	-
Korporata të tjera financiare (përveç shoqërive të sigurimit dhe fondeve të pensionit)	448,662	-	-	-	-	-	-	-	-
Shoqëritë e sigurimit dhe fondet e pensionit	405	-	-	-	-	-	-	-	-
Korporata jofinanciare publike	4,241,977	-	-	-	-	-	-	-	-
Korporata jofinanciare private	2,708,321	207,669	70,764	9,036	125,386	25,936	326,185	8,280	61,069
Individët +institucionet jo me qëllim fitimi që u shërbejnë individëve	1,541,950	159,194	140,006	66,642	60,368	100,358	16,644	26,267	46,327
VALUTE	1,020,615	818,029	7,203	33,976	22,249	209,414	66,678	-	-
Qeveria qendrore	-	-	-	-	-	-	-	-	-
Qeveria lokale	-	-	-	-	-	-	-	-	-
Banka qendrore	-	-	-	-	-	-	-	-	-
Bankat	-	-	-	-	-	-	-	-	-
Shoqëritë e Kursim Kreditit	-	-	-	-	-	-	-	-	-
Korporata të tjera financiare (përveç shoqërive të sigurimit dhe fondeve të pensionit)	3,448	-	-	-	-	-	-	-	-
Shoqëritë e sigurimit dhe fondet e pensionit	-	-	-	-	-	-	-	-	-
Korporata jofinanciare publike	-	-	-	-	-	-	-	-	-
Korporata jofinanciare private	981,425	812,543	6,797	16,977	1,470	205,054	66,678	-	-
Individët dhe institucionet jo me qëllim fitimi që u shërbejnë individëve	35,742	5,485	406	16,998	20,780	4,360	-	-	-

KLASIFIKIMI I PORTOFOLIT TË KREDIVE SIPAS SHPËRNDARJES GJEOGRAFIKE (2)

(000/ lekë)	Rrethi Tiranë	Rrethi Durrës	Rrethi Elbasan	Rrethi Shkodër	Rrethi Korcë	Rrethi Vlorë	Rrethi Lushnjë	Rrethi Gjirokastrë	Rrethi Fier
HUA_AFATMESME	13,817,406	2,252,366	813,506	623,915	583,286	607,046	318,728	173,699	296,606
ALL	11,896,235	1,664,555	789,128	500,484	472,221	422,430	217,755	160,550	293,951
Qeveria qendrore	-	-	-	-	-	-	-	-	-
Qeveria lokale	-	-	11,365	-	-	-	-	-	-
Banka qendrore	-	-	-	-	-	-	-	-	-
Bankat	-	-	-	-	-	-	-	-	-
Shoqëritë e Kursim Kreditit	-	-	-	-	-	-	-	-	-
Korporata të tjera financiare (përveç shoqërive të sigurimit dhe fondeve të pensionit)	2,524,083	4,693	-	-	-	-	-	-	-
Shoqëritë e sigurimit dhe fondet e pensionit	-	-	-	-	-	-	-	-	-
Korporata jofinanciare publike	-	-	-	-	-	-	-	-	-
Korporata jofinanciare private	3,007,897	712,223	108,564	48,229	123,835	38,122	88,681	13,871	21,263
Individët +institucionet jo me qëllim fitimi që u shërbejnë individëve	6,364,255	947,639	669,199	452,256	348,386	384,308	129,074	146,678	272,688
VALUTE	1,921,171	587,810	24,379	123,430	111,064	184,615	100,973	13,149	2,656
Qeveria qendrore	-	-	-	-	-	-	-	-	-
Qeveria lokale	-	-	-	-	-	-	-	-	-
Banka qendrore	-	-	-	-	-	-	-	-	-
Bankat	-	-	-	-	-	-	-	-	-
Shoqëritë e Kursim Kreditit	-	-	-	-	-	-	-	-	-
Korporata të tjera financiare (përveç shoqërive të sigurimit dhe fondeve të pensionit)	-	-	-	-	-	-	-	-	-
Shoqëritë e sigurimit dhe fondet e pensionit	-	-	-	-	-	-	-	-	-
Korporata jofinanciare publike	-	-	-	-	-	-	-	-	-
Korporata jofinanciare private	1,772,550	425,457	3,687	96,029	-	146,514	-	-	-
Individët dhe institucionet jo me qëllim fitimi që u shërbejnë individëve	148,622	162,353	20,692	27,402	111,064	38,101	100,973	13,149	2,656

KLASIFIKIMI I PORTOFOLIT TË KREDIVE SIPAS SHPËRNDARJES GJEOGRAFIKE (3)

(000/ lekë)	Rrethi Tiranë	Rrethi Durrës	Rrethi Elbasan	Rrethi Shkodër	Rrethi Korcë	Rrethi Vlorë	Rrethi Lushnjë	Rrethi Gjirokastrë	Rrethi Fier
HUA_AFATGJATE	72,035,928	3,561,578	1,715,844	1,484,441	1,113,847	2,317,119	409,201	338,177	1,258,456
ALL	39,557,951	2,432,828	1,535,978	1,077,163	983,740	2,035,261	380,512	338,177	1,167,172
Qeveria qendrore	1,918	-	-	-	-	-	-	-	-
Qeveria lokale	-	-	-	-	-	-	-	-	-
Banka qendrore	-	-	-	-	-	-	-	-	-
Bankat	-	-	-	-	-	-	-	-	-
Shoqëritë e Kursim Kreditit	-	-	-	-	-	-	-	-	-
Korporata të tjera financiare (përveç shoqërive të sigurimit dhe fondeve të pensionit)	150,331	-	-	-	-	-	9,451	-	-
Shoqëritë e sigurimit dhe fondet e pensionit	-	-	-	-	-	-	-	-	-
Korporata jofinanciare publike	136,844	-	-	-	-	-	-	-	-
Korporata jofinanciare private	7,385,785	25,235	218,781	19,168	56,720	111,187	27,445	197	20,942
Individët +institucionet jo me qëllim fitimi që u shërbejnë individëve	31,883,073	2,407,593	1,317,197	1,057,995	927,019	1,924,075	343,616	337,980	1,146,230
VALUTE	32,477,977	1,128,750	179,866	407,278	130,107	281,858	28,689	-	91,284
Qeveria qendrore	-	-	-	-	-	-	-	-	-
Qeveria lokale	-	-	-	-	-	-	-	-	-
Banka qendrore	-	-	-	-	-	-	-	-	-
Bankat	-	-	-	-	-	-	-	-	-
Shoqëritë e Kursim Kreditit	-	-	-	-	-	-	-	-	-
Korporata të tjera financiare (përveç shoqërive të sigurimit dhe fondeve të pensionit)	-	-	-	-	-	-	-	-	-
Shoqëritë e sigurimit dhe fondet e pensionit	-	-	-	-	-	-	-	-	-
Korporata jofinanciare publike	-	-	-	-	-	-	-	-	-
Korporata jofinanciare private	25,108,189	374,641	43,528	272,657	-	42,732	-	-	-
Individët dhe institucionet jo me qëllim fitimi që u shërbejnë individëve	7,369,788	754,109	136,338	134,621	130,107	239,126	28,689	-	91,284
Totali	95,815,264	6,998,836	2,747,324	2,218,009	1,905,136	3,259,872	1,137,437	546,423	1,662,458

KLASIFIKIMI I PORTOFOLIT TË KREDIVE SIPAS SHPËRNDARJES GJEOGRAFIKE (4)

(000/ lekë)	Rrethi Berat	Rrethi Pogradec	Rrethi Sarandë	Rrethi Peshkopi	Rrethi Kukës	Rrethi Lezhë	Rrethi Burrel	Rrethi Kavajë	Rrethi Përmet
HUA_AFATSHKURTER	43,441	48,875	69,616	107,606	30,742	92,795	-	84,439	-
ALL	43,441	48,875	69,616	102,771	30,742	90,462	-	66,277	-
Qeveria qendrore	-	-	-	-	-	-	-	-	-
Qeveria lokale	-	-	-	-	-	-	-	-	-
Banka qendrore	-	-	-	-	-	-	-	-	-
Bankat	-	-	-	-	-	-	-	-	-
Shoqëritë e Kursim Kreditit	-	-	-	-	-	-	-	-	-
Korporata të tjera financiare (përveç shoqërive të sigurimit dhe fondeve të pensionit)	-	-	-	-	-	48,042	-	-	-
Shoqëritë e sigurimit dhe fondet e pensionit	-	-	-	-	-	-	-	-	-
Korporata jofinanciare publike	-	-	-	-	-	-	-	-	-
Korporata jofinanciare private	13,785	34,029	56,723	84,096	14,754	20,004	-	19,891	-
Individët +institucionet jo me qëllim fitimi që u shërbejnë individëve	29,656	14,846	12,893	18,674	15,987	22,417	-	46,386	-
VALUTE	-	-	-	4,835	-	2,333	-	18,162	-
Qeveria qendrore	-	-	-	-	-	-	-	-	-
Qeveria lokale	-	-	-	-	-	-	-	-	-
Banka qendrore	-	-	-	-	-	-	-	-	-
Bankat	-	-	-	-	-	-	-	-	-
Shoqëritë e Kursim Kreditit	-	-	-	-	-	-	-	-	-
Korporata të tjera financiare (përveç shoqërive të sigurimit dhe fondeve të pensionit)	-	-	-	-	-	-	-	-	-
Shoqëritë e sigurimit dhe fondet e pensionit	-	-	-	-	-	-	-	-	-
Korporata jofinanciare publike	-	-	-	-	-	-	-	-	-
Korporata jofinanciare private	-	-	-	4,835	-	2,333	-	18,162	-
Individët dhe institucionet jo me qëllim fitimi që u shërbejnë individëve	-	-	-	-	-	-	-	-	-

KLASIFIKIMI I PORTOFOLIT TË KREDIVE SIPAS SHPËRNDARJES GJEOGRAFIKE (5)

(000/ lekë)	Rrethi Berat	Rrethi Pogradec	Rrethi Sarandë	Rrethi Peshkopi	Rrethi Kukës	Rrethi Lezhë	Rrethi Burrel	Rrethi Kavajë	Rrethi Përmet
HUA_AFATMESME	192,239	130,424	97,318	195,024	76,189	76,264	-	563,291	-
ALL	192,239	112,387	97,318	193,142	76,189	66,828	-	471,198	-
Qeveria qendrore	-	-	-	-	-	-	-	-	-
Qeveria lokale	-	-	-	-	-	-	-	-	-
Banka qendrore	-	-	-	-	-	-	-	-	-
Bankat	-	-	-	-	-	-	-	-	-
Shoqëritë e Kursim Kreditit	-	-	-	-	-	-	-	-	-
Korporata të tjera financiare (përveç shoqërive të sigurimit dhe fondeve të pensionit)	-	-	-	-	-	-	-	-	-
Shoqëritë e sigurimit dhe fondet e pensionit	-	-	-	-	-	-	-	-	-
Korporata jofinanciare publike	-	-	-	-	-	-	-	-	-
Korporata jofinanciare private	71,838	-	-	39,314	12,158	8,651	-	43,150	-
Individët +institucionet jo me qëllim fitimi që u shërbejnë individëve	120,401	112,387	97,318	153,829	64,032	58,176	-	428,048	-
VALUTE	-	18,037	-	1,882	-	9,436	-	92,093	-
Qeveria qendrore	-	-	-	-	-	-	-	-	-
Qeveria lokale	-	-	-	-	-	-	-	-	-
Banka qendrore	-	-	-	-	-	-	-	-	-
Bankat	-	-	-	-	-	-	-	-	-
Shoqëritë e Kursim Kreditit	-	-	-	-	-	-	-	-	-
Korporata të tjera financiare (përveç shoqërive të sigurimit dhe fondeve të pensionit)	-	-	-	-	-	-	-	-	-
Shoqëritë e sigurimit dhe fondet e pensionit	-	-	-	-	-	-	-	-	-
Korporata jofinanciare publike	-	-	-	-	-	-	-	-	-
Korporata jofinanciare private	-	-	-	-	-	-	-	72,042	-
Individët dhe institucionet jo me qëllim fitimi që u shërbejnë individëve	-	18,037	-	1,882	-	9,436	-	20,051	-

KLASIFIKIMI I PORTOFOLIT TË KREDIVE SIPAS SHPËRNDARJES GJEOGRAFIKE (6)

(000/ lekë)	Rrethi Berat	Rrethi Pogradec	Rrethi Sarandë	Rrethi Peshkopi	Rrethi Kukës	Rrethi Lezhë	Rrethi Burrel	Rrethi Kavajë	Rrethi Përmet
HUA_AFATGJATE	761,415	408,095	593,678	364,012	178,252	603,184	-	487,941	-
ALL	694,886	369,348	537,079	344,128	178,252	545,923	-	426,190	-
Qeveria qendrore	-	-	-	-	-	-	-	-	-
Qeveria lokale	-	-	-	-	-	-	-	-	-
Banka qendrore	-	-	-	-	-	-	-	-	-
Bankat	-	-	-	-	-	-	-	-	-
Shoqëritë e Kursim Kreditit	-	-	-	-	-	-	-	-	-
Korporata të tjera financiare (përveç shoqërive të sigurimit dhe fondeve të pensionit)	-	-	-	-	-	-	-	-	-
Shoqëritë e sigurimit dhe fondet e pensionit	-	-	-	-	-	-	-	-	-
Korporata jofinanciare publike	-	-	-	-	-	-	-	-	-
Korporata jofinanciare private	6,472	-	-	90,825	5,646	-	-	5,742	-
Individët +institucionet jo me qëllim fitimi që u shërbejnë individëve	688,413	369,348	537,079	253,302	172,606	545,923	-	420,448	-
VALUTE	66,529	38,747	56,598	19,885	-	57,261	-	61,751	-
Qeveria qendrore	-	-	-	-	-	-	-	-	-
Qeveria lokale	-	-	-	-	-	-	-	-	-
Banka qendrore	-	-	-	-	-	-	-	-	-
Bankat	-	-	-	-	-	-	-	-	-
Shoqëritë e Kursim Kreditit	-	-	-	-	-	-	-	-	-
Korporata të tjera financiare (përveç shoqërive të sigurimit dhe fondeve të pensionit)	-	-	-	-	-	-	-	-	-
Shoqëritë e sigurimit dhe fondet e pensionit	-	-	-	-	-	-	-	-	-
Korporata jofinanciare publike	-	-	-	-	-	-	-	-	-
Korporata jofinanciare private	-	-	1,893	-	-	-	-	-	-
Individët dhe institucionet jo me qëllim fitimi që u shërbejnë individëve	66,529	38,747	54,705	19,885	-	57,261	-	61,751	-
Totali	997,096	587,393	760,612	666,642	285,183	772,243	-	1,135,671	-

KLASIFIKIMI I PORTOFOLIT TË KREDIVE SIPAS SHPËRNDARJES GJEOGRAFIKE (7)

(000/ lekë)	Rrethi Gramsh	Rrethi Librazhd	Rrethi Devoll	Rrethi Kuçovë	Rrethi Mallakastër	Rrethi Malësi e Madhe	Rrethi Delvinë	Rrethi Mirditë	Rrethi Laç
HUA_AFATSHKURTER	16,820	234,128	-	6,062	-	-	7,007	34,788	115,976
ALL	16,820	234,128	-	6,062	-	-	7,007	34,788	19,134
Qeveria qendrore	-	-	-	-	-	-	-	-	-
Qeveria lokale	-	-	-	-	-	-	-	-	-
Banka qendrore	-	-	-	-	-	-	-	-	-
Bankat	-	-	-	-	-	-	-	-	-
Shoqëritë e Kursim Kreditit	-	-	-	-	-	-	-	-	-
Korporata të tjera financiare (përveç shoqërive të sigurimit dhe fondeve të pensionit)	-	-	-	-	-	-	-	-	-
Shoqëritë e sigurimit dhe fondet e pensionit	-	-	-	-	-	-	-	-	-
Korporata jofinanciare publike	-	-	-	-	-	-	-	-	-
Korporata jofinanciare private	9,817	218,688	-	-	-	-	-	24,605	1,770
Individët +institucionet jo me qëllim fitimi që u shërbejnë individëve	7,003	15,440	-	6,062	-	-	7,007	10,183	17,364
VALUTE	-	-	-	-	-	-	-	-	96,842
Qeveria qendrore	-	-	-	-	-	-	-	-	-
Qeveria lokale	-	-	-	-	-	-	-	-	-
Banka qendrore	-	-	-	-	-	-	-	-	-
Bankat	-	-	-	-	-	-	-	-	-
Shoqëritë e Kursim Kreditit	-	-	-	-	-	-	-	-	-
Korporata të tjera financiare (përveç shoqërive të sigurimit dhe fondeve të pensionit)	-	-	-	-	-	-	-	-	-
Shoqëritë e sigurimit dhe fondet e pensionit	-	-	-	-	-	-	-	-	-
Korporata jofinanciare publike	-	-	-	-	-	-	-	-	-
Korporata jofinanciare private	-	-	-	-	-	-	-	-	96,842
Individët dhe institucionet jo me qëllim fitimi që u shërbejnë individëve	-	-	-	-	-	-	-	-	-

KLASIFIKIMI I PORTOFOLIT TË KREDIVE SIPAS SHPËRNDARJES GJEOGRAFIKE (8)

(000/ lekë)	Rrethi Gramsh	Rrethi Librazhd	Rrethi Devoll	Rrethi Kuçovë	Rrethi Mallakastër	Rrethi Malësi e Madhe	Rrethi Delvinë	Rrethi Mirditë	Rrethi Laç
HUA_AFATMESME	51,512	141,781	-	26,871	-	-	-	41,334	114,671
ALL	51,488	135,452	-	25,785	-	-	-	41,334	114,671
Qeveria qendrore	-	-	-	-	-	-	-	-	-
Qeveria lokale	-	-	-	-	-	-	-	-	-
Banka qendrore	-	-	-	-	-	-	-	-	-
Bankat	-	-	-	-	-	-	-	-	-
Shoqëritë e Kursim Kreditit	-	-	-	-	-	-	-	-	-
Korporata të tjera financiare (përveç shoqërive të sigurimit dhe fondeve të pensionit)	-	-	-	-	-	-	-	-	-
Shoqëritë e sigurimit dhe fondet e pensionit	-	-	-	-	-	-	-	-	-
Korporata jofinanciare publike	-	-	-	-	-	-	-	-	-
Korporata jofinanciare private	4,181	46,834	-	-	-	-	-	975	7,406
Individët +institucionet jo me qëllim fitimi që u shërbejnë individëve	47,307	88,618	-	25,785	-	-	-	40,359	107,265
VALUTE	24	6,329	-	1,086	-	-	-	-	-
Qeveria qendrore	-	-	-	-	-	-	-	-	-
Qeveria lokale	-	-	-	-	-	-	-	-	-
Banka qendrore	-	-	-	-	-	-	-	-	-
Bankat	-	-	-	-	-	-	-	-	-
Shoqëritë e Kursim Kreditit	-	-	-	-	-	-	-	-	-
Korporata të tjera financiare (përveç shoqërive të sigurimit dhe fondeve të pensionit)	-	-	-	-	-	-	-	-	-
Shoqëritë e sigurimit dhe fondet e pensionit	-	-	-	-	-	-	-	-	-
Korporata jofinanciare publike	-	-	-	-	-	-	-	-	-
Korporata jofinanciare private	-	-	-	-	-	-	-	-	-
Individët dhe institucionet jo me qëllim fitimi që u shërbejnë individëve	24	6,329	-	1,086	-	-	-	-	-

KLASIFIKIMI I PORTOFOLIT TË KREDIVE SIPAS SHPËRNDARJES GJEOGRAFIKE (9)

(000/ lekë)	Rrethi Gramsh	Rrethi Librazhd	Rrethi Devoll	Rrethi Kuçovë	Rrethi Mallakastër	Rrethi Malësi e Madhe	Rrethi Delvinë	Rrethi Mirditë	Rrethi Laç
HUA_AFATGJATE	154,701	289,876	-	39,371	-	-	42,935	224,299	176,564
ALL	151,674	271,907	-	35,672	-	-	33,360	224,299	142,534
Qeveria qendrore	-	-	-	-	-	-	-	-	-
Qeveria lokale	-	-	-	-	-	-	-	-	-
Banka qendrore	-	-	-	-	-	-	-	-	-
Bankat	-	-	-	-	-	-	-	-	-
Shoqëritë e Kursim Kreditit	-	-	-	-	-	-	-	-	-
Korporata të tjera financiare (përveç shoqërive të sigurimit dhe fondeve të pensionit)	-	-	-	-	-	-	-	-	-
Shoqëritë e sigurimit dhe fondet e pensionit	-	-	-	-	-	-	-	-	-
Korporata jofinanciare publike	-	-	-	-	-	-	-	-	-
Korporata jofinanciare private	141	-	-	-	-	-	-	12,577	-
Individët +institucionet jo me qëllim fitimi që u shërbejnë individëve	151,532	271,907	-	35,672	-	-	33,360	211,723	142,534
VALUTE	3,027	17,970	-	3,698	-	-	9,575	-	34,030
Qeveria qendrore	-	-	-	-	-	-	-	-	-
Qeveria lokale	-	-	-	-	-	-	-	-	-
Banka qendrore	-	-	-	-	-	-	-	-	-
Bankat	-	-	-	-	-	-	-	-	-
Shoqëritë e Kursim Kreditit	-	-	-	-	-	-	-	-	-
Korporata të tjera financiare (përveç shoqërive të sigurimit dhe fondeve të pensionit)	-	-	-	-	-	-	-	-	-
Shoqëritë e sigurimit dhe fondet e pensionit	-	-	-	-	-	-	-	-	-
Korporata jofinanciare publike	-	-	-	-	-	-	-	-	-
Korporata jofinanciare private	-	-	-	-	-	-	-	-	-
Individët dhe institucionet jo me qëllim fitimi që u shërbejnë individëve	3,027	17,970	-	3,698	-	-	9,575	-	34,030
TOTALI	223,033	665,785	-	72,304	-	-	49,942	300,421	407,211

KLASIFIKIMI I PORTOFOLIT TË KREDIVE SIPAS SHPËRNDARJES GJEOGRAFIKE (10)

(000/ lekë)	Rrethi Ballsh	Rrethi Bilisht	Rrethi Bulqizë	Rrethi Ersekë	Rrethi Has	Rrethi Koplík	Rrethi Krujë	Rrethi Peqin	Rrethi Pukë
HUA_AFATSHKURTER	-	17,382	-	-	-	11,482	106,635	27,015	-
ALL	-	17,382	-	-	-	11,482	92,086	27,015	-
Qeveria qendrore	-	-	-	-	-	-	-	-	-
Qeveria lokale	-	-	-	-	-	-	-	-	-
Banka qendrore	-	-	-	-	-	-	-	-	-
Bankat	-	-	-	-	-	-	-	-	-
Shoqëritë e Kursim Kreditit	-	-	-	-	-	-	-	-	-
Korporata të tjera financiare (përveç shoqërive të sigurimit dhe fondeve të pensionit)	-	-	-	-	-	-	-	-	-
Shoqëritë e sigurimit dhe fondet e pensionit	-	-	-	-	-	-	-	-	-
Korporata jofinanciare publike	-	-	-	-	-	-	-	-	-
Korporata jofinanciare private	-	9,021	-	-	-	-	54,106	-	-
Individët +institucionet jo me qëllim fitimi që u shërbejnë individëve	-	8,361	-	-	-	11,482	37,979	27,015	-
VALUTE	-	-	-	-	-	-	14,550	-	-
Qeveria qendrore	-	-	-	-	-	-	-	-	-
Qeveria lokale	-	-	-	-	-	-	-	-	-
Banka qendrore	-	-	-	-	-	-	-	-	-
Bankat	-	-	-	-	-	-	-	-	-
Shoqëritë e Kursim Kreditit	-	-	-	-	-	-	-	-	-
Korporata të tjera financiare (përveç shoqërive të sigurimit dhe fondeve të pensionit)	-	-	-	-	-	-	-	-	-
Shoqëritë e sigurimit dhe fondet e pensionit	-	-	-	-	-	-	-	-	-
Korporata jofinanciare publike	-	-	-	-	-	-	-	-	-
Korporata jofinanciare private	-	-	-	-	-	-	-	-	-
Individët dhe institucionet jo me qëllim fitimi që u shërbejnë individëve	-	-	-	-	-	-	14,550	-	-

KLASIFIKIMI I PORTOFOLIT TË KREDIVE SIPAS SHPËRNDARJES GJEOGRAFIKE (11)

(000/ lekë)	Rrethi Ballsh	Rrethi Bilisht	Rrethi Bulqizë	Rrethi Ersekë	Rrethi Has	Rrethi Koplík	Rrethi Krujë	Rrethi Peqin	Rrethi Pukë
HUA_AFATMESME	-	36,204	-	-	-	79,960	487,996	124,763	-
ALL	-	35,496	-	-	-	70,552	460,740	124,763	-
Qeveria qendrore	-	-	-	-	-	-	-	-	-
Qeveria lokale	-	-	-	-	-	-	-	-	-
Banka qendrore	-	-	-	-	-	-	-	-	-
Bankat	-	-	-	-	-	-	-	-	-
Shoqëritë e Kursim Kreditit	-	-	-	-	-	-	-	-	-
Korporata të tjera financiare (përveç shoqërive të sigurimit dhe fondeve të pensionit)	-	-	-	-	-	-	-	-	-
Shoqëritë e sigurimit dhe fondet e pensionit	-	-	-	-	-	-	-	-	-
Korporata jofinanciare publike	-	-	-	-	-	-	-	-	-
Korporata jofinanciare private	-	-	-	-	-	4,797	79,876	-	-
Individët +institucionet jo me qëllim fitimi që u shërbejnë individëve	-	35,496	-	-	-	65,755	380,864	124,763	-
VALUTE	-	708	-	-	-	9,409	27,256	-	-
Qeveria qendrore	-	-	-	-	-	-	-	-	-
Qeveria lokale	-	-	-	-	-	-	-	-	-
Banka qendrore	-	-	-	-	-	-	-	-	-
Bankat	-	-	-	-	-	-	-	-	-
Shoqëritë e Kursim Kreditit	-	-	-	-	-	-	-	-	-
Korporata të tjera financiare (përveç shoqërive të sigurimit dhe fondeve të pensionit)	-	-	-	-	-	-	-	-	-
Shoqëritë e sigurimit dhe fondet e pensionit	-	-	-	-	-	-	-	-	-
Korporata jofinanciare publike	-	-	-	-	-	-	-	-	-
Korporata jofinanciare private	-	-	-	-	-	-	-	-	-
Individët dhe institucionet jo me qëllim fitimi që u shërbejnë individëve	-	708	-	-	-	9,409	27,256	-	-

KLASIFIKIMI I PORTOFOLIT TË KREDIVE SIPAS SHPËRNDARJES GJEOGRAFIKE (12)

(000/ lekë)	Rrethi Ballsh	Rrethi Bilisht	Rrethi Bulqizë	Rrethi Ersekë	Rrethi Has	Rrethi Kopluk	Rrethi Krujë	Rrethi Peqin	Rrethi Pukë
HUA_AFATGJATE	-	60,135	-	-	-	165,956	714,833	162,162	-
ALL	-	59,769	-	-	-	141,483	594,738	162,162	-
Qeveria qendrore	-	-	-	-	-	-	-	-	-
Qeveria lokale	-	-	-	-	-	-	-	-	-
Banka qendrore	-	-	-	-	-	-	-	-	-
Bankat	-	-	-	-	-	-	-	-	-
Shoqëritë e Kursim Kreditit	-	-	-	-	-	-	-	-	-
Korporata të tjera financiare (përveç shoqërive të sigurimit dhe fondeve të pensionit)	-	-	-	-	-	-	-	-	-
Shoqëritë e sigurimit dhe fondet e pensionit	-	-	-	-	-	-	-	-	-
Korporata jofinanciare publike	-	-	-	-	-	-	-	-	-
Korporata jofinanciare private	-	8,541	-	-	-	27,990	99,627	-	-
Individët +institucionet jo me qëllim fitimi që u shërbejnë individëve	-	51,228	-	-	-	113,493	495,111	162,162	-
VALUTE	-	367	-	-	-	24,473	120,095	-	-
Qeveria qendrore	-	-	-	-	-	-	-	-	-
Qeveria lokale	-	-	-	-	-	-	-	-	-
Banka qendrore	-	-	-	-	-	-	-	-	-
Bankat	-	-	-	-	-	-	-	-	-
Shoqëritë e Kursim Kreditit	-	-	-	-	-	-	-	-	-
Korporata të tjera financiare (përveç shoqërive të sigurimit dhe fondeve të pensionit)	-	-	-	-	-	-	-	-	-
Shoqëritë e sigurimit dhe fondet e pensionit	-	-	-	-	-	-	-	-	-
Korporata jofinanciare publike	-	-	-	-	-	-	-	-	-
Korporata jofinanciare private	-	-	-	-	-	-	-	-	-
Individët dhe institucionet jo me qëllim fitimi që u shërbejnë individëve	-	367	-	-	-	24,473	120,095	-	-
TOTALI	-	113,722	-	-	-	257,399	1,309,464	313,939	-

KLASIFIKIMI I PORTOFOLIT TË KREDIVE SIPAS SHPËRNDARJES GJEOGRAFIKE (13)

(000/ lekë)	Rrethi Skrapar	Rrethi Tepelenë	Rrethi Tropojë	TOTALI
HUA_AFATSHKURTER	2,654	-	-	13,627,074
ALL	2,654	-	-	11,312,188
Qeveria qendrore	-	-	-	-
Qeveria lokale	-	-	-	-
Banka qendrore	-	-	-	-
Bankat	-	-	-	-
Shoqëritë e Kursim Kreditit	-	-	-	-
Korporata të tjera financiare (përveç shoqërive të sigurimit dhe fondeve të pensionit)	-	-	-	496,704
Shoqëritë e sigurimit dhe fondet e pensionit	-	-	-	405
Korporata jofinanciare publike	-	-	-	4,241,977
Korporata jofinanciare private	-	-	-	4,103,936
Individët +institucionet jo me qëllim fitimi që u shërbejnë individëve	2,654	-	-	2,469,167
VALUTE	-	-	-	2,314,886
Qeveria qendrore	-	-	-	-
Qeveria lokale	-	-	-	-
Banka qendrore	-	-	-	-
Bankat	-	-	-	-
Shoqëritë e Kursim Kreditit	-	-	-	-
Korporata të tjera financiare (përveç shoqërive të sigurimit dhe fondeve të pensionit)	-	-	-	3,448
Shoqëritë e sigurimit dhe fondet e pensionit	-	-	-	-
Korporata jofinanciare publike	-	-	-	-
Korporata jofinanciare private	-	-	-	2,213,117
Individët dhe institucionet jo me qëllim fitimi që u shërbejnë individëve	-	-	-	98,321

KLASIFIKIMI I PORTOFOLIT TË KREDIVE SIPAS SHPËRNDARJES GJEOGRAFIKE (14)

(000/ lekë)	Rrethi Skrapar	Rrethi Tepelenë	Rrethi Tropojë	TOTALI
HUA_AFATMESME	9,066	-	-	21,931,465
ALL	9,066	-	-	18,695,956
Qeveria qendrore	-	-	-	-
Qeveria lokale	-	-	-	11,365
Banka qendrore	-	-	-	-
Bankat	-	-	-	-
Shoqëritë e Kursim Kreditit	-	-	-	-
Korporata të tjera financiare (përveç shoqërive të sigurimit dhe fondeve të pensionit)	-	-	-	2,528,776
Shoqëritë e sigurimit dhe fondet e pensionit	-	-	-	-
Korporata jofinanciare publike	-	-	-	-
Korporata jofinanciare private	-	-	-	4,481,866
Individët +institucionet jo me qëllim fitimi që u shërbejnë individëve	9,066	-	-	11,673,949
VALUTE	-	-	-	3,235,509
Qeveria qendrore	-	-	-	-
Qeveria lokale	-	-	-	-
Banka qendrore	-	-	-	-
Bankat	-	-	-	-
Shoqëritë e Kursim Kreditit	-	-	-	-
Korporata të tjera financiare (përveç shoqërive të sigurimit dhe fondeve të pensionit)	-	-	-	-
Shoqëritë e sigurimit dhe fondet e pensionit	-	-	-	-
Korporata jofinanciare publike	-	-	-	-
Korporata jofinanciare private	-	-	-	2,516,279
Individët dhe institucionet jo me qëllim fitimi që u shërbejnë individëve	-	-	-	719,231

KLASIFIKIMI I PORTOFOLIT TË KREDIVE SIPAS SHPËRNDARJES GJEOGRAFIKE (15)

(000/ lekë)	Rrethi Skrapar	Rrethi Tepelenë	Rrethi Tropojë	TOTALI
HUA_AFATGJATE	10,187	-	-	89,672,186
<i>ALL</i>	10,187	-	-	54,432,372
Qeveria qendrore	-	-	-	1,918
Qeveria lokale	-	-	-	-
Banka qendrore	-	-	-	-
Bankat	-	-	-	-
Shoqëritë e Kursim Kreditit	-	-	-	-
Korporata të tjera financiare (përveç shoqërive të sigurimit dhe fondeve të pensionit)	-	-	-	159,782
Shoqëritë e sigurimit dhe fondet e pensionit	-	-	-	-
Korporata jofinanciare publike	-	-	-	136,844
Korporata jofinanciare private	-	-	-	8,123,022
Individët dhe institucionet jo me qëllim fitimi që u shërbejnë individëve	10,187	-	-	46,010,806
<i>VALUTE</i>	-	-	-	35,239,814
Qeveria qendrore	-	-	-	-
Qeveria lokale	-	-	-	-
Banka qendrore	-	-	-	-
Bankat	-	-	-	-
Shoqëritë e Kursim Kreditit	-	-	-	-
Korporata të tjera financiare (përveç shoqërive të sigurimit dhe fondeve të pensionit)	-	-	-	-
Shoqëritë e sigurimit dhe fondet e pensionit	-	-	-	-
Korporata jofinanciare publike	-	-	-	-
Korporata jofinanciare private	-	-	-	25,843,640
Individët dhe institucionet jo me qëllim fitimi që u shërbejnë individëve	-	-	-	9,396,174
TOTALI	21,906	-	-	125,230,725

KLASIFIKIMI I PORTOFOLIT TË KREDIVE SIPAS SEKTORËVE TE EKONOMISË (1)

(000/ lekë)	Rrethi Tiranë	Rrethi Durrës	Rrethi Elbasan	Rrethi Shkodër	Rrethi Korcë	Rrethi Vlorë	Rrethi Lushnjë	Rrethi Gjirokastrë	Rrethi Fier
Korporata jofinanciare private	40,964,167	2,557,770	452,121	462,095	307,411	569,544	508,990	22,349	103,274
Bujqësia, Pyjet, Peshkimi	42,416	-	1,082	1,965	34,570	1,304	3,082	-	59
Industria nxjerrëse	3,145	-	-	-	-	-	-	-	-
Industria përpunuese	1,094,180	1,702,839	67,449	19,908	86,881	31,571	7,526	9,696	-
Energjia elektrike, furnizimi me gaz, avull dhe ajër i kondicionuar	2,866,419	-	-	-	22,148	1,937	-	-	-
Furnizimi me ujë, aktivitete të trajtimit dhe menaxhimit të mbeturinave, mbetjeve	3,207	-	-	-	-	-	-	-	-
Ndërtimi	9,613,966	331,473	51,701	6,237	53,929	89,408	66,382	-	29,306
Tregtia me shumicë dhe me pakicë; Riparimi i automjeteve dhe motoçikletave	4,368,528	426,851	110,488	116,632	109,883	402,731	365,309	12,653	73,553
Transporti dhe magazinimi	14,788,941	44,937	-	-	-	10,858	-	-	-
Akomodimi dhe shërbimi ushqimor	2,008,417	1,077	36,323	314,625	-	31,737	-	-	-
Informacioni dhe komunikacioni	102,210	37,364	-	-	-	-	14	-	-
Aktivitete financiare dhe të sigurimit	-	-	-	-	-	-	-	-	-
Aktivitete të pasurive të paluajtëshme	5,687,289	-	133,669	220	-	-	-	-	-
Aktivitete profesionale, shkencore dhe teknike	26,176	-	-	-	-	-	-	-	-
Shërbime administrative dhe mbështetëse	64,014	1,740	44,204	-	-	-	-	-	356
Administrimi publik dhe mbrojtja; Sigurimi social i detyrueshëm	-	-	-	-	-	-	-	-	-
Arsimi	107,931	-	-	-	-	-	-	-	-
Shëndetësia dhe aktivitete të punës sociale	120,896	-	7,205	2,509	-	-	66,678	-	-
Arte, argëtim dhe çlodhje	552	-	-	-	-	-	-	-	-
Aktivitete të tjera shërbimi	65,879	11,488	-	-	-	-	-	-	-
Aktivitetet të familjeve si punëdhënës; Aktivitete të prodhimit të mallrave e shërbimeve të pandryshueshme të familjeve për përdorimin e vet	-	-	-	-	-	-	-	-	-
Aktivitete të organizatave dhe organizmave ndërkombëtare	-	-	-	-	-	-	-	-	-

KLASIFIKIMI I PORTOFOLIT TË KREDIVE SIPAS SEKTORËVE TE EKONOMISË (2)

(000/ lekë)	Rrethi Tiranë	Rrethi Durrës	Rrethi Elbasan	Rrethi Shkodër	Rrethi Korçë	Rrethi Vlorë	Rrethi Lushnjë	Rrethi Gjirokastrë	Rrethi Fier
Korporata jofinanciare publike	4,378,821	-	-	-	-	-	-	-	-
Bujqësia, Pyjet, Peshkimi	-	-	-	-	-	-	-	-	-
Industria nxjerrëse	-	-	-	-	-	-	-	-	-
Industria përpunuese	-	-	-	-	-	-	-	-	-
Energjia elektrike, furnizimi me gaz, avull dhe ajër i kondicionuar	3,370,766	-	-	-	-	-	-	-	-
Furnizimi me ujë, aktivitete të trajtimit dhe menaxhimit të mbeturinave, mbetjeve	1,008,055	-	-	-	-	-	-	-	-
Ndërtimi	-	-	-	-	-	-	-	-	-
Tregtia me shumicë dhe me pakicë; Riparimi i automjeteve dhe motoçikletave	-	-	-	-	-	-	-	-	-
Transporti dhe magazinimi	-	-	-	-	-	-	-	-	-
Akomodimi dhe shërbimi ushqimor	-	-	-	-	-	-	-	-	-
Informacioni dhe komunikacioni	-	-	-	-	-	-	-	-	-
Aktivitete financiare dhe të sigurimit	-	-	-	-	-	-	-	-	-
Aktivitete të pasurive të paluajtshme	-	-	-	-	-	-	-	-	-
Aktivitete profesionale, shkencore dhe teknike	-	-	-	-	-	-	-	-	-
Shërbime administrative dhe mbështetëse	-	-	-	-	-	-	-	-	-
Administrimi publik dhe mbrojtja; Sigurimi social i detyrueshëm	-	-	-	-	-	-	-	-	-
Arsimi	-	-	-	-	-	-	-	-	-
Shëndetësia dhe aktivitete të punës sociale	-	-	-	-	-	-	-	-	-
Arte, argëtim dhe çlodhje	-	-	-	-	-	-	-	-	-
Aktivitete të tjera shërbimi	-	-	-	-	-	-	-	-	-
Aktivitetet të familjeve si punëdhënës; Aktivitete të prodhimit të mallrave e shërbimeve të pandryshueshme të familjeve për përdorimin e vet	-	-	-	-	-	-	-	-	-
Aktivitete të organizatave dhe organizmave ndërkombëtare	-	-	-	-	-	-	-	-	-
Individë + Institucionet jo me qëllim fitimi që u shërbejnë individëve	47,343,429	4,436,373	2,283,838	1,755,914	1,597,725	2,690,328	618,995	524,074	1,559,184
Hua konsumatore	8,439,934	1,305,398	811,715	565,238	637,986	544,457	206,160	196,078	325,068
Hua për blerje banesash	35,751,102	2,611,696	1,332,071	1,048,971	843,521	1,749,101	271,522	267,973	1,136,189
Hua të tjera	3,152,393	519,280	140,051	141,705	116,218	396,770	141,313	60,024	97,927
Totali	92,686,418	6,994,143	2,735,959	2,218,009	1,905,136	3,259,872	1,127,985	546,423	1,662,458

KLASIFIKIMI I PORTOFOLIT TË KREDIVE SIPAS SEKTORËVE TE EKONOMISË (3)

(000/ lekë)	Rrethi Berat	Rrethi Pogradec	Rrethi Sarandë	Rrethi Peshkopi	Rrethi Kukës	Rrethi Lezhë	Rrethi Burrel	Rrethi Kavajë	Rrethi Përmet
Korporata jofinanciare private	92,095	34,029	58,616	219,071	32,558	30,988	-	158,987	-
Bujqësia, Pyjet, Peshkimi	-	-	-	-	-	-	-	-	-
Industria nxjerrëse	-	-	-	-	-	-	-	-	-
Industria përpunuese	25,199	-	-	7,851	-	-	-	3,564	-
Energjia elektrike, furnizimi me gaz, avull dhe ajër i kondicionuar	-	-	-	-	-	-	-	-	-
Furnizimi me ujë, aktivitete të trajtimit dhe menaxhimit të mbeturinave, mbetjeve	-	-	-	-	-	-	-	-	-
Ndërtimi	37,232	-	-	6,918	4,630	-	-	-	-
Tregtia me shumicë dhe me pakicë; Riparimi i automjeteve dhe motoçikletave	26,278	34,029	56,649	203,208	27,928	30,988	-	67,397	-
Transporti dhe magazinimi	219	-	-	-	-	-	-	-	-
Akomodimi dhe shërbimi ushqimor	3,167	-	1,967	-	-	-	-	82,415	-
Informacioni dhe komunikacioni	-	-	-	-	-	-	-	-	-
Aktivitete financiare dhe të sigurimit	-	-	-	-	-	-	-	-	-
Aktivitete të pasurive të paluajtëshme	-	-	-	-	-	-	-	-	-
Aktivitete profesionale, shkencore dhe teknike	-	-	-	-	-	-	-	-	-
Shërbime administrative dhe mbështetëse	-	-	-	1,093	-	-	-	5,610	-
Administrimi publik dhe mbrojtja; Sigurimi social i detyrueshëm	-	-	-	-	-	-	-	-	-
Arsimi	-	-	-	-	-	-	-	-	-
Shëndetësia dhe aktivitete të punës sociale	-	-	-	-	-	-	-	-	-
Arte, argëtim dhe çlodhje	-	-	-	-	-	-	-	-	-
Aktivitete të tjera shërbimi	-	-	-	-	-	-	-	-	-
Aktivitetet të familjeve si punëdhënës; Aktivitete të prodhimit të mallrave e shërbimeve të pandryshueshme të familjeve për përdorimin e vet	-	-	-	-	-	-	-	-	-
Aktivitete të organizatave dhe organizmave ndërkombëtare	-	-	-	-	-	-	-	-	-

KLASIFIKIMI I PORTOFOLIT TË KREDIVE SIPAS SEKTORËVE TE EKONOMISË (4)

(000/ lekë)	Rrethi Berat	Rrethi Pogradec	Rrethi Sarandë	Rrethi Peshkopi	Rrethi Kukës	Rrethi Lezhë	Rrethi Burrel	Rrethi Kavajë	Rrethi Përmet
Korporata jofinanciare publike	-	-	-	-	-	-	-	-	-
Bujqësia, Pyjet, Peshkimi	-	-	-	-	-	-	-	-	-
Industria nxjerrëse	-	-	-	-	-	-	-	-	-
Industria përpunuese	-	-	-	-	-	-	-	-	-
Energjia elektrike, furnizimi me gaz, avull dhe ajër i kondicionuar	-	-	-	-	-	-	-	-	-
Furnizimi me ujë, aktivitete të trajtimit dhe menaxhimit të mbeturinave, mbetjeve	-	-	-	-	-	-	-	-	-
Ndërtimi	-	-	-	-	-	-	-	-	-
Tregtia me shumicë dhe me pakicë; Riparimi i automjeteve dhe motoçikletave	-	-	-	-	-	-	-	-	-
Transporti dhe magazinimi	-	-	-	-	-	-	-	-	-
Akomodimi dhe shërbimi ushqimor	-	-	-	-	-	-	-	-	-
Informacioni dhe komunikacioni	-	-	-	-	-	-	-	-	-
Aktivitete financiare dhe të sigurimit	-	-	-	-	-	-	-	-	-
Aktivitete të pasurive të paluajtëshme	-	-	-	-	-	-	-	-	-
Aktivitete profesionale, shkencore dhe teknike	-	-	-	-	-	-	-	-	-
Shërbime administrative dhe mbështetëse	-	-	-	-	-	-	-	-	-
Administrimi publik dhe mbrojtja; Sigurimi social i detyrueshëm	-	-	-	-	-	-	-	-	-
Arsimi	-	-	-	-	-	-	-	-	-
Shëndetësia dhe aktivitete të punës sociale	-	-	-	-	-	-	-	-	-
Arte, argëtim dhe çlodhje	-	-	-	-	-	-	-	-	-
Aktivitete të tjera shërbimi	-	-	-	-	-	-	-	-	-
Aktivitetet të familjeve si punëdhënës; Aktivitete të prodhimit të mallrave e shërbimeve të pandryshueshme të familjeve për përdorimin e vet	-	-	-	-	-	-	-	-	-
Aktivitete të organizatave dhe organizmave ndërkombëtare	-	-	-	-	-	-	-	-	-
Individë + Institucionet jo me qëllim fitimi që u shërbejnë individëve	905,000	553,364	701,995	447,572	252,625	693,213	-	976,684	-
Hua konsumatore	179,667	132,776	102,308	117,248	81,814	86,821	-	429,502	-
Hua për blerje banesash	653,381	386,389	333,740	257,597	145,812	554,572	-	390,205	-
Hua të tjera	71,952	34,199	265,947	72,727	24,999	51,820	-	156,977	-
Totali	997,096	587,393	760,612	666,642	285,183	724,201	-	1,135,671	-

KLASIFIKIMI I PORTOFOLIT TË KREDIVE SIPAS SEKTORËVE TE EKONOMISË (5)

(000/ lekë)	Rrethi Gramsh	Rrethi Librazhd	Rrethi Devoll	Rrethi Kuçovë	Rrethi Mallakastër	Rrethi Malësi e Madhe	Rrethi Delvinë	Rrethi Mirditë	Rrethi Laç
Korporata jofinanciare private	14,139	265,522	-	-	-	-	-	38,157	106,018
Bujqësia, Pyjet, Peshkimi	141	-	-	-	-	-	-	-	-
Industria nxjerrëse	-	-	-	-	-	-	-	-	-
Industria përpunuese	-	19,212	-	-	-	-	-	15,462	7,009
Energjia elektrike, furnizimi me gaz, avull dhe ajër i kondicionuar	-	-	-	-	-	-	-	-	-
Furnizimi me ujë, aktivitete të trajtimit dhe menaxhimit të mbeturinave, mbetjeve	-	-	-	-	-	-	-	-	-
Ndërtimi	4,181	228,435	-	-	-	-	-	22,695	1,770
Tregtia me shumicë dhe me pakicë; Riparimi i automjeteve dhe motoçikletave	9,817	7,872	-	-	-	-	-	-	97,240
Transporti dhe magazinimi	-	-	-	-	-	-	-	-	-
Akomodimi dhe shërbimi ushqimor	-	-	-	-	-	-	-	-	-
Informacioni dhe komunikacioni	-	-	-	-	-	-	-	-	-
Aktivitete financiare dhe të sigurimit	-	-	-	-	-	-	-	-	-
Aktivitete të pasurive të paluajtëshme	-	-	-	-	-	-	-	-	-
Aktivitete profesionale, shkencore dhe teknike	-	10,003	-	-	-	-	-	-	-
Shërbime administrative dhe mbështetëse	-	-	-	-	-	-	-	-	-
Administrimi publik dhe mbrojtja; Sigurimi social i detyrueshëm	-	-	-	-	-	-	-	-	-
Arsimi	-	-	-	-	-	-	-	-	-
Shëndetësia dhe aktivitete të punës sociale	-	-	-	-	-	-	-	-	-
Arte, argëtim dhe çlodhje	-	-	-	-	-	-	-	-	-
Aktivitete të tjera shërbimi	-	-	-	-	-	-	-	-	-
Aktivitetet të familjeve si punëdhënës; Aktivitete të prodhimit të mallrave e shërbimeve të pandryshueshme të familjeve për përdorimin e vet	-	-	-	-	-	-	-	-	-
Aktivitete të organizatave dhe organizmave ndërkombëtare	-	-	-	-	-	-	-	-	-

KLASIFIKIMI I PORTOFOLIT TË KREDIVE SIPAS SEKTORËVE TE EKONOMISË (6)

(000/ lekë)	Rrethi Gramsh	Rrethi Librazhd	Rrethi Devoll	Rrethi Kuçovë	Rrethi Mallakastër	Rrethi Malësi e Madhe	Rrethi Delvinë	Rrethi Mirditë	Rrethi Laç
Korporata jofinanciare publike	-	-	-	-	-	-	-	-	-
Bujqësia, Pyjet, Peshkimi	-	-	-	-	-	-	-	-	-
Industria nxjerrëse	-	-	-	-	-	-	-	-	-
Industria përpunuese	-	-	-	-	-	-	-	-	-
Energjia elektrike, furnizimi me gaz, avull dhe ajër i kondicionuar	-	-	-	-	-	-	-	-	-
Furnizimi me ujë, aktivitete të trajtimit dhe menaxhimit të mbeturinave, mbetjeve	-	-	-	-	-	-	-	-	-
Ndërtimi	-	-	-	-	-	-	-	-	-
Tregtia me shumicë dhe me pakicë; Riparimi i automjeteve dhe motoçikletave	-	-	-	-	-	-	-	-	-
Transporti dhe magazinimi	-	-	-	-	-	-	-	-	-
Akomodimi dhe shërbimi ushqimor	-	-	-	-	-	-	-	-	-
Informacioni dhe komunikacioni	-	-	-	-	-	-	-	-	-
Aktivitete financiare dhe të sigurimit	-	-	-	-	-	-	-	-	-
Aktivitete të pasurive të paluajtëshme	-	-	-	-	-	-	-	-	-
Aktivitete profesionale, shkencore dhe teknike	-	-	-	-	-	-	-	-	-
Shërbime administrative dhe mbështetëse	-	-	-	-	-	-	-	-	-
Administrimi publik dhe mbrojtja; Sigurimi social i detyrueshëm	-	-	-	-	-	-	-	-	-
Arsimi	-	-	-	-	-	-	-	-	-
Shëndetësia dhe aktivitete të punës sociale	-	-	-	-	-	-	-	-	-
Arte, argëtim dhe çlodhje	-	-	-	-	-	-	-	-	-
Aktivitete të tjera shërbimi	-	-	-	-	-	-	-	-	-
Aktivitetet të familjeve si punëdhënës; Aktivitete të prodhimit të mallrave e shërbimeve të pandryshueshme të familjeve për përdorimin e vet	-	-	-	-	-	-	-	-	-
Aktivitete të organizatave dhe organizmave ndërkombëtare	-	-	-	-	-	-	-	-	-
Individë + Institucionet jo me qëllim fitimi që u shërbejnë individëve	208,895	400,264	-	72,304	-	-	49,942	262,264	301,193
Hua konsumatore	53,978	101,446	-	28,373	-	-	7,007	50,429	104,986
Hua për blerje banesash	152,428	278,153	-	39,611	-	-	28,086	174,405	162,501
Hua të tjera	2,489	20,664	-	4,320	-	-	14,849	37,430	33,706
Totali	223,033	665,785	-	72,304	-	-	49,942	300,421	407,211

KLASIFIKIMI I PORTOFOLIT TË KREDIVE SIPAS SEKTORËVE TE EKONOMISË (7)

(000/ lekë)	Rrethi Ballsh	Rrethi Bilisht	Rrethi Bulqizë	Rrethi Ersekë	Rrethi Has	Rrethi Koplík	Rrethi Krujë	Rrethi Peqin	Rrethi Pukë
Korporata jofinanciare private	-	17,562	-	-	-	32,787	233,609	-	-
Bujqësia, Pyjet, Peshkimi	-	-	-	-	-	-	94	-	-
Industria nxjerrëse	-	-	-	-	-	-	-	-	-
Industria përpunuese	-	-	-	-	-	-	55,933	-	-
Energjia elektrike, furnizimi me gaz, avull dhe ajër i kondicionuar	-	-	-	-	-	-	-	-	-
Furnizimi me ujë, aktivitete të trajtimit dhe menaxhimit të mbeturinave, mbetjeve	-	-	-	-	-	-	-	-	-
Ndërtimi	-	-	-	-	-	-	20,037	-	-
Tregtia me shumicë dhe me pakicë; Riparimi i automjeteve dhe motoçikletave	-	17,562	-	-	-	-	157,545	-	-
Transporti dhe magazinimi	-	-	-	-	-	-	-	-	-
Akomodimi dhe shërbimi ushqimor	-	-	-	-	-	32,787	-	-	-
Informacioni dhe komunikacioni	-	-	-	-	-	-	-	-	-
Aktivitete financiare dhe të sigurimit	-	-	-	-	-	-	-	-	-
Aktivitete të pasurive të paluajtëshme	-	-	-	-	-	-	-	-	-
Aktivitete profesionale, shkencore dhe teknike	-	-	-	-	-	-	-	-	-
Shërbime administrative dhe mbështetëse	-	-	-	-	-	-	-	-	-
Administrimi publik dhe mbrojtja; Sigurimi social i detyrueshëm	-	-	-	-	-	-	-	-	-
Arsimi	-	-	-	-	-	-	-	-	-
Shëndetësia dhe aktivitete të punës sociale	-	-	-	-	-	-	-	-	-
Arte, argëtim dhe çlodhje	-	-	-	-	-	-	-	-	-
Aktivitete të tjera shërbimi	-	-	-	-	-	-	-	-	-
Aktivitetet të familjeve si punëdhënës; Aktivitete të prodhimit të mallrave e shërbimeve të pandryshueshme të familjeve për përdorimin e vet	-	-	-	-	-	-	-	-	-
Aktivitete të organizatave dhe organizmave ndërkombëtare	-	-	-	-	-	-	-	-	-

KLASIFIKIMI I PORTOFOLIT TË KREDIVE SIPAS SEKTORËVE TE EKONOMISË (8)

(000/ lekë)	Rrethi Ballsh	Rrethi Bilisht	Rrethi Bulqizë	Rrethi Ersekë	Rrethi Has	Rrethi Kopluk	Rrethi Krujë	Rrethi Peqin	Rrethi Pukë
Korporata jofinanciare publike	-	-	-	-	-	-	-	-	-
Bujqësia, Pyjet, Peshkimi	-	-	-	-	-	-	-	-	-
Industria nxjerrëse	-	-	-	-	-	-	-	-	-
Industria përpunuese	-	-	-	-	-	-	-	-	-
Energjia elektrike, furnizimi me gaz, avull dhe ajër i kondicionuar	-	-	-	-	-	-	-	-	-
Furnizimi me ujë, aktivitete të trajtimit dhe menaxhimit të mbeturinave, mbetjeve	-	-	-	-	-	-	-	-	-
Ndërtimi	-	-	-	-	-	-	-	-	-
Tregtia me shumicë dhe me pakicë; Riparimi i automjeteve dhe motoçikletave	-	-	-	-	-	-	-	-	-
Transporti dhe magazinimi	-	-	-	-	-	-	-	-	-
Akomodimi dhe shërbimi ushqimor	-	-	-	-	-	-	-	-	-
Informacioni dhe komunikacioni	-	-	-	-	-	-	-	-	-
Aktivitetet financiare dhe të sigurimit	-	-	-	-	-	-	-	-	-
Aktivitetet e pasurive të paluajtshme	-	-	-	-	-	-	-	-	-
Aktivitetet profesionale, shkencore dhe teknike	-	-	-	-	-	-	-	-	-
Shërbime administrative dhe mbështetëse	-	-	-	-	-	-	-	-	-
Administrimi publik dhe mbrojtja; Sigurimi social i detyrueshëm	-	-	-	-	-	-	-	-	-
Arsimi	-	-	-	-	-	-	-	-	-
Shëndetësia dhe aktivitete të punës sociale	-	-	-	-	-	-	-	-	-
Arte, argëtim dhe çlodhje	-	-	-	-	-	-	-	-	-
Aktivitetet e tjera shërbimi	-	-	-	-	-	-	-	-	-
Aktivitetet të familjeve si punëdhënës; Aktivitetet të prodhimit të mallrave e shërbimeve të pandryshueshme të familjeve për përdorimin e vet	-	-	-	-	-	-	-	-	-
Aktivitetet të organizatave dhe organizmave ndërkombëtare	-	-	-	-	-	-	-	-	-
Individë + Institucionet jo me qëllim fitimi që u shërbejnë individëve	-	96,160	-	-	-	224,612	1,075,855	313,939	-
Hua konsumatore	-	40,189	-	-	-	81,156	413,647	156,501	-
Hua për blerje banesash	-	48,646	-	-	-	122,741	568,864	130,100	-
Hua të tjera	-	7,325	-	-	-	20,714	93,344	27,338	-
Totali	-	113,722	-	-	-	257,399	1,309,464	313,939	-

KLASIFIKIMI I PORTOFOLIT TË KREDIVE SIPAS SEKTORËVE TË EKONOMISË (9)

(000/ lekë)	Rrethi Skrapar	Rrethi Tepelenë	Rrethi Tropojë	TOTALI
Korporata jofinanciare private	-	-	-	47,281,859
Bujqësia, Pyjet, Peshkimi	-	-	-	84,712
Industria nxjerrëse	-	-	-	3,145
Industria përpunuese	-	-	-	3,154,280
Energjia elektrike, furnizimi me gaz, avull dhe ajër i kondicionuar	-	-	-	2,890,505
Furnizimi me ujë, aktivitete të trajtimit dhe menaxhimit të mbeturinave, mbetjeve	-	-	-	3,207
Ndërtimi	-	-	-	10,568,299
Tregtia me shumicë dhe me pakicë; Riparimi i automjeteve dhe motoçikletave	-	-	-	6,723,139
Transporti dhe magazinimi	-	-	-	14,844,953
Akomodimi dhe shërbimi ushqimor	-	-	-	2,512,517
Informacioni dhe komunikacioni	-	-	-	139,588
Aktivitete financiare dhe të sigurimit	-	-	-	-
Aktivitete të pasurive të paluajtshme	-	-	-	5,821,178
Aktivitete profesionale, shkencore dhe teknike	-	-	-	36,179
Shërbime administrative dhe mbështetëse	-	-	-	117,018
Administrimi publik dhe mbrojtja; Sigurimi social i detyrueshëm	-	-	-	-
Arsimi	-	-	-	107,931
Shëndetësia dhe aktivitete të punës sociale	-	-	-	197,287
Arte, argëtim dhe çlodhje	-	-	-	552
Aktivitete të tjera shërbimi	-	-	-	77,368
Aktivitetet të familjeve si punëdhënës; Aktivitete të prodhimit të mallrave e shërbimeve të pandryshueshme të familjeve për përdorimin e vet	-	-	-	-
Aktivitete të organizatave dhe organizmave ndërkombëtare	-	-	-	-

KLASIFIKIMI I PORTOFOLIT TË KREDIVE SIPAS SEKTORËVE TE EKONOMISË (10)

(000/ lekë)	Rrethi Skrapar	Rrethi Tepelenë	Rrethi Tropojë	TOTALI
Korporata jofinanciare publike	-	-	-	4,378,821
Bujqësia, Pyjet, Peshkimi	-	-	-	-
Industria nxjerrëse	-	-	-	-
Industria përpunuese	-	-	-	-
Energjia elektrike, furnizimi me gaz, avull dhe ajër i kondicionuar	-	-	-	3,370,766
Furnizimi me ujë, aktivitete të trajtimit dhe menaxhimit të mbeturinave, mbetjeve	-	-	-	1,008,055
Ndërtimi	-	-	-	-
Tregtia me shumicë dhe me pakicë; Riparimi i automjeteve dhe motoçikletave	-	-	-	-
Transporti dhe magazinimi	-	-	-	-
Akomodimi dhe shërbimi ushqimor	-	-	-	-
Informacioni dhe komunikacioni	-	-	-	-
Aktivitete financiare dhe të sigurimit	-	-	-	-
Aktivitete të pasurive të paluajtshme	-	-	-	-
Aktivitete profesionale, shkencore dhe teknike	-	-	-	-
Shërbime administrative dhe mbështetëse	-	-	-	-
Administrimi publik dhe mbrojtja; Sigurimi social i detyrueshëm	-	-	-	-
Arsimi	-	-	-	-
Shëndetësia dhe aktivitete të punës sociale	-	-	-	-
Arte, argëtim dhe çlodhje	-	-	-	-
Aktivitete të tjera shërbimi	-	-	-	-
Aktivitetet të familjeve si punëdhënës; Aktivitete të prodhimit të mallrave e shërbimeve të pandryshueshme të familjeve për përdorimin e vet	-	-	-	-
Aktivitete të organizatave dhe organizmave ndërkombëtare	-	-	-	-
Individë + Institucionet jo me qëllim fitimi që u shërbejnë individëve	21,906	-	-	70,367,647
Hua konsumatore	11,886	-	-	15,211,769
Hua për blerje banesash	10,021	-	-	49,449,397
Hua të tjera	-	-	-	5,706,481
Totali	21,906	-	-	122,028,327

Kreditë që u ka kaluar afati & kreditë me probleme sipas sektorit të ekonomisë (000/lekë)

Kreditë që u ka kaluar afati & me probleme sipas sektorit të ekonomisë	Teprica e kredisë	Fondet rezervë
Bujqësia, Pyjet, Peshkimi	38,995,901	18,330,750
Industria Nxjerrëse	45,001	450
Industria përpunuese	566,603,309	72,240,717
Energjia elektrike, furnizimi me gaz, avull dhe ajër i kondicionuar	199,091,153	45,418,851
Furnizimi me ujë, aktivitete të trajtimit dhe menaxhimit të mbeturinave, mbetjeve	-	-
Ndërtimi	873,858,647	680,427,519
Tregtia me shumicë dhe me pakicë; Riparimi i automjeteve dhe motoçikletave	370,136,657	106,253,230
Transporti dhe magazinimi	40,147,475	8,669,189
Akomodimi dhe shërbimi ushqimor	1,144,417,901	1,066,128,696
Informacioni dhe komunikacioni	-	-
Aktivitete financiare dhe të sigurimit	39,492,227	394,922
Aktivitete të pasurive të paluajtëshme	-	-
Aktivitete profesionale, shkencore dhe teknike	-	-
Shërbime administrative dhe mbështetëse	9,052,804	90,528
Administrimi publik dhe mbrojtja; Sigurimi social i detyrueshëm	-	-
Arsimi	-	-
Shëndetësia dhe aktivitete të punës sociale	22,565,067	21,094,628
Arte, argëtim dhe çlodhje	-	-
Aktivitete të tjera shërbimi	25,833,536	12,808,524
Aktivitetet të familjeve si punëdhënës; Aktivitete të prodhimit të mallrave e shërbimeve të pandryshueshme të familjeve për përdorimin e vet	-	-
Aktivitete të organizatave dhe organizmave ndërkombëtare	-	-
Kredi Konsumatore	1,510,757,781	311,173,412
Kredi për Blerje Banesash	2,736,017,959	272,238,663
Total	7,577,015,417	2,615,270,080

Kreditë që u ka kaluar afati & kreditë me probleme sipas shpërndarjes gjeografike (000/lekë)

Rrethi	Teprica e kredisë	Fondet rezervë
BERAT	44,094,088	3,800,440
BILISHT	15,651,891	2,731,596
DELVINE	3,301,483	683,635
DURRES	605,538,841	30,524,913
ELBASAN	138,948,639	64,540,676
FIER	140,804,140	40,790,886
GJIROKASTER	101,260,816	41,432,542
GRAMSH	14,116,916	878,904
KAVAJE	127,671,440	19,448,733
KOPLIK	4,829,757	155,589
KORCE	133,301,508	13,612,767
KRUJE	92,817,977	42,590,361
KUCOVE	3,551,468	2,493,139
KUKES	31,558,798	4,072,930
LAC	13,527,953	3,768,274
LEZHE	70,328,801	11,743,532
LIBRAZHD	9,957,554	1,055,032
LUSHNJE	128,098,794	28,883,318
MIRDITE	57,132,615	4,279,469
PEQIN	42,569,318	7,228,619
PESHKOPI	6,650,323	398,853
POGRADEC	53,212,264	2,821,239
SARANDE	31,740,684	5,596,086
SHKODER	313,259,166	61,423,433
SKRAPAR	1,963,736	216,888
TIRANE	4,987,634,368	2,159,298,271
VLORE	403,492,077	60,799,955
TOTAL	7,577,015,417	2,615,270,080

FONDET REZERVË TË KRIJUARA NGA BANKA

(000/ lekë)	Teprica në fillim	Shtimi i provigjoneve	Rimarrje provigjone	Kreditë e fshira gjatë periudhës	Korrigjime të tjera gjatë periudhës	Teprica në fund
FR për zhvlerësimin e bonove të përshtatshme për rifinancim me Bankën Qendrore	-	-	-	-	-	-
FR për llog për t'u arkëtuar nga bankat, institucionet e kreditit e inst. tjera fin me status të dyshimtë	44	-	-	-	(44)	-
FR për mbulimin e humbjeve nga huatë nënstandard	117,380	56,091	48,524	-	491	125,437
FR për mbulimin e humbjeve nga huatë e dyshimta	168,241	45,822	66,949	-	(2)	147,112
FR për mbulimin e humbjeve nga huatë e humbura	2,470,180	241,457	248,837	102,938	(958)	2,358,904
FR mbulimin e humbjeve nga llogarite për t'u arkëtuar prej Qeverisë Shqiptare e org tjera publike me status të dyshimtë	-	-	-	-	-	-
FR për llogaritë për t'u arkëtuar të klientëve në status të dyshimtë përveç huave	-	-	-	-	-	-
FR për të mbuluar zhvlerësimin	3,229,133	125,890,661	125,755,110	-	(16,550)	3,348,133
FR për të mbuluar zhvlerësimin	404,786	-	-	-	(200,389)	204,397
FR për të mbuluar zhvlerësimin	684,115	-	-	-	284	684,399
FR për zhvlerësimin e mjeteve të tjera	3,883,914	117,979	104,127	-	(3,477)	3,894,289
FR për zhvlerësimin	-	-	-	-	-	-
FR për zhvlerësimin	-	-	-	-	-	-
FR për amortizimin e mjeteve të qëndrueshme	-	-	-	-	-	-
FR për rreziqe e shpenzime	1,859,185	322,103	724,073	-	220,777	1,677,992
FR specifike të tjera	62,923	-	235	-	202	62,890
Totali	12,879,899	126,674,114	126,947,856	102,938	335	12,503,554

Tabela 7: Rreziku i kredisë: Informacion për portofolin e kredisë sipas metodës standarde

Informacion cilësor (a)

Klasifikimi i ekspozimeve të librit të bankës, kryhet bazuar në Rregulloren Nr.48 “Për Raportin e Mjaftueshmërisë së Kapitalit”. Në tabelën e mëposhtme, janë dhënë klasat e ekspozimeve, sipas rrezikut që ato hasin, metodën që përdoret nga Banka për llogaritjet e kërkesës për kapital si dhe emrat e insitucioneve të vlerësimit të jashtëm të kredisë:

Klasat e ekspozimeve sipas llojit te rrezikut	Metoda e Zbatuar	ECAI i Përdorur
I. Rreziku i Kredisë		
A. Klasat e ekspozimit		
Ekspozime ose ekspozime të mundshme ndaj qeverive qendrore ose bankave qendrore	Metoda Standarte	Moody's; Fitch; S&P; JCR
Ekspozime ose ekspozime të mundshme ndaj qeverive rajonale ose autoriteteve lokale	Metoda Standarte	Moody's; Fitch; S&P; JCR
Ekspozime ose ekspozime të mundshme ndaj organeve administrative dhe ndërmarrjeve jo tregtare	Metoda Standarte	Moody's; Fitch; S&P; JCR
Ekspozime ose ekspozime të mundshme ndaj bankave shumëpalëshe të zhvillimit	Metoda Standarte	Moody's; Fitch; S&P; JCR
Ekspozime ose ekspozime të mundshme ndaj organizatave ndërkombëtare	Metoda Standarte	Moody's; Fitch; S&P; JCR
Ekspozime ose ekspozime të mundshme ndaj insitucioneve të mbikëqyruara	Metoda Standarte	Moody's; Fitch; S&P; JCR
Ekspozime ose ekspozime të mundshme ndaj shoqërive tregtare (korporatave)	Metoda Standarte	Moody's; Fitch; S&P; JCR
Ekspozime ose ekspozime të mundshme ndaj portofoleve me pakicë (retail)	Metoda Standarte	-
Ekspozime ose ekspozime të mundshme të siguruara me kolateral pasuri të paluajtshme	Metoda Standarte	-
Ekspozime (kredi) me probleme	Metoda Standarte	-
Ekspozime ndaj kategorive të klasifikuara me rrezik të lartë	Metoda Standarte	-
Ekspozime në formën e obligacioneve të garantuara	Metoda Standarte	Moody's; Fitch; S&P; JCR
Ekspozime në pozicione të krijuara nga titullzimi (securitization)	Metoda Standarte	Moody's; Fitch; S&P
Ekspozime në formën e titujve të sipërmarrjeve të investimeve kolektive SIK	Metoda Standarte	Moody's; Fitch; S&P
Zëra të tjerë.	Metoda Standarte	-
B. Teknikat e zbutjes se rrezikut te kredise		
- Mbrojtja e financuar e kredise	Metoda gjithëpërfshirëse	-
C. Rreziku i kredisë së kundërpartisë		
- Kontrata per normat e interesit	Metoda e ekspozimit origjinal	-
- Kontrata për këmbimet valutore dhe kontratat që kanë lidhje me arin	Metoda e ekspozimit origjinal	-
- Kontrata te ngjashme me sipër që kanë lidhje me tregues ose indekse të tjerë reference	Metoda mark-to-market	-
II. Rreziku i Tregut	Metoda e Zbatuar	ECAI i Përdorur
A. Aktiviteti në librin e tregtueshëm		
- Rreziku i pozicionit		
i) Rreziku kapital për titujt e borxhit	Sipas rregullores	Moody's; Fitch; S&P; JCR
ii) Rreziku kapital për titujt e kapitalit dhe derivativët mbi titujt e kapitalit	Sipas rregullores	-
iii) Rreziku i përgjithshëm për titujt e borxhit	Metoda bazuar mbi maturitetet	Na
iv) Rreziku i përgjithshëm për titujt e kapitalit dhe derivativët mbi titujt e kapitalit	Sipas rregullores	-

- Rreziku i përqendrimit	Sipas rregullores	-
B. Të gjitha pozicionet e bankës		
- Rreziku i kursit të këmbimit		
i) Pozicioni spot dhe forward	Sipas rregullores	Na
ii) Pozicionet valutore aktuale në sipërmarrjet e investimeve kolektive	Na	Na
iii) Pozicioni në opsione	Na	Na
- Rreziku i pozicioneve në mallra	Na	Na
- Rreziku i shlyerjes	Sipas rregullores	Na
III. Rreziku Operacional	Metoda e Zbatuar	
Rreziku Operacional	Metoda e treguesit të thjeshtë	Na

Banka llogarit kërkesën për kapital për rrezikun e kredisë bazuar në Rregulloren Nr. 48, datë 31.07.2013 “Për raportin e mjaftueshmërisë së kapitalit”. Vlerësimi i kërkesës për kapital për rrezikun e kredisë llogaritet sipas metodës standarde të përcaktuar në këtë rregullore. Banka pasi klasifikon çdo ekspozim të zërave, brenda dhe jashtë bilancit, llogarit klasat e ekspozimit pas zbritjes së fondeve kapital për mbulimin e humbjeve dhe në bazë të peshës së rrezikut të seciles klasë ekspozimi përcaktohet dhe kërkesa për kapital për rrezikun e kredisë. Bazë për përcaktimin e ekspozimeve sipas klasave të përcaktuara në rregullore, janë tipi i kredisë, qëllimi i financimit me kredi, lloji i pronës lënë si kolateral për sigurimin e kredisë, si dhe pronësia e kolateralit. Për Dhjetor 2025, Banka ka llogaritur kërkesën për kapital për rrezikun e kredisë sipas tabelës më poshtë:

Klasat e ekspozimeve për Rrezikun e Kredisë (000/leke)	Totali i Aktiveve me rrezik (perpara faktoreve të konvertimit dhe ponderimeve)	Ekspozimet e Ponderuara me Rrezik
Ekspozime ose ekspozime të mundshme ndaj qeverive qendrore ose bankave qendrore	290,524,486	23,056,231
Ekspozime ose ekspozime të mundshme ndaj bankave shumëpaleshe të zhvillimit	14,615,511	5,250,749
Ekspozime ose ekspozime të mundshme ndaj insitucioneve të mbikqyrura	83,005,488	40,199,630
Ekspozime ose ekspozime të mundshme ndaj organizatave ndërkombëtare	6,305,085	-
Ekspozime ose ekspozime të mundshme ndaj qeverive rajonale ose autoriteteve lokale	11,365	2,273
Ekspozime ose ekspozime të mundshme ndaj njësive të sektorit publik	-	-
Ekspozime ose ekspozime të mundshme ndaj shoqërive tregtare (korporatave)	48,943,635	39,961,702
Ekspozime ose ekspozime të mundshme ndaj portofoleve me pakicë (retail)	35,141,560	22,490,269
Ekspozime ose ekspozime të mundshme të siguruar me kolateral pasuri të paluajtshme	53,210,014	25,400,167
Ekspozime (kredi) me probleme	643,139	652,907
Ekspozime në formën e obligacioneve të garantuara	-	-
Ekspozime në formën e titujve të sipërmarrjeve të investimeve kolektive SIK	-	-
Ekspozime ndaj kategorive të klasifikuara me rrezik të lartë	5,856,998	8,702,553
Ekspozime në zera të tjere	18,579,898	15,006,817
Totali	556,837,178	180,723,299

(*) Totali i tabelës së mësipërme nuk kuadron me totalin e Rrezikut Të Kredisë - Asetet e Ponderuara me Rrezik (fq. 15) sepse në tabelën më lart nuk janë përfshirë zerat: “Ekspozime Titullzimi” dhe “Rreziku i Kunderpartise”.

Tabela 8: Teknikat e zbutjes së rrezikut

Banka llogarit vlerën e ekspozimit, në rastet kur ky ekspozim është subjekt i mbrojtjes së financiar të kredisë, duke konsideruar teknikat e zbutjes së rrezikut të kredisë, dhe më specifikisht - mbrojtjen e financiar të kredisë, në përputhje me kreun IV të rregullores Nr. 48, datë 31.07.2013 “Për raportin e mjaftueshmërisë së kapitalit”. Per qëllime të llogaritjes së shumave të ekspozimeve të ponderuara me rrezikun, për rrezikun e kredisë, gjatë zbatimit të metodës gjithëpërfshirëse të kolateralit financiar Banka merr në konsideratë mospërputhjet midis maturitetit të ekspozimit dhe atij të kolateralit financiar, mospërputhjen e monedhave si dhe rregullojnë luhatshmërinë e vlerës së kolateralit, me rezultatet e mëposhtme:

Klasat e ekspozimeve për Rrezikun e Kredisë dhe Kundërpartisë (000/lekë)	Totali i Aktiveve me rrezik (perpara faktoreve të konvertimit dhe ponderimeve)	Metodat e zbutjes së rrezikut të kredisë: Mbrojtja e financiar e kredisë, Metoda gjithëpërfshirëse e kolateralit financiar	Vlera e ekspozimit total pas aplikimit të metodave të zbutjes së rrezikut të kredisë
Ekspozime / ekspozime të mundshme ndaj qeverive qendrore ose bankave qendrore	290,524,486	-	290,524,486
Ekspozime / ekspozime të mundshme ndaj bankave shumëpaleshe të zhvillimit	14,615,511	-	14,615,511
Ekspozime / ekspozime të mundshme ndaj insitucioneve të mbikqyrura	83,005,488	4,881,318	78,124,170
Ekspozime / ekspozime të mundshme ndaj organizatave ndërkombëtare	6,305,085	-	-
Ekspozime / ekspozime të mundshme ndaj qeverive rajonale / autoriteteve lokale	11,365	-	11,365
Ekspozime / ekspozime të mundshme ndaj njësisve të sektorit public	-	-	-
Ekspozime / ekspozime të mundshme ndaj shoqërive tregtare (korporatave)	48,943,635	768,813	48,174,822
Ekspozime / ekspozime të mundshme ndaj portofoleve me pakicë (retail)	35,141,560	2,209,258	32,932,302
Ekspozime / ekspozime të mundshme të siguruara me kolateral pasuri të paluajtshme	53,210,014	-	53,210,014
Ekspozime (kredi) me probleme	643,139	93	643,045
Ekspozime ndaj kategorive të klasifikuara me rrezik të lartë	5,856,998	1,183,077	4,673,921
Ekspozime në zera të tjere	18,579,898	-	18,579,898
Totali	556,837,178	9,042,559	541,489,534

Tabela 9: Rreziku i kredisë së kundërpatisë

Banka, për të mbrojtur disa aspekte të aktivitetit me luhatshmëri të lartë dhe realizimin e fitimeve, ka investuar në tre tipe instrumentesh derivative mbi banak (OTC). Specifikisht këto instrumente janë:

- i- *Swap*-et e monedhës;
- ii- Kontrata të së ardhmes që kanë të bëjnë me titujt ose indekset në tituj;
- iii- Kontrata financiare të diferencave.

Këto instrumenta administrohen sipas përcaktimeve në Rregulloren Nr. 48, “Për Raportin e Mjaftueshmërisë së Kapitalit”, kreu VI Rreziku i kredisë së kundërpatisë. Sipas kësaj rregulloreje, vlera e ekspozimit të këtyre instrumentave llogaritet duket përdorur një nga dy metodat e mëposhtme:

- a) Metodën e ekspozimit original për *swap*-et e monedhës;
- b) Metodën e market-to-market për kontratat e së ardhmes mbi indekset në tituj dhe kontrata financiare të diferencave (CFD).

Në tabelën e mëposhtme, janë paraqitur vlerat e kërkesës për kapital për secilën prej klasave të aktiveve, të cilat mbartin rrezik kredie të kundërpatisë:

Rreziku i Kundërpatisë (000/leke)	31 Dhjetor 2025
Klasat e Ekspozimeve	Ekspozimet e Ponderuara me Rrezik
Ekspozime me Institucionet e Mbikqyrura	172,059
Kërkesa për Kapital për Rrezikun e Kundërpatisë	172,059

Tabela 10: Titullzimi

Banka ka hartuar politikë të qartë për mënyrën e tregtimit, monitorimit, kontrollit dhe politikat kontabël për operacionet e titullzimit. Aktualisht, BKT-ja është e ekspozuar në një operacion titullzimi, ku është në rolin e investitorit në një skemë titullzimi.

I. Rreziku i Kredisë (000/leke)	ECAI i Njohur
A. Klasat e ekspozimit	
Ekspozime në pozicione të krijuara nga titullzimi (securitization)	Moody's; Fitch; S&P
- Emek Asset Fund	Na

Në tabelën e mëposhtme, janë dhënë ekspozimet që ka Banka në Titullzim:

Ekspozimi ne Titullzim 31.12.2025 (000/leke)	Ekspozimi Total
Ekspozimi Total	-
Kërkesa për kapital në Titullzim	-

Tabela 11: Rreziqet e tregut: Informacion i përgjithshëm

Vlerësimi i kërkesës për kapital për rrezikut e tregut llogaritet bazuar në Rregulloren Nr. 48, “Për Raportin e Mjaftueshmërisë së Kapitalit”, kreu VII Rreziku i Tregut. Në përputhje me rregulloren dhe bazuar në strukturën e librit të bankës dhe librit të tregtueshëm, Banka llogarit kërkesën për kapital për rrezikun e tregut si shumë të:

- a) Kërkesës për kapital për aktivitetin në librin e tregtueshëm, nëse plotësohen kriteret sipas shënimit më poshtë:
 - i. Kërkesën për kapital për rreziqet e pozicionit;
 - ii. Kërkesën për kapital për rrezikun e përqendrimit.

- b) Kërkesës për kapital rregullator për të gjitha pozicionet e bankës (pozicione në librin e tregtueshëm dhe pozicione në librat e bankës), e cila përfshin:
 - i. Kërkesën për kapital për rrezikun e kursit të këmbimit;
 - ii. Kërkesën për kapital për rrezikun e shlyerjes.

Shënim: Banka llogarit kërkesë për kapital për aktivitetin në librin e tregtueshëm, siç specifikohet në kreun III të rregullores, në rast se plotësohen kushtet e mëposhtme:

- a) Gjatë dy gjashtëmujorëve të fundit, raporti i vlerës mesatare kontabël të librit të tregtueshëm ndaj totalit të aktivitetit nuk është më i lartë se 5%. Në asnjë kohë ky raport nuk është më i lartë se 6%;
- b) Gjatë dy gjashtëmujorëve të fundit, vlera mesatare kontabël e librit të tregtueshëm nuk është më e lartë se 15 milionë euro. Në asnjë kohë kjo vlerë nuk është më e lartë se 20 milionë Euro.

Rreziqet e Tregut (000/leke)	31.12.2025	
	Kërkesa për kapital	Ekspozimi i ponderuar me rrezik (Kërkesa për kapital *12.5)
Shuma e ekspozimeve të ponderuara me rrezik për rreziqet e tregut	1,293,139	16,164,237
Shuma e ekspozimit me rrezik për rrezikun e shlyerjes	-	-
Rreziku i shlyerjes në librin e bankës	-	-
Rreziku i shlyerjes në librin e tregtueshëm	-	-
Shuma e ekspozimit me rrezik për rrezikun e pozicionit, kursit të këmbimit dhe mallrave (SA)	1,293,139	16,164,237
Rreziku i pozicionit të titujve të borxhit	256,607	3,207,583
Rreziku i pozicionit të instrumentave të kapitalit	-	-
Rreziku i kursit të këmbimit	1,036,532	12,956,654
Rreziku i investimeve në mallra	-	-

Tabela 12: Rreziku operacional

Vlerësimi i kërkesës për kapital për rrezikut operacional llogaritet bazuar në Rregulloren Nr. 48, “Për Raportin e Mjaftueshmërisë së Kapitalit”, kreut VIII Rreziku Operacional, sipas metodës së treguesit bazik të përcaktuar në këtë rregullore. Sipas kësaj metode, kërkesa për kapital llogaritet si mesatarja e tre viteve të fundit të të ardhurës neto, sipas çdo periudhe raportuese. Kërkesa për kapital është bazuar në të ardhurën neto të viteve 2025, 2024 dhe 2023 dhe një koeficienti α prej 15%.

Rreziku Operacional (000/leke)	31.12.2025	
	Kërkesa për kapital	Ekspozimi i ponderuar me rrezik (Kërkesa për kapital *12.5)
Shuma e ekspozimit të ponderuar me rrezik për rrezikun operacional	2,743,849	34,298,115
Metoda e Treguesit Bazik (BIA)	2,743,849	34,298,115

Tabela 13: Ekspozimet në instrumenta të kapitalit: informacion mbi pozicionet e përfshira në librin e bankës

N/A

Tabela 14: Rreziku i normës së interesit në librin e bankës

Banka ka ndërtuar sistemin e menaxhimit të rrezikut të normës së interesit bazuar në Udhëzimin Nr. 33, “Mbi Administrimin e Rrezikut të Normës së Interesit në Librin e Bankës”, në politikën e miratuar së brendëshmi mbi “Menaxhimin e Rreziqeve të Tregut” si dhe praktikat më të mira ndërkombëtare, Udhëzimi i Komitetit të Basel, Qershor 2004. Politika e menaxhimit të rrezikut të tregut përcakton autoritetet dhe funksionet e përfshira në procesin e menaxhimit të normës së interesit, duke specifikuar gjithashtu ndarjen dhe pavarësinë midis funksioneve të biznesit, operationale dhe të monitorimit të kontrollit. Politika është aprovuar dhe rishikohet periodikisht nga Këshilli Drejtues.

Burimet kryesore të lidhura me rrezikun e normës së interesit vlerësohen:

- i- rreziku i riçimit;
- ii- rreziku i kurbës së kthimit (*yield*);
- iii- rreziku bazë, dhe
- iv- rreziku i opsioneve.

Ndryshimi i normave të interesit mund të ndikojë në të ardhurat e bankës dhe në vlerën ekonomike të aktiveve dhe pasiveve të bankës. Me qëllim matjen e efektit të një ndryshimi të mundshëm të normave të interesit në të ardhurat e bankës, llogaritet vlera e ekspozimit të bankës ndaj rrezikut të normës së interesit, duke zbatuar kriteret dhe supozimet si më poshtë:

- a) Analizohen në mënyrë specifike ato monedha të cilat përbëjnë të paktën 5% të totalit të aktivitetit, pra ALL, EUR dhe USD. Monedhat e tjera analizohen në mënyrë të agreguar;
- b) Në analizë konsiderohen aktivet dhe pasivet, brenda dhe jashtë bilancit, që janë të ndjeshme ndaj normës së interesit;
- c) Aktivitetet dhe pasivet e ndjeshme ndaj normës së interesit shpërndahen në intervale kohore bazuar në afatin e maturimit për aktivet dhe pasivet që kanë një normë fikse interesi dhe sipas datës së riçimit për ato që kanë një normë të ndryshueshme interesi. Për disa nga zërat më të rëndësishëm të aktiveve ose pasiveve që nuk përfshihen në dy kategoritë e mësipërme, shpërndarja bëhet si më poshtë:

- a. Rezerva e detyrueshme në Lek pranë Bankës së Shqipërisë raportohet në intervalin kohor “deri në 1 muaj”, ndërsa rezerva e detyrueshme në monedhë të huaj konsiderohet si pozicion jo i ndjeshëm ndaj rrezikut të normës së interesit;
- b. Llogaritë rrjedhëse dhe depozitat pa afat, në pasiv të bilancit, shpërndahen si më poshtë:
 - a) 25% e llogarive rrjedhëse dhe depozitave pa afat raportohen në intervalin kohor “at sight” (menjëherë/pa afat);
 - b) Pjesa tjetër, 75% shpërndahen në mënyrë proporcionale me numrin e muajve që përmbajnë intervalet kohore nga “deri në 1 muaj” në “4-5 vjet”;
- c. Kreditë me problem raportohen në intervalin kohor “2-3 vjet”.
- d) Ndjeshmëria e të gjithë pozicioneve në librin e bankës ndaj luhatshmerise së normave të interesit vlerësohet duke zbatuar një *shock* të normës së interesit prej 200 pikësh bazë në kohëzgjatjen e modifikuar të çdo intervali kohor.

Analiza e ndryshimit të ekspozimit në librin e bankës me qëllim të matjes së rrezikut të normës së interesit kryhet dhe raportohet në baza tremujore.

Rreziku i Normës së Interesit – Ndryshimi i Vlerës së Ekspozimit (000/leke)	Totali i pozicioneve të ponderuara
Pozicionet e ponderuara neto ne monedhen ALL– (FIR+VIR)	1,826,439
Pozicionet e ponderuara neto ne monedhen USD - (FIR+VIR)	1,275,503
Pozicionet e ponderuara neto ne monedhen EUR - (FIR+VIR)	2,171,799
Pozicionet e ponderuara neto ne monedhat e tjera (GBP, CAD, AUD, CHF, TRY) - (FIR+VIR)	135,692
Ndryshimi ne vleren e ekspozimit	5,409,432
Kapitali rregullator	47,954,476
(Ndryshimi ne vleren e ekspozimit / kapitali rregullator) * 100	11.28%

Tabela 15: Rreziku likuiditetit

Banka ka ndërtuar sistemin e manaxhimit të rrezikut të likuiditeti bazuar në Rregulloren Nr. 71, “Për Administrimin e Rrezikut të Likuiditetit” dhe në politikën e miratuar së brendshmi mbi “Menaxhimin e Rrezikut të Likuiditetit”. Politika e menaxhimit të rrezikut të likuiditetit përcakton autoritetet dhe funksionet e përfshira në procesin e menaxhimit të likuiditetit, duke specifikuar gjithashtu ndarjen dhe pavarësinë midis funksioneve të biznesit, operacionale dhe të monitorimit e kontrollit. Politika është aprovuar dhe rishikohet periodikisht nga Këshilli Drejtues dhe përgjegjësia i përket Komitetit të Aktiveve dhe Detyrimeve (ALCO).

Situata e likuiditetit monitorohet në baza ditore duke kontrolluar nivelin e aktiveve likuide ndaj pasiveve që maturohen për 12 muaj, si dhe ecurinë e flukseve (kumulative) hyrëse dhe dalëse, sipas supozimeve të përcaktuara së brendëshmi. Supozimet e brendshme të bankës marrin në konsideratë afatet kontraktuale të zërave të bilancit, sjelljen historike të klientëve të bankës në lidhje me shlyerjen e detyrimeve dhe rinovimin e depozitave dhe mundësinë e letrave më vlerë për tu konvertuar apo për të gjeneruar likuiditet.

Norma e Likuiditetit_Dhjetor 2025

Aktivitet Likuide - Pasivet Afatshkurtra (000/leke)	ALL	Monedha të huaja	Totali
Totali i Aktiveve Likuide	117,440,304	64,092,520	181,532,824
Totali i Pasiveve Afatshkurtra me afat te mbetur maturimi deri ne 1 vit	193,390,260	203,678,073	397,068,333
Ratio e Likuiditetit (në %)	60.73%	31.47%	45.72%
Limiti i lejuar	15.00%	20.00%	20.00%

AKTIVET SIPAS MATURIMIT TË MBETUR

(000/ lekë)	Dite				Muaj			Vite		
	1 (O/N)	2-7	8-15	16-30	1-3	3-6	6-12	1-5	> 5	Totali
VEPRIME ME THESARIN DHE NDËRBANKARE	8,873,640	18,390,550	1,522,624	42,152,196	7,792,868	5,887,909	5,470,630	9,771,352	1,185,938	101,047,708
Arka	8,872,924	-	-	-	-	-	-	-	-	8,872,924
Llogari rrjedhëse në bankën qendrore	-	4,873,012	-	-	-	-	-	-	-	4,873,012
Rezerva të detyrueshme	-	-	-	38,492,971	-	-	-	-	-	38,492,971
Depozita në bankën qendrore	-	-	-	-	-	-	-	-	-	-
Hua për bankën qendrore	-	-	-	-	-	-	-	-	-	-
Llogari të tjera në bankën qendrore	-	-	-	-	-	-	-	-	-	-
Bono thesari	-	2,699,214	1,052,365	1,856,910	6,807,091	1,519,879	26,143	-	-	13,961,601
Bono të tjera të pranueshme për rifinancim me bankën qendrore	-	-	-	-	-	-	-	-	-	-
Llogari rrjedhëse në institucione financiare rezidente	-	-	-	-	-	-	-	-	-	-
Llogari rrjedhëse në institucione financiare jo rezidente	-	-	-	1,105,171	-	-	-	-	-	1,105,171
Depozita në institucione financiare rezidente	-	-	-	-	-	-	-	-	-	-
Depozita në institucione financiare jo rezidente	-	10,775,705	406,160	-	332,864	-	1,249,614	-	-	12,764,343
Hua për institucione financiare rezidente	717	40,672	54,036	163,611	154,111	287,954	1,042,051	1,440,572	857	3,184,581
Hua për institucione financiare jo rezidente	-	-	10,064	-	498,803	4,080,076	2,168,047	8,330,780	1,185,081	16,272,851
Llog. të tjera në institucione financiare	-	1,947	-	533,533	-	-	984,774	-	-	1,520,254
VEPRIMET ME KLIENTËT	93,254	159,147	1,059,603	1,195,800	2,465,446	3,542,187	17,625,502	45,781,812	51,683,727	123,606,477
Hua standarte	54,435	157,618	1,047,677	1,184,182	2,437,524	3,271,863	17,072,875	41,565,635	50,586,291	117,378,101
'- linje kredie	-	10,068	441	11,242	115,400	20,400	64,022	-	-	221,573
'- kredi me keste	54,435	147,550	1,047,237	1,172,940	2,322,124	3,251,463	17,008,853	41,565,635	50,586,291	117,156,528
Hua në ndjekje	38,819	1,529	11,925	11,618	27,921	270,324	552,627	1,368,312	670,707	2,953,784
'- linje kredie	-	-	-	-	-	-	-	-	-	-
'- kredi me keste	38,819	1,529	11,925	11,618	27,921	270,324	552,627	1,368,312	670,707	2,953,784
Hua nënstandard	-	-	-	-	-	-	-	467,859	154,271	622,130
Hua të dyshimta	-	-	-	-	-	-	-	187,786	105,771	293,558
Hua të humbura	-	-	-	-	-	-	-	2,192,219	166,686	2,358,904



BANKA KOMBËTARE TREGTARE

Llogari të tjera të klientëve	-	-	-	-	-	-	-	-	-	-
VEPRIME ME ADMINISTRATËN PUBLIKE	-	-	-	545	1,050	1,370	1,746	5,403	3,169	13,283
Llogari rrjedhëse	-	-	-	-	-	-	-	-	-	-
Kredi	-	-	-	545	1,050	1,370	1,746	5,403	3,169	13,283
Llogari të tjera	-	-	-	-	-	-	-	-	-	-
TRANSAKSIONE TË LETRAVE ME VLERË	-	2,073,021	913,278	11,054,849	23,259,459	34,456,873	13,207,926	170,688,040	65,570,757	321,224,204
Letra me vlerë me të ardhura fikse (BONDE)	-	2,073,021	-	9,058,931	23,259,459	34,456,873	11,310,814	170,688,040	65,570,757	316,417,896
Letra me vlerë me të ardhura të ndryshueshme	-	-	-	-	-	-	1,897,111	-	-	1,897,111
Letra me vlerë të blera sipas marrëveshjes së rishitjes REPO	-	-	913,278	1,995,919	-	-	-	-	-	2,909,197
Të tjera	-	-	-	-	-	-	-	-	-	-
ASETE TË TJERA	-	-	-	1,887,151	-	-	4,767,380	2,653,689	4,608,580	13,916,800
I-TOTALI I AKTIVEVE	8,966,894	20,622,718	3,495,505	56,290,542	33,518,824	43,888,339	41,073,184	228,900,295	123,052,171	559,808,472
II- Zerat jashte bilancit	-	1,207,959	-	2,913,575	344,885	-	14,091,400	-	-	18,557,819
-Angazhime financiare te dhena kliente (pjesë e paperdorur e linjave te kredise)	-	-	-	-	-	-	14,054,400	-	-	14,054,400
-Angazhime financiare te dhena Institucione te krediti (pjesë e paperdorur e linjave te kredise)	-	-	-	-	-	-	37,000	-	-	37,000
- fonde (valute + leke) e blere ne afat	-	1,207,959	-	2,913,575	344,885	-	-	-	-	4,466,419
TOTAL (I+II)	8,966,894	21,830,677	3,495,505	59,204,118	33,863,709	43,888,339	55,164,584	228,900,295	123,052,171	578,366,292

PASIVET SIPAS MATURIMIT TË MBETUR

(000/ lekë)	Dite				Muaj			Vite		TOTALI
	1 (O/N)	2-7	8-15	16-30	1-3	3-6	6-12	1-5	> 5	
VEPRIMET ME INSTITUCIONET FINANCIARE	-	24,119,178	231,004	260,694	632,363	1,063,263	2,719,948	1,376,220	-	30,402,670
Llogari rrjedhëse të bankës qendrore	-	-	-	-	-	-	-	-	-	-
Depozita të marra nga banka qendrore	-	-	-	-	-	-	-	-	-	-
Huamarrje nga banka qendrore	-	-	-	-	-	-	-	-	-	-
Llogari të tjera me bankën qendrore	-	-	-	-	-	-	-	-	-	-
Bono thesari të shitura sipas marrëveshjes së riblerjes REPO	-	20,148,052	-	-	252,038	-	-	-	-	20,400,090
Bono të tjera të shitura sipas marrëveshjes së riblerjes REPO	-	-	-	-	-	-	-	-	-	-
Llogari rrjedhëse të institucioneve financiare rezidente	-	3,069,608	-	-	-	-	-	-	-	3,069,608
Llogari rrjedhëse të institucioneve financiare jo rezidente	-	68,420	-	-	-	-	-	-	-	68,420
Depozita të marra nga institucionet financiare rezidente	-	824,717	231,004	260,694	376,037	1,063,263	2,719,948	1,352,594	-	6,828,256
Depozita të marra nga institucionet financiare jorezidente	-	-	-	-	-	-	-	-	-	-
Huamarrje nga institucionet financiare rezidente	-	-	-	-	-	-	-	-	-	-
Huamarrje nga institucionet financiare jorezidente	-	-	-	-	-	-	-	-	-	-
Llogari të tjera të institucioneve financiare	-	8,381	-	-	4,289	-	-	23,626	-	36,297
VEPRIME ME KLIENTËT	234,801	239,005,598	6,512,902	9,344,588	24,139,408	26,724,490	77,814,595	56,832,163	2,925,944	443,534,488
Llogari rrjedhëse	-	177,735,943	-	-	-	-	-	-	-	177,735,943
Llogari depozitash pa afat	-	50,002,656	-	-	-	-	-	-	-	50,002,656
Llogari depozitash me afat	234,801	5,647,380	6,512,902	9,344,588	24,029,162	26,724,490	77,814,595	56,680,533	1,734,155	208,722,606
Certifikata depozitash	-	-	-	-	-	-	-	-	-	-
Llogari të tjera të klientëve	-	5,619,619	-	-	110,245	-	-	151,631	1,191,789	7,073,283
VEPRIME ME ADMINISTRATEN PUBLIKE	-	3,327,308	-	1,500,296	-	-	-	-	-	4,827,604



BANKA KOMBËTARE TREGTARE

Llogari rrjedhëse	-	826,979	-	-	-	-	-	-	-	826,979
Llogari depozitash pa afat	-	-	-	-	-	-	-	-	-	-
Llogari depozitash me afat	-	2,500,329	-	1,500,296	-	-	-	-	-	4,000,625
Hua të marra nga administratat publike	-	-	-	-	-	-	-	-	-	-
Llogari të tjera të administratave publike	-	-	-	-	-	-	-	-	-	-
VEPRIME ME LETRAT ME VLERË	-	960,094	-	-	-	1,731,393	-	9,875,874	-	12,567,361
Borxhe të përfaqësuara nga letrat me vlerë	-	-	-	-	-	63,926	-	9,875,874	-	9,939,801
Letra me vlerë të shitura sipas marrëveshjes së riblerjes REPO	-	960,094	-	-	-	1,667,467	-	-	-	2,627,561
Të tjera	-	-	-	-	-	-	-	-	-	-
DETYRIME TË TJERA	-	323,949	2,274,864	-	-	-	-	-	-	2,598,814
BURIMET E PËRHERSHME	1,160	2,173	13,479	14,476	31,085	75,280	267,003	654,006	54,056,200	55,114,863
I-TOTALI I PASIVEVE	235,961	267,738,301	9,032,250	11,120,054	24,802,856	29,594,426	80,801,546	68,738,264	56,982,144	549,045,801
II- Zerat jashte bilancit	-	1,206,346	-	2,904,445	345,990	-	-	-	-	4,456,780
-Angazhime financiare te marra (pjesë e paperdorur e linjave te kredise)	-	-	-	-	-	-	-	-	-	-
- fonde (valute + leke) e shitur ne afat	-	1,206,346	-	2,904,445	345,990	-	-	-	-	4,456,780
TOTAL (I+II)	235,961	268,944,646	9,032,250	14,024,499	25,148,846	29,594,426	80,801,546	68,738,264	56,982,144	553,502,581

Tabela 16: Depozita ekuivalente e kapitalit të degës së bankës së huaj

N/A

Tabela 17: Matja dhe kontrolli i kufijve të rrezikut të degës së bankës së huaj

N/A

Tabela 18: Politikat e shpërblimit

Informacion cilësor (a):

i- Komiteti i Burimeve Njerëzore të Bankës kryen funksionin e Komitetit të Shpërblimit. Anëtarët e Komitetit të Burimeve Njerëzore emërohen nga Bordi i Drejtorëve. Anëtarët kanë mandat të pacaktuar.

Përbërja e Komitetit të Burimeve Njerëzore:

- 1- Drejtori i Përgjithshëm – Kryetar i Komitetit
- 2- Drejtori i Grupit të Operacioneve dhe Bankingut Dixhital – Anëtar
- 3- Drejtori i Rrjetit të Degëve & Çështjeve Administrative – Anëtar
- 4- Drejtuesi i Departamentit të Burimeve Njerëzore – Anëtar

Njësia raportuese dhe zbatuese e Vendimeve të Komitetit të Burimeve Njerëzore është Departamenti i Burimeve Njerëzore.

ii- Politika e shpërblimit të bankës ka qëllim, të shpërblejë dhe të motivojë financiarisht punonjësit e bankës dhe duke ofruar një paketë pagesë sa më kompetitive duke inkurajuar arritjen e rezultateve sa më të larta dhe të qëndrueshme. Të lidhë objektivat personale me ato të kompanisë dhe të ulë riskun e personelit sipas parimeve të Qeverisjes së Korporatës.

Politika e shpërblimit aplikohet për të gjithë punonjësit pavarësisht linjave dhe fushave të punës.

iii- Të gjitha linjat kanë riskun e punës së tyre, i cili është në raport të drejtë me autoritetin dhe përgjegjësitë që ato mbulojnë, datë 31 Dhjetor 2025.

- Linja e Biznesit ka 322 punonjës
- Linja e Operacioneve ka 486 punonjës
- Linja e Auditit ka 34 punonjës
- Linja e Riskut ka 73 punonjës
- Linja e IT ka 157 punonjës
- Linja e Burimeve Njerëzore ka 8 punonjës
- Linja e Stafit Suport 17 punonjës
- Drejtuesit Ekzekutivë janë 6 punonjës.

Informacion cilesor (b):

- i- Objektivat i politikës së shpërblimit synojnë motivim financiar të punonjësve mbështetur mbi parimin e barazisë/drejtësisë të vlerësuar sipas kriterëve të merita/performaca, përgjegjësia/funksioni, eksperiencia/qendrueshmëria, nivelin profesional/edukimi, nivelin e riskut dhe konkurrenca e tregut.
- ii- Nuk ka pasur ndryshim të politikave të shpërblimeve gjatë kësaj periudhe.
- iii- Banka ka siguruar procedurat standarde dhe e politikave të shpërblimeve dhe kompensimit në teresi, të cilat bëjnë diferencimin në përpjesëtim të drejtë për linjat e punonjësve që mbartin risk me të lartë në punë me qëllim motivimin e tyre sa më të madh.

Informacion sasior (c):

- i- Banka merr në konsideratë dhe ben përpjekjet maksimale për evitimin e riskut gjatë procesit të zbatimit të masës së shpërblimit duke zbatuar rigorozisht parimet e drejtësisë/barazisë në trajtimin e punonjësve, aplikimin standard dhe të njëtrajtshëm të kriterëve të vendosura për shpërblim, informimin e barabartë të të gjithë punonjësve për politikën dhe procedurat që lidhen me shpërblimin dhe transparencën në zbatim.
- ii- Masat kryesore të përdorura nga Banka për të vlerësuar efektshmërinë e politikave të shpërblimit dhe vlerësimin e riskut janë rezultatet e detajuara të sondazheve/pyetesoreve të kryera periodikisht për të gjithë punonjësit mbi këto politika të cilat janë matës të riskut, dhe të cilat vlerësojnë riskun e brendshëm jo vetëm për shpërblimet por edhe për politikën e kompensimit financiar dhe të benefiteve në teresi.
Në lidhje me matjen e riskut të jashtëm, Banka merr pjesë në survey zyrtare vjetore, organizuar nga Shoqata e Bankave për tregun bankar në lidhje me kompensimet dhe benefitet.

Informacion sasior (d):

- i- Matës të kryesore të performancës për bankën dhe për punonjësit janë:
Treguesit financiarë, pjesa e tregut sipas produkteve dhe në teresi, performanca e punonjësit, njesive, përgjegjësia/funksioni, eksperiencia/qendrueshmëria, niveli profesional/edukimi.
- ii- Mesatarja e treguesit shpërblime vjetore/pagën bazë vjetore Dhjetor 2025 = **6.1 %**.
- iii- Kontrolli kufizues i politikës së shpërblimeve.

Informacion sasior (e):

Banka aplikon Politikën e Planit të Investimit për stafin e nivelin drejtues, e cila e parashikon investimin (ngurtesimin) 2 vjeçar të vlerësuar se bonusit të performancës për këto segmente me norme atraktive të interesit. Punonjësi përfiton principalin interesin e investimit pas maturimit 2 vjeçar në bazë të performancës së qendrueshme dhe vazhdimin të punës në bankë.

Gjithashtu përshtatja e politikës së pagave dhe shpërblimeve në periudhë afatgjatë lidhet me kriteret e performancës së bankës, indeksin e cmimeve të konsumit dhe performancën individuale dhe konkurrencën brenda tregut bankar.

Informacion sasior (f):

Format e shperblimeve të punonjesve sipas elementeve te ndryshueshem te kriterëve janë si me poshte:

- 1- Shperblimet individuale – kriter performance e matshme ne realizimin e traqeteve per produkte dhe sherbime.
- 2- Shperblimet per njesite – kriter performance e e matshme e treguesve të njesise per produkte dhe sherbime.
- 3- Shperblimet per projekte – kriter realizimi ne kohe i projekteve dhe perfitueshmeria e tyre.
- 4- Shperblimet per Stafin Drejtues – kriter performance individuale, e njesise dhe bankes.

Informacion sasior (g):

Gjatë periudhës Janar – Dhjetor 2025 janë zhvilluar 7 mbledhje të Komitetit të Burimeve Njerëzore. Anëtarët e Komitetit të Burimeve Njerëzore duke qenë punonjës të BKT, për pjesëmarrjen e tyre në këtë komitet nuk trajtohen me pagesë të vecantë.

Tabela 19: Format dhe elementët e shpërblimit për Këshillin Drejtues dhe drejtuesit ekzekutivë

Vlera totale e agreguar e pagesave dhe shpërblimeve për Këshillin Drejtues dhe drejtuesit ekzekutivë është bërë në “cash” dhe përfshihet tek zëri i shpenzimeve të personelit. Detajet janë si më poshtë (në mijë Lek):

	Viti i mbyllur më 31 Dhjetor 2025	Viti i mbyllur më 31 Dhjetor 2024
Këshilli Drejtues	216,558	215,703
Drejtuesit ekzekutivë	199,260	212,980
	415,818	428,683

Tabela 20: Politikat kontabël

Baza e përgatitjes

Pasqyrat e konsoliduara financiare janë të shprehura në Lek, të rrumbullakosura në mijëshen më të afërt, nëse nuk është shënuar ndryshe dhe janë përgatitur mbi bazën e kostos historike, përveç se për letrat me vlerë të vendosjes, të cilat llogariten me vlerën e tregut.

Parimet kontabël të zbatuara nga Banka, janë të njëjta me ato të përdorura në përgatitjen e pasqyrave të konsoliduara financiare për vitin e mbyllur më 31 dhjetor 2024.

Transaksionet në monedhë të huaj

Transaksionet në monedhë të huaj janë kthyer me kursin e këmbimit në datën kur është kryer transaksioni. Aktivët dhe pasivët monetarë, të shprehura në monedhë të huaj, të cilat kontabilizohen me koston historike në datën e transaksionit, janë këmbyer sipas kursit të këmbimit në datën e raportimit. Aktivët dhe pasivët jo monetarë, të shprehura në monedhë të huaj, në vlerën e tyre historike, jepen me kursin e këmbimit në datën kur është bërë transaksioni. Diferencat që rrjedhin nga ndryshimi i kursit të këmbimit të valutave të aktiveve e pasiveve monetare janë treguar në pasqyrën e të ardhurave tek “Fitimi (humbja) nga rivlerësimi i valutave, neto”.

Kapitali i paguar është trajtuar si një zë monetar dhe është rivlerësuar në përputhje me parimin e shpjeguar më sipër. Sipas rregullores së Bankës së Shqipërisë, kapitali në monedhë të huaj duhet të paraqitet në bilanc i konvertuar me kursin e këmbimit në datën e transaksionit dhe një “rezervë rivlerësimi” e krijuar në kapitalin e aksionarëve që përfaqëson diferencën në Lek ndërmjet kursit të fundit të periudhës me kursin historik që përdoret për të regjistruar kapitalin e paguar në monedhë të huaj.

Arka dhe llogaritë me Bankën Qendrore

Arka dhe llogaritë me Bankën Qendrore përfshijnë kartëmonedha dhe monedha në arkë dhe gjendje të pakushtëzuara në bankat qendrore, subjekt i një rreziku jo domethënës ndaj ndryshimeve në vlerën e tyre të drejtë, dhe përdoren nga Banka në administrimin e angazhimeve afatshkurtra. Arka dhe llogaritë me Bankën Qendrore mbahen në pasqyrën e bilancit të konsoliduar me kosto të amortizuar.

Depozita dhe llogaritë me bankat

Depozitat dhe llogaritë me bankat përfshijnë depozita ndërbankare dhe zëra që janë në procesin e arkëtimit.

Bonot e thesarit

Bonot e thesarit janë klasifikuar në dy kategori si aktive të vendosjes ose deri në maturim dhe regjistrohen fillimisht me kosto plus interesin e përlllogaritur. Bonot e thesarit janë klasifikuar duke u bazuar në qëllimin dhe aftësinë e Bankës për t’i mbajtur deri në maturitet.

Letrat me vlerë të vendosjes

Letrat me vlerë të vendosjes janë instrumente jo-derivative të cilat janë klasifikuar si të mbajtura për shitje. Letrat me vlerë të vendosjes regjistrohen në çmimin e tregut, me interesin e përlllogaritur për kuponat për t’u paguar. Çdo skonto ose prim i paguar mbi vlerën nominale në momentin e transferimit përlllogaritet deri në datën e pagesës së principalit të letrës me vlerë. Letrat me vlerë të vendosjes, pas regjistrimit të tyre fillestar rimaten me vlerën e tregut dhe humbjet që shkaktohen nga ndryshimi i vlerës së tregut të letrave të vendosjes përfshihen tek fitimi dhe humbja neto për periudhën përkatëse. Këto letra me vlerë konsiderohen si të vendosjes pasi Banka ka si qëllim shitjen e tyre përpara datës së maturimit.

Letrat me vlerë të investimit

Letrat me vlerë të investimit që mbahen deri në maturim janë aktive financiare jo-derivative me pagesa fikse ose të përcaktuara dhe maturitet të përcaktuar, të cilat Banka ka synimin e qartë dhe aftësinë t'i mbajë deri në maturim, dhe të cilat nuk janë përcaktuar si me vlerë të drejtë nëpërmjet fitimit ose humbjes ose si të vlefshme për shitje. Investimet që mbahen deri në maturim mbahen me koston e amortizuar duke përdorur metodën e interesit efektiv, me interesin e përlogaritur për kuponat për t'u paguar. Çdo skonto ose prim i paguar mbi vlerën nominale në momentin e blerjes përlogaritet deri në datën e pagesës së principalit të letrës me vlerë.

Huatë dhe paradhëniet për klientët

Huatë dhe paradhëniet për klientët raportohen mbi vlerën e tyre neto me provigjoniin e humbjeve specifike nga huatë. Provigjoniin krijohe në zbatim të rregullores Nr. 62 të Bankës së Shqipërisë “Për administrimin e rrezikut të kredisë nga bankat dhe degët e bankave të huaja” (Rregullorja rrezikut të kredisë) e miratuar me vendim të Këshillit Mbikëqyrës datë 14 shtator 2011 (ndryshuar për here te fundit me date 13 Janar 2021). Rregullorja kërkon që Banka të klasifikojë huatë e saj në pesë kategori rreziku.

“Kredi me probleme” – janë kreditë e klasifikuara në tre kategoritë e fundit të klasifikimit të kredive.

Provigjoniin e interesit për kategoritë Nenstandarde, Dyshimta dhe të Humbura është 100%

Për çdo kategori rreziku, janë zbatuar normat e mëposhtme të provigjoneve:

Lloji i huasë	Ditë vonese për overdraftet	Ditë vonese për huatë me afat	Norma e provigjoniin
Standarde	1-30 ditë	1-30 ditë	1%
Në ndjekje	31-60 ditë	31-90 ditë	5%
Nënstandarde	61-90 ditë	91-180 ditë	20%
E dyshimtë	91-180 ditë	181-365 ditë	50%
E humbur	Mbi 180 ditë	Mbi 365 ditë	100%

Huatë dhe paradhëniet për klientët raportohen mbi vlerën e tyre neto me provigjoniin e humbjeve specifike nga huatë e klasifikuara si nënstandarde, të dyshimta dhe të humbura. Provigjoniin e krijuara për humbje të mundshme nga huatë e klasifikuara si standarde, të pakthyer në afat dhe në ndjekje janë regjistruar si provigjone statistikore në anën e detyrimeve të bilancit.

Të ardhurat dhe shpenzimet nga interesat

Të ardhurat dhe shpenzimet nga interesi njihen në pasqyrën e të ardhurave dhe shpenzimeve në bazë të metodës së interesit efektiv. Norma e interesit efektiv është norma që skanton pagesat dhe arkëtimet e ardhshme monetare gjatë jetës së aktivitetit ose detyrimit financiar (ose kur është e përshtatshme një periudhë më e shkurtër) për t'i barazuar me vlerën kontabël të aktivitetit ose detyrimit financiar.

Për llogaritjen e normës efektive të interesit, Banka vlerëson flukset monetare të ardhshme duke marrë parasysh të gjitha kushtet kontraktuale të instrumentit financiar, por jo humbjet e ardhshme.

Llogaritja e normës së interesit efektiv përfshin të gjitha komisionet e paguara ose të marra të cilat janë një pjesë përbërëse e normës efektive të interesit. Kostot e transaksioneve janë kosto shtesë të lidhura drejtpërdrejt me blerjen ose emetimin e një aktivi apo detyrimi financiar.

Të ardhurat nga tarifat dhe komisionet

Të ardhurat nga tarifat dhe komisionet rrjedhin nga shërbimet financiare që ofrohen nga Banka, si transferime fondesh, mbajtjen e llogarive, aktivitetet e huadhënies dhe të tregtimit financiar.

Të ardhurat dhe shpenzimet nga tarifat dhe komisionet, të cilat janë pjesë përbërëse e normës së interesit efektiv në një aktiv ose detyrim financiar përfshihen në matjen e normës së interesit efektiv. Të ardhura të tjera nga komisionet dhe tarifat njihen në momentin që ofrohen shërbimet e lidhura me to.

Shpenzime të tjera nga komisione dhe tarifa lidhen kryesisht me tarifa transaksionesh ose shërbimesh të cilat shpenzohen në momentin që shërbimet përfitohen.

Tatimi mbi fitimin

Banka përcakton shumën e tatueshme në fund të vitit në përputhje me legjislacionin Shqiptar të tatimeve. Në 31 Dhjetor të vitit 2025, tatimi mbi fitimin është i barabartë me 15% (2024: 15%) të fitimit të tatueshëm. Fitimi i tatueshëm llogaritet duke modifikuar fitimin para tatimit për zëra të caktuar të ardhurash dhe shpenzimesh në përputhje me legjislacionin shqiptar. Fitimi përpara tatimit bazohet mbi regjistrimet financiare të mbajtura nga Banka për qëllime rregullatore në përputhje me MRF dhe mund të ndryshojë ndjeshëm nga rezultati financiar i raportuar sipas Standardeve Ndërkombëtare të Raportimit Financiar (“SNRF”). Për më tepër, MRF nuk kërkon që Banka të masë dhe të regjistrojë aktivet dhe detyrimet e shtyra.

Në përcaktimin e shumës së tatimit të vitit Banka merr në konsideratë efektin e disa pozicioneve tatimore të pasigurta dhe nëse do ketë detyrime për tatime apo interesa shtesë. Banka beson se shpenzimet e saj të përlllogaritura për detyrime tatimore janë të përshtatshme për të gjithë vitet tatimore duke e bazuar vlerësimin e saj në shumë faktorë, përfshirë dhe interpretimin e legjislacionit tatimor dhe përvojat e mëparshme. Ky vlerësim mbështetet në vlerësime dhe supozime dhe mund të përfshijë disa gjykime për ngjarje të ardhshme. Informacione të reja që mund të bëhen të ditura, mund të bëjnë që Banka të ndryshojë vlerësimin e saj për përshtatshmërinë e detyrimeve tatimore ekzistuese; këto ndryshime do të ndikojnë shpenzimin tatimor në periudhën që bëhet përcaktimi.

Plani i pensionit

Banka ka krijuar një fond për planin e pensionit (Programi Mbështetës për Stafin – ‘SSP’) i sponsorizuar tërësisht nga punëdhënësi në vitin 2002. Shuma që do të regjistrohej tek ky fond, vendosej në fillim të vitit në masën 5% të shpenzimeve vjetore të planifikuara për pagat e personelit. Gjatë vitit, shumat e përlllogaritura regjistrohej tek pasqyra e të ardhurave dhe tek fondi në bazë mujore. Shumat që Banka i detyrohet punonjësve në bazë të planit të mësipërm do të rriten me të ardhura bruto nga interesi nga data që punonjësi largohet nga Banka deri në momentin e daljes në pension.

Shumat do t’u paguhet punonjësve vetëm kur ata arrijnë moshën e pensionit sipas ligjit shqiptar, në këste mujore të barabarta me një minimum prej 75% të pensionit të tyre shtetëror mujor derisa fondi i akumuluar për punonjësit konsumohet.

Bazuar në vendimin e Këshillit Drejtues, të hyrë në fuqi më 30 Shtator 2010, Banka ka ndërprerë investimin në fondin SSP, duke e transformuar atë në Programin e Kreditimit të Qëndrueshmërisë së Stafit (‘SRCP’). Shuma e llogaritur për secilin punonjës përfitues nga SSP u ngurtësua në të njëjtën ditë. Shuma e ngurtësuar dhe interesi përkatës vjetor që do të gjenerohet nga investimi në të ardhmen në letra me vlerë të klasifikuara AAA deri në daljen në pension të punonjësit, do t’i shtohet fondit të investimit nga ana e Bankës.

Aktive të qëndrueshme dhe rregullim i ambienteve me qira

Pronat dhe pajisjet janë të shprehura me kosto minus amortizimin e akumuluar, i cili është llogaritur me mënyrën lineare mbi jetën e përdorimit të vlerësuar për këto aktive.

Toka nuk amortizohet.

Amortizimi është llogaritur në përputhje me normat e mëposhtme:

Ndërtesa dhe rregullimi i ambienteve me qira	5%
Mjete transporti	20%
Pajisje dhe mobilim zyre	20%
Pajisje TI dhe elektronike	25%
Pajisje	20%

Veprimet spot të këmbimit valutor

Banka gjatë aktivitetit normal të punës kryen veprime spot të këmbimit valutor, me data shlyerje pas një ose dy ditësh pas datës së transaksionit. Këto transaksione regjistrohen tek zërat jashtë bilancit në datën e transaksionit dhe njihen në datën e shlyerjes së transaksionit.