

Banka Kombëtare Tregtare Sh.a., Tirana

Informacion sipas Rregullores “Për kërkesat minimale të publikimit të informacionit nga Bankat dhe degët e bankave të huaja”

(Sipas Kërkesave të Rregullores Nr. 60, datë 29.08.2008, ndryshuar me vendimin nr. 25, datë 01.04.2015, të Këshillit Mbikëqyrës të Bankës së Shqipërisë)

Për periudhën e mbyllur më 31 Mars 2026

PËRMBAJTJA:

Aneksi 1

Tabela 1: Informacion mbi aktivitetin kryesor, organizimin, drejtimin dhe kontrollin e bankave

1. Informacion i përgjithshëm mbi bankën.
2. Informacion i përgjithshëm mbi degët e bankave të huaja
3. Informacion mbi strukturën e organizimit, të administrimit dhe të funksionimit të bankës duke përfshirë njësitë e saj funksionale dhe administrative, funksionet e tyre dhe marrëdhëniet raportuese dhe kontrolluese.
4. Informacion mbi aktivitetet e bankave.
5. Informacion mbi filialet e bankave dhe sipërmarrjet në të cilat bankat janë aksionere kryesore.
6. Informacion mbi borxhin e varur të Bankës.
7. Informacion mbi sipërmarrjet mëmë dhe sipërmarrjet aksionere kryesore në banka.
8. Informacion i degës së bankës së huaj lidhur me bankën-mëmë.

Aneksi 2

Tabela 2: Bilanci kontabël, pasqyra e të ardhurave dhe shpenzimeve dhe në veçanti tregues të rentabilitetit

Tabela 3: Struktura e kapitalit rregullator

Tabela 4: Mjaftueshmëria e Kapitalit

Tabela 5: Informacion i përgjithshëm cilësor për ekspozimin ndaj rreziqeve

Tabela 6: Rreziku i kredisë: Informacion i përgjithshëm

Tabela 7: Rreziku i kredisë: Informacion për portofolin e kredisë sipas metodës standard

Tabela 8: Teknikat e zbutjes së rrezikut

Tabela 9: Rreziku i kredisë së kundërpartisë

Tabela 10: Titullzimi

Tabela 11: Rreziqet e tregut: Informacion i përgjithshëm

Tabela 12: Rreziku operacional

Tabela 13: Ekspozimet në instrumenta të kapitalit: informacion mbi pozicionet e përfshira në librin e bankës

Tabela 14: Rreziku i normës së interesit në librin e bankës

Tabela 15: Rreziku i likuiditetit

Tabela 16: Depozita ekuivalente e kapitalit të degës së bankës së huaj

Tabela 17: Matja dhe kontrolli i kufijve të rrezikut të degës së bankës së huaj

Tabela 18: Politikat e shpërblimit

Tabela 19: Format dhe elementët e shpërblimit për Këshillin Drejtues dhe drejtuesit ekzekutivë

Tabela 20: Politikat kontabël

Tiranë, më 30/04/2026

Aneksi 1

Tabela 1: Informacion mbi aktivitetin kryesor, organizimin, drejtimin dhe kontrollin e bankave

1. Informacion i përgjithshëm mbi bankën

Banka Kombëtare Tregtare Sh.a. është një bankë tregtare me numër unik identifikimi (NUIS) J62001011Q, themeluar në datën 01/01/1993 e cila ofron një gamë të gjerë me shërbime të plota.

INFORMACION I PËRGJITHSHËM MBI BANKËN

Emri Subjektit	Banka Kombetare Tregtare
Forma juridike	Shoqeri Aksionere
Adresa	Rruga e Vilave, Lunder 1, Tiranë, Albania, Kodi Postar 1045
Numri – NIPT	J62001011Q
Data e themelimit	01/01/1993
Shuma kapitalit te regjistruar	400,000,000.40 USD
Shuma kapitalit te paguar	400,000,000.40 USD
Numri i aksioneve të emetuara	32,388,664
Vlera nominale e aksionit	12.35 USD
Rritja e kapitalit gjate tremujorit	N/A
Numri i aksioneve te rritura gjate tremujorit	N/A
Vlera nominale e kapitalit te rritur gjate tremujorit	N/A

PASQYRA E NDRYSHIMIT TË KAPITALIT AKSIONAR MË 31 MARS 2026

(000/ lekë)	Kapitali Aksionar	Rezerva ligjore	Rezerva rivlerësimit	Fitimi i pashpërndarë	Totali
Gjendja më 31 Dhjetor 2025	42,732,923	7,635,621	(9,748,923)	11,048,978	51,668,599
Krijimi i rezervës ligjore	-	-	-	-	-
Rritja Kapitalit Aksionar	-	-	-	-	-
Dividend për t'u paguar	-	-	-	-	-
Fitimi Neto per periudhen	-	-	-	1,753,836	1,753,836
Fitimi i pashpërndarë nga operationet e huaja, i rregulluar me kursin e fundit të vitit	-	-	-	-	-
Lëvizje në rezervën e rivlerësimit	-	-	520,000	-	520,000
Gjendja më 31 Mars 2026	42,732,923	7,635,621	(9,228,923)	12,802,814	53,942,435

INFORMACION MBI AKSIONERËT QË KANË PJESËMARRJE INFLUENCUESE

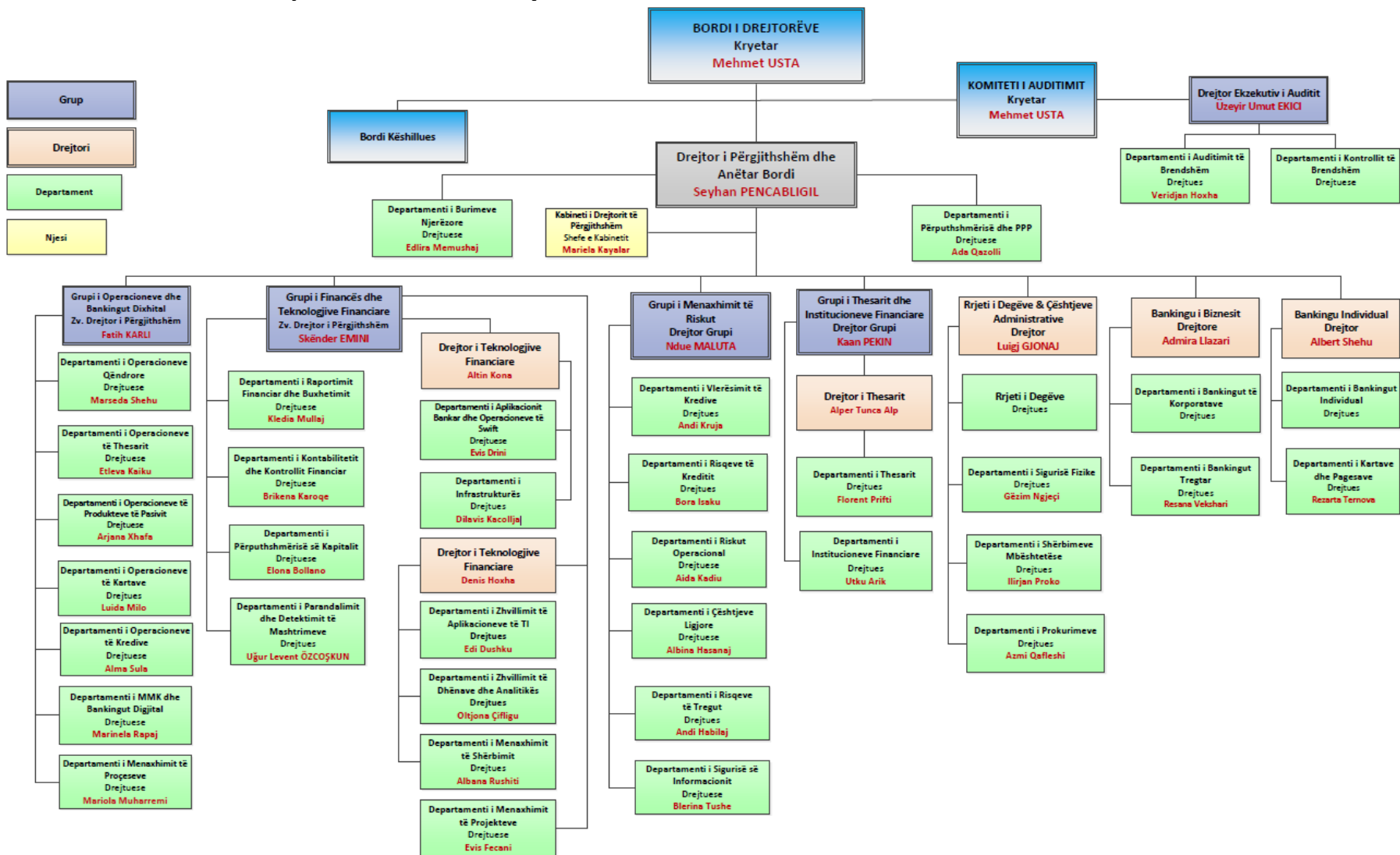
Emri tregtar	Çalk Holding
Forma juridike	Shoqeri Aksionere
Adresa e regjistruar	Buyukdere Cad. No.163, 34394 – Zincirlikuyu, Istanbul-Turkey
Përqindjen e aksioneve me të drejta votimi	100%

BKT është krijuar në formën aktuale ligjore më 30 dhjetor 1992, megjithëse dega e saj e parë është hapur në 30 nëntor 1925. BKT është subjekt i Ligjit nr. 8269 “Mbi Bankën e Shqipërisë” me dhjetor 1997 dhe i Ligjit nr. 9662 “Për Bankat në Republikën e Shqipërisë”, të datës 18 dhjetor 2006.

2. Informacion i përgjithshëm mbi degët e bankave të huaja

N/A

3. Informacion mbi strukturën e organizimit, të administrimit dhe të funksionimit të bankës, duke përfshirë njësitë e saj funksionale dhe administrative, funksionet e tyre dhe marrëdhëniet raportuese dhe kontrolluese



Drejtoria e Përgjithshme e BKT ndodhet në Tiranë. Aktualisht në Shqipëri, Banka zotëron një rrjet prej 60 degësh dhe 2 agjenci. Njëzet e pesë prej degëve ndodhen në Tiranë dhe të tjerat në Durrës, Elbasan, Vlorë, Shkodër, Fier, Pogradec, Korçë, Bilisht, Gjirokastrë, Delvinë, Sarandë, Orikum, Berat, Kuçovë, Lushnjë, Librazhd, Peqin, Rogozhinë, Shkozë, Kavajë, Vorë, Kamëz, Fushë Krujë, Laç, Lezhë, Rrëshen, Kukës, Peshkopi, Bushat, Koplík, Gramsh dhe Skrapar, të ndjekura nga agjencitë Çorovodë dhe Aeroportin e Rinasit.

Banka kishte 1,095 punonjës (31 dhjetor 2025: 1,103) në datën 31 Mars 2026, nga të cilët 567 (31 dhjetor 2025: 570) i përkasin Drejtorisë së Përgjithshme.

4. Informacion mbi aktivitetet e bankës

Banka Kombëtare Tregtare Sh.a., në përputhje me liçencën e lëshuar nga Banka e Shqipërisë si dhe me kriteret e përcaktuara në Ligjin Bankar, mund të ushtrojë aktivitetet e mëposhtëme financiare:

- (1) Të gjitha format e kredithënies, duke përfshirë edhe kredinë konsumatore dhe hipotekare;
- (2) Qiraja Financiare;
- (3) Të gjitha shërbimet e pagesave dhe të transferimit të parave;
- (4) Ofrimin e garancive dhe marrjen e angazhimeve;
- (5) Tregtimin për llogari të saj ose për llogari të klientëve, qoftë dhe në një këmbim valutor, në një treg të vetëorganizuar (OTC) ose ndryshe, si më poshtë:
 - i. Instrumente të tregut të parasë (çeqe, dëftesa, çertifikata depozitash etj.);
 - ii. Këmbim valutor;
 - iii. Produkte derivative (instrumente derivative), duke përfshirë, midis të tjerave, kontrata të së ardhmes (futures) dhe kontrata me opsione (options);
 - iv. Instrumente të këmbimeve valutore dhe instrumente për vlerësimin e normës së interesit, duke përfshirë këtu produkte të tilla si marrëveshje *swap* dhe marrëveshje që përcaktojnë vlerën e interesit në të ardhmen (forward agreements);
 - v. Letra me vlerë të transferueshme;
 - vi. Instrumenta të tjerë të negociueshëm dhe aktive financiare, duke përfshirë veprimet me arin;
 - vii. Pjesëmarrjen në emetimin e të gjitha llojeve të letrave me vlerë, duke përfshirë nënshkrimin dhe vendosjen si agjent (si publik, ashtu edhe privat) dhe kryerjen e shërbimeve lidhur me këto emetime;
- (6) Ofrimin e shërbimit të klasave të sigurimit;
- (7) Faktoring-un dhe financimin e transaksioneve tregtare;
- (8) Ndërmjetësimin për transaksionet monetare të mëposhtme:
 - i. Administrimin e aktiveve të tilla si administrimi i parave dhe i portofolit, administrimi i fondeve, marrja në kujdestari, shërbimet depozituese dhe të besimit;
 - ii. Shërbimin për kompensimin dhe shlyerjen e pagesave të aktiveve financiare, duke përfshirë letrat me vlerë, produktet derivative dhe instrumente të tjera të negociueshme;
 - iii. Sigurimin dhe transferimin e informacionit financiar si dhe përpunimin e të dhënave financiare e të programeve që kanë lidhje me të nga furnizuesit e shërbimeve të tjera financiare;

(9) Shërbimet këshilluese, ndërmjetësuese dhe shërbime të tjera ndihmëse për të gjitha veprimtaritë e listuara nga pika (1) deri në (9) këtu më sipër, duke përfshirë refrencën e kredisë dhe të analizës, kërkimin dhe këshillimin në lidhje me investimet dhe portofolin si dhe këshillimin mbi blerjet e mbi strategjinë dhe ristrukturimin e shoqërive; kujdestar i letrave me vlerë të qeverisë.

(10) Emetimin dhe administrimin e instrumentave të pagesës (të tilla si kartat e kreditit dhe të debitit, çeket e udhëtarit dhe çeket bankare, kartat e pagesës dhe pagesat me celular) etj., përfshirë emetimin e parasë elektronike.

5. Informacion mbi filialet e bankave dhe sipërmarrjet në të cilat bankat janë aksionere kryesore

Filialet

Filialet janë njësi (degë) të kontrolluara nga Banka. Kontrolli ekziston kur Banka ka fuqi mbi një njësi ekonomike, është e ekspozuar, ose ka të drejta mbi përfitimet e ndryshueshme nga përfshirja e saj tek njësia, dhe ka aftësinë për të përdorur fuqinë e saj për të ndikuar në përfitimet e njësisë.

Investime në filiale

Investime në pjesëmarrje dhe filiale në vlerën 3,622,879 mijë Lek (2025: 3,552,562 mijë Lek) përfaqëson:

- kundravlerën e investimit në shumën prej 31,000,000 Euro (2,976,930 mijë Lek) në kapitalin aksionar të filialit BKT Kosova Sh.a me normë pjesëmarrje 100%.
- kundravlera e investimit në shumën prej 2,300,000 Euro (220,869 mijë lekë) dhe vlera e investimit në shumën prej 425,080 mijë lekë, të investuara në kapitalin aksionar të BKT Pay me normë pjesëmarrjeje 100%. Kjo shumë përfaqëson gjithashtu shtimin e kapitalit të BKT Pay në janar 2026 në vlerën 94,958 mijë lekë.

BKT hapi degën e saj të parë jashtë territorit të Republikës së Shqipërisë më 3 shtator 2007. Zyra Administrative e kësaj dege u hap në Prishtinë, Kosovë. Banka Qendrore e Kosovës aprovoi më 30 prill 2018 transformimin në filial të Degës së Kosovës të Bankës Kombëtare Tregtare. Të gjitha të drejtat dhe detyrimet që rrjedhin nga Dega e BKT – së në Kosovë do të mbeten të drejta dhe detyrime të BKT Kosova Sh.a. si një filial. Banka Kombëtare Tregtare Sh.a. është aksioneri i vetëm i BKT Kosova Sh.a. Data e shkëputjes së filialit BKT Kosova është efektive nga data 1 janar 2019.

BKT Pay është regjistruar ligjërisht në 26 shtator 2022. Në 3 nëntor 2023 BKT Pay ka marrë licencën nga Banka e Shqipërisë dhe nisi aktivitetin e saj gjatë vitit 2024.

6. Informacion mbi borxhin e varur të Bankës

Borxhi i varur në vlerën 1,711,924 mijë Lek (2025: 1,705,383 mijë Lek) përbëhet nga detyrimet e lidhura me dy obligacione me maturim 7 vjeçar dhe 10 vjeçar, me vlera nominale përkatësisht 12,660,000 Euro dhe 4,920,000 Euro. Këto obligacione mbajnë norma kuponit prej 4.5% dhe 5%, dhe janë emetuar më datë 12 dhjetor 2025.

Në vijim të miratimeve të marra nga Banka e Shqipërisë, borxhi i varur është klasifikuar si kapital shtesë dhe është përfshirë në kapitalin rregullator të Bankës.

7. Informacion mbi sipërmarrjet mëmë dhe sipërmarrjet aksionere kryesore në banka

N/A

8. Informacion i degës së bankës së huaj lidhur me bankën-mëmë

N/A

Aneksi 2

Tabela 2: Bilanci kontabël, pasqyra e të ardhurave dhe shpenzimeve dhe në veçanti tregues të rentabilitetit

AKTIVET

(000/ lekë)	31 Mars 2026	31 Dhjetor 2025	31 Mars 2025
VEPRIMET ME THESARIN DHE TRANSAKSIONET NDËRBANKARE	97,817,207	101,047,708	93,298,544
Arka dhe Banka Qendrore	44,888,643	52,238,907	42,483,431
Bono thesari dhe bono të tjera të pranueshme për rifinancim me Bankën Qendrore	8,091,836	13,961,601	15,762,183
Llogari rrjedhëse në bankat, institucionet e kreditit dhe institucionet e tjera financiare	1,286,593	1,105,171	1,663,536
Depozita me bankat, institucionet e kreditit dhe institucione të tjera financiare	18,698,263	12,764,343	11,468,848
Hua për bankat, institucionet e kreditit dhe institucionet e tjera financiare	23,320,396	19,457,433	20,292,358
Llogari të tjera me bankat, institucionet e kreditit dhe institucionet e tjera financiare	1,531,475	1,520,254	1,628,229
VEPRIMET ME KLIENTËT	121,933,242	120,988,307	104,626,492
Hua standarde dhe paradhënie për klientët	117,833,358	117,332,311	99,529,679
Hua dhe paradhënie të papaguara në afat për klientët	65,039	45,790	54,785
Hua dhe paradhënie në ndjekje	3,367,843	2,953,784	4,301,459
Hua nënstandarde, neto	365,999	496,693	521,971
Fonde rezervë për mbulimin e humbjeve nga huatë nënstandarde	(94,116)	(125,437)	(131,853)
Hua të dyshimta, neto	289,822	146,446	196,200
Fonde rezervë për mbulimin e humbjeve nga huatë e dyshimta	(290,722)	(147,112)	(197,220)
Hua të humbura, neto	0	-	-
Fonde rezervë për mbulimin e humbjeve nga huatë e humbura	(2,335,889)	(2,358,904)	(2,460,130)
Qeveria Shqiptare dhe administrata publike	11,182	13,283	22,397
VEPRIME ME LETRAT ME VLERË	310,257,994	316,987,275	304,507,909
Letra me vlerë me të ardhura fikse	308,457,539	312,865,366	301,213,531
Letra me vlerë me të ardhura të ndryshueshme	1,222,273	1,212,712	1,324,821
MJETE DHE DETYRIME TË TJERA	2,589,001	2,760,242	2,364,953
MJETET E QËNDRUESHME DHE BURIMET E PËRHERSHME	7,209,253	7,262,269	7,288,862
TOTALI	539,806,696	549,045,801	512,086,761

PASIVET

(000/ lekë)	31 Mars 2026	31 Dhjetor 2025	31 Mars 2025
VEPRIMET E THESARIT DHE TRANSAKSIONET NDËRBANKARE	14,582,683	30,402,670	14,165,556
Banka Qendrore	1,600,149	-	296,604
Bono thesari dhe bono të tjera të përshtatshme për rifinancim me Bankën Qendrore	1,028,294	20,400,090	-
Llogari rrjedhëse me bankat, institucionet e kreditit dhe institucionet e tjera financiare	3,501,655	3,138,028	2,512,401
Depozita nga bankat, institucionet e kreditit dhe institucionet e tjera financiare	8,416,165	6,828,256	8,384,333
Hua marrë nga bankat, institucionet e kreditit dhe institucionet e tjera financiare	-	-	-
VEPRIMET ME KLIENTËT	452,014,056	448,362,092	429,168,482
QEVERIA SHQIPTARE DHE ADMINISTRATA PUBLIKE	4,596,871	4,827,604	4,890,414
Detyrime ndaj klientëve për llogaritë rrjedhëse dhe depozitat	439,114,498	436,461,205	416,039,765
Llogari të tjera të klientëve	8,302,687	7,073,283	8,238,304
VEPRIME ME LETRAT ME VLERË	12,674,478	12,567,361	7,104,572
Letra me vlerë të blera dhe të shitura sipas marrëveshjes së riblerjes	2,669,725	2,627,561	983,283
MJETE DHE DETYRIME TË TJERA	3,007,807	2,598,814	7,762,072
MJETE TË QËNDRUESHME DHE BURIME TË PËRHERSHME	57,527,673	55,114,863	53,886,079
Fondet rezervë specifike	1,873,314	1,740,882	1,956,783
Borxhi i varur	1,711,924	1,705,383	2,539,303
Kapitali i aksionerëve	53,942,435	51,668,599	49,389,993
Kapitali i paguar	42,732,923	42,732,923	38,553,923
Rezerva	7,635,621	7,635,621	7,635,621
Diferenca e rivlerësimit	(9,228,923)	(9,748,923)	(6,301,423)
Fitimi (humbja) i pashpërndarë	11,048,978	3,005,907	7,184,907
Fitimi (humbja) i vitit ushtrimor	1,753,836	8,043,071	2,316,965
TOTALI	539,806,696	549,045,801	512,086,761

ZËRAT JASHTË BILANCIT

(000/ lekë)	31 Mars 2026	31 Dhjetor 2025	31 Mars 2025
ANGAZHIME FINANCIMI	16,667,868	14,091,400	12,214,793
Angazhime të dhëna	16,667,868	14,091,400	12,214,793
GARANCITË	365,130,965	357,074,494	312,149,978
Garanci të dhëna	2,347,559	2,771,661	3,870,765
Garanci të marra	362,783,406	354,302,834	308,279,213
ANGAZHIME PËR LETRAT ME VLERË	7,359,601	31,701,240	6,243,971
TRANSAKSIONE NË VALUTË	1,975,460	8,932,839	1,944,259
ANGAZHIME PËR INSTRUMENTET FINANCIARE	12,540,329	12,636,922	12,966,235
TOTALI	403,674,224	424,436,895	345,519,236

LLOGARIA FITIM E HUMBJE

(000/lekë-kumulativ)	31 Mars 2026	31 Dhjetor 2025	30 Shtator 2025	30 Qershor 2025	31 Mars 2025
Të ardhura nga interesat	5,212,573	20,545,270	15,317,658	10,118,651	5,093,215
Për veprimet e thesarit dhe ndërbankare	397,213	1,710,349	1,258,401	806,089	383,149
Nga veprimet me klientët	1,607,630	6,035,844	4,458,861	2,867,199	1,390,945
Nga veprimet me letrat me vlerë	2,999,501	12,000,690	9,004,776	6,059,837	3,121,711
Amortizimi i skontove të letrave me vlerë	202,710	751,248	569,623	367,042	187,453
Të tjera	5,520	47,138	25,997	18,484	9,957
Shpenzime për interesa	(1,269,178)	(5,396,421)	(4,014,045)	(2,715,110)	(1,348,438)
Për veprimet e thesarit dhe ndërbankare	(20,889)	(94,183)	(71,367)	(50,198)	(28,635)
Për veprimet me klientët	(871,328)	(3,702,996)	(2,819,146)	(1,916,690)	(975,845)
Për borxhet e varura	(19,632)	(188,744)	(141,029)	(96,264)	(48,398)
Për letrat me vlerë të shitura sipas marrëveshjeve të riblerjes	(45,033)	(168,422)	(88,435)	(42,024)	(13,740)
Amortizimi i primeve të letrave me vlerë	(187,271)	(844,341)	(608,758)	(438,824)	(214,931)
Të tjera	(125,025)	(397,735)	(285,309)	(171,110)	(66,889)
Të ardhurat nga interesat, neto	3,943,395	15,148,849	11,303,613	7,403,541	3,744,777
Të ardhura nga komisione për shërbime bankare	675,331	3,237,839	2,481,361	1,513,673	688,304
Nga veprimet e thesarit dhe ndërbankare	23,420	103,877	85,381	62,661	30,108
Nga transaksionet me klientët	417,712	2,025,801	1,534,935	887,073	380,656
Komisione për shërbimet bankare	231,652	1,098,466	853,468	558,677	272,834
Komisione të tjera	2,546	9,694	7,578	5,261	4,706
Shpenzime për komisione	(17,521)	(48,209)	(37,424)	(29,321)	(22,226)
Për veprimet e thesarit dhe ndërbankare	(11,481)	(26,693)	(22,436)	(19,113)	(17,489)
Për transaksionet me klientët	(20)	(51)	(2)	(2)	(1)
Komisione për shërbime bankare	(6,020)	(21,466)	(14,986)	(10,207)	(4,736)
Komisione të tjera	-	-	-	-	-
Fitim/Humbje nga komisionet, neto	657,810	3,189,630	2,443,937	1,484,351	666,077
Të ardhura të tjera të veprimtarisë bankare	468,370	2,885,469	2,122,284	1,460,162	800,137
Shpenzime të tjera të veprimtarisë bankare	(932,584)	(2,173,047)	(1,052,543)	(565,614)	(405,095)
Fitim/Humbje nga veprimtaritë e tjera bankare, neto	(464,214)	712,423	1,069,742	894,548	395,042
Fitim/Humbje nga veprimet me valutat, neto	388,317	(7,626)	(382,929)	(547,747)	12,963
Totali i të ardhurave operative	4,525,308	19,043,275	14,434,363	9,234,693	4,818,859
Shpenzimet operative					
Shpenzime për personelin	(906,565)	(3,554,544)	(2,608,610)	(1,735,119)	(828,724)
Taksa të tjera përveç taksave mbi të ardhurat	(1,090)	(17,237)	(10,524)	(5,466)	(1,204)
Shpenzime të përgjithshme të veprimtarisë	(1,158,411)	(5,327,244)	(3,878,706)	(2,427,716)	(1,123,425)
Amortizimi dhe fondet rezervë për zhvlerësimin e mjeteve të qëndrueshme	(287,700)	(1,114,065)	(822,224)	(544,196)	(262,339)
Totali i shpenzimeve operative	(2,353,765)	(10,013,090)	(7,320,063)	(4,712,497)	(2,215,693)
Të ardhura të jashtëzakonshme	27,431	365,180	308,737	72,810	29,497
Shpenzime të jashtëzakonshme	-	-	-	-	-
Fitim/Humbja nga veprimtaritë e jashtëzakonshme	27,431	365,180	308,737	72,810	29,497
Shpenzime për fonde rezervë për huatë	(135,638)	98,091	28,246	81,478	93,178
Fitim/Humbja para tatimit	2,063,336	9,493,456	7,451,283	4,676,484	2,725,841
Tatimi mbi fitimin	(309,500)	(1,450,385)	(1,117,692)	(701,473)	(408,876)
Fitim/Humbja e vitit	1,753,836	8,043,071	6,333,590	3,975,011	2,316,965

TREGUESIT E RENTABILITETIT (*)

	31 Mars 2026	31 Dhjetor 2025	30 Shtator 2025	30 Qershor 2025	31 Mars 2025
1. Kthyesmeria nga aktivet mesatare (ROAA) [te ardhurat neto / aktivet mesatare *100]	1.30%	1.54%	1.63%	1.55%	1.79%
2. Rezultati neto i jashtezakonshe / aktivet mesatare	0.02%	0.07%	0.08%	0.03%	0.02%
3. Shpenzimet e pergjithshme te veprimtarise / te ardhurat bruto te veprimtarise	53.60%	52.22%	50.54%	50.53%	45.08%
4. Te ardhurat neto nga interesi / shpenzimet e pergjithshme te veprimtarise	167.61%	151.55%	154.64%	157.29%	169.10%
5. Kthyesmeria nga kapitali aksionar mesatar (ROAE) [te ardhurat neto/kapitali aksioner mesatar *100]	13.34%	15.88%	16.78%	15.72%	17.51%
6. Aktive per punojes [totali i aktiveve/ numri i rregjistruar i punojesve] ne Lek'000	493,760	473,686	475,108	475,347	478,670
7. Te ardhurat neto nga interesat / aktivet mesatare	2.92%	2.90%	2.91%	2.88%	2.89%
8. Te ardhurat nga interesat / aktivet mesatare	3.86%	3.93%	3.95%	3.94%	3.94%
9. Shpenzime per interesa / aktive mesatare	0.94%	1.03%	1.03%	1.06%	1.04%
10. Te ardhurat neto nga interesat / te ardhurat bruto te veprimtarise	89.83%	79.14%	78.16%	79.47%	76.24%
11. Te ardhurat neto nga veprimtarite e tjera / aktivet mesatare	0.99%	0.82%	0.75%	0.61%	0.86%
12. Shpenzimet jo per interesa / te ardhurat bruto te veprimtarise	59.60%	59.29%	60.52%	62.94%	50.63%
13. Shpenzime personeli / te ardhurat bruto te veprimtarise	20.65%	18.57%	18.04%	18.62%	16.87%
14. Shpenzime per provigjone / aktivet mesatare	0.66%	0.06%	-0.07%	-0.14%	-0.05%

(*) Normat e mësiperme janë norma vjetore.

Informacioni cilësor (a)

Pasqyra e pozicionit financiar

Totali i aktiveve të bankës në fund të T1 2026 rezultoi në vlerën 539.8 miliardë Lek, duke u ulur me 9.2 miliardë Lek ose 1.7% krahasuar me fundvitin 2025. Rënia e aktiveve gjatë këtij T1 2026 ka ardhur kryesisht si pasojë e rezultatit të kombinuar në zërat e mëposhtëm:

- rënies së zërit “Veprimet me thesarin dhe transaksionet ndërbankare” me 3.2 miliardë Lek;
- rritjes së zërit “Veprimet me Klientët” me 0.9 miliardë Lek;
- rënies së zërit “Veprime me letrat me vlerë” me 6.7 miliardë Lek.

Lëvizjet kryesore në klasën “Veprime me letrat me vlerë” vijnë nga rënia në portofolin e “Letra me vlerë të tregtueshme” në monedhë të huaj me ~3.96 miliardë Lek.

Zëri “Veprimet me thesarin dhe transaksionet ndërbankare” shënoi një rënie prej 3.2 miliardë Lek, ose 3.2%, krahasuar me periudhën e mëparshme. Dinamika e kësaj klase aktivesh është ndikuar kryesisht nga tkurrja e zërit “Arka dhe Banka Qendrore” me 7.35 miliardë Lek, nga ana tjetër, zëri “Hua për bankat, institucionet e kreditit dhe institucionet e tjera financiare ” u zgjerua me 3.86 miliardë Lek krahasuar me mbylljen e vitit 2025.

Sa i takon të zërit “Veprimet me klientët”, që përfshijnë kreditë dhënë klientëve (neto), rezultoi 121.9 miliardë Lek duke u rritur me 0.8% krahasuar me fundin e vitit 2025.

Norma e kredive me probleme (mbi 90 ditë) ndaj totalit të portofolit të kredisë dhënë klientëve është përkeqësuar me 0.1% krahasuar me fundin e vitit 2025, duke arritur në nivelin 2.7% në fund të T1 2026, si rezultat i rritjes së portofolit të kredive me probleme me 0.1 miliardë Lek.

Detyrimet në total u u tkurrën me 11.7 miliardë Lek ose 2.4%.

Lëvizja kryesore në zërin “Veprimet e Thesarit dhe Transaksionet Ndërbankare” i atribuohet rënies së investimeve repo me Bankën Qendrore në vlerën 19.4 miliardë lekë, krahasuar me mbylljen e vitit 2025.

Zëri “Detyrime ndaj klientëve për llogaritë rrjedhëse dhe depozitat” i cili u rrit me 2.7 miliardë Lek ose 0.6% si pasojë e rezultatit të kombinuar në zërat e mëposhtëm:

- rritjes së veprimeve me “Individët” në monedhën vendase me 1.81 miliardë Lek;
- rënies së veprimeve me “Individët” në monedhën e huaj me 2.38 miliardë Lek;

- rritjes së veprimeve me “Njësi tregtare dhe industriale private” në monedhën vendase me 1.04 miliardë Lek;
- rritjes së veprimeve me “Njësi tregtare dhe industriale private” në monedhën e huaj me 1.57 miliardë Lek;

Kapitali i aksionerëve në fund të T1 2026 ishte ~53.9 miliardë Lek.

Raporti i mjaftueshmërisë së kapitalit (RMK) në fund të T1 2026, rezultoi në nivelin 22.29%, duke pësuar rritje me 74 bps krahasuar me rezultatin e fundit të vitit 2025, si rezultat i efektit të rritjes së kapitalit rregullator me 4.4 miliardë Lek (9.1%).

Pasqyra e të ardhurave dhe shpenzimeve

Fitimi neto i BKT-së për T1 2026 arriti ~1.8 miliardë Lek, duke rezultuar 0.6 miliardë Lek ose 24.3% më pak se fitimi i të njëjtës periudhë të vitit të kaluar .

Të ardhurat neto nga interesat janë rritur me ~0.2 miliardë Lek ose 5.3%. Kjo rezulton nga rritja e të ardhurave nga interesat me 0.12 miliardë Lek dhe rënie në shpenzimet për interesa me 0.08 miliardë Lek.

Rritja e të ardhurave është reflektim i ndryshimeve në veprimet me klientët, ku vërehet një rënie prej rreth 0.2 miliardë Lek në të ardhurat nga këto veprime. Paralelisht, edhe rënia e shpenzimeve nga interesat e depozitave të klientëve ka shënuar një reduktim prej 0.1 miliardë Lek.

Të ardhurat neto nga komisionet janë në nivele të ngjashme me periudhën e njëjtë të vitit të kaluar.

Zëri “Fitim/Humbje nga veprimtaritë e tjera bankare, neto” paraqet një përkeqësim të ndjeshëm krahasuar me periudhën e mëparshme, duke kaluar nga një pozicion pozitiv në një rezultat negativ.

Ky përkeqësim vjen kryesisht si pasojë e:

- rënies së të ardhurave të tjera nga veprimtaritë bankare, të cilat kanë shënuar një ulje të konsiderueshme krahasuar me periudhën paraardhëse.
- rritjes së shpenzimeve të tjera nga veprimtaritë bankare, të cilat kanë tejkaluar nivelin e të ardhurave përkatëse.

Si rezultat, bilanci neto nga këto veprimtari është përmbysur, duke reflektuar një humbje neto, ndërkohë që në periudhën e mëparshme ky zë kontribuonte pozitivisht në rezultatin financiar të bankës.



BANKA KOMBETARE TREGTARE

Veprimet me valutat neto janë ulur me 0.4 miliardë Lek krahasuar me T1 2025.

Shpenzimet operative në fund të T1 2026 janë 2.4 miliardë Lek, duke shënuar një rritje me ~0.1 miliardë Lek ose 6.2% më shumë se T1 2025.

Peshën më të madhe në këtë rritje e zënë zërat “Shpenzime personeli” dhe “Shpenzime të përgjithshme të veprimtarisë”, konkretisht rritje kanë pësuar shpenzimet për pagesën e primit të depozitave, shpenzime mirëmbajtje dhe riparim sistemi sigurisë së Informacionit dhe shpenzime periodike për kartat.

Treguesit e kthyshmërisë së aktiveve mesatare (RoAA) dhe të kapitalit aksioner mesatar (RoAE) më 31 Mars 2026 rezultuan përkatësisht 1.30% dhe 13.34%, duke treguar 0.49% dhe 4.17% më pak se T1 2025.

Tabela 3: Struktura e kapitalit rregullator

KAPITALI RREGULLATOR PËR MBULIMIN E RREZIQEVE TË KREDISË

(000/ lekë)	31 Mars 2026	31 Dhjetor 2025
KAPITALI BAZË		
I. Elementet përbërëse që shtohen (A):	50,601,344	46,249,093
II. Elementet përbërëse që zbriten (B):	-	-
Totali Kapitalit Bazë C=(A-B)	50,601,344	46,249,093
KAPITALI SHITESË		
III. Elementet përbërëse (J):	1,711,924	1,705,383
IV. Elementet përbërëse që zbriten (P+Q+V):	-	-
Totali i kapitalit shtesë	1,711,924	1,705,383
Totali i kapitalit bazë dhe kapitalit shtesë: E=(JA+CA)	52,313,268	47,954,476

Tabela 4: Mjaftueshmëria e Kapitalit

RAPORTI I MJAFTUESHMËRISË SË KAPITALIT

(000/ lekë)	31 Mars 2026	31 Dhjetor 2025
1. Totali i aktiveve dhe zërave jashtë bilancit të ponderuara me rrezikun	234,674,360	231,185,651
2. Kapitali rregullator	52,313,268	47,954,476
3. Kapitali bazë i llogaritur	50,601,344	46,249,093
4. Raporti i mjaftueshmërisë së kapitalit (2/1) *100	22.29%	20.74%
5. Raporti i modifikuar i mjaftueshmërisë së kapitalit (3/1) *100	21.56%	20.01%
6. Raporti minimal i modifikuar	6.75%	6.75%
7. Raporti minimal i mjaftueshmërisë së kapitalit	12.00%	12.00%

Mjaftueshmëria e Kapitalit është një faktor kyç në vendosjen e objektivave të investimeve në të ardhmen nga banka. Një pjesë e rëndësishme në llogaritjen e saj është dhe llogaritja e ekspozimeve të ponderuara me rrezik. Bazuar në diversitetin e aktivitetit të BKT-së, procesi i menaxhimit të rreziqeve kalon në disa hapa: identifikimi, vlerësimi, matja, agregimi dhe menaxhimi, si dhe alokimi i kapitalit të bankës nëpër linjat e biznesit.

Llogaritja e mjaftueshmërisë së kapitalit në BKT kryhet bazuar në rregulloren Nr.48 “Për Raportin e Mjaftueshmërisë së Kapitalit” dhe rregulloren Nr. 69 “Për Kapitalin Rregullator”.

Rreziku i Kredisë

Rreziku i kredisë është rreziku që vjen nga mosgatishmëria apo paaftësia e debitorit për të përmbushur kontratat e kredisë, duke çuar në humbje ekonomike për bankën, duke qenë se ajo mund të humbasë si principalin ashtu edhe kolateralin. Ekspozimet të cilat mbartin një rrezik kredie trajtohen bazuar në Metodën Standarte. Metoda Standarte mat rrezikun e kredisë përmes peshave fikse të rrezikut, të cilat janë të paracaktuara nga rregullatori.

Rreziku i Tregut

Rreziku i tregut është rreziku i humbjes në pozicionin në bilanc dhe jashtë-bilancit si rezultat i ndryshimeve të çmimeve në tregun financiar, duke përfshirë normat e këmbimit valutor, Swap-et dhe të gjitha llojet e transaksioneve të bëra në tregjet financiare ndërkombëtare. Bazuar në rregulloren e Bankës së Shqipërisë, llogaritet kërkesa për kapital për të mbuluar rreziqet e tregut, rrezikun e pozicionit dhe rrezikun e përqëndrimit si dhe kërkesa për kapital për të mbuluar rrezikun e kursit të këmbimit dhe rrezikun e shlyerjes.

Rreziku Operacional

Rreziku operacional është rreziku i humbjeve që rezultojnë nga procese të brendshme të papërshtatshme ose të dështuara, njerëzit dhe sistemet ose nga ngjarje të jashtme. Ai përfshin rrezikun ligjor, por përjashton rrezikun strategjik dhe atë reputacional. Kërkesa për kapital për rrezikun operacional llogaritet sipas Metodës së Indikatorit Bazë (*Basic Indicator Approach*). Kërkesa për kapital llogaritet bazuar në mesataren e tre viteve të fundit të të ardhurave neto të aktivitetit të bankës, të cilat ponderohen me një koeficient α 15%.

Rreziku i kredisë së kundërpartisë rrjedh nga aktiviteti direkt i bankës i tregimit të derivativëve dhe letrave me vlerë në bursa të ndryshme. Llogaritja e kërkesës për kapital për këtë rrezik, kryhet duke marrë në konsideratë të gjitha ekspozimet në librin e bankës dhe në librin e tregtueshëm. Kërkesa për kapital bazohet në rregulloren e Bankës së Shqipërisë, ku në varësi të llojit të ekspozimit, perdoret një nga dy metodat: metoda e ekspozimit origjinal ose metoda e vlerësimit mark-to-market, kryesisht për kontratat e së ardhmes së indekseve ose të kontratave të differences (CFD).

Kapitali Rregullator

Kapitali Rregullator, bazuar në kërkesat e Bankës së Shqipërisë përbehet nga: kapitali i nivelit të parë (Tier 1) dhe kapitali i nivelit të dytë (Tier 2). Kapitali i nivelit të parë është i ndarë në: kapitalin bazë të nivelit të parë dhe kapitalin shtesë të nivelit të parë. Kapitali i nivelit të dytë përfshin instrumenta kapitali, aksionet preferenciale, borxhin e varur si dhe primet e emëtimit të lidhura me instrumentet e sipërpërmendura.

Minimumi i kërkuar për normën e kapitalit bazë të nivelit të parë, për normën e kapitalit të nivelit të parë dhe normën e kapitalin rregullator është i përcaktuar nga kërkesat rregullative të Bankës së Shqipërisë.

Në tabelën e mëposhtme, janë paraqitur vlerat e kërkesës për kapital për secilën prej klasave të aktiveve, të klasifikuara sipas peshës së rrezikut që ato kanë:

NORMA E MJAFTUESHMËRISË SË KAPITALIT 31 MARS 2026

Klasat e Ekspozimeve (000/ lekë)	Totali i Aktiveve me rrezik (perpara ponderimeve)	Ekspozimet e Ponderuara me Rrezik
I. Rreziku i Kredisë - Asetet e Ponderuara me Rrezik	553,416,402	184,212,008
Asetet pa risk me peshë rreziku 0%	264,815,209.00	-
Asetet me rrezik të ulët me peshë rreziku 10%	-	-
Asetet me rrezik të ulët me peshë rreziku 20%	29,540,715.00	5,825,225.00
Asetet me peshë rreziku 35%	29,332,681.00	10,266,438.00
Asetet me peshë rreziku 50%	89,329,354.00	44,316,488.00
Asetet me peshë rreziku 75%	34,614,948.00	21,700,700.00
Asetet me peshë rreziku 85%	4,923,014.00	4,184,562.00
Asetet me peshë rreziku 100%	84,528,802.00	72,382,762.00
Asetet me peshë rreziku 125%	1,779,347.00	1,648,779.00
Asetet me peshë rreziku 150%	7,795,338.00	10,492,415.00

Asetet me peshë rreziku 200%	-	-
Asetet me peshë rreziku 250%	6,474,645.00	13,253,464.00
Asetet me peshë rreziku 1250%	-	-
Asetet me peshë të tjera rreziku	-	-
Ekspozime Titullzimi	-	-
Rreziku i Kunderpartisë	282,349.00	141,174.00
II. Kërkesa për Kapital për Rrezikun e Tregut		16,164,237.00
Kërkesa për Kapital për Rrezikun e Kursit të Këmbimit		12,956,654.00
Kërkesa për Kapital për Rrezikun e Pozicionit të Titujve të Borxhit		3,207,583.00
Kërkesa për Kapital për Rrezikun e Perqendrimit		-
III. Rreziku Operacional		34,298,115.00
Metoda e Treguesit të Thjeshtë		34,298,115.00
IV. Rregullime të kërkuara nga Rregullatori		-
Totali i Klasave të Ekspozimeve (Rreziku i Kredisë, i Tregut, Operacional dhe Rregullimet)		234,674,360.00
Kapitali Rregullator		52,313,268.00
Ratio e Mjaftueshmërisë së Kapitalit		22.29%

Mjaftueshmëria e kapitalit

Raporti i mjaftueshmërisë së kapitalit është raporti i kapitalit rregullator me ekspozimet e ponderuara me rrezikun, llogaritur si totali i vlerave të ekspozimeve të ponderuara me rrezikun, si ato në bilanc edhe ato jashtë bilancit, për rrezikun e kredisë dhe rrezikun e kredisë së kundërpartisë, si dhe kërkesat për kapital për rrezikun e tregut dhe rrezikun operacional.

Minimumi i përqindjes së kapitalit rregullator ndaj ekspozimeve të ponderuara me rrezik që kërkohet nga Banka e Shqipërisë është 12%. Minimumi i treguesit për kapitalin e nivelit të parë është 9% dhe minimumi i treguesit për kapitalin bazë të nivelit të parë është 6.75%.

Në Mars 2026, BKT ka raportuar normat individuale të mëposhtme:

- Raporti i Mjaftueshmërisë së Kapitalit 22.29% (Dhjetor 2025: 20.74%);
- Raporti i kapitalit të nivelit të parë 21.56% (Dhjetor 2025: 20.01%);
- Raporti i kapitalit bazë të nivelit të parë 21.56% (Dhjetor 2025: 20.01%).

Tabela 5: Informacion i përgjithshëm mbi ekspozimin ndaj rreziqeve

Grupi i Menaxhimit të Rrezikut është përgjegjës për të identifikuar, matur, monitoruar, parandaluar dhe raportuar aktivitetin e lidhur me menaxhimin e rrezikut të kredisë, rrezikut të tregut, rrezikut të likuiditetit, rrezikut operacional, rrezikut ligjor, përputhshmërisë dhe aktivitetet kundër pastrimit të parave.

Grupi i Menaxhimit të Rrezikut është një funksion që kryen në mënyrë të pavarur aktivitetin e tij nga funksionet e tjera të cilat kryejnë biznes dhe marrin përsipër rrezik.

Bazuar në aktivitetin e Grupit të Menaxhimit të Rrezikut, është hartuar Politika e Menaxhimit të Rreziqeve, e cila përcakton qartë modelin e mbrojtjes së bankës, nivelin e pranuar të rrezikut si dhe parimet e manaxhimit të rrezikut në BKT.

Banka operon bazuar në modelin e tri linjave të mbrojtjes të manaxhimit të rreziqeve. Në Linjën e parë të mbrojtjes janë përfshirë të gjitha njësitë e linjave të biznesit të cilat janë dhe burimi i rreziqeve. Linja e dytë e mbrojtjes është një funksion i pavarur i manaxhimit dhe kontrollit të rreziqeve. Linja e tretë e mbrojtjes është Grupi i Auditit të Brendshëm, i cili mundëson efektivitetin dhe eficiencën e kontrollit të bankës. Të trija linjat e mbrojtjes janë të pavarura nga njera tjetra dhe arrijnë të mundësojnë që të respektohen principet e Bankës në të gjitha nivelet e saj.

Grupi është i përbërë nga 6 departamente, të cilat janë përgjegjëse për të ndërmarrë veprimet dhe për të kryer detyrat e duhura dhe përmbushjen e qëllimeve të Grupit. Në mënyrë specifike, departamentet janë: Departamenti i Vlerësimit të Kredive, Departamenti i Rreziqeve të Kreditit, Departamenti i Rrezikut Operacional, Departamenti i Çështjeve Ligjore, Departamenti i Sigurisë së Informacionit dhe Departamenti i Rreziqeve të Tregut i cili raporton direkt në Komitetin e Manaxhimit të Rreziqeve.

Politikat dhe procedurat e manaxhimit të rrezikut janë hartuar me qëllim që të përcaktojnë mënyrën e identifikimit dhe analizimit të rreziqeve me të cilat përballet banka, të vendosin mjete kontrolli të përshtatshme për rreziqet, si dhe të përcaktojnë mënyrën e kontrollit, monitorimit dhe përmbajtjes me limitet e përcaktuara. Politikat dhe sistemet e manaxhimit të rrezikut rishikohen në mënyrë periodike me qëllim përditësimin e tyre me teknikat më të fundit identifikuese dhe analizuese dhe zhvillimin e aktivitetit të bankës dhe përfshirjen e burimeve të reja të rrezikut.

Grupi raporton në mënyrë periodike tek Drejtori Ekzekutiv i Bankës, strukturat monitoruese dhe Këshilli Drejtues.

Tabela 6: Rreziku i kredisë: Informacion i përgjithshëm

Ekspozimet ndaj Rreziqeve dhe Vlerësimi i Tyre

Rreziku i kredisë

Administrimi i rrezikut financiar

Instrument financiar është çdo kontratë që të jep të drejtën të marrësh para ose një aktiv tjetër financiar nga një palë tjetër (aktiv financiar) ose të detyron të transferosh para ose një aktiv tjetër financiar tek një palë tjetër (detyrim financiar).

Instrumentat financiare e ekspozojnë Bankën ndaj një sërë risqesh. Risqet më të rëndësishme me të cilat përballet Banka janë rreziku i kredisë, rreziku i likuiditetit dhe rreziku i tregut. Rreziku i tregut përfshin rrezikun e monedhës të huaj, rrezikun e normës së interesit dhe rrezikun e çmimeve të tjera.

Rreziku i kredisë

Rreziku i kredisë është rreziku i humbjes financiare të Bankës nëse një klient ose kundërpartia e një instrumenti financiar dështon të shlyejë detyrimet e tij kontraktuale, dhe vjen kryesisht nga huatë dhe paradhëniet e Bankës ndaj klientëve dhe bankave të tjera dhe investimeve në letra me vlerë. Për qëllime të raportimit në manaxhimin e rrezikut, Banka i merr në konsideratë të gjithë elementët e ekspozimit të rrezikut të kredisë (si rreziku i dështimit individual, i vendit dhe sektorit). Banka ka krijuar një Komitet Krediti për mbikëqyrjen e miratimit të kërkesave për kredi. Kërkesat për kredi për shuma mbi 2,000,000 Euro aprovohen me vendim të Këshillit Drejtues të Bankës. Ka fokusim të vazhdueshëm mbi cilësinë e huave, si në kohën e aprovimit, ashtu edhe gjatë gjithë jetëgjatësisë së tyre.

Shpërndarja e kredisë sipas qëllimit të përdorimit të kredisë (000/lekë)	Teprica mesatare bruto e kredisë gjatë periudhës tremujore	Interesi i përlogaritur
Korporata jofinanciare publike	4,164,914	239
ALL	4,164,914	239
Overdraft	4,051,304	-
Kapital qarkullues	-	-
Blerje pajisjesh	-	-
Pasuri të paluajtshme	113,610	239
Hua të tjera	-	-
USD	-	-
Overdraft	-	-
Kapital qarkullues	-	-
Blerje pajisjesh	-	-
Pasuri të paluajtshme	-	-
Hua të tjera	-	-
EUR	-	-
Overdraft	-	-
Kapital qarkullues	-	-

Blerje pajisjesh	-	-
Pasuri të paluajtshme	-	-
Hua të tjera	-	-
Të tjera monedha	-	-
Overdraft	-	-
Kapital qarkullues	-	-
Blerje pajisjesh	-	-
Pasuri të paluajtshme	-	-
Hua të tjera	-	-
Korporata jofinanciare private	46,208,334	364,835
ALL	16,163,384	39,167
Overdraft	3,357,360	176
Kapital qarkullues	4,353,180	11,130
Hua për çelje biznesi	4,903,033	15,677
Blerje pajisjesh	555,023	1,300
Pasuri të paluajtshme	2,994,788	10,884
Hua për investime në instrumenta financiare	-	-
USD	-	-
Overdraft	-	-
Kapital qarkullues	-	-
Hua për çelje biznesi	-	-
Blerje pajisjesh	-	-
Pasuri të paluajtshme	-	-
Hua për investime në instrumenta financiare	-	-
EUR	30,044,949	325,668
Overdraft	1,743,521	-
Kapital qarkullues	2,212,156	42,793
Hua për çelje biznesi	39,287	89
Blerje pajisjesh	398,098	930
Pasuri të paluajtshme	25,651,888	281,856
Hua për investime në instrumenta financiare	-	-
Të tjera monedha	-	-
Overdraft	-	-
Kapital qarkullues	-	-
Hua për çelje biznesi	-	-
Blerje pajisjesh	-	-
Pasuri të paluajtshme	-	-
Hua për investime në instrumenta financiare	-	-
Individë + Institucionet jo me qëllim fitimi që u shërbejnë individëve	70,914,067	193,761
ALL	61,008,793	166,651
Overdraft	2,218,725	4,596
Mallra jo të qëndrueshëm	11,036,237	50,226
Mallra të qëndrueshëm	1,487,290	4,007

Hua për blerje banesash	41,756,313	95,616
Hua për qëllime të tjera	4,510,228	12,206
<i>nga të cilat: për të vetëpunësuarit</i>	1,866,422	5,727
USD	1,492	2
Overdraft	259	-
Mallra jo të qëndrueshëm	-	-
Mallra të qëndrueshëm	1,233	2
Hua për blerje banesash	-	-
Hua për qëllime të tjera	-	-
<i>nga të cilat: për të vetëpunësuarit</i>	-	-
EUR	9,903,782	27,108
Overdraft	13,015	-
Mallra jo të qëndrueshëm	21,976	56
Mallra të qëndrueshëm	908,546	1,714
Hua për blerje banesash	7,781,257	21,929
Hua për qëllime të tjera	1,178,988	3,409
<i>nga të cilat: për të vetëpunësuarit</i>	406,599	895
Të tjera monedha	-	-
Overdraft	-	-
Mallra jo të qëndrueshëm	-	-
Mallra të qëndrueshëm	-	-
Hua për blerje banesash	-	-
Hua për qëllime të tjera	-	-
<i>nga të cilat: për të vetëpunësuarit</i>	-	-
Totali	121,287,314	558,836

KLASIFIKIMI I PORTOFOLIT TË KREDIVE SIPAS SHPËRNDARJES GJEOGRAFIKE (1)

(000/ lekë)	Rrethi Tiranë	Rrethi Durrës	Rrethi Elbasan	Rrethi Shkodër	Rrethi Korcë	Rrethi Vlorë	Rrethi Lushnjë	Rrethi Gjirokastrë	Rrethi Fier
HUA_AFATSHKURTER	9,658,965	1,052,337	195,758	114,436	209,502	223,795	345,510	36,266	116,711
ALL	8,706,728	323,387	189,989	85,480	187,055	130,425	345,510	36,266	116,711
Qeveria qendrore	-	-	-	-	-	-	-	-	-
Qeveria lokale	-	-	-	-	-	-	-	-	-
Banka qendrore	-	-	-	-	-	-	-	-	-
Bankat	-	-	-	-	-	-	-	-	-
Shoqëritë e Kursim Kreditit	-	-	-	-	-	-	-	-	-
Korporata të tjera financiare (përveç shoqërive të sigurimit dhe fondeve të pensionit)	467,862	-	-	-	-	-	-	-	-
Shoqëritë e sigurimit dhe fondet e pensionit	331	-	-	-	-	-	-	-	-
Korporata jofinanciare publike	4,045,707	-	-	-	-	-	-	-	-
Korporata jofinanciare private	2,560,203	143,416	39,279	9,272	122,217	29,185	327,532	8,642	66,884
Individët +institucionet jo me qëllim fitimi që u shërbejnë individëve	1,632,625	179,971	150,710	76,208	64,837	101,240	17,978	27,625	49,828
VALUTE	952,237	728,950	5,770	28,956	22,448	93,370	-	-	-
Qeveria qendrore	-	-	-	-	-	-	-	-	-
Qeveria lokale	-	-	-	-	-	-	-	-	-
Banka qendrore	-	-	-	-	-	-	-	-	-
Bankat	-	-	-	-	-	-	-	-	-
Shoqëritë e Kursim Kreditit	-	-	-	-	-	-	-	-	-
Korporata të tjera financiare (përveç shoqërive të sigurimit dhe fondeve të pensionit)	1,350	-	-	-	-	-	-	-	-
Shoqëritë e sigurimit dhe fondet e pensionit	-	-	-	-	-	-	-	-	-
Korporata jofinanciare publike	-	-	-	-	-	-	-	-	-
Korporata jofinanciare private	916,458	725,179	5,294	12,139	-	89,043	-	-	-
Individët dhe institucionet jo me qëllim fitimi që u shërbejnë individëve	34,429	3,770	476	16,817	22,448	4,327	-	-	-

KLASIFIKIMI I PORTOFOLIT TË KREDIVE SIPAS SHPËRNDARJES GJEOGRAFIKE (2)

(000/ lekë)	Rrethi Tiranë	Rrethi Durrës	Rrethi Elbasan	Rrethi Shkodër	Rrethi Korcë	Rrethi Vlorë	Rrethi Lushnjë	Rrethi Gjirokastrë	Rrethi Fier
HUA_AFATMESME	14,429,850	2,214,270	839,989	640,437	574,509	624,739	336,529	203,019	353,601
ALL	12,131,101	1,672,462	806,781	520,814	479,862	444,766	220,916	190,608	352,579
Qeveria qendrore	-	-	-	-	-	-	-	-	-
Qeveria lokale	-	-	9,787	-	-	-	-	-	-
Banka qendrore	-	-	-	-	-	-	-	-	-
Bankat	-	-	-	-	-	-	-	-	-
Shoqëritë e Kursim Kreditit	-	-	-	-	-	-	-	-	-
Korporata të tjera financiare (përveç shoqërive të sigurimit dhe fondeve të pensionit)	2,320,279	7,378	-	-	-	-	-	-	-
Shoqëritë e sigurimit dhe fondet e pensionit	-	-	-	-	-	-	-	-	-
Korporata jofinanciare publike	-	-	-	-	-	-	-	-	-
Korporata jofinanciare private	2,970,472	627,435	108,065	54,950	114,057	37,843	88,089	15,383	74,407
Individët +institucionet jo me qëllim fitimi që u shërbejnë individëve	6,840,351	1,037,649	688,929	465,863	365,806	406,924	132,827	175,226	278,172
VALUTE	2,298,749	541,808	33,208	119,623	94,646	179,972	115,612	12,410	1,022
Qeveria qendrore	-	-	-	-	-	-	-	-	-
Qeveria lokale	-	-	-	-	-	-	-	-	-
Banka qendrore	-	-	-	-	-	-	-	-	-
Bankat	-	-	-	-	-	-	-	-	-
Shoqëritë e Kursim Kreditit	-	-	-	-	-	-	-	-	-
Korporata të tjera financiare (përveç shoqërive të sigurimit dhe fondeve të pensionit)	-	-	-	-	-	-	-	-	-
Shoqëritë e sigurimit dhe fondet e pensionit	-	-	-	-	-	-	-	-	-
Korporata jofinanciare publike	-	-	-	-	-	-	-	-	-
Korporata jofinanciare private	2,130,310	443,980	3,080	93,830	-	143,151	-	-	-
Individët dhe institucionet jo me qëllim fitimi që u shërbejnë individëve	168,438	97,828	30,128	25,793	94,646	36,821	115,612	12,410	1,022

KLASIFIKIMI I PORTOFOLIT TË KREDIVE SIPAS SHPËRNDARJES GJEOGRAFIKE (3)

(000/ lekë)	Rrethi Tiranë	Rrethi Durrës	Rrethi Elbasan	Rrethi Shkodër	Rrethi Korcë	Rrethi Vlorë	Rrethi Lushnjë	Rrethi Gjirokastrë	Rrethi Fier
HUA_AFATGJATE	72,735,081	3,537,279	1,819,238	1,467,214	1,098,138	2,316,755	445,668	370,149	1,250,004
ALL	40,534,072	2,472,511	1,644,726	1,066,345	970,850	2,026,087	371,253	361,100	1,160,802
Qeveria qendrore	1,395	-	-	-	-	-	-	-	-
Qeveria lokale	-	-	-	-	-	-	-	-	-
Banka qendrore	-	-	-	-	-	-	-	-	-
Bankat	-	-	-	-	-	-	-	-	-
Shoqëritë e Kursim Kreditit	-	-	-	-	-	-	-	-	-
Korporata të tjera financiare (përveç shoqërive të sigurimit dhe fondeve të pensionit)	136,894	-	-	-	-	-	9,020	-	-
Shoqëritë e sigurimit dhe fondet e pensionit	-	-	-	-	-	-	-	-	-
Korporata jofinanciare publike	102,394	-	-	-	-	-	-	-	-
Korporata jofinanciare private	7,328,614	24,435	301,589	18,227	38,688	104,339	26,483	20,013	20,557
Individët +institucionet jo me qëllim fitimi që u shërbejnë individëve	32,964,776	2,448,076	1,343,137	1,048,118	932,162	1,921,747	335,750	341,087	1,140,245
VALUTE	32,201,009	1,064,769	174,513	400,870	127,288	290,669	74,415	9,049	89,201
Qeveria qendrore	-	-	-	-	-	-	-	-	-
Qeveria lokale	-	-	-	-	-	-	-	-	-
Banka qendrore	-	-	-	-	-	-	-	-	-
Bankat	-	-	-	-	-	-	-	-	-
Shoqëritë e Kursim Kreditit	-	-	-	-	-	-	-	-	-
Korporata të tjera financiare (përveç shoqërive të sigurimit dhe fondeve të pensionit)	-	-	-	-	-	-	-	-	-
Shoqëritë e sigurimit dhe fondet e pensionit	-	-	-	-	-	-	-	-	-
Korporata jofinanciare publike	-	-	-	-	-	-	-	-	-
Korporata jofinanciare private	25,140,257	361,547	42,558	269,036	-	69,035	-	1,249	-
Individët dhe institucionet jo me qëllim fitimi që u shërbejnë individëve	7,060,752	703,222	131,955	131,834	127,288	221,633	74,415	7,799	89,201
Totali	96,823,895	6,803,886	2,854,985	2,222,087	1,882,149	3,165,288	1,127,706	609,434	1,720,316

KLASIFIKIMI I PORTOFOLIT TË KREDIVE SIPAS SHPËRNDARJES GJEOGRAFIKE (4)

(000/ lekë)	Rrethi Berat	Rrethi Pogradec	Rrethi Sarandë	Rrethi Peshkopi	Rrethi Kukës	Rrethi Lezhë	Rrethi Burrel	Rrethi Kavajë	Rrethi Përmet
HUA_AFATSHKURTER	44,488	49,596	64,556	106,805	33,662	95,196	-	111,032	-
ALL	44,488	49,308	64,556	102,115	33,662	85,696	-	83,639	-
Qeveria qendrore	-	-	-	-	-	-	-	-	-
Qeveria lokale	-	-	-	-	-	-	-	-	-
Banka qendrore	-	-	-	-	-	-	-	-	-
Bankat	-	-	-	-	-	-	-	-	-
Shoqëritë e Kursim Kreditit	-	-	-	-	-	-	-	-	-
Korporata të tjera financiare (përveç shoqërive të sigurimit dhe fondeve të pensionit)	-	-	-	-	-	48,041	-	-	-
Shoqëritë e sigurimit dhe fondet e pensionit	-	-	-	-	-	-	-	-	-
Korporata jofinanciare publike	-	-	-	-	-	-	-	-	-
Korporata jofinanciare private	12,959	34,084	51,727	83,140	14,450	15,025	-	22,065	-
Individët +institucionet jo me qëllim fitimi që u shërbejnë individëve	31,529	15,224	12,828	18,975	19,212	22,631	-	61,574	-
VALUTE	-	289	-	4,690	-	9,499	-	27,393	-
Qeveria qendrore	-	-	-	-	-	-	-	-	-
Qeveria lokale	-	-	-	-	-	-	-	-	-
Banka qendrore	-	-	-	-	-	-	-	-	-
Bankat	-	-	-	-	-	-	-	-	-
Shoqëritë e Kursim Kreditit	-	-	-	-	-	-	-	-	-
Korporata të tjera financiare (përveç shoqërive të sigurimit dhe fondeve të pensionit)	-	-	-	-	-	-	-	-	-
Shoqëritë e sigurimit dhe fondet e pensionit	-	-	-	-	-	-	-	-	-
Korporata jofinanciare publike	-	-	-	-	-	-	-	-	-
Korporata jofinanciare private	-	-	-	4,690	-	9,499	-	27,393	-
Individët dhe institucionet jo me qëllim fitimi që u shërbejnë individëve	-	289	-	-	-	-	-	-	-

KLASIFIKIMI I PORTOFOLIT TË KREDIVE SIPAS SHPËRNDARJES GJEOGRAFIKE (5)

(000/ lekë)	Rrethi Berat	Rrethi Pogradec	Rrethi Sarandë	Rrethi Peshkopi	Rrethi Kukës	Rrethi Lezhë	Rrethi Burrel	Rrethi Kavajë	Rrethi Përmet
HUA_AFATMESME	216,811	134,677	100,972	196,368	75,802	83,718	-	587,953	-
ALL	216,811	116,282	100,972	194,721	75,802	75,006	-	492,192	-
Qeveria qendrore	-	-	-	-	-	-	-	-	-
Qeveria lokale	-	-	-	-	-	-	-	-	-
Banka qendrore	-	-	-	-	-	-	-	-	-
Bankat	-	-	-	-	-	-	-	-	-
Shoqëritë e Kursim Kreditit	-	-	-	-	-	-	-	-	-
Korporata të tjera financiare (përveç shoqërive të sigurimit dhe fondeve të pensionit)	-	-	-	-	-	-	-	-	-
Shoqëritë e sigurimit dhe fondet e pensionit	-	-	-	-	-	-	-	-	-
Korporata jofinanciare publike	-	-	-	-	-	-	-	-	-
Korporata jofinanciare private	88,896	-	-	35,714	10,442	12,428	-	38,323	-
Individët +institucionet jo me qëllim fitimi që u shërbejnë individëve	127,915	116,282	100,972	159,008	65,360	62,578	-	453,870	-
VALUTE	-	18,395	-	1,647	-	8,712	-	95,760	-
Qeveria qendrore	-	-	-	-	-	-	-	-	-
Qeveria lokale	-	-	-	-	-	-	-	-	-
Banka qendrore	-	-	-	-	-	-	-	-	-
Bankat	-	-	-	-	-	-	-	-	-
Shoqëritë e Kursim Kreditit	-	-	-	-	-	-	-	-	-
Korporata të tjera financiare (përveç shoqërive të sigurimit dhe fondeve të pensionit)	-	-	-	-	-	-	-	-	-
Shoqëritë e sigurimit dhe fondet e pensionit	-	-	-	-	-	-	-	-	-
Korporata jofinanciare publike	-	-	-	-	-	-	-	-	-
Korporata jofinanciare private	-	-	-	-	-	-	-	69,093	-
Individët dhe institucionet jo me qëllim fitimi që u shërbejnë individëve	-	18,395	-	1,647	-	8,712	-	26,667	-

KLASIFIKIMI I PORTOFOLIT TË KREDIVE SIPAS SHPËRNDARJES GJEOGRAFIKE (6)

(000/ lekë)	Rrethi Berat	Rrethi Pogradec	Rrethi Sarandë	Rrethi Peshkopi	Rrethi Kukës	Rrethi Lezhë	Rrethi Burrel	Rrethi Kavajë	Rrethi Përmet
HUA_AFATGJATE	766,759	408,479	591,212	366,413	181,714	600,610	-	481,392	-
ALL	701,508	370,482	535,790	347,067	181,714	545,093	-	420,944	-
Qeveria qendrore	-	-	-	-	-	-	-	-	-
Qeveria lokale	-	-	-	-	-	-	-	-	-
Banka qendrore	-	-	-	-	-	-	-	-	-
Bankat	-	-	-	-	-	-	-	-	-
Shoqëritë e Kursim Kreditit	-	-	-	-	-	-	-	-	-
Korporata të tjera financiare (përveç shoqërive të sigurimit dhe fondeve të pensionit)	-	-	-	-	-	-	-	-	-
Shoqëritë e sigurimit dhe fondet e pensionit	-	-	-	-	-	-	-	-	-
Korporata jofinanciare publike	-	-	-	-	-	-	-	-	-
Korporata jofinanciare private	16,922	-	27,081	87,664	5,332	-	-	5,521	-
Individët +institucionet jo me qëllim fitimi që u shërbejnë individëve	684,585	370,482	508,709	259,403	176,382	545,093	-	415,423	-
VALUTE	65,251	37,997	55,422	19,346	-	55,517	-	60,448	-
Qeveria qendrore	-	-	-	-	-	-	-	-	-
Qeveria lokale	-	-	-	-	-	-	-	-	-
Banka qendrore	-	-	-	-	-	-	-	-	-
Bankat	-	-	-	-	-	-	-	-	-
Shoqëritë e Kursim Kreditit	-	-	-	-	-	-	-	-	-
Korporata të tjera financiare (përveç shoqërive të sigurimit dhe fondeve të pensionit)	-	-	-	-	-	-	-	-	-
Shoqëritë e sigurimit dhe fondet e pensionit	-	-	-	-	-	-	-	-	-
Korporata jofinanciare publike	-	-	-	-	-	-	-	-	-
Korporata jofinanciare private	-	-	1,359	-	-	-	-	-	-
Individët dhe institucionet jo me qëllim fitimi që u shërbejnë individëve	65,251	37,997	54,063	19,346	-	55,517	-	60,448	-
Totali	1,028,059	592,752	756,740	669,586	291,178	779,523	-	1,180,376	-

KLASIFIKIMI I PORTOFOLIT TË KREDIVE SIPAS SHPËRNDARJES GJEOGRAFIKE (7)

(000/ lekë)	Rrethi Gramsh	Rrethi Librazhd	Rrethi Devoll	Rrethi Kuçovë	Rrethi Mallakastër	Rrethi Malësi e Madhe	Rrethi Delvinë	Rrethi Mirditë	Rrethi Laç
HUA_AFATSHKURTER	18,729	44,751	-	6,431	-	-	8,128	36,348	110,054
ALL	18,729	44,751	-	6,431	-	-	8,128	36,348	18,820
Qeveria qendrore	-	-	-	-	-	-	-	-	-
Qeveria lokale	-	-	-	-	-	-	-	-	-
Banka qendrore	-	-	-	-	-	-	-	-	-
Bankat	-	-	-	-	-	-	-	-	-
Shoqëritë e Kursim Kreditit	-	-	-	-	-	-	-	-	-
Korporata të tjera financiare (përveç shoqërive të sigurimit dhe fondeve të pensionit)	-	-	-	-	-	-	-	-	-
Shoqëritë e sigurimit dhe fondet e pensionit	-	-	-	-	-	-	-	-	-
Korporata jofinanciare publike	-	-	-	-	-	-	-	-	-
Korporata jofinanciare private	11,469	32,805	-	-	-	-	-	25,840	-
Individët +institucionet jo me qëllim fitimi që u shërbejnë individëve	7,259	11,945	-	6,431	-	-	8,128	10,509	18,820
VALUTE	-	-	-	-	-	-	-	-	91,233
Qeveria qendrore	-	-	-	-	-	-	-	-	-
Qeveria lokale	-	-	-	-	-	-	-	-	-
Banka qendrore	-	-	-	-	-	-	-	-	-
Bankat	-	-	-	-	-	-	-	-	-
Shoqëritë e Kursim Kreditit	-	-	-	-	-	-	-	-	-
Korporata të tjera financiare (përveç shoqërive të sigurimit dhe fondeve të pensionit)	-	-	-	-	-	-	-	-	-
Shoqëritë e sigurimit dhe fondet e pensionit	-	-	-	-	-	-	-	-	-
Korporata jofinanciare publike	-	-	-	-	-	-	-	-	-
Korporata jofinanciare private	-	-	-	-	-	-	-	-	91,233
Individët dhe institucionet jo me qëllim fitimi që u shërbejnë individëve	-	-	-	-	-	-	-	-	-

KLASIFIKIMI I PORTOFOLIT TË KREDIVE SIPAS SHPËRNDARJES GJEOGRAFIKE (8)

(000/ lekë)	Rrethi Gramsh	Rrethi Librazhd	Rrethi Devoll	Rrethi Kuçovë	Rrethi Mallakastër	Rrethi Malësi e Madhe	Rrethi Delvinë	Rrethi Mirditë	Rrethi Laç
HUA_AFATMESME	59,994	132,966	-	23,674	-	-	-	41,212	117,171
ALL	59,994	128,727	-	22,750	-	-	-	41,212	117,171
Qeveria qendrore	-	-	-	-	-	-	-	-	-
Qeveria lokale	-	-	-	-	-	-	-	-	-
Banka qendrore	-	-	-	-	-	-	-	-	-
Bankat	-	-	-	-	-	-	-	-	-
Shoqëritë e Kursim Kreditit	-	-	-	-	-	-	-	-	-
Korporata të tjera financiare (përveç shoqërive të sigurimit dhe fondeve të pensionit)	-	-	-	-	-	-	-	-	-
Shoqëritë e sigurimit dhe fondet e pensionit	-	-	-	-	-	-	-	-	-
Korporata jofinanciare publike	-	-	-	-	-	-	-	-	-
Korporata jofinanciare private	3,040	42,744	-	-	-	-	-	3,276	398
Individët +institucionet jo me qëllim fitimi që u shërbejnë individëve	56,954	85,983	-	22,750	-	-	-	37,936	116,774
VALUTE	-	4,239	-	923	-	-	-	-	-
Qeveria qendrore	-	-	-	-	-	-	-	-	-
Qeveria lokale	-	-	-	-	-	-	-	-	-
Banka qendrore	-	-	-	-	-	-	-	-	-
Bankat	-	-	-	-	-	-	-	-	-
Shoqëritë e Kursim Kreditit	-	-	-	-	-	-	-	-	-
Korporata të tjera financiare (përveç shoqërive të sigurimit dhe fondeve të pensionit)	-	-	-	-	-	-	-	-	-
Shoqëritë e sigurimit dhe fondet e pensionit	-	-	-	-	-	-	-	-	-
Korporata jofinanciare publike	-	-	-	-	-	-	-	-	-
Korporata jofinanciare private	-	-	-	-	-	-	-	-	-
Individët dhe institucionet jo me qëllim fitimi që u shërbejnë individëve	-	4,239	-	923	-	-	-	-	-

KLASIFIKIMI I PORTOFOLIT TË KREDIVE SIPAS SHPËRNDARJES GJEOGRAFIKE (9)

(000/ lekë)	Rrethi Gramsh	Rrethi Librazhd	Rrethi Devoll	Rrethi Kuçovë	Rrethi Mallakastër	Rrethi Malësi e Madhe	Rrethi Delvinë	Rrethi Mirditë	Rrethi Laç
HUA_AFATGJATE	146,781	273,176	-	37,795	-	-	40,348	203,102	172,394
ALL	144,104	255,708	-	34,154	-	-	31,038	203,102	138,896
Qeveria qendrore	-	-	-	-	-	-	-	-	-
Qeveria lokale	-	-	-	-	-	-	-	-	-
Banka qendrore	-	-	-	-	-	-	-	-	-
Bankat	-	-	-	-	-	-	-	-	-
Shoqëritë e Kursim Kreditit	-	-	-	-	-	-	-	-	-
Korporata të tjera financiare (përveç shoqërive të sigurimit dhe fondeve të pensionit)	-	-	-	-	-	-	-	-	-
Shoqëritë e sigurimit dhe fondet e pensionit	-	-	-	-	-	-	-	-	-
Korporata jofinanciare publike	-	-	-	-	-	-	-	-	-
Korporata jofinanciare private	-	-	-	-	-	-	-	12,134	-
Individët +institucionet jo me qëllim fitimi që u shërbejnë individëve	144,104	255,708	-	34,154	-	-	31,038	190,969	138,896
VALUTE	2,677	17,468	-	3,641	-	-	9,310	-	33,498
Qeveria qendrore	-	-	-	-	-	-	-	-	-
Qeveria lokale	-	-	-	-	-	-	-	-	-
Banka qendrore	-	-	-	-	-	-	-	-	-
Bankat	-	-	-	-	-	-	-	-	-
Shoqëritë e Kursim Kreditit	-	-	-	-	-	-	-	-	-
Korporata të tjera financiare (përveç shoqërive të sigurimit dhe fondeve të pensionit)	-	-	-	-	-	-	-	-	-
Shoqëritë e sigurimit dhe fondet e pensionit	-	-	-	-	-	-	-	-	-
Korporata jofinanciare publike	-	-	-	-	-	-	-	-	-
Korporata jofinanciare private	-	-	-	-	-	-	-	-	-
Individët dhe institucionet jo me qëllim fitimi që u shërbejnë individëve	2,677	17,468	-	3,641	-	-	9,310	-	33,498
TOTALI	225,504	450,892	-	67,900	-	-	48,476	280,663	399,619

KLASIFIKIMI I PORTOFOLIT TË KREDIVE SIPAS SHPËRNDARJES GJEOGRAFIKE (10)

(000/ lekë)	Rrethi Ballsh	Rrethi Bilisht	Rrethi Bulqizë	Rrethi Ersekë	Rrethi Has	Rrethi Koplík	Rrethi Krujë	Rrethi Peqin	Rrethi Pukë
HUA_AFATSHKURTER	-	12,757	-	-	-	11,739	114,641	29,561	-
ALL	-	12,757	-	-	-	11,739	100,189	29,561	-
Qeveria qendrore	-	-	-	-	-	-	-	-	-
Qeveria lokale	-	-	-	-	-	-	-	-	-
Banka qendrore	-	-	-	-	-	-	-	-	-
Bankat	-	-	-	-	-	-	-	-	-
Shoqëritë e Kursim Kreditit	-	-	-	-	-	-	-	-	-
Korporata të tjera financiare (përveç shoqërive të sigurimit dhe фондеве të pensionit)	-	-	-	-	-	-	-	-	-
Shoqëritë e sigurimit dhe фондеве të pensionit	-	-	-	-	-	-	-	-	-
Korporata jofinanciare publike	-	-	-	-	-	-	-	-	-
Korporata jofinanciare private	-	4,433	-	-	-	-	55,044	-	-
Individët +institucionet jo me qëllim fitimi që u shërbejnë individëve	-	8,324	-	-	-	11,739	45,145	29,561	-
VALUTE	-	-	-	-	-	-	14,452	-	-
Qeveria qendrore	-	-	-	-	-	-	-	-	-
Qeveria lokale	-	-	-	-	-	-	-	-	-
Banka qendrore	-	-	-	-	-	-	-	-	-
Bankat	-	-	-	-	-	-	-	-	-
Shoqëritë e Kursim Kreditit	-	-	-	-	-	-	-	-	-
Korporata të tjera financiare (përveç shoqërive të sigurimit dhe фондеве të pensionit)	-	-	-	-	-	-	-	-	-
Shoqëritë e sigurimit dhe фондеве të pensionit	-	-	-	-	-	-	-	-	-
Korporata jofinanciare publike	-	-	-	-	-	-	-	-	-
Korporata jofinanciare private	-	-	-	-	-	-	-	-	-
Individët dhe institucionet jo me qëllim fitimi që u shërbejnë individëve	-	-	-	-	-	-	14,452	-	-

KLASIFIKIMI I PORTOFOLIT TË KREDIVE SIPAS SHPËRNDARJES GJEOGRAFIKE (11)

(000/ lekë)	Rrethi Ballsh	Rrethi Bilisht	Rrethi Bulqizë	Rrethi Ersekë	Rrethi Has	Rrethi Koplík	Rrethi Krujë	Rrethi Peqin	Rrethi Pukë
HUA_AFATMESME	-	34,377	-	-	-	89,923	500,973	135,360	-
ALL	-	33,737	-	-	-	81,646	475,713	135,360	-
Qeveria qendrore	-	-	-	-	-	-	-	-	-
Qeveria lokale	-	-	-	-	-	-	-	-	-
Banka qendrore	-	-	-	-	-	-	-	-	-
Bankat	-	-	-	-	-	-	-	-	-
Shoqëritë e Kursim Kreditit	-	-	-	-	-	-	-	-	-
Korporata të tjera financiare (përveç shoqërive të sigurimit dhe fondeve të pensionit)	-	-	-	-	-	-	-	-	-
Shoqëritë e sigurimit dhe fondet e pensionit	-	-	-	-	-	-	-	-	-
Korporata jofinanciare publike	-	-	-	-	-	-	-	-	-
Korporata jofinanciare private	-	-	-	-	-	4,444	73,955	-	-
Individët +institucionet jo me qëllim fitimi që u shërbejnë individëve	-	33,737	-	-	-	77,202	401,758	135,360	-
VALUTE	-	641	-	-	-	8,277	25,260	-	-
Qeveria qendrore	-	-	-	-	-	-	-	-	-
Qeveria lokale	-	-	-	-	-	-	-	-	-
Banka qendrore	-	-	-	-	-	-	-	-	-
Bankat	-	-	-	-	-	-	-	-	-
Shoqëritë e Kursim Kreditit	-	-	-	-	-	-	-	-	-
Korporata të tjera financiare (përveç shoqërive të sigurimit dhe fondeve të pensionit)	-	-	-	-	-	-	-	-	-
Shoqëritë e sigurimit dhe fondet e pensionit	-	-	-	-	-	-	-	-	-
Korporata jofinanciare publike	-	-	-	-	-	-	-	-	-
Korporata jofinanciare private	-	-	-	-	-	-	-	-	-
Individët dhe institucionet jo me qëllim fitimi që u shërbejnë individëve	-	641	-	-	-	8,277	25,260	-	-

KLASIFIKIMI I PORTOFOLIT TË KREDIVE SIPAS SHPËRNDARJES GJEOGRAFIKE (12)

(000/ lekë)	Rrethi Ballsh	Rrethi Bilisht	Rrethi Bulqizë	Rrethi Ersekë	Rrethi Has	Rrethi Kopluk	Rrethi Krujë	Rrethi Peqin	Rrethi Pukë
HUA_AFATGJATE	-	50,614	-	-	-	163,228	734,283	161,498	-
ALL	-	50,268	-	-	-	139,326	616,282	161,498	-
Qeveria qendrore	-	-	-	-	-	-	-	-	-
Qeveria lokale	-	-	-	-	-	-	-	-	-
Banka qendrore	-	-	-	-	-	-	-	-	-
Bankat	-	-	-	-	-	-	-	-	-
Shoqëritë e Kursim Kreditit	-	-	-	-	-	-	-	-	-
Korporata të tjera financiare (përveç shoqërive të sigurimit dhe fondeve të pensionit)	-	-	-	-	-	-	-	-	-
Shoqëritë e sigurimit dhe fondet e pensionit	-	-	-	-	-	-	-	-	-
Korporata jofinanciare publike	-	-	-	-	-	-	-	-	-
Korporata jofinanciare private	-	-	-	-	-	26,300	98,228	-	-
Individët +institucionet jo me qëllim fitimi që u shërbejnë individëve	-	50,268	-	-	-	113,027	518,054	161,498	-
VALUTE	-	346	-	-	-	23,902	118,001	-	-
Qeveria qendrore	-	-	-	-	-	-	-	-	-
Qeveria lokale	-	-	-	-	-	-	-	-	-
Banka qendrore	-	-	-	-	-	-	-	-	-
Bankat	-	-	-	-	-	-	-	-	-
Shoqëritë e Kursim Kreditit	-	-	-	-	-	-	-	-	-
Korporata të tjera financiare (përveç shoqërive të sigurimit dhe fondeve të pensionit)	-	-	-	-	-	-	-	-	-
Shoqëritë e sigurimit dhe fondet e pensionit	-	-	-	-	-	-	-	-	-
Korporata jofinanciare publike	-	-	-	-	-	-	-	-	-
Korporata jofinanciare private	-	-	-	-	-	-	-	-	-
Individët dhe institucionet jo me qëllim fitimi që u shërbejnë individëve	-	346	-	-	-	23,902	118,001	-	-
TOTALI	-	97,748	-	-	-	264,891	1,349,897	326,419	-

KLASIFIKIMI I PORTOFOLIT TË KREDIVE SIPAS SHPËRNDARJES GJEOGRAFIKE (13)

(000/ lekë)	Rrethi Skrapar	Rrethi Tepelenë	Rrethi Tropojë	TOTALI
HUA_AFATSHKURTER	3,699	-	-	12,855,454
ALL	3,699	-	-	10,876,168
Qeveria qendrore	-	-	-	-
Qeveria lokale	-	-	-	-
Banka qendrore	-	-	-	-
Bankat	-	-	-	-
Shoqëritë e Kursim Kreditit	-	-	-	-
Korporata të tjera financiare (përveç shoqërive të sigurimit dhe fondeve të pensionit)	-	-	-	515,903
Shoqëritë e sigurimit dhe fondet e pensionit	-	-	-	331
Korporata jofinanciare publike	-	-	-	4,045,707
Korporata jofinanciare private	-	-	-	3,669,671
Individët +institucionet jo me qëllim fitimi që u shërbejnë individëve	3,699	-	-	2,644,556
VALUTE	-	-	-	1,979,286
Qeveria qendrore	-	-	-	-
Qeveria lokale	-	-	-	-
Banka qendrore	-	-	-	-
Bankat	-	-	-	-
Shoqëritë e Kursim Kreditit	-	-	-	-
Korporata të tjera financiare (përveç shoqërive të sigurimit dhe fondeve të pensionit)	-	-	-	1,350
Shoqëritë e sigurimit dhe fondet e pensionit	-	-	-	-
Korporata jofinanciare publike	-	-	-	-
Korporata jofinanciare private	-	-	-	1,880,929
Individët dhe institucionet jo me qëllim fitimi që u shërbejnë individëve	-	-	-	97,007

KLASIFIKIMI I PORTOFOLIT TË KREDIVE SIPAS SHPËRNDARJES GJEOGRAFIKE (14)

(000/ lekë)	Rrethi Skrapar	Rrethi Tepelenë	Rrethi Tropojë	TOTALI
HUA_AFATMESME	8,393	-	-	22,757,286
ALL	8,393	-	-	19,196,381
Qeveria qendrore	-	-	-	-
Qeveria lokale	-	-	-	9,787
Banka qendrore	-	-	-	-
Bankat	-	-	-	-
Shoqëritë e Kursim Kreditit	-	-	-	-
Korporata të tjera financiare (përveç shoqërive të sigurimit dhe fondeve të pensionit)	-	-	-	2,327,656
Shoqëritë e sigurimit dhe fondet e pensionit	-	-	-	-
Korporata jofinanciare publike	-	-	-	-
Korporata jofinanciare private	-	-	-	4,404,360
Individët +institucionet jo me qëllim fitimi që u shërbejnë individëve	8,393	-	-	12,454,578
VALUTE	-	-	-	3,560,904
Qeveria qendrore	-	-	-	-
Qeveria lokale	-	-	-	-
Banka qendrore	-	-	-	-
Bankat	-	-	-	-
Shoqëritë e Kursim Kreditit	-	-	-	-
Korporata të tjera financiare (përveç shoqërive të sigurimit dhe fondeve të pensionit)	-	-	-	-
Shoqëritë e sigurimit dhe fondet e pensionit	-	-	-	-
Korporata jofinanciare publike	-	-	-	-
Korporata jofinanciare private	-	-	-	2,883,444
Individët dhe institucionet jo me qëllim fitimi që u shërbejnë individëve	-	-	-	677,460

KLASIFIKIMI I PORTOFOLIT TË KREDIVE SIPAS SHPËRNDARJES GJEOGRAFIKE (15)

(000/ lekë)	Rrethi Skrapar	Rrethi Tepelenë	Rrethi Tropojë	TOTALI
HUA_AFATGJATE	10,066	-	-	90,429,390
ALL	10,066	-	-	55,494,784
Qeveria qendrore	-	-	-	1,395
Qeveria lokale	-	-	-	-
Banka qendrore	-	-	-	-
Bankat	-	-	-	-
Shoqëritë e Kursim Kreditit	-	-	-	-
Korporata të tjera financiare (përveç shoqërive të sigurimit dhe fondeve të pensionit)	-	-	-	145,914
Shoqëritë e sigurimit dhe fondet e pensionit	-	-	-	-
Korporata jofinanciare publike	-	-	-	102,394
Korporata jofinanciare private	-	-	-	8,162,126
Individët dhe institucionet jo me qëllim fitimi që u shërbejnë individëve	10,066	-	-	47,082,956
VALUTE	-	-	-	34,934,606
Qeveria qendrore	-	-	-	-
Qeveria lokale	-	-	-	-
Banka qendrore	-	-	-	-
Bankat	-	-	-	-
Shoqëritë e Kursim Kreditit	-	-	-	-
Korporata të tjera financiare (përveç shoqërive të sigurimit dhe fondeve të pensionit)	-	-	-	-
Shoqëritë e sigurimit dhe fondet e pensionit	-	-	-	-
Korporata jofinanciare publike	-	-	-	-
Korporata jofinanciare private	-	-	-	25,885,041
Individët dhe institucionet jo me qëllim fitimi që u shërbejnë individëve	-	-	-	9,049,565
TOTALI	22,158	-	-	126,042,129

KLASIFIKIMI I PORTOFOLIT TË KREDIVE SIPAS SEKTORËVE TE EKONOMISË (1)

(000/ lekë)	Rrethi Tiranë	Rrethi Durrës	Rrethi Elbasan	Rrethi Shkodër	Rrethi Korcë	Rrethi Vlorë	Rrethi Lushnjë	Rrethi Gjirokastër	Rrethi Fier
Korporata jofinanciare private	41,046,314	2,325,993	499,864	457,454	274,962	472,597	442,103	45,287	161,848
Bujqësia, Pyjet, Peshkimi	40,880	-	992	1,901	35,130	652	11,865	-	45
Industria nxjerrëse	3,467	-	-	-	-	-	-	-	-
Industria përpunuese	1,583,085	1,515,116	39,703	21,426	82,513	73,795	10,707	9,195	-
Energjia elektrike, furnizimi me gaz, avull dhe ajër i kondicionuar	2,605,270	-	-	-	5,905	1,987	-	-	-
Furnizimi me ujë, aktivitete të trajtimit dhe menaxhimit të mbeturinave, mbetjeve	2,987	-	-	-	-	-	-	-	-
Ndërtimi	9,687,445	305,737	48,577	6,406	51,689	85,168	57,428	-	31,717
Tregtia me shumicë dhe me pakicë; Riparimi i automjeteve dhe motoçikletave	4,407,800	408,590	191,178	120,457	99,725	269,742	361,972	14,830	129,635
Transporti dhe magazinimi	14,483,677	43,490	1,303	-	-	10,217	-	-	-
Akomodimi dhe shërbimi ushqimor	2,200,126	5,568	35,613	306,964	-	31,036	-	21,263	-
Informacioni dhe komunikacioni	101,952	35,661	-	174	-	-	131	-	-
Aktivitetet financiare dhe të sigurimit	-	-	-	-	-	-	-	-	-
Aktivitetet të pasurive të paluajtshme	5,562,193	-	131,538	126	-	-	-	-	-
Aktivitetet profesionale, shkencore dhe teknike	29,899	-	-	-	-	-	-	-	-
Shërbime administrative dhe mbështetëse	64,283	1,269	44,015	-	-	-	-	-	450
Administrimi publik dhe mbrojtja; Sigurimi social i detyrueshëm	-	-	-	-	-	-	-	-	-
Arsimi	99,530	-	-	-	-	-	-	-	-
Shëndetësia dhe aktivitete të punës sociale	113,081	-	6,944	-	-	-	-	-	-
Arte, argëtim dhe çlodhje	637	-	-	-	-	-	-	-	-
Aktivitetet e tjera shërbimi	60,000	10,563	-	-	-	-	-	-	-
Aktivitetet të familjeve si punëdhënës; Aktivitetet të prodhimit të mallrave e shërbimeve të pandryshueshme të familjeve për përdorimin e vet	-	-	-	-	-	-	-	-	-
Aktivitetet të organizatave dhe organizmave ndërkombëtare	-	-	-	-	-	-	-	-	-

KLASIFIKIMI I PORTOFOLIT TË KREDIVE SIPAS SEKTORËVE TE EKONOMISË (2)

(000/ lekë)	Rrethi Tiranë	Rrethi Durrës	Rrethi Elbasan	Rrethi Shkodër	Rrethi Korcë	Rrethi Vlorë	Rrethi Lushnjë	Rrethi Gjirokastër	Rrethi Fier
Korporata jofinanciare publike	4,148,101	-	-	-	-	-	-	-	-
Bujqësia, Pyjet, Peshkimi	-	-	-	-	-	-	-	-	-
Industria nxjerrëse	-	-	-	-	-	-	-	-	-
Industria përpunuese	-	-	-	-	-	-	-	-	-
Energjia elektrike, furnizimi me gaz, avull dhe ajër i kondicionuar	3,271,519	-	-	-	-	-	-	-	-
Furnizimi me ujë, aktivitete të trajtimit dhe menaxhimit të mbeturinave, mbetjeve	876,582	-	-	-	-	-	-	-	-
Ndërtimi	-	-	-	-	-	-	-	-	-
Tregtia me shumicë dhe me pakicë; Riparimi i automjeteve dhe motoçikletave	-	-	-	-	-	-	-	-	-
Transporti dhe magazinimi	-	-	-	-	-	-	-	-	-
Akomodimi dhe shërbimi ushqimor	-	-	-	-	-	-	-	-	-
Informacioni dhe komunikacioni	-	-	-	-	-	-	-	-	-
Aktivitete financiare dhe të sigurimit	-	-	-	-	-	-	-	-	-
Aktivitete të pasurive të paluajtshme	-	-	-	-	-	-	-	-	-
Aktivitete profesionale, shkencore dhe teknike	-	-	-	-	-	-	-	-	-
Shërbime administrative dhe mbështetëse	-	-	-	-	-	-	-	-	-
Administrimi publik dhe mbrojtja; Sigurimi social i detyrueshëm	-	-	-	-	-	-	-	-	-
Arsimi	-	-	-	-	-	-	-	-	-
Shëndetësia dhe aktivitete të punës sociale	-	-	-	-	-	-	-	-	-
Arte, argëtim dhe çlodhje	-	-	-	-	-	-	-	-	-
Aktivitete të tjera shërbimi	-	-	-	-	-	-	-	-	-
Aktivitetet të familjeve si punëdhënës; Aktivitete të prodhimit të mallrave e shërbimeve të pandryshueshme të familjeve për përdorimin e vet	-	-	-	-	-	-	-	-	-
Aktivitete të organizatave dhe organizmave ndërkombëtare	-	-	-	-	-	-	-	-	-
Individë + Institucionet jo me qëllim fitimi që u shërbejnë individëve	48,701,370	4,470,515	2,345,334	1,764,633	1,607,187	2,692,692	676,583	564,147	1,558,469
Hua konsumatore	9,080,223	1,325,122	853,543	584,895	643,579	550,985	233,604	225,789	329,049
Hua për blerje banesash	36,368,265	2,601,567	1,350,470	1,040,942	845,853	1,750,834	265,744	263,727	1,123,509
Hua të tjera	3,252,883	543,826	141,322	138,796	117,756	390,873	177,235	74,631	105,911
Totali	93,895,785	6,796,508	2,845,198	2,222,087	1,882,149	3,165,288	1,118,686	609,434	1,720,316

KLASIFIKIMI I PORTOFOLIT TË KREDIVE SIPAS SEKTORËVE TE EKONOMISË (3)

(000/ lekë)	Rrethi Berat	Rrethi Pogradec	Rrethi Sarandë	Rrethi Peshkopi	Rrethi Kukës	Rrethi Lezhë	Rrethi Burrel	Rrethi Kavajë	Rrethi Përmet
Korporata jofinanciare private	118,778	34,084	80,167	211,208	30,224	36,952	-	162,394	-
Bujqësia, Pyjet, Peshkimi	-	-	-	-	-	-	-	-	-
Industria nxjerrëse	-	-	-	-	-	-	-	-	-
Industria përpunuese	34,753	-	-	6,406	-	-	-	3,490	-
Energjia elektrike, furnizimi me gaz, avull dhe ajër i kondicionuar	-	-	-	-	-	-	-	-	-
Furnizimi me ujë, aktivitete të trajtimit dhe menaxhimit të mbeturinave, mbetjeve	-	-	-	-	-	-	-	-	-
Ndërtimi	40,117	-	-	5,176	3,751	-	-	-	-
Tregtia me shumicë dhe me pakicë; Riparimi i automjeteve dhe motoçikletave	24,686	34,084	51,530	197,763	26,473	36,952	-	64,339	-
Transporti dhe magazinimi	243	-	-	-	-	-	-	-	-
Akomodimi dhe shërbimi ushqimor	18,980	-	28,637	-	-	-	-	89,513	-
Informacioni dhe komunikacioni	-	-	-	-	-	-	-	-	-
Aktivitete financiare dhe të sigurimit	-	-	-	-	-	-	-	-	-
Aktivitete të pasurive të paluajtëshme	-	-	-	-	-	-	-	-	-
Aktivitete profesionale, shkencore dhe teknike	-	-	-	-	-	-	-	-	-
Shërbime administrative dhe mbështetëse	-	-	-	1,864	-	-	-	5,051	-
Administrimi publik dhe mbrojtja; Sigurimi social i detyrueshëm	-	-	-	-	-	-	-	-	-
Arsimi	-	-	-	-	-	-	-	-	-
Shëndetësia dhe aktivitete të punës sociale	-	-	-	-	-	-	-	-	-
Arte, argëtim dhe çlodhje	-	-	-	-	-	-	-	-	-
Aktivitete të tjera shërbimi	-	-	-	-	-	-	-	-	-
Aktivitetet të familjeve si punëdhënës; Aktivitete të prodhimit të mallrave e shërbimeve të pandryshueshme të familjeve për përdorimin e vet	-	-	-	-	-	-	-	-	-
Aktivitete të organizatave dhe organizmave ndërkombëtare	-	-	-	-	-	-	-	-	-

KLASIFIKIMI I PORTOFOLIT TË KREDIVE SIPAS SEKTORËVE TE EKONOMISË (4)

(000/ lekë)	Rrethi Berat	Rrethi Pogradec	Rrethi Sarandë	Rrethi Peshkopi	Rrethi Kukës	Rrethi Lezhë	Rrethi Burrel	Rrethi Kavajë	Rrethi Përmet
Korporata jofinanciare publike	-	-	-	-	-	-	-	-	-
Bujqësia, Pyjet, Peshkimi	-	-	-	-	-	-	-	-	-
Industria nxjerrëse	-	-	-	-	-	-	-	-	-
Industria përpunuese	-	-	-	-	-	-	-	-	-
Energjia elektrike, furnizimi me gaz, avull dhe ajër i kondicionuar	-	-	-	-	-	-	-	-	-
Furnizimi me ujë, aktivitete të trajtimit dhe menaxhimit të mbeturinave, mbetjeve	-	-	-	-	-	-	-	-	-
Ndërtimi	-	-	-	-	-	-	-	-	-
Tregtia me shumicë dhe me pakicë; Riparimi i automjeteve dhe motoçikletave	-	-	-	-	-	-	-	-	-
Transporti dhe magazinimi	-	-	-	-	-	-	-	-	-
Akomodimi dhe shërbimi ushqimor	-	-	-	-	-	-	-	-	-
Informacioni dhe komunikacioni	-	-	-	-	-	-	-	-	-
Aktivitete financiare dhe të sigurimit	-	-	-	-	-	-	-	-	-
Aktivitete të pasurive të paluajtëshme	-	-	-	-	-	-	-	-	-
Aktivitete profesionale, shkencore dhe teknike	-	-	-	-	-	-	-	-	-
Shërbime administrative dhe mbështetëse	-	-	-	-	-	-	-	-	-
Administrimi publik dhe mbrojtja; Sigurimi social i detyrueshëm	-	-	-	-	-	-	-	-	-
Arsimi	-	-	-	-	-	-	-	-	-
Shëndetësia dhe aktivitete të punës sociale	-	-	-	-	-	-	-	-	-
Arte, argëtim dhe çlodhje	-	-	-	-	-	-	-	-	-
Aktivitete të tjera shërbimi	-	-	-	-	-	-	-	-	-
Aktivitetet të familjeve si punëdhënës; Aktivitete të prodhimit të mallrave e shërbimeve të pandryshueshme të familjeve për përdorimin e vet	-	-	-	-	-	-	-	-	-
Aktivitete të organizatave dhe organizmave ndërkombëtare	-	-	-	-	-	-	-	-	-
Individë + Institucionet jo me qëllim fitimi që u shërbejnë individëve	909,281	558,668	676,573	458,378	260,954	694,531	-	1,017,982	-
Hua konsumatore	188,050	140,819	105,752	116,198	86,367	91,283	-	462,165	-
Hua për blerje banesash	650,531	386,473	329,754	252,565	138,511	551,979	-	385,781	-
Hua të tjera	70,699	31,376	241,066	89,615	36,076	51,268	-	170,037	-
Totali	1,028,059	592,752	756,740	669,586	291,178	731,482	-	1,180,376	-

KLASIFIKIMI I PORTOFOLIT TË KREDIVE SIPAS SEKTORËVE TE EKONOMISË (5)

(000/ lekë)	Rrethi Gramsh	Rrethi Librazhd	Rrethi Devoll	Rrethi Kuçovë	Rrethi Mallakastër	Rrethi Malësi e Madhe	Rrethi Delvinë	Rrethi Mirditë	Rrethi Laç
Korporata jofinanciare private	14,509	75,549	-	-	-	-	-	41,250	91,631
Bujqësia, Pyjet, Peshkimi	-	-	-	-	-	-	-	-	-
Industria nxjerrëse	-	-	-	-	-	-	-	-	-
Industria përpunuese	-	17,956	-	-	-	-	-	15,810	-
Energjia elektrike, furnizimi me gaz, avull dhe ajër i kondicionuar	-	-	-	-	-	-	-	-	-
Furnizimi me ujë, aktivitete të trajtimit dhe menaxhimit të mbeturinave, mbetjeve	-	-	-	-	-	-	-	-	-
Ndërtimi	4,975	38,675	-	-	-	-	-	25,440	-
Tregtia me shumicë dhe me pakicë; Riparimi i automjeteve dhe motoçikletave	9,534	9,523	-	-	-	-	-	-	91,631
Transporti dhe magazinimi	-	-	-	-	-	-	-	-	-
Akomodimi dhe shërbimi ushqimor	-	-	-	-	-	-	-	-	-
Informacioni dhe komunikacioni	-	-	-	-	-	-	-	-	-
Aktivitete financiare dhe të sigurimit	-	-	-	-	-	-	-	-	-
Aktivitete të pasurive të paluajtëshme	-	-	-	-	-	-	-	-	-
Aktivitete profesionale, shkencore dhe teknike	-	9,395	-	-	-	-	-	-	-
Shërbime administrative dhe mbështetëse	-	-	-	-	-	-	-	-	-
Administrimi publik dhe mbrojtja; Sigurimi social i detyrueshëm	-	-	-	-	-	-	-	-	-
Arsimi	-	-	-	-	-	-	-	-	-
Shëndetësia dhe aktivitete të punës sociale	-	-	-	-	-	-	-	-	-
Arte, argëtim dhe çlodhje	-	-	-	-	-	-	-	-	-
Aktivitete të tjera shërbimi	-	-	-	-	-	-	-	-	-
Aktivitetet të familjeve si punëdhënës; Aktivitete të prodhimit të mallrave e shërbimeve të pandryshueshme të familjeve për përdorimin e vet	-	-	-	-	-	-	-	-	-
Aktivitete të organizatave dhe organizmave ndërkombëtare	-	-	-	-	-	-	-	-	-

KLASIFIKIMI I PORTOFOLIT TË KREDIVE SIPAS SEKTORËVE TE EKONOMISË (6)

(000/ lekë)	Rrethi Gramsh	Rrethi Librazhd	Rrethi Devoll	Rrethi Kuçovë	Rrethi Mallakastër	Rrethi Malësi e Madhe	Rrethi Delvinë	Rrethi Mirditë	Rrethi Laç
Korporata jofinanciare publike	-	-	-	-	-	-	-	-	-
Bujqësia, Pyjet, Peshkimi	-	-	-	-	-	-	-	-	-
Industria nxjerrëse	-	-	-	-	-	-	-	-	-
Industria përpunuese	-	-	-	-	-	-	-	-	-
Energjia elektrike, furnizimi me gaz, avull dhe ajër i kondicionuar	-	-	-	-	-	-	-	-	-
Furnizimi me ujë, aktivitete të trajtimit dhe menaxhimit të mbeturinave, mbetjeve	-	-	-	-	-	-	-	-	-
Ndërtimi	-	-	-	-	-	-	-	-	-
Tregtia me shumicë dhe me pakicë; Riparimi i automjeteve dhe motoçikletave	-	-	-	-	-	-	-	-	-
Transporti dhe magazinimi	-	-	-	-	-	-	-	-	-
Akomodimi dhe shërbimi ushqimor	-	-	-	-	-	-	-	-	-
Informacioni dhe komunikacioni	-	-	-	-	-	-	-	-	-
Aktivitete financiare dhe të sigurimit	-	-	-	-	-	-	-	-	-
Aktivitete të pasurive të paluajtëshme	-	-	-	-	-	-	-	-	-
Aktivitete profesionale, shkencore dhe teknike	-	-	-	-	-	-	-	-	-
Shërbime administrative dhe mbështetëse	-	-	-	-	-	-	-	-	-
Administrimi publik dhe mbrojtja; Sigurimi social i detyrueshëm	-	-	-	-	-	-	-	-	-
Arsimi	-	-	-	-	-	-	-	-	-
Shëndetësia dhe aktivitete të punës sociale	-	-	-	-	-	-	-	-	-
Arte, argëtim dhe çlodhje	-	-	-	-	-	-	-	-	-
Aktivitete të tjera shërbimi	-	-	-	-	-	-	-	-	-
Aktivitetet të familjeve si punëdhënës; Aktivitete të prodhimit të mallrave e shërbimeve të pandryshueshme të familjeve për përdorimin e vet	-	-	-	-	-	-	-	-	-
Aktivitete të organizatave dhe organizmave ndërkombëtare	-	-	-	-	-	-	-	-	-
Individë + Institucionet jo me qëllim fitimi që u shërbejnë individëve	210,994	375,343	-	67,900	-	-	48,476	239,414	307,988
Hua konsumatore	64,004	94,373	-	25,860	-	-	8,128	48,380	117,761
Hua për blerje banesash	145,026	264,882	-	38,244	-	-	25,884	154,514	158,806
Hua të tjera	1,964	16,088	-	3,796	-	-	14,464	36,520	31,421
Totali	225,504	450,892	-	67,900	-	-	48,476	280,663	399,619

KLASIFIKIMI I PORTOFOLIT TË KREDIVE SIPAS SEKTORËVE TE EKONOMISË (7)

(000/ lekë)	Rrethi Ballsh	Rrethi Bilisht	Rrethi Bulqizë	Rrethi Ersekë	Rrethi Has	Rrethi Koplík	Rrethi Krujë	Rrethi Peqin	Rrethi Pukë
Korporata jofinanciare private	-	4,433	-	-	-	30,744	227,226	-	-
Bujqësia, Pyjet, Peshkimi	-	-	-	-	-	-	160	-	-
Industria nxjerrëse	-	-	-	-	-	-	-	-	-
Industria përpunuese	-	-	-	-	-	-	53,046	-	-
Energjia elektrike, furnizimi me gaz, avull dhe ajër i kondicionuar	-	-	-	-	-	-	-	-	-
Furnizimi me ujë, aktivitete të trajtimit dhe menaxhimit të mbeturinave, mbetjeve	-	-	-	-	-	-	-	-	-
Ndërtimi	-	-	-	-	-	-	18,480	-	-
Tregtia me shumicë dhe me pakicë; Riparimi i automjeteve dhe motoçikletave	-	4,433	-	-	-	-	155,540	-	-
Transporti dhe magazinimi	-	-	-	-	-	-	-	-	-
Akomodimi dhe shërbimi ushqimor	-	-	-	-	-	30,744	-	-	-
Informacioni dhe komunikacioni	-	-	-	-	-	-	-	-	-
Aktivitete financiare dhe të sigurimit	-	-	-	-	-	-	-	-	-
Aktivitete të pasurive të paluajtëshme	-	-	-	-	-	-	-	-	-
Aktivitete profesionale, shkencore dhe teknike	-	-	-	-	-	-	-	-	-
Shërbime administrative dhe mbështetëse	-	-	-	-	-	-	-	-	-
Administrimi publik dhe mbrojtja; Sigurimi social i detyrueshëm	-	-	-	-	-	-	-	-	-
Arsimi	-	-	-	-	-	-	-	-	-
Shëndetësia dhe aktivitete të punës sociale	-	-	-	-	-	-	-	-	-
Arte, argëtim dhe çlodhje	-	-	-	-	-	-	-	-	-
Aktivitete të tjera shërbimi	-	-	-	-	-	-	-	-	-
Aktivitetet të familjeve si punëdhënës; Aktivitete të prodhimit të mallrave e shërbimeve të pandryshueshme të familjeve për përdorimin e vet	-	-	-	-	-	-	-	-	-
Aktivitete të organizatave dhe organizmave ndërkombëtare	-	-	-	-	-	-	-	-	-

KLASIFIKIMI I PORTOFOLIT TË KREDIVE SIPAS SEKTORËVE TE EKONOMISË (8)

(000/ lekë)	Rrethi Ballsh	Rrethi Bilisht	Rrethi Bulqizë	Rrethi Ersekë	Rrethi Has	Rrethi Kopluk	Rrethi Krujë	Rrethi Peqin	Rrethi Pukë
Korporata jofinanciare publike	-	-	-	-	-	-	-	-	-
Bujqësia, Pyjet, Peshkimi	-	-	-	-	-	-	-	-	-
Industria nxjerrëse	-	-	-	-	-	-	-	-	-
Industria përpunuese	-	-	-	-	-	-	-	-	-
Energjia elektrike, furnizimi me gaz, avull dhe ajër i kondicionuar	-	-	-	-	-	-	-	-	-
Furnizimi me ujë, aktivitete të trajtimit dhe menaxhimit të mbeturinave, mbetjeve	-	-	-	-	-	-	-	-	-
Ndërtimi	-	-	-	-	-	-	-	-	-
Tregtia me shumicë dhe me pakicë; Riparimi i automjeteve dhe motoçikletave	-	-	-	-	-	-	-	-	-
Transporti dhe magazinimi	-	-	-	-	-	-	-	-	-
Akomodimi dhe shërbimi ushqimor	-	-	-	-	-	-	-	-	-
Informacioni dhe komunikacioni	-	-	-	-	-	-	-	-	-
Aktivitete financiare dhe të sigurimit	-	-	-	-	-	-	-	-	-
Aktivitete të pasurive të paluajtëshme	-	-	-	-	-	-	-	-	-
Aktivitete profesionale, shkencore dhe teknike	-	-	-	-	-	-	-	-	-
Shërbime administrative dhe mbështetëse	-	-	-	-	-	-	-	-	-
Administrimi publik dhe mbrojtja; Sigurimi social i detyrueshëm	-	-	-	-	-	-	-	-	-
Arsimi	-	-	-	-	-	-	-	-	-
Shëndetësia dhe aktivitete të punës sociale	-	-	-	-	-	-	-	-	-
Arte, argëtim dhe çlodhje	-	-	-	-	-	-	-	-	-
Aktivitete të tjera shërbimi	-	-	-	-	-	-	-	-	-
Aktivitetet të familjeve si punëdhënës; Aktivitete të prodhimit të mallrave e shërbimeve të pandryshueshme të familjeve për përdorimin e vet	-	-	-	-	-	-	-	-	-
Aktivitete të organizatave dhe organizmave ndërkombëtare	-	-	-	-	-	-	-	-	-
Individë + Institucionet jo me qëllim fitimi që u shërbejnë individëve	-	93,315	-	-	-	234,147	1,122,671	326,419	-
Hua konsumatore	-	38,072	-	-	-	92,357	440,806	172,143	-
Hua për blerje banesash	-	47,719	-	-	-	120,062	590,514	127,521	-
Hua të tjera	-	7,524	-	-	-	21,728	91,351	26,755	-
Totali	-	97,748	-	-	-	264,891	1,349,897	326,419	-

KLASIFIKIMI I PORTOFOLIT TË KREDIVE SIPAS SEKTORËVE TË EKONOMISË (9)

(000/ lekë)	Rrethi Skrapar	Rrethi Tepelenë	Rrethi Tropojë	TOTALI
Korporata jofinanciare private	-	-	-	46,885,571
Bujqësia, Pyjet, Peshkimi	-	-	-	91,625
Industria nxjerrëse	-	-	-	3,467
Industria përpunuese	-	-	-	3,467,002
Energjia elektrike, furnizimi me gaz, avull dhe ajër i kondicionuar	-	-	-	2,613,162
Furnizimi me ujë, aktivitete të trajtimit dhe menaxhimit të mbeturinave, mbetjeve	-	-	-	2,987
Ndërtimi	-	-	-	10,410,782
Tregtia me shumicë dhe me pakicë; Riparimi i automjeteve dhe motoçikletave	-	-	-	6,710,417
Transporti dhe magazinimi	-	-	-	14,538,929
Akomodimi dhe shërbimi ushqimor	-	-	-	2,768,444
Informacioni dhe komunikacioni	-	-	-	137,918
Aktivitete financiare dhe të sigurimit	-	-	-	-
Aktivitete të pasurive të paluajtshme	-	-	-	5,693,857
Aktivitete profesionale, shkencore dhe teknike	-	-	-	39,293
Shërbime administrative dhe mbështetëse	-	-	-	116,933
Administrimi publik dhe mbrojtja; Sigurimi social i detyrueshëm	-	-	-	-
Arsimi	-	-	-	99,530
Shëndetësia dhe aktivitete të punës sociale	-	-	-	120,025
Arte, argëtim dhe çlodhje	-	-	-	637
Aktivitete të tjera shërbimi	-	-	-	70,562
Aktivitetet të familjeve si punëdhënës; Aktivitete të prodhimit të mallrave e shërbimeve të pandryshueshme të familjeve për përdorimin e vet	-	-	-	-
Aktivitete të organizatave dhe organizmave ndërkombëtare	-	-	-	-

KLASIFIKIMI I PORTOFOLIT TË KREDIVE SIPAS SEKTORËVE TE EKONOMISË (10)

(000/ lekë)	Rrethi Skrapar	Rrethi Tepelenë	Rrethi Tropojë	TOTALI
Korporata jofinanciare publike	-	-	-	4,148,101
Bujqësia, Pyjet, Peshkimi	-	-	-	-
Industria nxjerrëse	-	-	-	-
Industria përpunuese	-	-	-	-
Energjia elektrike, furnizimi me gaz, avull dhe ajër i kondicionuar	-	-	-	3,271,519
Furnizimi me ujë, aktivitete të trajtimit dhe menaxhimit të mbeturinave, mbetjeve	-	-	-	876,582
Ndërtimi	-	-	-	-
Tregtia me shumicë dhe me pakicë; Riparimi i automjeteve dhe motoçikletave	-	-	-	-
Transporti dhe magazinimi	-	-	-	-
Akomodimi dhe shërbimi ushqimor	-	-	-	-
Informacioni dhe komunikacioni	-	-	-	-
Aktivitete financiare dhe të sigurimit	-	-	-	-
Aktivitete të pasurive të paluajtshme	-	-	-	-
Aktivitete profesionale, shkencore dhe teknike	-	-	-	-
Shërbime administrative dhe mbështetëse	-	-	-	-
Administrimi publik dhe mbrojtja; Sigurimi social i detyrueshëm	-	-	-	-
Arsimi	-	-	-	-
Shëndetësia dhe aktivitete të punës sociale	-	-	-	-
Arte, argëtim dhe çlodhje	-	-	-	-
Aktivitete të tjera shërbimi	-	-	-	-
Aktivitetet të familjeve si punëdhënës; Aktivitete të prodhimit të mallrave e shërbimeve të pandryshueshme të familjeve për përdorimin e vet	-	-	-	-
Aktivitete të organizatave dhe organizmave ndërkombëtare	-	-	-	-
Individë + Institucionet jo me qëllim fitimi që u shërbejnë individëve	22,158	-	-	72,006,122
Hua konsumatore	12,254	-	-	16,131,559
Hua për blerje banesash	9,904	-	-	49,989,581
Hua të tjera	-	-	-	5,884,982
Totali	22,158	-	-	123,039,793

Kreditë që u ka kaluar afati & kreditë me probleme sipas sektorit të ekonomisë (000/lekë)

Kreditë që u ka kaluar afati & me probleme sipas sektorit të ekonomisë	Teprica e kredisë	Fondet rezervë
Bujqësia, Pyjet, Peshkimi	47,570,526	17,091,950
Industria Nxjerrëse	-	-
Industria përpunuese	553,474,829	165,928,504
Energjia elektrike, furnizimi me gaz, avull dhe ajër i kondicionuar	336,431,699	45,261,524
Furnizimi me ujë, aktivitete të trajtimit dhe menaxhimit të mbeturinave, mbetjeve	-	-
Ndërtimi	1,136,992,235	680,115,273
Tregtia me shumicë dhe me pakicë; Riparimi i automjeteve dhe motoçikletave	578,039,654	118,454,984
Transporti dhe magazinimi	37,098,952	8,075,328
Akomodimi dhe shërbimi ushqimor	1,426,382,571	1,071,613,614
Informacioni dhe komunikacioni	343,433	3,434
Aktivitete financiare dhe të sigurimit	-	-
Aktivitete të pasurive të paluajtëshme	459,625	4,596
Aktivitete profesionale, shkencore dhe teknike	85,869	1,403
Shërbime administrative dhe mbështetëse	998,536	9,985
Administrimi publik dhe mbrojtja; Sigurimi social i detyrueshëm	-	-
Arsimi	4,768,762	238,438
Shëndetësia dhe aktivitete të punës sociale	28,822,840	21,157,206
Arte, argëtim dhe çlodhje	-	-
Aktivitete të tjera shërbimi	25,116,546	12,689,063
Aktivitetet të familjeve si punëdhënës; Aktivitete të prodhimit të mallrave e shërbimeve të pandryshueshme të familjeve për përdorimin e vet	-	-
Aktivitete të organizatave dhe organizmave ndërkombëtare	-	-
Kredi Konsumatore	1,735,372,533	312,897,173
Kredi për Blerje Banesash	3,370,132,073	281,925,287
Total	9,282,090,682	2,735,467,763

Kreditë që u ka kaluar afati & kreditë me probleme sipas shpërndarjes gjeografike (000/lekë)

Rrethi	Teprica e kredisë	Fondet rezervë
BERAT	32,712,440	3,526,824
BILISHT	8,078,513	894,459
DELVINE	4,673,379	559,796
DURRES	733,942,098	37,050,553
ELBASAN	184,419,302	67,279,677
FIER	159,815,785	39,022,656
GJIROKASTER	101,151,865	41,550,850
GRAMSH	14,273,680	754,462
KAVAJE	251,924,966	20,067,782
KOPLIK	7,402,646	326,690
KORCE	167,996,654	13,949,076
KRUJE	112,069,480	42,791,106
KUCOVE	7,125,380	2,203,908
KUKES	21,552,149	3,906,698
LAC	22,114,473	4,181,146
LEZHE	82,152,839	12,070,936
LIBRAZHD	17,952,352	1,011,309
LUSHNJE	88,382,900	16,270,045
MIRDITE	55,286,326	4,363,027
PEQIN	43,841,935	6,885,680
PESHKOPI	16,380,706	609,718
POGRADEC	38,010,590	2,482,226
SARANDE	25,949,992	5,897,225
SHKODER	525,854,473	71,706,136
SKRAPAR	1,912,616	416,118
TIRANE	6,193,808,006	2,274,662,236
VLORE	363,305,137	61,027,425
TOTAL	9,282,090,682	2,735,467,763

FONDET REZERVË TË KRIJUARA NGA BANKA

(000/ lekë)	Teprica në fillim	Shtimi i provigjoneve	Rimarrje provigjone	Kreditë e fshira gjatë periudhës	Korrigjime të tjera gjatë periudhës	Teprica në fund
FR për zhvlerësimin e bonove të përshtatshme për rifinancim me Bankën Qendrore	-	-	-	-	-	-
FR për llog për t'u arkëtuar nga bankat, institucionet e kreditit e inst. tjera fin me status të dyshimtë	-	-	-	-	-	-
FR për mbulimin e humbjeve nga huatë nënstandard	125,437	104,787	137,326	-	1,218	94,116
FR për mbulimin e humbjeve nga huatë e dyshimta	147,112	192,447	48,153	-	(684)	290,722
FR për mbulimin e humbjeve nga huatë e humbura	2,358,904	77,521	85,824	-	(14,712)	2,335,889
FR mbulimin e humbjeve nga llogarite për t'u arkëtuar prej Qeverisë Shqiptare e org tjera publike me status të dyshimtë	-	-	-	-	-	-
FR për llogaritë për t'u arkëtuar të klientëve në status të dyshimtë përveç huave	-	-	-	-	-	-
FR për të mbuluar zhvlerësimin	3,348,133	105,280,884	104,569,731	-	(26,861)	4,032,426
FR për të mbuluar zhvlerësimin	204,397	-	-	-	(1,563)	202,834
FR për të mbuluar zhvlerësimin	684,399	-	-	-	10,640	695,039
FR për zhvlerësimin e mjeteve të tjera	3,894,289	157,946	116,682	-	(99,545)	3,836,009
FR për zhvlerësimin	-	-	-	-	-	-
FR për zhvlerësimin	-	-	-	-	-	-
FR për amortizimin e mjeteve të qëndrueshme	-	-	-	-	-	-
FR për rreziqe e shpenzime	1,677,992	240,266	224,885	-	115,520	1,808,892
FR specifike të tjera	62,890	-	-	-	1,532	64,422
Totali	12,503,554	106,053,851	105,182,601	-	(14,455)	13,360,348

Tabela 7: Rreziku i kredisë: Informacion për portofolin e kredisë sipas metodës standarde

Informacion cilësor (a)

Klasifikimi i ekspozimeve të librit të bankës, kryhet bazuar në Rregulloren Nr.48 “Për Raportin e Mjaftueshmërisë së Kapitalit”. Në tabelën e mëposhtme, janë dhënë klasat e ekspozimeve, sipas rrezikut që ato hasin, metodën që përdoret nga Banka për llogaritjet e kërkesës për kapital si dhe emrat e insitucioneve të vlerësimit të jashtëm të kredisë:

Klasat e ekspozimeve sipas llojit te rrezikut	Metoda e Zbatuar	ECAI i Përdorur
I. Rreziku i Kredisë		
A. Klasat e ekspozimit		
Ekspozime ose ekspozime të mundshme ndaj qeverive qendrore ose bankave qendrore	Metoda Standarte	Moody's; Fitch; S&P; JCR
Ekspozime ose ekspozime të mundshme ndaj qeverive rajonale ose autoriteteve lokale	Metoda Standarte	Moody's; Fitch; S&P; JCR
Ekspozime ose ekspozime të mundshme ndaj organeve administrative dhe ndërmarrjeve jo tregtare	Metoda Standarte	Moody's; Fitch; S&P; JCR
Ekspozime ose ekspozime të mundshme ndaj bankave shumëpalëshe të zhvillimit	Metoda Standarte	Moody's; Fitch; S&P; JCR
Ekspozime ose ekspozime të mundshme ndaj organizatave ndërkombëtare	Metoda Standarte	Moody's; Fitch; S&P; JCR
Ekspozime ose ekspozime të mundshme ndaj insitucioneve të mbikëqyruara	Metoda Standarte	Moody's; Fitch; S&P; JCR
Ekspozime ose ekspozime të mundshme ndaj shoqërive tregtare (korporatave)	Metoda Standarte	Moody's; Fitch; S&P; JCR
Ekspozime ose ekspozime të mundshme ndaj portofoleve me pakicë (retail)	Metoda Standarte	-
Ekspozime ose ekspozime të mundshme të siguruara me kolateral pasuri të paluajtshme	Metoda Standarte	-
Ekspozime (kredi) me probleme	Metoda Standarte	-
Ekspozime ndaj kategorive të klasifikuara me rrezik të lartë	Metoda Standarte	-
Ekspozime në formën e obligacioneve të garantuara	Metoda Standarte	Moody's; Fitch; S&P; JCR
Ekspozime në pozicione të krijuara nga titullzimi (securitization)	Metoda Standarte	Moody's; Fitch; S&P
Ekspozime në formën e titujve të sipërmarrjeve të investimeve kolektive SIK	Metoda Standarte	Moody's; Fitch; S&P
Zëra të tjerë.	Metoda Standarte	-
B. Teknikat e zbutjes se rrezikut te kredise		
- Mbrojtja e financuar e kredise	Metoda gjithëpërfshirëse	-
C. Rreziku i kredisë së kundërpartisë		
- Kontrata per normat e interesit	Metoda e ekspozimit origjinal	-
- Kontrata për këmbimet valutore dhe kontratat që kanë lidhje me arin	Metoda e ekspozimit origjinal	-
- Kontrata te ngjashme me sipër që kanë lidhje me tregues ose indekse të tjerë reference	Metoda mark-to-market	-
II. Rreziku i Tregut	Metoda e Zbatuar	ECAI i Përdorur
A. Aktiviteti në librin e tregtueshëm		
- Rreziku i pozicionit		
i) Rreziku kapital për titujt e borxhit	Sipas rregullores	Moody's; Fitch; S&P; JCR
ii) Rreziku kapital për titujt e kapitalit dhe derivativët mbi titujt e kapitalit	Sipas rregullores	-
iii) Rreziku i përgjithshëm për titujt e borxhit	Metoda bazuar mbi maturitetet	Na
iv) Rreziku i përgjithshëm për titujt e kapitalit dhe derivativët mbi titujt e kapitalit	Sipas rregullores	-

- Rreziku i përqendrimit	Sipas rregullores	-
B. Të gjitha pozicionet e bankës		
- Rreziku i kursit të këmbimit		
i) Pozicioni spot dhe forward	Sipas rregullores	Na
ii) Pozicionet valutore aktuale në sipërmarrjet e investimeve kolektive	Na	Na
iii) Pozicioni në opsione	Na	Na
- Rreziku i pozicioneve në mallra	Na	Na
- Rreziku i shlyerjes	Sipas rregullores	Na
III. Rreziku Operacional	Metoda e Zbatuar	
Rreziku Operacional	Metoda e treguesit të thjeshtë	Na

Banka llogarit kërkesën për kapital për rrezikun e kredisë bazuar në Rregulloren Nr. 48, datë 31.07.2013 “Për raportin e mjaftueshmërisë së kapitalit”. Vlerësimi i kërkesës për kapital për rrezikun e kredisë llogaritet sipas metodës standarde të përcaktuar në këtë rregullore. Banka pasi klasifikon çdo ekspozim të zërave, brenda dhe jashtë bilancit, llogarit klasat e ekspozimit pas zbritjes së fondeve kapital për mbulimin e humbjeve dhe në bazë të peshës së rrezikut të seciles klasë ekspozimi përcaktohet dhe kërkesa për kapital për rrezikun e kredisë. Bazë për përcaktimin e ekspozimeve sipas klasave të përcaktuara në rregullore, janë tipi i kredisë, qëllimi i financimit me kredi, lloji i pronës lënë si kolateral për sigurimin e kredisë, si dhe pronësia e kolateralit. Për Mars 2026, Banka ka llogaritur kërkesën për kapital për rrezikun e kredisë sipas tabelës më poshtë:

Klasat e ekspozimeve për Rrezikun e Kredisë (000/leke)	Totali i Aktiveve me rrezik (perpara faktoreve të konvertimit dhe ponderimeve)	Ekspozimet e Ponderuara me Rrezik
Ekspozime ose ekspozime të mundshme ndaj qeverive qendrore ose bankave qendrore	280,155,776	23,667,130
Ekspozime ose ekspozime të mundshme ndaj bankave shumëpaleshe të zhvillimit	15,780,665	5,437,122
Ekspozime ose ekspozime të mundshme ndaj insitucioneve të mbikqyrura	88,448,352	44,052,492
Ekspozime ose ekspozime të mundshme ndaj organizatave ndërkombëtare	7,441,820	-
Ekspozime ose ekspozime të mundshme ndaj qeverive rajonale ose autoriteteve lokale	9,787	1,957
Ekspozime ose ekspozime të mundshme ndaj njësive të sektorit publik	-	-
Ekspozime ose ekspozime të mundshme ndaj shoqërive tregtare (korporatave)	49,386,221	38,008,499
Ekspozime ose ekspozime të mundshme ndaj portofoleve me pakicë (retail)	36,324,810	23,349,479
Ekspozime ose ekspozime të mundshme të siguruara me kolateral pasuri të paluajtshme	54,167,204	25,910,221
Ekspozime (kredi) me probleme	655,821	667,474
Ekspozime në formën e obligacioneve të garantuara	-	-
Ekspozime në formën e titujve të sipërmarrjeve të investimeve kolektive SIK	-	-
Ekspozime ndaj kategorive të klasifikuara me rrezik të lartë	5,805,342	8,626,631
Ekspozime në zera të tjere	15,240,603	14,491,003
Totali	553,416,402	184,212,008

(*) Totali i tabelës së mësipërme nuk kuadron me totalin e Rrezikut Të Kredisë - Asetet e Ponderuara me Rrezik (fq. 15) sepse në tabelën më lart nuk janë përfshirë zerat: “Ekspozime Titullzimi” dhe “Rreziku i Kunderpartise”.

Tabela 8: Teknikat e zbutjes së rrezikut

Banka llogarit vlerën e ekspozimit, në rastet kur ky ekspozim është subjekt i mbrojtjes së financiar të kredisë, duke konsideruar teknikat e zbutjes së rrezikut të kredisë, dhe më specifikisht - mbrojtjen e financiar të kredisë, në përputhje me kreun IV të rregullores Nr. 48, datë 31.07.2013 “Për raportin e mjaftueshmërisë së kapitalit”. Per qëllime të llogaritjes së shumave të ekspozimeve të ponderuara me rrezikun, për rrezikun e kredisë, gjatë zbatimit të metodës gjithëpërfshirëse të kolateralit financiar Banka merr në konsideratë mospërputhjet midis maturitetit të ekspozimit dhe atij të kolateralit financiar, mospërputhjen e monedhave si dhe rregullojnë luhatshmërinë e vlerës së kolateralit, me rezultatet e mëposhtme:

Klasat e ekspozimeve për Rrezikun e Kredisë dhe Kundërpartisë (000/lekë)	Totali i Aktiveve me rrezik (perpara faktoreve të konvertimit dhe ponderimeve)	Metodat e zbutjes së rrezikut të kredisë: Mbrojtja e financiar e kredisë, Metoda gjithëpërfshirëse e kolateralit financiar	Vlera e ekspozimit total pas aplikimit të metodave të zbutjes së rrezikut të kredisë
Ekspozime / ekspozime të mundshme ndaj qeverive qendrore ose bankave qendrore	280,155,776	-	280,155,776
Ekspozime / ekspozime të mundshme ndaj bankave shumëpaleshe të zhvillimit	15,780,665	-	15,780,665
Ekspozime / ekspozime të mundshme ndaj insitucioneve të mbikqyrura	88,448,352	2,501,869	85,946,483
Ekspozime / ekspozime të mundshme ndaj organizatave ndërkombëtare	7,441,820	-	-
Ekspozime / ekspozime të mundshme ndaj qeverive rajonale / autoriteteve lokale	9,787	-	9,787
Ekspozime / ekspozime të mundshme ndaj njësisve të sektorit publik	-	-	-
Ekspozime / ekspozime të mundshme ndaj shoqërive tregtare (korporatave)	49,386,221	2,497,544	46,888,677
Ekspozime / ekspozime të mundshme ndaj portofoleve me pakicë (retail)	36,324,810	2,172,453	34,152,357
Ekspozime / ekspozime të mundshme të siguruara me kolateral pasuri të paluajtshme	54,167,204	-	54,167,204
Ekspozime (kredi) me probleme	655,821	491	655,330
Ekspozime ndaj kategorive të klasifikuara me rrezik të lartë	5,805,342	1,173,259	4,632,083
Ekspozime në zera të tjere	15,240,603	-	15,240,603
Totali	553,416,402	8,345,617	537,628,965

Tabela 9: Rreziku i kredisë së kundërpartisë

Banka, për të mbrojtur disa aspekte të aktivitetit me luhatshmëri të lartë dhe realizimin e fitimeve, ka investuar në tre tipe instrumentesh derivative mbi banak (OTC). Specifikisht këto instrumente janë:

- i- *Swap*-et e monedhës;
- ii- Kontrata të së ardhmes që kanë të bëjnë me titujt ose indekset në tituj;
- iii- Kontrata financiare të diferencave.

Këto instrumenta administrohen sipas përcaktimeve në Rregulloren Nr. 48, “Për Raportin e Mjaftueshmërisë së Kapitalit”, kreu VI Rreziku i kredisë së kundërpartisë. Sipas kësaj rregulloreje, vlera e ekspozimit të këtyre instrumentave llogaritet duket përdorur një nga dy metodat e mëposhtme:

- a) Metodën e ekspozimit original për *swap*-et e monedhës;
- b) Metodën e market-to-market për kontratat e së ardhmes mbi indekset në tituj dhe kontrata financiare të diferencave (CFD).

Në tabelën e mëposhtme, janë paraqitur vlerat e kërkesës për kapital për secilën prej klasave të aktiveve, të cilat mbartin rrezik kredie të kundërpartisë:

Rreziku i Kundërpartisë (000/leke)	31 Mars 2026
Klasat e Ekspozimeve	Ekspozimet e Ponderuara me Rrezik
Ekspozime me Institucionet e Mbikqyrura	141,174
Kërkesa për Kapital për Rrezikun e Kundërpartisë	141,174

Tabela 10: Titullzimi

Banka ka hartuar politikë të qartë për mënyrën e tregtimit, monitorimit, kontrollit dhe politikat kontabël për operacionet e titullzimit. Aktualisht, BKT-ja është e ekspozuar në një operacion titullzimi, ku është në rolin e investitorit në një skemë titullzimi.

I. Rreziku i Kredisë (000/leke)	ECAI i Njohur
A. Klasat e ekspozimit	
Ekspozime në pozicione të krijuara nga titullzimi (securitization)	Moody's; Fitch; S&P
- Emek Asset Fund	Na

Në tabelën e mëposhtme, janë dhënë ekspozimet që ka Banka në Titullzim:

Ekspozimi ne Titullzim 31.03.2026 (000/leke)	Ekspozimi Total
Ekspozimi Total	-
Kërkesa për kapital në Titullzim	-

Tabela 11: Rreziqet e tregut: Informacion i përgjithshëm

Vlerësimi i kërkesës për kapital për rrezikut e tregut llogaritet bazuar në Rregulloren Nr. 48, “Për Raportin e Mjaftueshmërisë së Kapitalit”, kreu VII Rreziku i Tregut. Në përputhje me rregulloren dhe bazuar në strukturën e librit të bankës dhe librit të tregtueshëm, Banka llogarit kërkesën për kapital për rrezikun e tregut si shumë të:

- a) Kërkesës për kapital për aktivitetin në librin e tregtueshëm, nëse plotësohen kriteret sipas shënimit më poshtë:
 - i. Kërkesën për kapital për rreziqet e pozicionit;
 - ii. Kërkesën për kapital për rrezikun e përqendrimit.

- b) Kërkesës për kapital rregullator për të gjitha pozicionet e bankës (pozicione në librin e tregtueshëm dhe pozicione në librat e bankës), e cila përfshin:
 - i. Kërkesën për kapital për rrezikun e kursit të këmbimit;
 - ii. Kërkesën për kapital për rrezikun e shlyerjes.

Shënim: Banka llogarit kërkesë për kapital për aktivitetin në librin e tregtueshëm, siç specifikohet në kreun III të rregullores, në rast se plotësohen kushtet e mëposhtme:

- a) Gjatë dy gjashtëmujorëve të fundit, raporti i vlerës mesatare kontabël të librit të tregtueshëm ndaj totalit të aktivitetit nuk është më i lartë se 5%. Në asnjë kohë ky raport nuk është më i lartë se 6%;
- b) Gjatë dy gjashtëmujorëve të fundit, vlera mesatare kontabël e librit të tregtueshëm nuk është më e lartë se 15 milionë euro. Në asnjë kohë kjo vlerë nuk është më e lartë se 20 milionë Euro.

Rreziqet e Tregut (000/leke)	31.03.2026	
	Kërkesa për kapital	Ekspozimi i ponderuar me rrezik (Kërkesa për kapital *12.5)
Shuma e ekspozimeve të ponderuara me rrezik për rreziqet e tregut	1,293,139	16,164,237
Shuma e ekspozimit me rrezik për rrezikun e shlyerjes	-	-
Rreziku i shlyerjes në librin e bankës	-	-
Rreziku i shlyerjes në librin e tregtueshëm	-	-
Shuma e ekspozimit me rrezik për rrezikun e pozicionit, kursit të këmbimit dhe mallrave (SA)	1,293,139	16,164,237
Rreziku i pozicionit të titujve të borxhit	256,607	3,207,583
Rreziku i pozicionit të instrumentave të kapitalit	-	-
Rreziku i kursit të këmbimit	1,036,532	12,956,654
Rreziku i investimeve në mallra	-	-

Tabela 12: Rreziku operacional

Vlerësimi i kërkesës për kapital për rrezikut operacional llogaritet bazuar në Rregulloren Nr. 48, “Për Raportin e Mjaftueshmërisë së Kapitalit”, kreut VIII Rreziku Operacional, sipas metodës së treguesit bazik të përcaktuar në këtë rregullore. Sipas kësaj metode, kërkesa për kapital llogaritet si mesatarja e tre viteve të fundit të të ardhurës neto, sipas çdo periudhe raportuese. Kërkesa për kapital është bazuar në të ardhurën neto të viteve 2025, 2024 dhe 2023 dhe një koeficienti α prej 15%.

Rreziku Operacional (000/leke)	31.03.2026	
	Kërkesa për kapital	Ekspozimi i ponderuar me rrezik (Kërkesa për kapital *12.5)
Shuma e ekspozimit të ponderuar me rrezik për rrezikun operacional	2,743,849	34,298,115
Metoda e Treguesit Bazik (BIA)	2,743,849	34,298,115

Tabela 13: Ekspozimet në instrumenta të kapitalit: informacion mbi pozicionet e përfshira në librin e bankës

N/A

Tabela 14: Rreziku i normës së interesit në librin e bankës

Banka ka ndërtuar sistemin e menaxhimit të rrezikut të normës së interesit bazuar në Udhëzimin Nr. 33, “Mbi Administrimin e Rrezikut të Normës së Interesit në Librin e Bankës”, në politikën e miratuar së brendshmi mbi “Menaxhimin e Rreziqeve të Tregut” si dhe praktikat më të mira ndërkombëtare, Udhëzimi i Komitetit të Basel, Qershor 2004. Politika e menaxhimit të rrezikut të tregut përcakton autoritetet dhe funksionet e përfshira në procesin e menaxhimit të normës së interesit, duke specifikuar gjithashtu ndarjen dhe pavarësinë midis funksioneve të biznesit, operationale dhe të monitorimit të kontrollit. Politika është aprovuar dhe rishikohet periodikisht nga Këshilli Drejtues.

Burimet kryesore të lidhura me rrezikun e normës së interesit vlerësohen:

- i- rreziku i riçimit;
- ii- rreziku i kurbës së kthimit (*yield*);
- iii- rreziku bazë, dhe
- iv- rreziku i opsioneve.

Ndryshimi i normave të interesit mund të ndikojë në të ardhurat e bankës dhe në vlerën ekonomike të aktiveve dhe pasiveve të bankës. Me qëllim matjen e efektit të një ndryshimi të mundshëm të normave të interesit në të ardhurat e bankës, llogaritet vlera e ekspozimit të bankës ndaj rrezikut të normës së interesit, duke zbatuar kriteret dhe supozimet si më poshtë:

- a) Analizohen në mënyrë specifike ato monedha të cilat përbëjnë të paktën 5% të totalit të aktivitetit, pra ALL, EUR dhe USD. Monedhat e tjera analizohen në mënyrë të agreguar;
- b) Në analizë konsiderohen aktivet dhe pasivet, brenda dhe jashtë bilancit, që janë të ndjeshme ndaj normës së interesit;
- c) Aktivitetet dhe pasivet e ndjeshme ndaj normës së interesit shpërndahen në intervale kohore bazuar në afatin e maturimit për aktivitetet dhe pasivet që kanë një normë fikse interesi dhe sipas datës së riçimit për ato që kanë një normë të ndryshueshme interesi. Për disa nga zërat më të rëndësishëm të aktiveve ose pasiveve që nuk përfshihen në dy kategoritë e mësipërme, shpërndarja bëhet si më poshtë:

- a. Rezerva e detyrueshme në Lek pranë Bankës së Shqipërisë raportohet në intervalin kohor “deri në 1 muaj”, ndërsa rezerva e detyrueshme në monedhë të huaj konsiderohet si pozicion jo i ndjeshëm ndaj rrezikut të normës së interesit;
- b. Llogaritë rrjedhëse dhe depozitat pa afat, në pasiv të bilancit, shpërndahen si më poshtë:
 - a) 25% e llogarive rrjedhëse dhe depozitave pa afat raportohen në intervalin kohor “at sight” (menjëherë/pa afat);
 - b) Pjesa tjetër, 75% shpërndahen në mënyrë proporcionale me numrin e muajve që përmbajnë intervalet kohore nga “deri në 1 muaj” në “4-5 vjet”;
- c. Kreditë me problem raportohen në intervalin kohor “2-3 vjet”.
- d) Ndjeshmëria e të gjithë pozicioneve në librin e bankës ndaj luhatshmerise së normave të interesit vlerësohet duke zbatuar një *shock* të normës së interesit prej 200 pikësh bazë në kohëzgjatjen e modifikuar të çdo intervali kohor.

Analiza e ndryshimit të ekspozimit në librin e bankës me qëllim të matjes së rrezikut të normës së interesit kryhet dhe raportohet në baza tremujore.

Rreziku i Normës së Interesit – Ndryshimi i Vlerës së Ekspozimit (000/leke)	Totali i pozicioneve të ponderuara
Pozicionet e ponderuara neto ne monedhen ALL– (FIR+VIR)	2,403,167
Pozicionet e ponderuara neto ne monedhen USD - (FIR+VIR)	1,897,975
Pozicionet e ponderuara neto ne monedhen EUR - (FIR+VIR)	2,739,612
Pozicionet e ponderuara neto ne monedhat e tjera (GBP, CAD, AUD, CHF, TRY) - (FIR+VIR)	186,756
Ndryshimi ne vleren e ekspozimit	7,227,508
Kapitali rregullator	52,313,268
(Ndryshimi ne vleren e ekspozimit / kapitali rregullator) * 100	13.82%

Tabela 15: Rreziku likuiditetit

Banka ka ndërtuar sistemin e manaxhimit të rrezikut të likuiditeti bazuar në Rregulloren Nr. 71, “Për Administrimin e Rrezikut të Likuiditetit” dhe në politikën e miratuar së brendëshmi mbi “Menaxhimin e Rrezikut të Likuiditetit”. Politika e menaxhimit të rrezikut të likuiditetit përcakton autoritetet dhe funksionet e përfshira në procesin e menaxhimit të likuiditetit, duke specifikuar gjithashtu ndarjen dhe pavarësinë midis funksioneve të biznesit, operacionale dhe të monitorimit e kontrollit. Politika është aprovuar dhe rishikohet periodikisht nga Këshilli Drejtues dhe përgjegjësia i përket Komitetit të Aktiveve dhe Detyrimeve (ALCO).

Situata e likuiditetit monitorohet në baza ditore duke kontrolluar nivelin e aktiveve likuide ndaj pasiveve që maturohen për 12 muaj, si dhe ecurinë e flukseve (kumulative) hyrëse dhe dalëse, sipas supozimeve të përcaktuara së brendëshmi. Supozimet e brendshme të bankës marrin në konsideratë afatet kontraktuale të zërave të bilancit, sjelljen historike të klientëve të bankës në lidhje me shlyerjen e detyrimeve dhe rinovimin e depozitave dhe mundësinë e letrave më vlerë për tu konvertuar apo për të gjeneruar likuiditet.

Norma e Likuiditetit_Mars 2026

Aktivitet Likuide - Pasivet Afatshkurtra (000/leke)	ALL	Monedha të huaja	Totali
Totali i Aktiveve Likuide	123,523,930	61,830,673	185,354,603
Totali i Pasiveve Afatshkurtra me afat te mbetur maturimi deri ne 1 vit	198,965,216	204,850,857	403,816,073
Ratio e Likuiditetit (në %)	62.08%	30.18%	45.90%
Limiti i lejuar	15.00%	20.00%	20.00%

AKTIVET SIPAS MATURIMIT TË MBETUR

(000/ lekë)	Dite				Muaj			Vite		
	1 (O/N)	2-7	8-15	16-30	1-3	3-6	6-12	1-5	> 5	Totali
VEPRIME ME THESARIN DHE NDËRBANKARE	19,656,798	4,319,642	1,030,690	42,944,829	5,556,923	720,624	12,982,507	9,429,902	1,175,292	97,817,207
Arka	5,722,457	-	-	-	-	-	-	-	-	5,722,457
Llogari rrjedhëse në bankën qendrore	-	93,302	-	-	-	-	-	-	-	93,302
Rezerva të detyrueshme	-	-	-	39,072,885	-	-	-	-	-	39,072,885
Depozita në bankën qendrore	-	-	-	-	-	-	-	-	-	-
Hua për bankën qendrore	-	-	-	-	-	-	-	-	-	-
Llogari të tjera në bankën qendrore	-	-	-	-	-	-	-	-	-	-
Bono thesari	2,534,271	-	914,977	601,672	613,502	418,303	3,009,111	-	-	8,091,836
Bono të tjera të pranueshme për rifinancim me bankën qendrore	-	-	-	-	-	-	-	-	-	-
Llogari rrjedhëse në institucione financiare rezidente	-	-	-	-	-	-	-	-	-	-
Llogari rrjedhëse në institucione financiare jo rezidente	-	-	-	1,286,593	-	-	-	-	-	1,286,593
Depozita në institucione financiare rezidente	-	-	-	-	-	-	-	-	-	-
Depozita në institucione financiare jo rezidente	11,381,727	4,206,086	-	1,009,922	816,312	-	1,284,217	-	-	18,698,263
Hua për institucione financiare rezidente	18,343	19,219	105,982	-	324,156	182,284	1,046,314	1,292,682	429	2,989,409
Hua për institucione financiare jo rezidente	-	-	9,731	429,880	3,802,953	120,038	6,656,302	8,137,220	1,174,863	20,330,987
Llog. të tjera në institucione financiare	-	1,036	-	543,875	-	-	986,564	-	-	1,531,475
VEPRIMET ME KLIENTËT	152,317	244,248	1,045,605	1,255,768	2,594,039	3,613,847	17,176,286	46,678,689	51,881,989	124,642,788
Hua standarte	102,379	242,493	1,030,077	1,243,659	2,326,183	3,335,270	16,578,426	42,521,678	50,518,232	117,898,396
'- linje kredie	43	100,617	2,596	2,400	11,000	63,982	1,200	-	-	181,838
'- kredi me keste	102,335	141,876	1,027,481	1,241,259	2,315,183	3,271,289	16,577,226	42,521,678	50,518,232	117,716,558
Hua në ndjekje	49,939	1,754	15,528	12,109	267,856	278,576	597,861	1,205,853	938,368	3,367,843
'- linje kredie	-	-	-	-	-	-	-	-	-	-
'- kredi me keste	49,939	1,754	15,528	12,109	267,856	278,576	597,861	1,205,853	938,368	3,367,843
Hua nënstandard	-	-	-	-	-	-	-	307,524	152,591	460,115
Hua të dyshimta	-	-	-	-	-	-	-	468,091	112,453	580,544
Hua të humbura	-	-	-	-	-	-	-	2,175,544	160,345	2,335,889



BANKA KOMBETARE TREGTARE

Llogari të tjera të klientëve	-	-	-	-	-	-	-	-	-	-
VEPRIME ME ADMINISTRATËN PUBLIKE	-	-	-	542	846	872	1,732	4,713	2,478	11,182
Llogari rrjedhëse	-	-	-	-	-	-	-	-	-	-
Kredi	-	-	-	542	846	872	1,732	4,713	2,478	11,182
Llogari të tjera	-	-	-	-	-	-	-	-	-	-
TRANSAKSIONE TË LETRAVE ME VLERË	-	3,051,350	-	12,636,485	9,205,991	13,345,155	24,481,626	176,444,861	76,022,823	315,188,291
Letra me vlerë me të ardhura fikse (BONDE)	-	2,473,169	-	12,636,485	9,205,991	13,345,155	22,564,314	176,444,861	76,022,823	312,692,799
Letra me vlerë me të ardhura të ndryshueshme	-	-	-	-	-	-	1,917,311	-	-	1,917,311
Letra me vlerë të blera sipas marrëveshjes së rishitjes REPO	-	578,181	-	-	-	-	-	-	-	578,181
Të tjera	-	-	-	-	-	-	-	-	-	-
ASETE TË TJERA	-	-	-	1,777,626	-	-	4,647,384	2,550,488	4,658,765	13,634,263
I-TOTALI I AKTIVEVE	19,809,115	7,615,240	2,076,295	58,615,249	17,357,799	17,680,498	59,289,534	235,108,653	133,741,347	551,293,731
II- Zerat jashte bilancit	-	934,823	-	-	52,907	-	16,667,868	-	-	17,655,599
-Angazhime financiare te dhena kliente (pjesë e paperdorur e linjave te kredise)	-	-	-	-	-	-	16,653,248	-	-	16,653,248
-Angazhime financiare te dhena Institucione te krediti (pjesë e paperdorur e linjave te kredise)	-	-	-	-	-	-	14,621	-	-	14,621
- fonde (valute + leke) e blere ne afat	-	934,823	-	-	52,907	-	-	-	-	987,730
TOTAL (I+II)	19,809,115	8,550,063	2,076,295	58,615,249	17,410,706	17,680,498	75,957,403	235,108,653	133,741,347	568,949,329

PASIVET SIPAS MATURIMIT TË MBETUR

(000/ lekë)	Dite				Muaj			Vite		TOTALI
	1 (O/N)	2-7	8-15	16-30	1-3	3-6	6-12	1-5	> 5	
VEPRIMET ME INSTITUCIONET FINANCIARE	666,819	7,854,428	110,919	313,166	1,072,781	1,248,939	1,732,955	1,582,677	-	14,582,683
Llogari rrjedhëse të bankës qendrore	-	1,600,149	-	-	-	-	-	-	-	1,600,149
Depozita të marra nga banka qendrore	-	-	-	-	-	-	-	-	-	-
Huamarrje nga banka qendrore	-	-	-	-	-	-	-	-	-	-
Llogari të tjera me bankën qendrore	-	-	-	-	-	-	-	-	-	-
Bono thesari të shitura sipas marrëveshjes së riblerjes REPO	-	716,291	-	-	312,004	-	-	-	-	1,028,294
Bono të tjera të shitura sipas marrëveshjes së riblerjes REPO	-	-	-	-	-	-	-	-	-	-
Llogari rrjedhëse të institucioneve financiare rezidente	-	3,495,884	-	-	-	-	-	-	-	3,495,884
Llogari rrjedhëse të institucioneve financiare jo rezidente	-	5,771	-	-	-	-	-	-	-	5,771
Depozita të marra nga institucionet financiare rezidente	666,819	2,027,959	110,919	313,166	757,099	1,248,939	1,732,955	1,558,309	-	8,416,165
Depozita të marra nga institucionet financiare jorezidente	-	-	-	-	-	-	-	-	-	-
Huamarrje nga institucionet financiare rezidente	-	-	-	-	-	-	-	-	-	-
Huamarrje nga institucionet financiare jorezidente	-	-	-	-	-	-	-	-	-	-
Llogari të tjera të institucioneve financiare	-	8,374	-	-	3,678	-	-	24,368	-	36,419
VEPRIME ME KLIENTËT	2,328,956	237,576,661	3,649,847	6,558,036	21,446,584	51,558,588	63,926,837	57,515,286	2,856,392	447,417,185
Llogari rrjedhëse	-	176,902,300	-	-	-	-	-	-	-	176,902,300
Llogari depozitash pa afat	-	50,624,050	-	-	-	-	-	-	-	50,624,050
Llogari depozitash me afat	2,216,656	3,194,490	3,649,847	6,558,036	21,446,584	51,558,588	63,926,837	57,362,361	1,674,749	211,588,148
Certifikata depozitash	-	-	-	-	-	-	-	-	-	-
Llogari të tjera të klientëve	112,300	6,855,820	-	-	-	-	-	152,925	1,181,642	8,302,687
VEPRIME ME ADMINISTRATEN PUBLIKE	-	2,796,753	-	1,800,118	-	-	-	-	-	4,596,871

Llogari rrjedhëse	-	796,227	-	-	-	-	-	-	-	796,227
Llogari depozitash pa afat	-	-	-	-	-	-	-	-	-	-
Llogari depozitash me afat	-	2,000,526	-	1,800,118	-	-	-	-	-	3,800,644
Hua të marra nga administratat publike	-	-	-	-	-	-	-	-	-	-
Llogari të tjera të administratave publike	-	-	-	-	-	-	-	-	-	-
VEPRIME ME LETRAT ME VLERË	-	2,669,725	-	135,460	38,351	-	-	9,830,942	-	12,674,478
Borxhe të përfaqësuara nga letrat me vlerë	-	-	-	135,460	38,351	-	-	9,830,942	-	10,004,753
Letra me vlerë të shitura sipas marrëveshjes së riblerjes REPO	-	2,669,725	-	-	-	-	-	-	-	2,669,725
Të tjera	-	-	-	-	-	-	-	-	-	-
DETYRIME TË TJERA	-	1,108,094	1,899,712	-	-	-	-	-	-	3,007,807
BURIMET E PËRHERSHME	2,141	2,878	14,769	13,515	87,586	76,699	273,564	693,413	56,363,108	57,527,673
I-TOTALI I PASIVEVE	2,997,915	252,008,539	5,675,247	8,820,296	22,645,301	52,884,226	65,933,355	69,622,317	59,219,500	539,806,696
II- Zerat jashte bilancit	-	935,020	-	-	54,520	-	-	-	-	989,540
-Angazhime financiare te marra (pjesë e paperdorur e linjave te kredise)	-	-	-	-	-	-	-	-	-	-
- fonde (valute + leke) e shitur ne afat	-	935,020	-	-	54,520	-	-	-	-	989,540
TOTAL (I+II)	2,997,915	252,943,559	5,675,247	8,820,296	22,699,821	52,884,226	65,933,355	69,622,317	59,219,500	540,796,237

Tabela 16: Depozita ekuivalente e kapitalit të degës së bankës së huaj

N/A

Tabela 17: Matja dhe kontrolli i kufijve të rrezikut të degës së bankës së huaj

N/A

Tabela 18: Politikat e shpërblimit

Informacion cilësor (a):

i- Komiteti i Burimeve Njerëzore të Bankës kryen funksionin e Komitetit të Shpërblimit. Anëtarët e Komitetit të Burimeve Njerëzore emërohen nga Bordi i Drejtorëve. Anëtarët kanë mandat të pacaktuar.

Përbërja e Komitetit të Burimeve Njerëzore:

- 1- Drejtori i Përgjithshëm – Kryetar i Komitetit
- 2- Drejtori i Grupit të Operacioneve dhe Bankingut Dixhital – Anëtar
- 3- Drejtori i Rrjetit të Degëve & Çështjeve Administrative – Anëtar
- 4- Drejtuesi i Departamentit të Burimeve Njerëzore – Anëtar

Njësia raportuese dhe zbatuese e Vendimeve të Komitetit të Burimeve Njerëzore është Departamenti i Burimeve Njerëzore.

ii- Politika e shpërblimit të bankës ka qëllim, të shpërblejë dhe të motivojë financiarisht punonjësit e bankës dhe duke ofruar një paketë pagesë sa më kompetitive duke inkurajuar arritjen e rezultateve sa më të larta dhe të qëndrueshme. Të lidhë objektivat personale me ato të kompanisë dhe të ulë riskun e personelit sipas parimeve të Qeverisjes së Korporatës.

Politika e shpërblimit aplikohet për të gjithë punonjësit pavarësisht linjave dhe fushave të punës.

iii- Të gjitha linjat kanë riskun e punës së tyre, i cili është në raport të drejtë me autoritetin dhe përgjegjësitë që ato mbulojnë, datë 31 Mars 2026.

- Linja e Biznesit ka 339 punonjës
- Linja e Operacioneve ka 462 punonjës
- Linja e Auditit ka 34 punonjës
- Linja e Riskut ka 72 punonjës
- Linja e IT ka 156 punonjës
- Linja e Burimeve Njerëzore ka 9 punonjës
- Linja e Stafit Suport 16 punonjës
- Drejtuesit Ekzekutivë janë 7 punonjës.

Informacion cilesor (b):

- i- Objektivat i politikës së shpërblimit synojnë motivim financiar të punonjësve mbështetur mbi parimin e barazisë/drejtësisë të vlerësuar sipas kriterëve të merita/performaca, përgjegjësia/funksioni, eksperiencia/qendrueshmëria, nivelin profesional/edukimi, nivelin e riskut dhe konkurrenca e tregut.
- ii- Nuk ka pasur ndryshim të politikave të shpërblimeve gjatë kësaj periudhe.
- iii- Banka ka siguruar procedurat standarde dhe e politikave të shpërblimeve dhe kompensimit në teresi, të cilat bëjnë diferencimin në përpjesëtim të drejtë për linjat e punonjësve që mbartin risk me të lartë në punë me qëllim motivimin e tyre sa më të madh.

Informacion sasior (c):

- i- Banka merr në konsideratë dhe bën përpjekjet maksimale për evitimin e riskut gjatë procesit të zbatimit të masës së shpërblimit duke zbatuar rigorozisht parimet e drejtësisë/barazisë në trajtimin e punonjësve, aplikimin standard dhe të njëtrajtshëm të kriterëve të vendosura për shpërblim, informimin e barabartë të të gjithë punonjësve për politikën dhe procedurat që lidhen me shpërblimin dhe transparencën në zbatim.
- ii- Masat kryesore të përdorura nga Banka për të vlerësuar efektshmërinë e politikave të shpërblimit dhe vlerësimin e riskut janë rezultatet e detajuara të sondazheve/pyetesoreve të kryera periodikisht për të gjithë punonjësit mbi këto politika të cilat janë matës të riskut, dhe të cilat vlerësojnë riskun e brendshëm jo vetëm për shpërblimet por edhe për politikën e kompensimit financiar dhe të benefiteve në teresi.
Në lidhje me matjen e riskut të jashtëm, Banka merr pjesë në survey zyrtare vjetore, organizuar nga Shoqata e Bankave për tregun bankar në lidhje me kompensimet dhe benefitet.

Informacion sasior (d):

- i- Matës të kryesore të performancës për bankën dhe për punonjësit janë:
Treguesit financiarë, pjesa e tregut sipas produkteve dhe në teresi, performanca e punonjësve, njësive, përgjegjësia/funksioni, eksperiencia/qendrueshmëria, niveli profesional/edukimi.
- ii- Mesatarja e treguesit shpërblime vjetore/pagën bazë vjetore Mars 2026 = **4.3%**.
- iii- Kontrolli i kufizues i politikës së shpërblimeve.

Informacion sasior (e):

Banka aplikon Politikën e Planit të Investimit për stafin e nivelin drejtues, e cila e parashikon investimin (ngurtesimin) 2 vjeçar të vlerësuar se bonusit të performancës për këtë segment me norme atraktive të interesit. Punonjësi përfiton principalin+interesin e investimit pas maturimit 2 vjeçar në bazë të performancës së qendrueshme dhe vazhdimin të punës në bankë.

Gjithashtu përshtatja e politikës së pagave dhe shpërblimeve në periudhë afatgjatë lidhet me kriteret e performancës së bankës, indeksin e cmimeve të konsumit dhe performancës individuale dhe konkurrenca brenda tregut bankar.

Informacion sasior (f):

Format e shperblimeve të punonjesve sipas elementeve te ndryshueshem te kriterëve janë si me poshte:

- 1- Shperblimet individuale – kriter performance e matshme ne realizimin e traqeteve per produkte dhe sherbime.
- 2- Shperblimet per njesite – kriter performance e e matshme e treguesve të njesise per produkte dhe sherbime.
- 3- Shperblimet per projekte – kriter realizimi ne kohe i projekteve dhe perfitueshmeria e tyre.
- 4- Shperblimet per Stafin Drejtues – kriter performance individuale, e njesise dhe bankes.

Informacion sasior (g):

Gjatë periudhës Janar – Mars 2026 janë zhvilluar 2 mbledhje të Komitetit të Burimeve Njerëzore. Anëtarët e Komitetit të Burimeve Njerëzore duke qenë punonjës të BKT, për pjesëmarrjen e tyre në këtë komitet nuk trajtohen me pagesë të vecantë.

Tabela 19: Format dhe elementët e shpërblimit për Këshillin Drejtues dhe drejtuesit ekzekutivë

Vlera totale e agreguar e pagesave dhe shpërblimeve për Këshillin Drejtues dhe drejtuesit ekzekutivë është bërë në “cash” dhe përfshihet tek zëri i shpenzimeve të personelit. Detajet janë si më poshtë (në mijë Lek):

	Viti i mbyllur më 31 Mars 2026	Viti i mbyllur më 31 Mars 2025
Këshilli Drejtues	55,741	50,129
Drejtuesit ekzekutivë	42,680	56,062
	98,421	106,190

Tabela 20: Politikat kontabël

Baza e përgatitjes

Pasqyrat e konsoliduara financiare janë të shprehura në Lek, të rrumbullakosura në mijëshen më të afërt, nëse nuk është shënuar ndryshe dhe janë përgatitur mbi bazën e kostos historike, përveç se për letrat me vlerë të vendosjes, të cilat llogariten me vlerën e tregut.

Parimet kontabël të zbatuara nga Banka, janë të njëjta me ato të përdorura në përgatitjen e pasqyrave të konsoliduara financiare për vitin e mbyllur më 31 dhjetor 2025.

Transaksionet në monedhë të huaj

Transaksionet në monedhë të huaj janë kthyer me kursin e këmbimit në datën kur është kryer transaksioni. Aktivitetet dhe pasivitetet monetare, të shprehura në monedhë të huaj, të cilat kontabilizohen me koston historike në datën e transaksionit, janë këmbyer sipas kursit të këmbimit në datën e raportimit. Aktivitetet dhe pasivitetet jo monetare, të shprehura në monedhë të huaj, në vlerën e tyre historike, jepen me kursin e këmbimit në datën kur është bërë transaksioni. Diferencat që rrjedhin nga ndryshimi i kursit të këmbimit të valutave të aktiveve e pasiveve monetare janë treguar në pasqyrën e të ardhurave tek “Fitimi (humbja) nga rivlerësimi i valutave, neto”.

Kapitali i paguar është trajtuar si një zë monetar dhe është rivlerësuar në përputhje me parimin e shpjeguar më sipër. Sipas rregullores së Bankës së Shqipërisë, kapitali në monedhë të huaj duhet të paraqitet në bilancin e konvertuar me kursin e këmbimit në datën e transaksionit dhe një “rezervë rivlerësimi” e krijuar në kapitalin e aksionarëve që përfaqëson diferencën në Lek ndërmjet kursit të fundit të periudhës me kursin historik që përdoret për të regjistruar kapitalin e paguar në monedhë të huaj.

Arka dhe llogaritë me Bankën Qendrore

Arka dhe llogaritë me Bankën Qendrore përfshijnë kartëmonedha dhe monedha në arkë dhe gjendje të pakushtëzuara në bankat qendrore, subjekt i një rreziku jo domethënës ndaj ndryshimeve në vlerën e tyre të drejtë, dhe përdoren nga Banka në administrimin e angazhimeve afatshkurtra. Arka dhe llogaritë me Bankën Qendrore mbahen në pasqyrën e bilancit të konsoliduar me kosto të amortizuar.

Depozita dhe llogaritë me bankat

Depozitat dhe llogaritë me bankat përfshijnë depozita ndërbankare dhe zëra që janë në procesin e arkëtimit.

Bonot e thesarit

Bonot e thesarit janë klasifikuar në dy kategori si aktive të vendosjes ose deri në maturim dhe regjistrohen fillimisht me kosto plus interesin e përlllogaritur. Bonot e thesarit janë klasifikuar duke u bazuar në qëllimin dhe aftësinë e Bankës për t’i mbajtur deri në maturitet.

Letrat me vlerë të vendosjes

Letrat me vlerë të vendosjes janë instrumente jo-derivative të cilat janë klasifikuar si të mbajtura për shitje. Letrat me vlerë të vendosjes regjistrohen në çmimin e tregut, me interesin e përlllogaritur për kuponat për t’u paguar. Çdo skonto ose prim i paguar mbi vlerën nominale në momentin e transferimit përlllogaritet deri në datën e pagesës së principalit të letrës me vlerë. Letrat me vlerë të vendosjes, pas regjistrimit të tyre fillestar rimaten me vlerën e tregut dhe humbjet që shkaktohen nga ndryshimi i vlerës së tregut të letrave të vendosjes përfshihen tek fitimi dhe humbja neto për periudhën përkatëse. Këto letra me vlerë konsiderohen si të vendosjes pasi Banka ka si qëllim shitjen e tyre përpara datës së maturimit.

Letrat me vlerë të investimit

Letrat me vlerë të investimit që mbahen deri në maturim janë aktive financiare jo-derivative me pagesa fikse ose të përcaktuara dhe maturitet të përcaktuar, të cilat Banka ka synimin e qartë dhe aftësinë t'i mbajë deri në maturim, dhe të cilat nuk janë përcaktuar si me vlerë të drejtë nëpërmjet fitimit ose humbjes ose si të vlefshme për shitje. Investimet që mbahen deri në maturim mbahen me koston e amortizuar duke përdorur metodën e interesit efektiv, me interesin e përlogaritur për kuponat për t'u paguar. Çdo skonto ose prim i paguar mbi vlerën nominale në momentin e blerjes përlogaritet deri në datën e pagesës së principalit të letrës me vlerë.

Huatë dhe paradhëniet për klientët

Huatë dhe paradhëniet për klientët raportohen mbi vlerën e tyre neto me provigjoniin e humbjeve specifike nga huatë. Provigjoniin krijohe në zbatim të rregullores Nr. 62 të Bankës së Shqipërisë “Për administrimin e rrezikut të kredisë nga bankat dhe degët e bankave të huaja” (Rregullorja rrezikut të kredisë) e miratuar me vendim të Këshillit Mbikëqyrës datë 14 shtator 2011 (ndryshuar për here te fundit me date 13 Janar 2021). Rregullorja kërkon që Banka të klasifikojë huatë e saj në pesë kategori rreziku.

“Kredi me probleme” – janë kreditë e klasifikuara në tre kategoritë e fundit të klasifikimit të kredive.

Provigjoniin e interesit për kategoritë Nenstandarde, Dyshimta dhe të Humbura është 100%

Për çdo kategori rreziku, janë zbatuar normat e mëposhtme të provigjoneve:

Lloji i huasë	Ditë vonese për overdraftet	Ditë vonese për huatë me afat	Norma e provigjoniin
Standarde	1-30 ditë	1-30 ditë	1%
Në ndjekje	31-60 ditë	31-90 ditë	5%
Nënstandarde	61-90 ditë	91-180 ditë	20%
E dyshimtë	91-180 ditë	181-365 ditë	50%
E humbur	Mbi 180 ditë	Mbi 365 ditë	100%

Huatë dhe paradhëniet për klientët raportohen mbi vlerën e tyre neto me provigjoniin e humbjeve specifike nga huatë e klasifikuara si nënstandarde, të dyshimta dhe të humbura. Provigjoniin e krijuara për humbje të mundshme nga huatë e klasifikuara si standarde, të pakthyer në afat dhe në ndjekje janë regjistruar si provigjone statistikore në anën e detyrimeve të bilancit.

Të ardhurat dhe shpenzimet nga interesat

Të ardhurat dhe shpenzimet nga interesi njihen në pasqyrën e të ardhurave dhe shpenzimeve në bazë të metodës së interesit efektiv. Norma e interesit efektiv është norma që skanton pagesat dhe arkëtimet e ardhshme monetare gjatë jetës së aktivitetit ose detyrimit financiar (ose kur është e përshtatshme një periudhë më e shkurtër) për t'i barazuar me vlerën kontabël të aktivitetit ose detyrimit financiar.

Për llogaritjen e normës efektive të interesit, Banka vlerëson flukset monetare të ardhshme duke marrë parasysh të gjitha kushtet kontraktuale të instrumentit financiar, por jo humbjet e ardhshme.

Llogaritja e normës së interesit efektiv përfshin të gjitha komisionet e paguara ose të marra të cilat janë një pjesë përbërëse e normës efektive të interesit. Kostot e transaksioneve janë kosto shtesë të lidhura drejtpërdrejt me blerjen ose emetimin e një aktivi apo detyrimi financiar.

Të ardhurat nga tarifat dhe komisionet

Të ardhurat nga tarifat dhe komisionet rrjedhin nga shërbimet financiare që ofrohen nga Banka, si transferime fondesh, mbajtjen e llogarive, aktivitetet e huadhënies dhe të tregtimit financiar.

Të ardhurat dhe shpenzimet nga tarifat dhe komisionet, të cilat janë pjesë përbërëse e normës së interesit efektiv në një aktiv ose detyrim financiar përfshihen në matjen e normës së interesit efektiv. Të ardhura të tjera nga komisionet dhe tarifat njihen në momentin që ofrohen shërbimet e lidhura me to.

Shpenzime të tjera nga komisione dhe tarifa lidhen kryesisht me tarifa transaksionesh ose shërbimesh të cilat shpenzohen në momentin që shërbimet përfitohen.

Tatimi mbi fitimin

Banka përcakton shumën e tatueshme në fund të vitit në përputhje me legjislacionin Shqiptar të tatimeve. Në 31 Mars të vitit 2026, tatimi mbi fitimin është i barabartë me 15% (2025: 15%) të fitimit të tatueshëm. Fitimi i tatueshëm llogaritet duke modifikuar fitimin para tatimit për zëra të caktuar të ardhurash dhe shpenzimesh në përputhje me legjislacionin shqiptar. Fitimi përpara tatimit bazohet mbi regjistrimet financiare të mbajtura nga Banka për qëllime rregullatore në përputhje me MRF dhe mund të ndryshojë ndjeshëm nga rezultati financiar i raportuar sipas Standardeve Ndërkombëtare të Raportimit Financiar (“SNRF”). Për më tepër, MRF nuk kërkon që Banka të masë dhe të regjistrojë aktivet dhe detyrimet e shtyra.

Në përcaktimin e shumës së tatimit të vitit Banka merr në konsideratë efektin e disa pozicioneve tatimore të pasigurta dhe nëse do ketë detyrime për tatime apo interesa shtesë. Banka beson se shpenzimet e saj të përlllogaritura për detyrime tatimore janë të përshtatshme për të gjithë vitet tatimore duke e bazuar vlerësimin e saj në shumë faktorë, përfshirë dhe interpretimin e legjislacionit tatimor dhe përvojat e mëparshme. Ky vlerësim mbështetet në vlerësime dhe supozime dhe mund të përfshijë disa gjykime për ngjarje të ardhshme. Informacione të reja që mund të bëhen të ditura, mund të bëjnë që Banka të ndryshojë vlerësimin e saj për përshtatshmërinë e detyrimeve tatimore ekzistuese; këto ndryshime do të ndikojnë shpenzimin tatimor në periudhën që bëhet përcaktimi.

Plani i pensionit

Banka ka krijuar një fond për planin e pensionit (Programi Mbështetës për Stafin – ‘SSP’) i sponsorizuar tërësisht nga punëdhënësi në vitin 2002. Shuma që do të regjistrohej tek ky fond, vendosej në fillim të vitit në masën 5% të shpenzimeve vjetore të planifikuara për pagat e personelit. Gjatë vitit, shumat e përlllogaritura regjistrohej tek pasqyra e të ardhurave dhe tek fondi në bazë mujore. Shumat që Banka i detyrohet punonjësve në bazë të planit të mësipërm do të rriten me të ardhura bruto nga interesi nga data që punonjësi largohet nga Banka deri në momentin e daljes në pension.

Shumat do t’u paguhen punonjësve vetëm kur ata arrijnë moshën e pensionit sipas ligjit shqiptar, në këste mujore të barabarta me një minimum prej 75% të pensionit të tyre shtetëror mujor derisa fondi i akumuluar për punonjësit konsumohet.

Bazuar në vendimin e Këshillit Drejtues, të hyrë në fuqi më 30 Shtator 2010, Banka ka ndërprerë investimin në fondin SSP, duke e transformuar atë në Programin e Kreditimit të Qëndrueshmërisë së Stafit (‘SRCP’). Shuma e llogaritur për secilin punonjës përfitues nga SSP u ngurtësua në të njëjtën ditë. Shuma e ngurtësuar dhe interesi përkatës vjetor që do të gjenerohet nga investimi në të ardhmen në letra me vlerë të klasifikuara AAA deri në daljen në pension të punonjësit, do t’i shtohet fondit të investimit nga ana e Bankës.

Aktive të qëndrueshme dhe rregullim i ambienteve me qira

Pronat dhe pajisjet janë të shprehura me kosto minus amortizimin e akumuluar, i cili është llogaritur me mënyrën lineare mbi jetën e përdorimit të vlerësuar për këto aktive.

Toka nuk amortizohet.

Amortizimi është llogaritur në përputhje me normat e mëposhtme:

Ndërtesa dhe rregullimi i ambienteve me qira	5%
Mjete transporti	20%
Pajisje dhe mobilim zyre	20%
Pajisje TI dhe elektronike	25%
Pajisje	20%

Veprimet spot të këmbimit valutor

Banka gjatë aktivitetit normal të punës kryen veprime spot të këmbimit valutor, me data shlyerje pas një ose dy ditësh pas datës së transaksionit. Këto transaksione regjistrohen tek zërat jashtë bilancit në datën e transaksionit dhe njihen në datën e shlyerjes së transaksionit.