

Banka Kombëtare Tregtare Sh.a., Tirana

Informacion sipas Rregullores “Për kërkesat minimale të publikimit të informacionit nga Bankat dhe degët e bankave të huaja”
(Sipas Kërkesave të Vendimit Nr.4, date 1.2.2017 Për Miratimin e Rregullores “Për Mbikëqyrjen e Konsoliduar”)

Për periudhën e mbyllur më 31 Dhjetor 2025

PËRMBAJTJA:

Aneksi 1

Tabela 1: Informacion mbi aktivitetin kryesor, organizimin, drejtimin dhe kontrollin e bankave

1. Informacion i përgjithshëm mbi bankën.
2. Informacion mbi strukturën e organizimit, të administrimit dhe të funksionimit të bankës duke përfshirë njësitë e saj funksionale dhe administrative, funksionet e tyre dhe marrëdhëniet raportuese dhe kontrolluese.
3. Informacion mbi aktivitetet e bankave.
4. Informacion mbi filialet e bankave dhe sipërmarrjet në të cilat bankat janë aksionere kryesore.
5. Informacion mbi borxhin e varur të Bankës

Aneksi 2

Tabela 2: Bilanci kontabël, pasqyra e të ardhurave dhe shpenzimeve dhe në veçanti tregues të rentabilitetit

Tabela 3: Struktura e kapitalit rregullator

Tabela 4: Mjaftueshmëria e Kapitalit

Tabela 5: Informacion i përgjithshëm cilësor për ekspozimin ndaj rreziqeve

Tabela 6: Rreziku i kredisë: Informacion i përgjithshëm

Tabela 7: Rreziku i kredisë: Informacion për portofolin e kredisë sipas metodës standard

Tabela 8: Teknikat e zbutjes së rrezikut

Tabela 9: Rreziku i kredisë së kundërpatisë

Tabela 10: Titullzimi

Tabela 11: Rreziqet e tregut: Informacion i përgjithshëm

Tabela 12: Rreziku operacional

Tabela 13: Rreziku i likuiditetit

Tabela 14: Politikat kontabël

Tabela 15: Politikat e shpërblimit

Tabela 16: Format dhe elementët e shpërblimit për Këshillin Drejtues dhe/ose organet drejtuese dhe drejtuesit ekzekutivë të të gjithë subjekteve të grupit bankar

Tiranë, më 30/04/2026

Aneksi 1

Tabela 1: Informacion mbi aktivitetin kryesor, organizimin, drejtimin dhe kontrollin e bankave

1. Informacion i përgjithshëm mbi bankën

Banka Kombëtare Tregtare Sh.a. është një bankë tregtare me numër unik identifikimi (NUIS) J62001011Q, themeluar në datën 01/01/1993 e cila ofron një gamë të gjerë me shërbime të plota.

INFORMACION I PËRGJITHSHËM MBI BANKËN

Emri Subjektit	Banka Kombetare Tregtare
Forma juridike	Shoqeri Aksionere
Adresa	Rruga e Vilave, Lunder 1, Tiranë, Albania, Kodi Postar 1045
Numri – NIPT	J62001011Q
Data e themelimit	01/01/1993
Shuma kapitalit te regjistruar	400,000,000.40 USD
Shuma kapitalit te paguar	400,000,000.40 USD
Numri i aksioneve të emetuara	32,388,664
Vlera nominale e aksionit	12.35 USD
Rritja e kapitalit gjate tremujorit	50,000,000.05 USD
Numri i aksioneve te rritura gjate tremujorit	4,048,583
Vlera nominale e kapitalit te rritur gjate tremujorit	50,000,000.05 USD

PASQYRA E NDRYSHIMIT TË KAPITALIT AKSIONAR MË 31 DHJETOR 2025

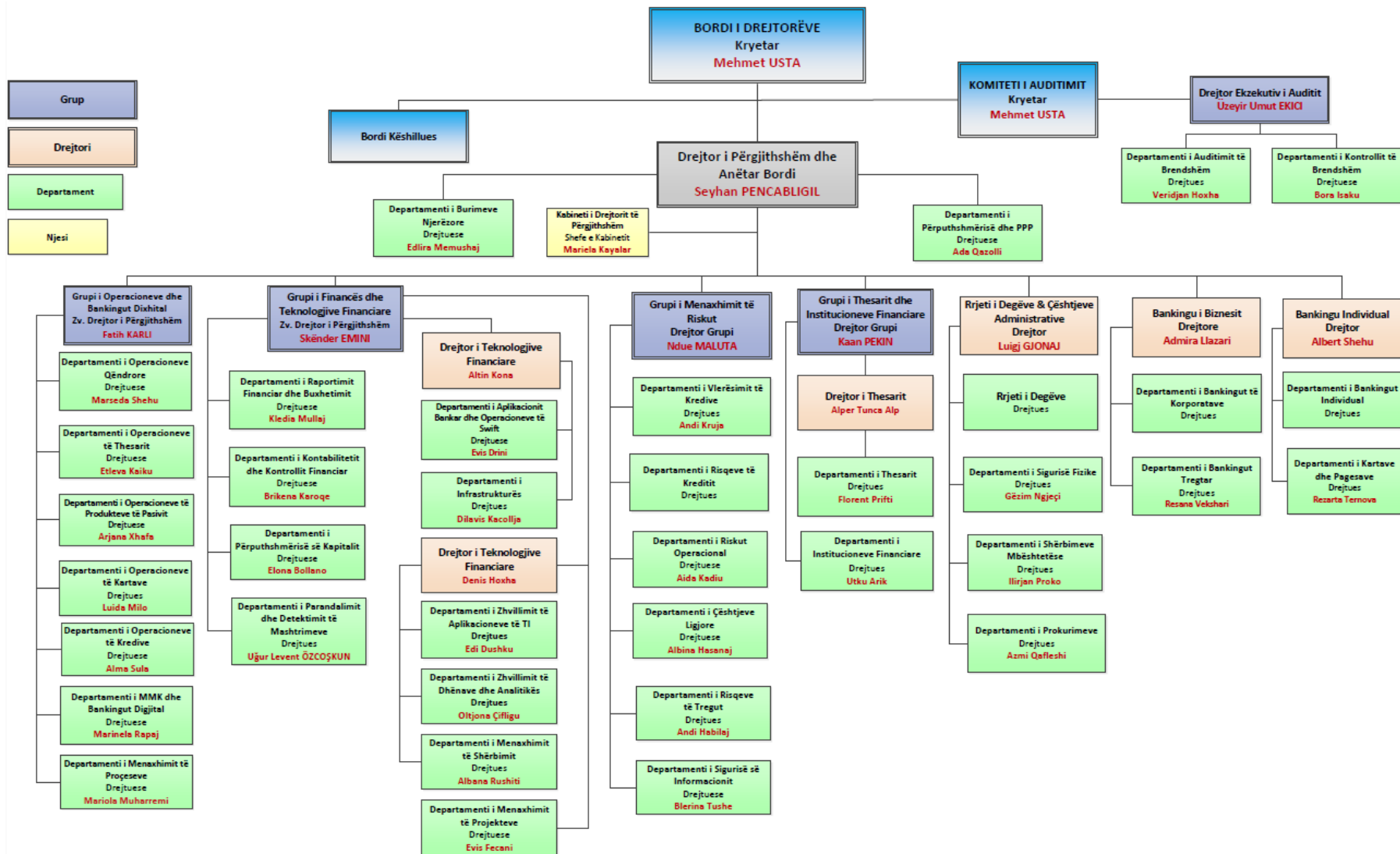
(000/ lekë)	Kapitali Aksionar	Rezerva ligjore	Rezerva rivlerësimit	Fitimi i pashpërndarë	Totali
Gjendja më 31 Dhjetor 2024	38,553,923	7,233,712	(5,562,923)	23,816,420	64,041,132
Krijimi i rezervës ligjore	-	401,909	-	(401,909)	-
Rritja Kapitalit Aksionar	4,179,000	-	-	(4,179,000)	-
Divident për tu paguar	-	-	-	(4,626,500)	(4,626,500)
Fitimi Neto për periudhën	-	-	-	10,972,662	10,972,662
Fitimi i pashpërndarë nga operacionet e huaja, i rregulluar me kursin e fundit të periudhës	-	-	-	(162,396)	(162,396)
Lëvizje në rezervën e rivlerësimit	-	-	(4,186,000)	-	(4,186,000)
Gjendja më 31 Dhjetor 2025	42,732,923	7,635,621	(9,748,923)	25,419,277	66,038,898

INFORMACION MBI AKSIONERËT QË KANË PJESËMARRJE INFLUENCUESE

Emri tregtar	Çalık Holding
Forma juridike	Shoqeri Aksionere
Adresa e regjistruar	Buyukdere Cad. No.163, 34394 – Zincirlikuyu, Istanbul-Turkey
Përqindjen e aksioneve me të drejta votimi	100%

BKT është krijuar në formën aktuale ligjore më 30 dhjetor 1992, megjithëse dega e saj e parë është hapur në 30 nëntor 1925. BKT është subjekt i Ligjit nr. 8269 “Mbi Bankën e Shqipërisë” me dhjetor 1997 dhe i Ligjit nr. 9662 “Për Bankat në Republikën e Shqipërisë”, të datës 18 dhjetor 2006.

2. Informacion mbi strukturën e organizimit, të administrimit dhe të funksionimit të bankës, duke përfshirë njësitë e saj funksionale dhe administrative, funksionet e tyre dhe marrëdhëniet raportuese dhe kontrolluese



Drejtoria e Përgjithshme e BKT ndodhet në Tiranë. Aktualisht në Shqipëri, Banka zotëron një rrjet prej 60 degësh dhe 2 agjencish doganore. Njëzet e pesë prej degëve ndodhen në Tiranë dhe të tjerat në Durrës, Elbasan, Vlora, Shkodra, Fier, Pogradec, Korca, Bilisht, Gjirokastra, Delvina, Saranda, Orikum, Berat, Kucova, Lushnja, Librazhd, Peqin, Rrogozhina, Shkozë, Kavajë, Vorë, Kamëz, Fushe Kruja, Lac, Lezha, Rreshen, Kukes, Peshkopi, Bushat, Koplík dhe Gramsh, të ndjekura nga agjencitë në Çorovodë dhe Aeroportin e Rinasit.

Rrjeti në Kosovë përfshin 25 njësi. Shtatë njësi ndodhen në Prishtinë, ndërsa të tjerat janë të vendosura në Prizren, Peja, Gjiilan, Ferizaj, Mitrovica, Gjakova, Vushtrri, Fushe Kosova, Podujeva, Drenas, Rahovec, Viti, Lipjan, Kline, Therandës dhe Skënderaj.

Banka kishte 1,616 punonjës (30 Shtator 2025: 1,613) në datën 31 Dhjetor 2025, nga të cilët 498 (30 Shtator 2025: 509) i përkasin BKT Kosovës dhe 15 punonjës (30 Shtator 2025: 15) i përkasin BKT PAY.

Pasqyrat financiare të konsoliduara përfshijnë Bankën, degën e saj në Kosovë dhe BKT Pay. (referuar së bashku në vazhdim si “Banka”, “BKT” ose “Grupi”).

3. Informacion mbi aktivitetet e bankës

Banka Kombëtare Tregtare Sh.a., në përputhje me liçencën e lëshuar nga Banka e Shqipërisë si dhe me kriteret e përcaktuara në Ligjin Bankar, mund të ushtrojë aktivitetet e mëposhtëme financiare:

- (1) Të gjitha format e kredithënies, duke përfshirë edhe kredinë konsumatore dhe hipotekare;
- (2) Qiraja Financiare;
- (3) Të gjitha shërbimet e pagesave dhe të transferimit të parave;
- (4) Ofrimin e garancive dhe marrjen e angazhimeve;
- (5) Tregtimin për llogari të saj ose për llogari të klientëve, qoftë dhe në një këmbim valutor, në një treg të vetëorganizuar (OTC) ose ndryshe, si më poshtë:

- i. Instrumente të tregut të parasë (çeqe, dëftesa, çertifikata depozitash etj.);
- ii. Këmbim valutor;
- iii. Produkte derivative (instrumente derivative), duke përfshirë, midis të tjerave, kontrata të së ardhmes (futures) dhe kontrata me opsione (options);
- iv. Instrumente të këmbimeve valutore dhe instrumente për vlerësimin e normës së interesit, duke përfshirë këtu produkte të tilla si marrëveshje *swap* dhe marrëveshje që përcaktojnë vlerën e interesit në të ardhmen (forward agreements);
- v. Letra me vlerë të transferueshme;
- vi. Instrumenta të tjerë të negociueshëm dhe aktive financiare, duke përfshirë veprimet me arin;
- vii. Pjesëmarrjen në emetimin e të gjitha llojeve të letrave me vlerë, duke përfshirë nënshkrimin dhe vendosjen si agjent (si publik, ashtu edhe privat) dhe kryerjen e shërbimeve lidhur me këto emetime;

- (6) Ofrimin e shërbimit të klasave të sigurimit;
- (7) Faktoring-un dhe financimin e transaksioneve tregtare;

- (8) Ndërmjetësimin për transaksionet monetare të mëposhtme:
- i. Administrimin e aktiveve të tilla si administrimi i parave dhe i portofolit, administrimi i fondeve, marrja në kujdestari, shërbimet depozituese dhe të besimit;
 - ii. Shërbimin për kompensimin dhe shlyerjen e pagesave të aktiveve financiare, duke përfshirë letrat me vlerë, produktet derivative dhe instrumente të tjera të negociueshme;
 - iii. Sigurimin dhe transferimin e informacionit financiar si dhe përpunimin e të dhënave financiare e të programeve që kanë lidhje me të nga furnizuesit e shërbimeve të tjera financiare;
- (9) Shërbimet këshilluese, ndërmjetësuese dhe shërbime të tjera ndihmëse për të gjitha veprimtaritë e listuara nga pika (1) deri në (9) këtu më sipër, duke përfshirë referencën e kredisë dhe të analizës, kërkimin dhe këshillimin në lidhje me investimet dhe portofolin si dhe këshillimin mbi blerjet e mbi strategjinë dhe ristrukturimin e shoqërive; kujdestar i letrave me vlerë të qeverisë.
- (10) Emetimin dhe administrimin e instrumentave të pagesës (të tilla si kartat e kreditit dhe të debitit, çeqet e udhëtarit dhe çeqet bankare, kartat e pagesës dhe pagesat me celular) etj., përfshirë emetimin e parasë elektronike.

4. Informacion mbi filialet e bankave dhe sipërmarrjet në të cilat bankat janë aksionere kryesore

Filialet

Filialet janë njësi (degë) të kontrolluara nga Banka. Kontrolli ekziston kur Banka ka fuqi mbi një njësi ekonomike, është e ekspozuar, ose ka të drejta mbi përfitimet e ndryshueshme nga përfshirja e saj tek njësia, dhe ka aftësinë për të përdorur fuqinë e saj për të ndikuar në përfitimet e njësisë.

BKT hapi degën e saj të parë jashtë territorit të Republikës së Shqipërisë më 3 shtator 2007. Zyra Administrative e kësaj dege u hap në Prishtinë, Kosovë. Banka Qendrore e Kosovës aprovoi më 30 prill 2018 transformimin në filial të Degës së Kosovës të Bankës Kombëtare Tregtare. Të gjitha të drejtat dhe detyrimet që rrjedhin nga Dega e BKT – së në Kosovë do të mbeten të drejta dhe detyrime të BKT Kosova Sh.A si një filial. Data e shkëputjes së BKT Kosovës është efektive nga data 1 janar 2019.

Gjatë vitit 2022, BKT themeloi kompaninë e parasë elektronike "BKT Pay" duke investuar 2,300,000 EUR në kapitalin e saj aksionar me normë pjesëmarrje 100%. BKT Pay është regjistruar ligjërisht në 26 shtator 2022. Në 3 nëntor 2023 BKT Pay ka marrë licencën nga Banka e Shqipërisë. Kompania ka nisë aktivitetin gjatë vitit 2024. Më 26 qershor 2024 BKT vendosi rritjen e kapitalit aksionar të BKT Pay në shumën 140,001 mijë Lek. Më 24 qershor 2025 BKT vendosi rritjen e kapitalit aksionar të BKT Pay në shumën 190,120 mijë Lek.

Gjatë muajit shtator 2025, Banka përfundoi likuidimin e plotë të aksioneve të zotëruara nga BKT në Albania Leasing Sh.a.

Investime në filiale

Investime në filiale në vlerën 8,243 mijë Lek (30 Shtator 2025: 8,500 mijë Lek) përfaqëson kundravlerën e investimit në shumën prej 4,293,013 TRY me normë pjesëmarrje 20% në Mukafat Portfoy, të zotëruar më parë nga “The Islamic Corporation for the development of the Private Sector”.

5. Informacion mbi borxhin e varur të Bankës

Borxhi i varur në vlerën 3,840,427 mijë Lek (30 Shtator 2025: 4,640,035 mijë Lek) përbëhet nga detyrimet e lidhura me dy obligacione me maturim 7 vjeçar dhe 10 vjeçar, me vlera nominale përkatësisht 12,660,000 Euro dhe 4,920,000 Euro. Këto obligacione mbajnë norma kuponi prej 4.5% dhe 5%, dhe janë emetuar më datë 12 dhjetor 2025. Ndërsa balanca më 31 dhjetor 2024, përbëhet nga kundravlera e kredisë 10-vjeçare në shumën 25 milionë Euro, me një normë interesi prej 7.806% dhe datë maturimi 30 dhjetor 2025, marrë nga Green for Growth Fund Southeast Europe në kuadër të marrëveshjes së borxhit të varur “Subordinated Term Loan Facility Agreement” të nënshkruar më 22 dhjetor 2015 për financimin e kredive të destinuara për investime në Eficiência e Energjisë dhe Energjinë e Rinovueshme. Në vijim të miratimeve të marra nga Banka e Shqipërisë, borxhi i varur është klasifikuar si kapital shtesë dhe është përfshirë në kapitalin rregullator të Bankës. Për më tepër, më 31 dhjetor 2025 dhe 31 dhjetor 2024, BKT Kosova ka të njëjtin instrument dhjetëvjeçar nga Green for Growth Fund Southeast Europe dhe European Fund For Southeast Europe në vlerë totale prej 22 milionë Euro, me një normë interesi prej 6.07%.

Aneksi 2

Tabela 2: Bilanci kontabël, pasqyra e të ardhurave dhe shpenzimeve dhe në veçanti tregues të rentabilitetit

AKTIVET

(000/ lekë)	31 Dhjetor 2025	30 Shtator 2025	31 Dhjetor 2024
VEPRIMET ME THESARIN DHE TRANSAKSIONET NDËRBANKARE	131,062,740	140,669,506	133,607,087
Arka dhe Banka Qendrore	65,931,534	57,791,060	63,877,212
Bono thesari dhe bono të tjera të pranueshme për rifinancim me Bankën Qendrore	13,961,601	14,729,757	17,092,145
Llogari rrjedhëse në bankat, institucionet e kreditit dhe institucionet e tjera financiare	7,862,878	12,965,836	8,041,303
Depozita me bankat, institucionet e kreditit dhe institucione të tjera financiare	17,453,120	25,095,365	20,057,652
Hua për bankat, institucionet e kreditit dhe institucionet e tjera financiare	23,989,447	28,436,923	20,797,431
Llogari të tjera me bankat, institucionet e kreditit dhe institucionet e tjera financiare	1,864,160	1,650,609	3,741,385
VEPRIMET ME KLIENTËT	210,530,783	196,213,151	174,100,872
Hua standarde dhe paradhënie për klientët	205,200,532	190,895,247	166,777,549
Hua dhe paradhënie të papaguara në afat për klientët	115,064	349,918	84,065
Hua dhe paradhënie në ndjekje	3,867,208	4,095,917	6,101,377
Hua nënstandarde, neto	1,100,082	772,062	846,328
Fonde rezervë për mbulimin e humbjeve nga huatë nënstandarde	(313,799)	(198,600)	(237,692)
Hua të dyshimta, neto	244,636	246,608	289,358
Fonde rezervë për mbulimin e humbjeve nga huatë e dyshimta	(245,596)	(271,025)	(289,216)
Hua të humbura, neto	(10,022)	(162,146)	(25,747)
Fonde rezervë për mbulimin e humbjeve nga huatë e humbura	(2,976,264)	(3,354,411)	(3,118,413)
Qeveria Shqiptare dhe administrata publike	13,283	15,545	27,942
VEPRIME ME LETRAT ME VLERË	341,352,156	318,819,267	327,478,823
Letra me vlerë me të ardhura fikse	340,139,443	317,620,090	326,125,342
Letra me vlerë me të ardhura të ndryshueshme	1,212,712	1,199,177	1,353,481
MJETE DHE DETYRIME TË TJERA	3,672,423	3,708,645	3,466,801
MJETET E QËNDRUESHME DHE BURIMET E PËRHERSHME	5,795,295	5,539,060	5,704,789
TOTALI	692,413,398	664,949,629	644,358,373

PASIVET

(000/ lekë)	31 Dhjetor 2025	30 Shtator 2025	31 Dhjetor 2024
VEPRIMET E THESARIT DHE TRANSAKSIONET NDËRBANKARE	34,871,950	23,026,706	29,045,886
Banka Qendrore	-	-	-
Bono thesari dhe bono të tjera të përshtatshme për rifinancim me Bankën Qendrore	21,848,736	8,882,266	12,979,520
Llogari rrjedhëse me bankat, institucionet e kreditit dhe institucionet e tjera financiare	3,343,273	2,958,890	3,523,539
Depozita nga bankat, institucionet e kreditit dhe institucionet e tjera financiare	9,643,643	10,992,623	12,512,715
Hua marrë nga bankat, institucionet e kreditit dhe institucionet e tjera financiare	-	-	-
VEPRIMET ME KLIENTËT	566,352,044	551,239,086	532,184,765
QEVERIA SHQIPTARE DHE ADMINISTRATA PUBLIKE	4,827,604	4,732,934	3,764,874
Detyrime ndaj klientëve për llogaritë rrjedhëse dhe depozitat	554,439,851	539,414,815	520,100,652
Llogari të tjera të klientëve	7,084,589	7,091,337	8,319,239
VEPRIME ME LETRAT ME VLERË	15,404,762	16,813,745	8,869,405
Letra me vlerë të blera dhe të shitura sipas marrëveshjes së riblerjes	5,464,961	6,760,288	2,879,834
MJETE DHE DETYRIME TË TJERA	3,150,618	2,777,570	2,907,267
MJETE TË QËNDRUESHME DHE BURIME TË PËRHERSHME	72,634,024	71,092,522	71,351,050
Fondet rezervë specifike	2,754,699	2,887,030	2,682,064
Borxhi i varur	3,840,427	4,640,035	4,627,855
Kapitali i aksionerëve	66,038,898	63,565,457	64,041,132
Kapitali i paguar	42,732,923	38,553,923	38,553,923
Rezerva	7,635,621	7,635,621	7,233,712
Diferenca e rivlerësimit	(9,748,923)	(9,710,423)	(5,562,923)
Fitimi (humbja) i pashpërndarë	14,446,615	18,631,576	12,897,592
Fitimi (humbja) i vitit ushtrimor	10,972,662	8,454,760	10,918,828
TOTALI	692,413,398	664,949,629	644,358,373

ZËRAT JASHTË BILANCIT

(000/ lekë)	31 Dhjetor 2025	30 Shtator 2025	31 Dhjetor 2024
ANGAZHIME FINANÇIMI	23,430,008	22,616,374	25,714,651
Angazhime të dhëna	23,430,008	22,616,374	25,714,651
GARANCITË	599,505,128	545,835,831	499,814,543
Garanci të dhëna	5,930,111	6,135,180	8,040,762
Garanci të marra	593,575,017	539,700,651	491,773,780
ANGAZHIME PËR LETRAT ME VLERË	40,716,333	24,623,081	27,997,290
TRANSAKSIONE NË VALUTË	19,073,818	3,950,155	17,898,811
ANGAZHIME PËR INSTRUMENTET FINANCIARE	14,572,322	16,516,203	18,706,494
TOTALI	697,297,610	613,541,644	590,131,787

LLOGARIA FITIM E HUMBJE

(000/lekë-kumulativ)	31 Dhjetor 2025	30 Shtator 2025	30 Qershor 2025	31 Mars 2025	31 Dhjetor 2024
Të ardhura nga interesat	26,661,653	19,842,541	13,151,509	6,595,486	27,047,696
Për veprimet e thesarit dhe ndërbankare	2,053,109	1,533,402	1,008,407	498,012	2,755,952
Nga veprimet me klientët	11,048,226	8,139,216	5,288,778	2,561,186	9,625,108
Nga veprimet me letrat me vlerë	12,667,255	9,498,188	6,413,016	3,309,513	13,420,122
Amortizimi i skontove të letrave me vlerë	849,790	648,507	424,607	217,621	1,211,894
Të tjera	43,274	23,228	16,700	9,154	34,620
Shpenzime për interesa	(6,871,192)	(5,103,969)	(3,456,549)	(1,713,782)	(7,322,214)
Për veprimet e thesarit dhe ndërbankare	(141,036)	(111,947)	(81,887)	(40,069)	(156,836)
Për veprimet me klientët	(4,983,130)	(3,759,054)	(2,541,710)	(1,288,985)	(5,160,917)
Për borxhet e varura	(323,269)	(243,103)	(166,846)	(84,200)	(396,801)
Për letrat me vlerë të shitura sipas marrëveshjeve të riblerjes	(239,623)	(142,725)	(80,374)	(30,902)	(442,731)
Amortizimi i primeve të letrave me vlerë	(787,089)	(562,412)	(414,869)	(202,910)	(979,921)
Të tjera	(397,045)	(284,727)	(170,862)	(66,716)	(185,008)
Të ardhurat nga interesat, neto	19,790,461	14,738,572	9,694,960	4,881,704	19,725,481
Të ardhura nga komisione për shërbime bankare	4,647,683	3,515,008	2,190,948	1,044,398	4,241,064
Nga veprimet e thesarit dhe ndërbankare	113,146	91,919	68,652	30,964	81,343
Nga transaksionet me klientët	2,830,314	2,121,769	1,270,273	592,829	2,389,649
Komisione për shërbimet bankare	1,692,582	1,292,242	845,821	415,388	1,755,936
Komisione të tjera	11,641	9,078	6,202	5,217	14,136
Shpenzime për komisione	(114,142)	(85,901)	(61,631)	(40,082)	(103,360)
Për veprimet e thesarit dhe ndërbankare	(85,666)	(65,768)	(47,790)	(33,544)	(77,108)
Për transaksionet me klientët	(469)	(347)	(245)	(142)	(526)
Komisione për shërbime bankare	(25,878)	(18,188)	(12,517)	(5,849)	(23,567)
Komisione të tjera	(2,129)	(1,598)	(1,079)	(546)	(2,159)
Fitim/Humbje nga komisionet, neto	4,533,542	3,429,107	2,129,317	1,004,316	4,137,704
Të ardhura të tjera të veprimtarisë bankare	3,542,348	2,449,721	1,582,389	820,298	2,203,420
Shpenzime të tjera të veprimtarisë bankare	(2,700,596)	(1,156,250)	(630,236)	(416,522)	(2,212,635)
Fitim/Humbje nga veprimtaritë e tjera bankare, neto	841,752	1,293,471	952,154	403,776	(9,216)
Fitim/Humbje nga veprimet me valutat, neto	103,323	(311,496)	(519,612)	17,458	893,780
Totali i te ardhurave operative	25,269,078	19,149,654	12,256,818	6,307,254	24,747,750
Shpenzime për personelin	(4,721,859)	(3,480,842)	(2,319,415)	(1,125,281)	(4,294,454)
Taksa të tjera përveç taksave mbi të ardhurat	(20,207)	(11,529)	(8,290)	(3,771)	(23,245)
Shpenzime të përgjithshme të veprimtarisë	(6,788,256)	(4,888,243)	(3,074,878)	(1,440,714)	(6,109,829)
Amortizimi dhe fondet rezervë për zhvlerësimin e mjeteve të qëndrueshme	(1,287,366)	(946,028)	(623,851)	(301,995)	(1,067,041)
Totali i shpenzimeve operative	(12,817,688)	(9,326,642)	(6,026,434)	(2,871,760)	(11,494,570)
Të ardhura të jashtëzakonshme	401,421	334,732	91,672	39,474	168,446
Shpenzime të jashtëzakonshme	-	-	-	-	-
Fitim/Humbja nga veprimtaritë e jashtëzakonshme	401,421	334,732	91,672	39,474	168,446
Shpenzime për fonde rezervë për huatë	(150,578)	(338,063)	(137,218)	(22,378)	(609,781)
Fitim/Humbja para tatimit	12,702,233	9,819,682	6,184,838	3,452,590	12,811,845
Tatimi mbi fitimin	(1,729,571)	(1,364,922)	(858,744)	(484,908)	(1,893,017)
Fitim/Humbja e vitit	10,972,662	8,454,760	5,326,094	2,967,683	10,918,828

TREGUESIT E RENTABILITETIT (*)

	31 Dhjetor 2025	30 Shtator 2025	30 Qershor 2025	31 Mars 2025	31 Dhjetor 2024
1. Kthyesmeria nga aktivet mesatare (ROAA) [te ardhurat neto / aktivet mesatare *100]	1.68%	1.74%	1.65%	1.84%	1.78%
2. Rezultati neto i jashtezakonshem / aktivet mesatare	0.06%	0.07%	0.03%	0.02%	0.03%
3. Shpenzimet e pergjithshme te veprimtarise / te ardhurat bruto te veprimtarise	50.95%	49.52%	49.66%	45.63%	47.52%
4. Te ardhurat neto nga interesi / shpenzimet e pergjithshme te veprimtarise	154.64%	158.22%	161.10%	170.21%	171.95%
5. Kthyesmeria nga kapitali aksionar mesatar (ROAE) [te ardhurat neto/kapitali aksioner mesatar *100]	17.19%	17.83%	16.88%	18.20%	18.27%
6. Aktive per punojes [totali i aktiveve/ numri i rregjistruar i punojesve] ne Lek'000	405,181	401,397	400,944	405,539	387,145
7. Te ardhurat neto nga interesat / aktivet mesatare	3.02%	3.04%	3.01%	3.02%	3.22%
8. Te ardhurat nga interesat / aktivet mesatare	4.07%	4.09%	4.08%	4.08%	4.41%
9. Shpenzime per interesa / aktive mesatare	1.05%	1.05%	1.07%	1.06%	1.19%
10. Te ardhurat neto nga interesat / te ardhurat bruto te veprimtarise	78.79%	78.35%	79.99%	77.67%	81.72%
11. Te ardhurat neto nga veprimtarite e tjera / aktivet mesatare	0.90%	0.83%	0.70%	0.91%	0.91%
12. Shpenzimet jo per interesa / te ardhurat bruto te veprimtarise	56.35%	56.96%	59.06%	50.05%	54.16%
13. Shpenzime personeli / te ardhurat bruto te veprimtarise	18.80%	18.50%	19.14%	17.90%	17.79%
14. Shpenzime per provigjone / aktivet mesatare	0.08%	-0.01%	-0.05%	0.04%	0.19%

(*) Normat e mësiperme janë norma vjetore.

Informacioni cilësor (a)

Pasqyra e pozicionit financiar

Totali i aktiveve të grupit të bankës në fund T4 2025 rezultoi në vlerën 692.4 miliardë Lek, duke u rritur me 27.5 miliardë Lek ose 4.1% krahasuar me T3 2025. Rritja e aktiveve gjatë këtij T4 2025 ka ardhur si pasojë e rezultatit të kombinuar në zërat e mëposhtëm:

- rënies së zërit “Veprimet me thesarin dhe transaksionet ndërbankare” me 9.6 miliardë Lek;
- rritjes së zërit “Veprimet me klientët” me 14.3 miliardë Lek;
- rritjes së zërit “Veprime me letrat me vlerë” me 22.5 miliardë Lek.

Lëvizjet kryesore në klasën “Veprimet me letrat me vlerë” vijnë nga rritja në portofolin e "Letra me vlerë të vendosjes" në monedhen vendase me 2.16 miliardë Lek dhe në monedhë të huaj me 7.04 miliardë Lek, rritja në portofolin e "Letra me vlerë të investimit", në monedhën vendase me 5.12 miliardë Lek dhe në monedhë të huaj me 4.91 miliardë Lek dhe nga rritja në portofolin e “Letra me vlerë të tregtueshme” në monedhe të huaj me 2.77 miliardë Lek.

Zëri “Veprimet me thesarin dhe transaksionet ndërbankare” shënoi një rënie prej 9.6 miliardë Lek ose 6.8%. Lëvizjet kryesore në këtë klasë kanë ardhur kryesisht si pasojë e rezultatit të kombinuar në zërat e mëposhtëm:

- tkurrjes së zërit “Depozita me bankat, institucionet e kreditit dhe institucione të tjera financiare” me 7.6 miliardë Lek,
- tkurrjes së zërit "Llogari rrjedhëse në bankat, institucionet e kreditit dhe institucionet e tjera financiare" me 5.1 miliardë Lek,
- tkurrjes së zërit "Hua për bankat, institucionet e kreditit dhe institucionet e tjera financiare " me 4.4 miliardë Lek si dhe,
- rritjes së zërit “Arka dhe Banka Qendrore” me 8.1 miliardë Lek.

Zëri "Veprimet me klientët", i cili përfshin kreditë e dhëna ndaj klientëve (neto), rezultoi 210.5 miliardë Lek duke u rritur me 14.3 miliardë Lek ose 7.3%. Rritja në këtë kategori vjen nga portofoli në Lek dhe ai në valutë, të cilët ndryshuan përkatësisht me 5.27 miliardë Lek dhe 8.76 miliardë Lek.

Norma e kredive me probleme (mbi 90 ditë) ndaj totalit të portofolit të kredisë dhënë klientëve është përkeqësuar lehtë me 0.06% krahasuar me T3 2025, duke arritur në nivelin 2.28% në T4 2025 si rezultat i rritjes së portofolit të kredive me probleme me 0.19 miliardë Lek.

Detyrimet në total u rritën me 25.9 miliardë Lek ose 4.4%, si pasojë e rezultatit të kombinuar të zërave të mëposhtëm:

- Në zërin “Veprimet me klientët, rritja kyesore vjen nga "Detyrime ndaj klientëve për llogaritë rrjedhëse dhe depozitat" me 15 miliardë Lek ose 2.8%. Kjo rritje ndikohet kryesisht nga rezultati i kombinuar midis rritjes së veprimeve me “Individët” në monedhën vendase dhe të huaj me 14.03 miliardë Lek dhe rënies së veprimeve me “Njësi tregtare dhe industriale private” në monedhën vendase me 1.16 miliardë Lek.
- Zëri “Veprimet e Thesarit dhe Transakionet ndërbankare”, pësoi rritje me 11.8 miliardë lek. Kjo si rezultat i rritjes së “Bonove të thesarit të shitura nën marrëveshjen Repo me Bankën Qendrore” me 13 miliardë Lek (146%) dhe rënies së Zërit “Depozita nga bankat, institucionet e kreditit dhe institucionet e tjera financiare” me 1.3 miliardë Lek ose 12.3%.
- Në zërin “Veprime me letrat me vlerë”, ndryshimet janë kryesisht si rezultat i rënies së portofolit “Letra me vlerë të blera dhe të shitura sipas marrëveshjeve të riblerjes (repo)” me 1.3 miliardë lekë, ose 19.2%.
- Zëri “Mjete dhe detyrime të tjera”, u rrit me 0.4 miliardë Lek ose 13.4%.

Kapitali i aksionerëve në fund T4 2025 ishte 66.0 miliardë Lek.

Rritja e fondeve të veta është mbështetur kryesisht nga rritja e kapitalit të paguar, si rezultat i kontributeve shtesë nga aksionarët, si dhe nga fitimi i vitit ushtrimor. Në tërësi, struktura e kapitalit aksionar tregon një pozicion të përforcuar kapital, në përputhje me kërkesat rregullatore për mjaftueshmëri dhe stabilitet financiar.

Raporti i mjaftueshmërisë së kapitalit (RMK) në fund të tremujorit të katërt të vitit 2025, rezultoi në nivelin 19.02%, duke shënuar një rënie me 16 bps krahasuar me rezultatin e T3 2025. Kjo lëvizje reflekton efektin e rritjes së kapitalit rregullator me 1.3 miliardë Lek (2.1%), i cili u tejkalua nga rritja më e lartë e "Totali i aktiveve dhe zërave jashtë bilancit të ponderuara me rrezikun" me 9.3 miliardë Lek (2.9%).

Pasqyra e të ardhurave dhe shpenzimeve

Fitimi neto i Grupit për T4 2025, arriti ~11 miliardë Lek, duke rezultuar 0.05 miliardë Lek ose 0.5% më shumë se fitimi i të njëjtës periudhë të vitit të kaluar.

Të ardhurat neto nga interesat shënuan një rritje me ~0.06 miliardë Lek ose 0.3%, e diktuar nga efekti i kombinuar i:

- rënies së shpenzimeve për interesa me 0.45 miliardë Lek (6.2%). Kjo rënie ndikohet nga letrat me vlerë të shitura sipas marrëveshjeve të riblerjes me ~0.2 miliardë Lek dhe nga veprimet me klientet ~0.2 miliardë Lek;
- rënies së të ardhurave nga interesat me 0.39 miliardë Lek (1.4%). Kjo rënie ka ardhur si rezultat i kombinuar i zvogëlimit të të ardhurave nga veprimet me letrat me vlerë me ~ 0.8 miliardë, nga zvogëlimi i të ardhurave për veprimet e thesarit dhe ndërbankare me ~ 0.7 miliardë Lek dhe nga rritja për veprimet me klientët me ~ 1.4 miliardë Lek.

Të ardhurat neto nga komisionet shënuan një rritje prej 0.4 miliardë Lek ose 9.6% krahasuar me T4 2024. Kjo rritje u mbështet kryesisht nga:

- rritja e komisioneve nga transaksionet me klientët (18.4%), si rezultat i volumit më të lartë të transaksioneve;
- rënia e komisioneve për shërbimet bankare (3.6%).

Në të njëjtën kohë, shpenzimet për komisione janë rritur lehtë (10.4%), por kjo rritje mbetet e kontrolluar dhe nuk ka neutralizuar përfitimin neto.

Fitimi neto nga veprimtaritë e tjera bankare ka shënuar një rritje të ndjeshme vjetore me 0.9 miliardë Lek, duke kaluar në rezultat pozitiv në tremujorin e katërt të vitit 2025, krahasuar me tremujorin e katërt të vitit 2024, i cili u mbyll me humbje. Ndërsa rezultati nga veprimet me valutat neto u ul me 0.8 miliardë Lek krahasuar me T4 2024.

Provizionet për zhvlerësimin e letrave me vlerë shënuan një rimarrje gjatë këtij T4 2025 në shumën ~1,419 milionë Lek.

Shpenzimet operative në fund T4 2025 janë 12.8 miliardë Lek, duke shënuar një rritje me ~1.3 miliardë Lek ose 11.5% më shumë e njëjta periudhë e vitit të kaluar. Peshën më të madhe në këtë rritje e zënë zërat “Shpenzime personeli” dhe “Shpenzime të përgjithshme të veprimtarisë”, konkretisht rritje kanë pësuar shpenzimet për pagesën e primit të depozitave dhe shpenzime periodike për kartat.

Treguesit e kthyeshmërisë së aktiveve mesatare (RoAA) dhe të kapitalit aksioner mesatar (RoAE) më 31 Dhjetor 2025 rezultuan përkatësisht 1.68% dhe 17.19 %, duke treguar 0.10% dhe 1.08 % më pak se T4 2024.

Tabela 3: Struktura e kapitalit rregullator

KAPITALI RREGULLATOR PËR MBULIMIN E RREZIQEVE TË KREDISË

(000/ lekë)	31 Dhjetor 2025	30 Shtator 2025
KAPITALI BAZË		
I. Elementet përbërëse që shtohen (A):	58,676,767	58,918,354
II. Elementet përbërëse që zbriten (B):	-	
Totali Kapitalit Bazë C=(A-B)	58,676,767	58,918,354
KAPITALI SHITESË		
III. Elementet përbërëse (J):	3,840,427	2,340,228
IV. Elementet përbërëse që zbriten (P+Q+V):	-	
Totali i kapitalit shtesë	3,840,427	2,340,228
Totali i kapitalit bazë dhe kapitalit shtesë: E=(JA+CA)	62,517,194	61,258,582

Tabela 4: Mjaftueshmëria e Kapitalit

RAPORTI I MJAFTUESHMËRISË SË KAPITALIT

(000/ lekë)	31 Dhjetor 2025	30 Shtator 2025
1. Totali i aktiveve dhe zërave jashtë bilancit të ponderuara me rrezikun	328,697,482	319,397,821
2. Kapitali rregullator	62,517,194	61,258,582
3. Kapitali bazë i llogaritur	58,676,767	58,918,354
4. Raporti i mjaftueshmërisë së kapitalit (2/1) *100	19.02%	19.18%
5. Raporti i modifikuar i mjaftueshmërisë së kapitalit (3/1) *100	17.85%	18.45%
6. Raporti minimal i modifikuar	6.75%	6.75%
7. Raporti minimal i mjaftueshmërisë së kapitalit	12.00%	12.00%

Informacioni cilësor (a)

Mjaftueshmëria e Kapitalit është një faktor kyç në vendosjen e objektivave të investimeve në të ardhmen nga banka. Një pjesë e rëndësishme në llogaritjen e saj është dhe llogaritja e ekspozimeve të ponderuara me rrezik. Bazuar në diversitetin e aktivitetit të BKT-së, procesi i menaxhimit të rreziqeve kalon në disa hapa: identifikimi, vlerësimi, matja, agregimi dhe menaxhimi, si dhe alokimi i kapitalit të bankës nëpër linjat e biznesit.

Llogaritja e mjaftueshmërisë së kapitalit në BKT kryhet bazuar në rregulloren Nr.48 “Për Raportin e Mjaftueshmërisë së Kapitalit” dhe rregulloren Nr. 69 “Për Kapitalin Rregullator”.

Rreziku i Kredisë

Rreziku i kredisë është rreziku që vjen nga mosgatishmëria apo paaftësia e debitorit për të përmbushur kontratat e kredisë, duke çuar në humbje ekonomike për bankën, duke qenë se ajo mund të humbasë si principalin ashtu edhe kolateralin. Ekspozimet të cilat mbartin një rrezik kredie trajtohen bazuar në Metodën Standarte. Metoda Standarte mat rrezikun e kredisë përmes peshave fikse të rrezikut, të cilat janë të paracaktuara nga rregullatori.

Rreziku i Tregut

Rreziku i tregut është rreziku i humbjes në pozicionin në bilanc dhe jashtë-bilancit si rezultat i ndryshimeve të çmimeve në tregun financiar, duke përfshirë normat e këmbimit valutor, Swap-et dhe të gjitha llojet e transaksioneve të bëra në tregjet financiare ndërkombëtare. Bazuar në rregulloren e Bankës së Shqipërisë, llogaritet kërkesa për kapital për të mbuluar rreziqet e tregut, rrezikun e pozicionit dhe rrezikun e përqëndrimit si dhe kërkesa për kapital për të mbuluar rrezikun e kursit të këmbimit dhe rrezikun e shlyerjes.

Rreziku Operacional

Rreziku operacional është rreziku i humbjeve që rezultojnë nga procese të brendshme të papërshtatshme ose të dështuara, njerëzit dhe sistemet ose nga ngjarje të jashtme. Ai përfshin rrezikun ligjor, por përfshin rrezikun strategjik dhe atë reputacional. Kërkesa për kapital për rrezikun operacional llogaritet sipas Metodës së Indikatorit Bazë (Basic Indicator Approach). Kërkesa për kapital llogaritet bazuar në mesataren e tre viteve të fundit të të ardhurave neto të aktivitetit të bankës, të cilat ponderohen me një koeficient α 15%.

Rreziku i Kredisë së Kundërpartisë

Rreziku i kredisë së kundërpartisë rrjedh nga aktiviteti direkt i bankës i tregtimit të derivativëve dhe letrave me vlerë në bursa të ndryshme. Llogaritja e kërkesës për kapital për këtë rrezik, kryhet duke marrë në konsideratë të gjitha ekspozimet në librin e bankës dhe në librin e tregtueshëm. Kërkesa për kapital bazohet në rregulloren e Bankës së Shqipërisë, ku në varësi të llojit të ekspozimit, perdoret një nga dy metodat: metoda e ekspozimit origjinal ose metoda e vlerësimit *mark-to-market*, kryesisht për kontratat e së ardhmes së indekseve ose të kontratave të differences (CFD).

Kapitali Rregullator, bazuar në kërkesat e Bankës së Shqipërisë përbehet nga: kapitali i nivelit të parë (Tier 1) dhe kapitali i nivelit të dytë (Tier 2). Kapitali i nivelit të parë është i ndarë në: kapitalin bazë të nivelit të parë dhe kapitalin shtesë të nivelit të parë. Kapitali i nivelit të dytë përfshin instrumenta kapitali, aksionet preferenciale, borxhin e varur si dhe primet e emëtimit të lidhura me instrumentet e sipërpërmendura.

Minimumi i kërkuar për normën e kapitalit bazë të nivelit të parë është 6.75% ndaj ekspozimeve të ponderuara me rrezik, për normën e kapitalit të nivelit të parë është 9% e ekspozimeve të ponderuara me rrezik dhe për normën e kapitalin rregullator është 12% e ekspozimeve të ponderuara me rrezik.

Në tabelën e mëposhtme, janë paraqitur vlerat e kërkesës për kapital për secilën prej klasave të aktiveve, të klasifikuara sipas peshës së rrezikut që ato kanë:

NORMA E MJAFTUESHMËRISË SË KAPITALIT 31 DHJETOR 2025

Klasat e Ekspozimeve (000/ lekë)	Totali i Aktiveve me rrezik (perpara ponderimeve)	Ekspozimet e Ponderuara me Rrezik
I. Rreziku i Kredisë - Asetet e Ponderuara me Rrezik	711,774,697	264,531,558
Asetet pa risk me peshë rreziku 0%	297,866,581	-
Asetet me rrezik të ulët me peshë rreziku 20%	35,248,539	6,999,327
Asetet me peshë rreziku 35%	31,612,184	11,064,264
Asetet me peshë rreziku 50%	111,791,621	55,074,040
Asetet me peshë rreziku 75%	83,934,124	53,478,828
Asetet me peshë rreziku 85%	5,172,514	4,396,637
Asetet me peshë rreziku 100%	132,684,731	115,596,065
Asetet me peshë rreziku 125%	1,864,682	1,740,182
Asetet me peshë rreziku 150%	8,287,717	11,720,829
Asetet me peshë rreziku 250%	2,882,990	4,249,784
Ekspozime në Titullzim	-	-
Rreziku i Kundërpartisë	429,013	211,601
II. Rreziku i Tregut		19,060,092
Kërkesa për Kapital për Rrezikun e Kursit të Këmbimit		15,852,509
Kërkesa për Kapital për Rrezikun e Pozicionit		3,207,583
III. Rreziku Operacional		45,105,832
Metoda e Treguesit të Thjeshtë		45,105,832
Totali i Klasave të Ekspozimeve (Rreziku i Kredisë, i Tregut, Operacional dhe Rregullimet)		264,531,558
Kapitali Rregullator		62,517,194
Norma e Mjaftueshmërisë së Kapitalit		19.02%

Raporti i mjaftueshmërisë së kapitalit është raporti i kapitalit rregullator me ekspozimet e ponderuara me rrezikun, llogaritur si totali i vlerave të ekspozimeve të ponderuara me rrezikun, si ato në bilanc edhe ato jashtë bilancit, për rrezikun e kredisë dhe rrezikun e kredisë së kundërpartisë, si dhe kërkesat për kapital për rrezikun e tregut dhe rrezikun operacional.

Minimumi i përqindjes së kapitalit rregullator ndaj ekspozimeve të ponderuara me rrezik që kërkohet nga Banka e Shqipërisë është 12%. Minimumi i treguesit për kapitalin e nivelit të parë është 9% dhe minimumi i treguesit për kapitalin bazë të nivelit të parë është 6.75%.

Në Dhjetor 2025, BKT ka raportuar normat e konsoliduara të mëposhtme:

- Raporti i Mjaftueshmërisë së Kapitalit 19.02% (Shtator 2025: 19.18%);
- Raporti i kapitalit të nivelit të parë 17.85% (Shtator 2025: 18.45%);
- Raporti i kapitalit bazë të nivelit të parë 17.85% (Shtator 2025: 18.45%).

Tabela 5: Informacion i përgjithshëm mbi ekspozimin ndaj rreziqeve

Grupi i Menaxhimit të Rrezikut është përgjegjës për të identifikuar, matur, monitoruar, parandaluar dhe raportuar aktivitetin e lidhur me menaxhimin e rrezikut të kredisë, rrezikut të tregut, rrezikut të likuiditetit, rrezikut operacional, rrezikut ligjor, përputhshmërisë dhe aktivitetet kundër pastrimit të parave.

Grupi i Menaxhimit të Rrezikut është një funksion që kryen në mënyrë të pavarur aktivitetin e tij nga funksionet e tjera të cilat kryejnë biznes dhe marrin përsipër rrezik.

Bazuar në aktivitetin e Grupit të Menaxhimit të Rrezikut, është hartuar Politika e Menaxhimit të Rreziqeve, e cila përcakton qartë modelin e mbrojtjes së bankës, nivelin e pranuar të rrezikut si dhe parimet e manaxhimit të rrezikut në BKT.

Banka operon bazuar në modelin e tri linjave të mbrojtjes të manaxhimit të rreziqeve. Në Linjën e parë të mbrojtjes janë përfshirë të gjitha njësitë e linjave të biznesit të cilat janë dhe burimi i rreziqeve. Linja e dytë e mbrojtjes është një funksion i pavarur i manaxhimit dhe kontrollit të rreziqeve. Linja e tretë e mbrojtjes është Grupi i Auditit të Brendshëm, i cili mundëson efektivitetin dhe eficiencën e kontrollit të bankës. Të trija linjat e mbrojtjes janë të pavarura nga njera tjetra dhe arrijnë të mundësojnë që të respektohen principet e Bankës në të gjitha nivelet e saj.

Grupi është i përbërë nga 6 departamente, të cilat janë përgjegjëse për të ndërmarrë veprimet dhe për të kryer detyrat e duhura dhe përbushjen e qëllimeve të Grupit. Në mënyrë specifike, departamentet janë: Departamenti i Vlerësimit të Kredive, Departamenti i Rreziqeve të Kreditit, Departamenti i Rrezikut Operacional, Departamenti i Çështjeve Ligjore, Departamenti i Sigurisë së Informacionit dhe Departamenti i Rreziqeve të Tregut i cili raporton direkt në Komitetin e Manaxhimit të Rreziqeve.

Politikat dhe procedurat e manaxhimit të rrezikut janë hartuar me qëllim që të përcaktojnë mënyrën e identifikimit dhe analizimit të rreziqeve me të cilat përballet banka, të vendosin mjete kontrolli të



BANKA KOMBETARE TREGTARE

përshtatshme për rreziqet, si dhe të përcaktojnë mënyrën e kontrollit, monitorimit dhe përbajtjes me limitet e përcaktuara. Politikat dhe sistemet e manaxhimit të rrezikut rishikohen në mënyrë periodike me qëllim përditësimin e tyre me teknikat më të fundit identifikuese dhe analizuese dhe zhvillimin e aktivitetit të bankës dhe përfshirjen e burimeve të reja të rrezikut.

Grupi raporton në mënyrë periodike tek Drejtori Ekzekutiv i Bankës, strukturat monitoruese dhe Këshilli Drejtues.

Tabela 6: Rreziku i kredisë: Informacion i përgjithshëm

Ekspozimet ndaj Rreziqeve dhe Vlerësimi i Tyre

Rreziku i kredisë

Administrimi i rrezikut financiar

Instrument financiar është çdo kontratë që të jep të drejtën të marrësh para ose një aktiv tjetër financiar nga një palë tjetër (aktiv financiar) ose të detyron të transferosh para ose një aktiv tjetër financiar tek një palë tjetër (detyrim financiar).

Instrumentat financiarë e ekspozojnë Bankën ndaj një sërë risqesh. Risqet më të rëndësishme me të cilat përballet Banka janë rreziku i kredisë, rreziku i likuiditetit dhe rreziku i tregut. Rreziku i tregut përfshin rrezikun e monedhës të huaj, rrezikun e normës së interesit dhe rrezikun e çmimeve të tjera.

Rreziku i kredisë

Rreziku i kredisë është rreziku i humbjes financiare të Bankës nëse një klient ose kundërpartia e një instrumenti financiar dështon të shlyejë detyrimet e tij kontraktuale, dhe vjen kryesisht nga huatë dhe paradhëniet e Bankës ndaj klientëve dhe bankave të tjera dhe investimeve në letra me vlerë. Për qëllime të raportimit në manaxhimin e rrezikut, Banka i merr në konsideratë të gjithë elementët e ekspozimit të rrezikut të kredisë (si rreziku i dështimit individual, i vendit dhe sektorit). Banka ka krijuar një Komitet Kreditsë për mbikëqyrjen e miratimit të kërkesave për kredi. Kërkesat për kredi për shuma mbi 2,000,000 Euro aprovohen me vendim të Këshillit Drejtues të Bankës. Ka fokusim të vazhdueshëm mbi cilësinë e huave, si në kohën e aprovimit, ashtu edhe gjatë gjithë jetëgjatësisë së tyre.

Shpërndarja e kredisë sipas qëllimit të përdorimit të kredisë (000/lekë)	Teprica mesatare bruto e kredisë gjatë periudhës tremujore	Interesi i përlogaritur
Korporata jofinanciare publike	3,898,639	365
ALL	3,898,639	365
Overdraft	3,750,700	-
Kapital qarkullues	-	-
Blerje pajisjesh	-	-
Pasuri të paluajtshme	147,939	365
Hua të tjera	-	-
USD	-	-
Overdraft	-	-
Kapital qarkullues	-	-
Blerje pajisjesh	-	-
Pasuri të paluajtshme	-	-
Hua të tjera	-	-
EUR	-	-
Overdraft	-	-
Kapital qarkullues	-	-
Blerje pajisjesh	-	-
Pasuri të paluajtshme	-	-
Hua të tjera	-	-
Të tjera monedha	-	-
Overdraft	-	-
Kapital qarkullues	-	-
Blerje pajisjesh	-	-
Pasuri të paluajtshme	-	-
Hua të tjera	-	-
Korporata jofinanciare private	42,176,273	363,017
ALL	15,805,329	41,973
Overdraft	3,318,640	178
Kapital qarkullues	3,886,132	10,236
Hua për çelje biznesi	5,225,304	19,427
Blerje pajisjesh	533,461	1,728
Pasuri të paluajtshme	2,841,792	10,405
Hua për investime në instrumenta financiare	-	-
USD	-	-
Overdraft	-	-
Kapital qarkullues	-	-
Hua për çelje biznesi	-	-
Blerje pajisjesh	-	-
Pasuri të paluajtshme	-	-
Hua për investime në instrumenta financiare	-	-
	26,370,943	321,044

EUR		
Overdraft	1,548,078	-
Kapital qarkullues	2,077,382	42,270
Hua për çelje biznesi	61,401	152
Blerje pajisjesh	173,005	365
Pasuri të paluajtshme	22,511,076	278,258
Hua për investime në instrumenta financiare	-	-
Të tjera monedha	-	-
Overdraft	-	-
Kapital qarkullues	-	-
Hua për çelje biznesi	-	-
Blerje pajisjesh	-	-
Pasuri të paluajtshme	-	-
Hua për investime në instrumenta financiare	-	-
Individë + Institucionet jo me qëllim fitimi që u shërbejnë individëve	68,955,107	191,525
ALL	58,799,558	165,848
Overdraft	2,201,709	2,714
Mallra jo të qëndrueshëm	10,304,939	47,893
Mallra të qëndrueshëm	1,436,559	3,942
Hua për blerje banesash	40,584,990	99,168
Hua për qëllime të tjera	4,271,361	12,131
<i>nga të cilat: për të vetëpunësuarit</i>	1,748,684	5,495
USD	3,201	6
Overdraft	289	-
Mallra jo të qëndrueshëm	-	-
Mallra të qëndrueshëm	2,912	6
Hua për blerje banesash	-	-
Hua për qëllime të tjera	-	-
<i>nga të cilat: për të vetëpunësuarit</i>	-	-
EUR	10,152,348	25,671
Overdraft	13,557	-
Mallra jo të qëndrueshëm	24,307	64
Mallra të qëndrueshëm	910,146	1,769
Hua për blerje banesash	8,074,221	20,655
Hua për qëllime të tjera	1,130,117	3,183
<i>nga të cilat: për të vetëpunësuarit</i>	370,107	885
Të tjera monedha	-	-
Overdraft	-	-
Mallra jo të qëndrueshëm	-	-
Mallra të qëndrueshëm	-	-
Hua për blerje banesash	-	-
Hua për qëllime të tjera	-	-
Totali	115,030,019	554,907

* Të dhënat paraqesin totalin e huave të BKT Shqipëri pa përfshirë huatë ndërkombëtare.

KLASIFIKIMI I PORTOFOLIT TË KREDIVE SIPAS SHPËRNDARJES GJEORAFIKE (1)

(000/ lekë)	Rrethi Tiranë	Rrethi Durrës	Rrethi Elbasan	Rrethi Shkodër	Rrethi Korçë	Rrethi Vlorë	Rrethi Lushnjë	Rrethi Gjirokastrë	Rrethi Fier
HUA_AFATSHKURTER	9,961,929	1,184,892	217,973	109,654	208,003	335,708	409,508	34,548	107,396
ALL	<i>8,941,314</i>	<i>366,863</i>	<i>210,770</i>	<i>75,678</i>	<i>185,754</i>	<i>126,294</i>	<i>342,829</i>	<i>34,548</i>	<i>107,396</i>
Qeveria qendrore	-	-	-	-	-	-	-	-	-
Qeveria lokale 0020	-	-	-	-	-	-	-	-	-
Banka qendrore	-	-	-	-	-	-	-	-	-
Bankat	-	-	-	-	-	-	-	-	-
Shoqëritë e Kursim Kreditit	-	-	-	-	-	-	-	-	-
Korporata të tjera financiare (përveç shoqërive të sigurimit dhe fondet e pensionit)	448,662	-	-	-	-	-	-	-	-
Shoqëritë e sigurimit dhe fondet e pensionit	405	-	-	-	-	-	-	-	-
Korporata jofinanciare publike	4,241,977	-	-	-	-	-	-	-	-
Korporata jofinanciare private	2,708,321	207,669	70,764	9,036	125,386	25,936	326,185	8,280	61,069
Individët +institucionet jo me qëllim fitimi që u shërbejnë individëve	1,541,950	159,194	140,006	66,642	60,368	100,358	16,644	26,267	46,327
VALUTE	<i>1,020,615</i>	<i>818,029</i>	<i>7,203</i>	<i>33,976</i>	<i>22,249</i>	<i>209,414</i>	<i>66,678</i>	-	-
Qeveria qendrore	-	-	-	-	-	-	-	-	-
Qeveria lokale	-	-	-	-	-	-	-	-	-
Banka qendrore	-	-	-	-	-	-	-	-	-
Bankat	-	-	-	-	-	-	-	-	-
Shoqëritë e Kursim Kreditit	-	-	-	-	-	-	-	-	-
Korporata të tjera financiare (përveç shoqërive të sigurimit dhe fondet e pensionit)	3,448	-	-	-	-	-	-	-	-
Shoqëritë e sigurimit dhe fondet e pensionit	-	-	-	-	-	-	-	-	-
Korporata jofinanciare publike	-	-	-	-	-	-	-	-	-
Korporata jofinanciare private	981,425	812,543	6,797	16,977	1,470	205,054	66,678	-	-
Individët dhe institucionet jo me qëllim fitimi që u shërbejnë individëve	35,742	5,485	406	16,998	20,780	4,360	-	-	-

KLASIFIKIMI I PORTOFOLIT TË KREDIVE SIPAS SHPËRNDARJES GJEOGRAFIKE (2)

(000/ lekë)	Rrethi Tiranë	Rrethi Durrës	Rrethi Elbasan	Rrethi Shkodër	Rrethi Korçë	Rrethi Vlorë	Rrethi Lushnjë	Rrethi Gjirokastrë	Rrethi Fier
HUA_AFATMESME	13,817,406	2,252,366	813,506	623,915	583,286	607,046	318,728	173,699	296,606
<i>ALL</i>	<i>11,896,235</i>	<i>1,664,555</i>	<i>789,128</i>	<i>500,484</i>	<i>472,221</i>	<i>422,430</i>	<i>217,755</i>	<i>160,550</i>	<i>293,951</i>
Qeveria qendrore	-	-	-	-	-	-	-	-	-
Qeveria lokale	-	-	11,365	-	-	-	-	-	-
Banka qendrore	-	-	-	-	-	-	-	-	-
Bankat	-	-	-	-	-	-	-	-	-
Shoqëritë e Kursim Kreditit	-	-	-	-	-	-	-	-	-
Korporata të tjera financiare (përveç shoqërive të sigurimit dhe fondeve të pensionit)	2,524,083	4,693	-	-	-	-	-	-	-
Shoqëritë e sigurimit dhe fondet e pensionit	-	-	-	-	-	-	-	-	-
Korporata jofinanciare publike	-	-	-	-	-	-	-	-	-
Korporata jofinanciare private	3,007,897	712,223	108,564	48,229	123,835	38,122	88,681	13,871	21,263
Individët +institucionet jo me qëllim fitimi që u shërbejnë individëve	6,364,255	947,639	669,199	452,256	348,386	384,308	129,074	146,678	272,688
VALUTE	1,921,171	587,810	24,379	123,430	111,064	184,615	100,973	13,149	2,656
Qeveria qendrore	-	-	-	-	-	-	-	-	-
Qeveria lokale	-	-	-	-	-	-	-	-	-
Banka qendrore	-	-	-	-	-	-	-	-	-
Bankat	-	-	-	-	-	-	-	-	-
Shoqëritë e Kursim Kreditit	-	-	-	-	-	-	-	-	-
Korporata të tjera financiare (përveç shoqërive të sigurimit dhe fondeve të pensionit)	-	-	-	-	-	-	-	-	-
Shoqëritë e sigurimit dhe fondet e pensionit	-	-	-	-	-	-	-	-	-
Korporata jofinanciare publike	-	-	-	-	-	-	-	-	-
Korporata jofinanciare private	1,772,550	425,457	3,687	96,029	-	146,514	-	-	0.00
Individët dhe institucionet jo me qëllim fitimi që u shërbejnë individëve	148,622	162,353	20,692	27,402	111,064	38,101	100,973	13,149	2,656

KLASIFIKIMI I PORTOFOLIT TË KREDIVE SIPAS SHPËRNDARJES GJEOGRAFIKE (3)

(000/ lekë)	Rrethi Tiranë	Rrethi Durrës	Rrethi Elbasan	Rrethi Shkodër	Rrethi Korçë	Rrethi Vlorë	Rrethi Lushnjë	Rrethi Gjirokastrë	Rrethi Fier
HUA_AFATGJATE	72,035,928	3,561,578	1,715,844	1,484,441	1,113,847	2,317,119	409,201	338,177	1,258,456
<i>ALL</i>	<i>39,557,951</i>	<i>2,432,828</i>	<i>1,535,978</i>	<i>1,077,163</i>	<i>983,740</i>	<i>2,035,261</i>	<i>380,512</i>	<i>338,177</i>	<i>1,167,172</i>
Qeveria qendrore	1,918	-	-	-	-	-	-	-	-
Qeveria lokale	-	-	-	-	-	-	-	-	-
Banka qendrore	-	-	-	-	-	-	-	-	-
Bankat	-	-	-	-	-	-	-	-	-
Shoqëritë e Kursim Kreditit	-	-	-	-	-	-	-	-	-
Korporata të tjera financiare (përveç shoqërive të sigurimit dhe fondeve të pensionit)	150,331	-	-	-	-	-	9,451	-	-
Shoqëritë e sigurimit dhe fondet e pensionit	-	-	-	-	-	-	-	-	-
Korporata jofinanciare publike	136,844	-	-	-	-	-	-	-	-
Korporata jofinanciare private	7,385,785	25,235	218,781	19,168	56,720	111,187	27,445	197	20,942
Individët +institucionet jo me qëllim fitimi që u shërbejnë individëve	31,883,073	2,407,593	1,317,197	1,057,995	927,019	1,924,075	343,616	337,980	1,146,230
VALUTE	32,477,977	1,128,750	179,866	407,278	130,107	281,858	28,689	-	91,284
Qeveria qendrore	-	-	-	-	-	-	-	-	-
Qeveria lokale	-	-	-	-	-	-	-	-	-
Banka qendrore	-	-	-	-	-	-	-	-	-
Bankat	-	-	-	-	-	-	-	-	-
Shoqëritë e Kursim Kreditit	-	-	-	-	-	-	-	-	-
Korporata të tjera financiare (përveç shoqërive të sigurimit dhe fondeve të pensionit)	-	-	-	-	-	-	-	-	-
Shoqëritë e sigurimit dhe fondet e pensionit	-	-	-	-	-	-	-	-	-
Korporata jofinanciare publike	-	-	-	-	-	-	-	-	-
Korporata jofinanciare private	25,108,189	374,641	43,528	272,657	0	42,732	0	-	-
Individët dhe institucionet jo me qëllim fitimi që u shërbejnë individëve	7,369,788	754,109	136,338	134,621	130,107	239,126	28,689	-	91,284
Totali	95,815,264	6,998,836	2,747,324	2,218,009	1,905,136	3,259,872	1,137,437	546,423	1,662,458

KLASIFIKIMI I PORTOFOLIT TË KREDIVE SIPAS SHPËRNDARJES GJEOGRAFIKE (4)

(000/ lekë)	Rrethi Berat	Rrethi Pogradec	Rrethi Sarandë	Rrethi Peshkopi	Rrethi Kukës	Rrethi Lezhë	Rrethi Burrel	Rrethi Kavajë	Rrethi Përmet
HUA_AFATSHKURTER	43,441	48,875	69,616	107,606	30,742	92,795	-	84,439	-
<i>ALL</i>	<i>43,441</i>	<i>48,875</i>	<i>69,616</i>	<i>102,771</i>	<i>30,742</i>	<i>90,462</i>	-	<i>66,277</i>	-
Qeveria qendrore	-	-	-	-	-	-	-	-	-
Qeveria lokale	-	-	-	-	-	-	-	-	-
Banka qendrore	-	-	-	-	-	-	-	-	-
Bankat	-	-	-	-	-	-	-	-	-
Shoqëritë e Kursim Kreditit	-	-	-	-	-	-	-	-	-
Korporata të tjera financiare (përveç shoqërive të sigurimit dhe fondeve të pensionit)	-	-	-	-	-	48,042	-	-	-
Shoqëritë e sigurimit dhe fondet e pensionit	-	-	-	-	-	-	-	-	-
Korporata jofinanciare publike	-	-	-	-	-	-	-	-	-
Korporata jofinanciare private	13,785	34,029	56,723	84,096	14,754	20,004	-	19,891	-
Individët +institucionet jo me qëllim fitimi që u shërbejnë individëve	29,656	14,846	12,893	18,674	15,987	22,417	-	46,386	-
VALUTE	<i>0</i>	-	-	<i>4,835</i>	-	<i>2,333</i>	-	<i>18,162</i>	-
Qeveria qendrore	-	-	-	-	-	-	-	-	-
Qeveria lokale	-	-	-	-	-	-	-	-	-
Banka qendrore	-	-	-	-	-	-	-	-	-
Bankat	-	-	-	-	-	-	-	-	-
Shoqëritë e Kursim Kreditit	-	-	-	-	-	-	-	-	-
Korporata të tjera financiare (përveç shoqërive të sigurimit dhe fondeve të pensionit)	-	-	-	-	-	-	-	-	-
Shoqëritë e sigurimit dhe fondet e pensionit	-	-	-	-	-	-	-	-	-
Korporata jofinanciare publike	-	-	-	-	-	-	-	-	-
Korporata jofinanciare private	-	-	-	4,835	-	2,333	-	18,162	-
Individët dhe institucionet jo me qëllim fitimi që u shërbejnë individëve	0	-	-	-	-	0	-	-	-

KLASIFIKIMI I PORTOFOLIT TË KREDIVE SIPAS SHPËRNDARJES GJEOGRAFIKE (5)

(000/ lekë)	Rrethi Berat	Rrethi Pogradec	Rrethi Sarandë	Rrethi Peshkopi	Rrethi Kukës	Rrethi Lezhë	Rrethi Burrel	Rrethi Kavajë	Rrethi Përmet
HUA_AFATMESME	192,239	130,424	97,318	195,024	76,189	76,264	-	563,291	-
<i>ALL</i>	<i>192,239</i>	<i>112,387</i>	<i>97,318</i>	<i>193,142</i>	<i>76,189</i>	<i>66,828</i>	-	<i>471,198</i>	-
Qeveria qendrore	-	-	-	-	-	-	-	-	-
Qeveria lokale	-	-	-	-	-	-	-	-	-
Banka qendrore	-	-	-	-	-	-	-	-	-
Bankat	-	-	-	-	-	-	-	-	-
Shoqëritë e Kursim Kreditit	-	-	-	-	-	-	-	-	-
Korporata të tjera financiare (përveç shoqërive të sigurimit dhe fondeve të pensionit)	-	-	-	-	-	-	-	-	-
Shoqëritë e sigurimit dhe fondet e pensionit	-	-	-	-	-	-	-	-	-
Korporata jofinanciare publike	-	-	-	-	-	-	-	-	-
Korporata jofinanciare private	71,838	-	-	39,314	12,158	8,651	-	43,150	-
Individët +institucionet jo me qëllim fitimi që u shërbejnë individëve	120,401	112,387	97,318	153,829	64,032	58,176	-	428,048	-
VALUTE	<i>0</i>	<i>18,037</i>	<i>0</i>	<i>1,882</i>	-	<i>9,436</i>	-	<i>92,093</i>	-
Qeveria qendrore	-	-	-	-	-	-	-	-	-
Qeveria lokale	-	-	-	-	-	-	-	-	-
Banka qendrore	-	-	-	-	-	-	-	-	-
Bankat	-	-	-	-	-	-	-	-	-
Shoqëritë e Kursim Kreditit	-	-	-	-	-	-	-	-	-
Korporata të tjera financiare (përveç shoqërive të sigurimit dhe fondeve të pensionit)	-	-	-	-	-	-	-	-	-
Shoqëritë e sigurimit dhe fondet e pensionit	-	-	-	-	-	-	-	-	-
Korporata jofinanciare publike	-	-	-	-	-	-	-	-	-
Korporata jofinanciare private	0	-	0	0	-	-	-	72,042	-
Individët dhe institucionet jo me qëllim fitimi që u shërbejnë individëve	-	18,037	-	1,882	-	9,436	-	20,051	-

KLASIFIKIMI I PORTOFOLIT TË KREDIVE SIPAS SHPËRNDARJES GJEOGRAFIKE (6)

(000/ lekë)	Rrethi Berat	Rrethi Pogradec	Rrethi Sarandë	Rrethi Peshkopi	Rrethi Kukës	Rrethi Lezhë	Rrethi Burrel	Rrethi Kavajë	Rrethi Përmet
HUA_AFATGJATE	761,415	408,095	593,678	364,012	178,252	603,184	-	487,941	-
ALL	694,886	369,348	537,079	344,128	178,252	545,923	-	426,190	-
Qeveria qendrore	-	-	-	-	-	-	-	-	-
Qeveria lokale	-	-	-	-	-	-	-	-	-
Banka qendrore	-	-	-	-	-	-	-	-	-
Bankat	-	-	-	-	-	-	-	-	-
Shoqëritë e Kursim Kreditit	-	-	-	-	-	-	-	-	-
Korporata të tjera financiare (përveç shoqërive të sigurimit dhe fondeve të pensionit)	-	-	-	-	-	-	-	-	-
Shoqëritë e sigurimit dhe fondet e pensionit	-	-	-	-	-	-	-	-	-
Korporata jofinanciare publike	-	-	-	-	-	-	-	-	-
Korporata jofinanciare private	6,472	-	-	90,825	5,646	-	-	5,742	-
Individët +institucionet jo me qëllim fitimi që u shërbejnë individëve	688,413	369,348	537,079	253,302	172,606	545,923	-	420,448	-
VALUTE	66,529	38,747	56,598	19,885	-	57,261	-	61,751	-
Qeveria qendrore	-	-	-	-	-	-	-	-	-
Qeveria lokale	-	-	-	-	-	-	-	-	-
Banka qendrore	-	-	-	-	-	-	-	-	-
Bankat	-	-	-	-	-	-	-	-	-
Shoqëritë e Kursim Kreditit	-	-	-	-	-	-	-	-	-
Korporata të tjera financiare (përveç shoqërive të sigurimit dhe fondeve të pensionit)	-	-	-	-	-	-	-	-	-
Shoqëritë e sigurimit dhe fondet e pensionit	-	-	-	-	-	-	-	-	-
Korporata jofinanciare publike	-	-	-	-	-	-	-	-	-
Korporata jofinanciare private	-	-	1,893	-	-	-	-	-	-
Individët dhe institucionet jo me qëllim fitimi që u shërbejnë individëve	66,529	38,747	54,705	19,885	-	57,261	-	61,751	-
Totali	997,096	587,393	760,612	666,642	285,183	772,243	-	1,135,671	-

KLASIFIKIMI I PORTOFOLIT TË KREDIVE SIPAS SHPËRNDARJES GJEOGRAFIKE (7)

(000/ lekë)	Rrethi Gramsh	Rrethi Librazhd	Rrethi Devoll	Rrethi Kuçovë	Rrethi Mallakastër	Rrethi Malësi e Madhe	Rrethi Delvinë	Rrethi Mirditë	Rrethi Laç
HUA_AFATSHKURTER	16,820	234,128	-	6,062	-	-	7,007	34,788	115,976
<i>ALL</i>	<i>16,820</i>	<i>234,128</i>	-	<i>6,062</i>	-	-	<i>7,007</i>	<i>34,788</i>	<i>19,134</i>
Qeveria qendrore	-	-	-	-	-	-	-	-	-
Qeveria lokale	-	-	-	-	-	-	-	-	-
Banka qendrore	-	-	-	-	-	-	-	-	-
Bankat	-	-	-	-	-	-	-	-	-
Shoqëritë e Kursim Kreditit	-	-	-	-	-	-	-	-	-
Korporata të tjera financiare (përveç shoqërive të sigurimit dhe fondeve të pensionit)	-	-	-	-	-	-	-	-	-
Shoqëritë e sigurimit dhe fondet e pensionit	-	-	-	-	-	-	-	-	-
Korporata jofinanciare publike	-	-	-	-	-	-	-	-	-
Korporata jofinanciare private	9,817	218,688	-	-	-	-	-	24,605	1,770
Individët +institucionet jo me qëllim fitimi që u shërbejnë individëve	7,003	15,440	-	6,062	-	-	7,007	10,183	17,364
<i>VALUTE</i>	-	-	-	-	-	-	-	-	<i>96,842</i>
Qeveria qendrore	-	-	-	-	-	-	-	-	-
Qeveria lokale	-	-	-	-	-	-	-	-	-
Banka qendrore	-	-	-	-	-	-	-	-	-
Bankat	-	-	-	-	-	-	-	-	-
Shoqëritë e Kursim Kreditit	-	-	-	-	-	-	-	-	-
Korporata të tjera financiare (përveç shoqërive të sigurimit dhe fondeve të pensionit)	-	-	-	-	-	-	-	-	-
Shoqëritë e sigurimit dhe fondet e pensionit	-	-	-	-	-	-	-	-	-
Korporata jofinanciare publike	-	-	-	-	-	-	-	-	-
Korporata jofinanciare private	-	-	-	-	-	-	-	-	96,842
Individët dhe institucionet jo me qëllim fitimi që u shërbejnë individëve	-	-	-	-	-	-	-	-	-

KLASIFIKIMI I PORTOFOLIT TË KREDIVE SIPAS SHPËRNDARJES GJEOGRAFIKE (8)

(000/ lekë)	Rrethi Gramsh	Rrethi Librazhd	Rrethi Devoll	Rrethi Kuçovë	Rrethi Mallakastër	Rrethi Malësi e Madhe	Rrethi Delvinë	Rrethi Mirditë	Rrethi Laç
HUA_AFATMESME	51,512	141,781	-	26,871	-	-	-	41,334	114,671
<i>ALL</i>	<i>51,488</i>	<i>135,452</i>	-	<i>25,785</i>	-	-	-	<i>41,334</i>	<i>114,671</i>
Qeveria qendrore	-	-	-	-	-	-	-	-	-
Qeveria lokale	-	-	-	-	-	-	-	-	-
Banka qendrore	-	-	-	-	-	-	-	-	-
Bankat	-	-	-	-	-	-	-	-	-
Shoqëritë e Kursim Kreditit	-	-	-	-	-	-	-	-	-
Korporata të tjera financiare (përveç shoqërive të sigurimit dhe fondeve të pensionit)	-	-	-	-	-	-	-	-	-
Shoqëritë e sigurimit dhe fondet e pensionit	-	-	-	-	-	-	-	-	-
Korporata jofinanciare publike	-	-	-	-	-	-	-	-	-
Korporata jofinanciare private	4,181	46,834	-	-	-	-	-	975	7,406
Individët +institucionet jo me qëllim fitimi që u shërbejnë individëve	47,307	88,618	-	25,785	-	-	-	40,359	107,265
VALUTE	24	6,329	-	1,086	-	-	-	-	(0)
Qeveria qendrore	-	-	-	-	-	-	-	-	-
Qeveria lokale	-	-	-	-	-	-	-	-	-
Banka qendrore	-	-	-	-	-	-	-	-	-
Bankat	-	-	-	-	-	-	-	-	-
Shoqëritë e Kursim Kreditit	-	-	-	-	-	-	-	-	-
Korporata të tjera financiare (përveç shoqërive të sigurimit dhe fondeve të pensionit)	-	-	-	-	-	-	-	-	-
Shoqëritë e sigurimit dhe fondet e pensionit	-	-	-	-	-	-	-	-	-
Korporata jofinanciare publike	-	-	-	-	-	-	-	-	-
Korporata jofinanciare private	(0)	(0)	-	-	-	-	-	-	(0)
Individët dhe institucionet jo me qëllim fitimi që u shërbejnë individëve	24	6,329	-	1,086	-	-	-	-	-

KLASIFIKIMI I PORTOFOLIT TË KREDIVE SIPAS SHPËRNDARJES GJEOGRAFIKE (9)

(000/ lekë)	Rrethi Gramsh	Rrethi Librazhd	Rrethi Devoll	Rrethi Kuçovë	Rrethi Mallakastër	Rrethi Malësi e Madhe	Rrethi Delvinë	Rrethi Mirditë	Rrethi Laç
HUA_AFATGJATE	154,701	289,876	-	39,371	-	-	42,935	224,299	176,564
<i>ALL</i>	<i>151,674</i>	<i>271,907</i>	-	<i>35,672</i>	-	-	<i>33,360</i>	<i>224,299</i>	<i>142,534</i>
Qeveria qendrore	-	-	-	-	-	-	-	-	-
Qeveria lokale	-	-	-	-	-	-	-	-	-
Banka qendrore	-	-	-	-	-	-	-	-	-
Bankat	-	-	-	-	-	-	-	-	-
Shoqëritë e Kursim Kreditit	-	-	-	-	-	-	-	-	-
Korporata të tjera financiare (përveç shoqërive të sigurimit dhe fondeve të pensionit)	-	-	-	-	-	-	-	-	-
Shoqëritë e sigurimit dhe fondet e pensionit	-	-	-	-	-	-	-	-	-
Korporata jofinanciare publike	-	-	-	-	-	-	-	-	-
Korporata jofinanciare private	141	-	-	-	-	-	-	12,577	-
Individët +institucionet jo me qëllim fitimi që u shërbejnë individëve	151,532	271,907	-	35,672	-	-	33,360	211,723	142,534
VALUTE	3,027	17,970	-	3,698	-	-	9,575	-	34,030
Qeveria qendrore	-	-	-	-	-	-	-	-	-
Qeveria lokale	-	-	-	-	-	-	-	-	-
Banka qendrore	-	-	-	-	-	-	-	-	-
Bankat	-	-	-	-	-	-	-	-	-
Shoqëritë e Kursim Kreditit	-	-	-	-	-	-	-	-	-
Korporata të tjera financiare (përveç shoqërive të sigurimit dhe fondeve të pensionit)	-	-	-	-	-	-	-	-	-
Shoqëritë e sigurimit dhe fondet e pensionit	-	-	-	-	-	-	-	-	-
Korporata jofinanciare publike	-	-	-	-	-	-	-	-	-
Korporata jofinanciare private	-	-	-	-	-	-	-	-	-
Individët dhe institucionet jo me qëllim fitimi që u shërbejnë individëve	3,027	17,970	-	3,698	-	-	9,575	-	34,030
TOTALI	223,033	665,785	-	72,304	-	-	49,942	300,421	407,211

KLASIFIKIMI I PORTOFOLIT TË KREDIVE SIPAS SHPËRNDARJES GJEOGRAFIKE (10)

(000/ lekë)	Rrethi Ballsh	Rrethi Bilisht	Rrethi Bulqizë	Rrethi Ersekë	Rrethi Has	Rrethi Kopluk	Rrethi Krujë	Rrethi Peqin	Rrethi Pukë
HUA_AFATSHKURTER	-	17,382	-	-	-	11,482	106,635	27,015	-
ALL	-	17,382	-	-	-	11,482	92,086	27,015	-
Qeveria qendrore	-	-	-	-	-	-	-	-	-
Qeveria lokale	-	-	-	-	-	-	-	-	-
Banka qendrore	-	-	-	-	-	-	-	-	-
Bankat	-	-	-	-	-	-	-	-	-
Shoqëritë e Kursim Kreditit	-	-	-	-	-	-	-	-	-
Korporata të tjera financiare (përveç shoqërive të sigurimit dhe fondeve të pensionit)	-	-	-	-	-	-	-	-	-
Shoqëritë e sigurimit dhe fondet e pensionit	-	-	-	-	-	-	-	-	-
Korporata jofinanciare publike	-	-	-	-	-	-	-	-	-
Korporata jofinanciare private	-	9,021	-	-	-	-	54,106	-	-
Individët +institucionet jo me qëllim fitimi që u shërbejnë individëve	-	8,361	-	-	-	11,482	37,979	27,015	-
VALUTE	-	-	-	-	-	-	14,550	-	-
Qeveria qendrore	-	-	-	-	-	-	-	-	-
Qeveria lokale	-	-	-	-	-	-	-	-	-
Banka qendrore	-	-	-	-	-	-	-	-	-
Bankat	-	-	-	-	-	-	-	-	-
Shoqëritë e Kursim Kreditit	-	-	-	-	-	-	-	-	-
Korporata të tjera financiare (përveç shoqërive të sigurimit dhe fondeve të pensionit)	-	-	-	-	-	-	-	-	-
Shoqëritë e sigurimit dhe fondet e pensionit	-	-	-	-	-	-	-	-	-
Korporata jofinanciare publike	-	-	-	-	-	-	-	-	-
Korporata jofinanciare private	-	-	-	-	-	-	-	-	-
Individët dhe institucionet jo me qëllim fitimi që u shërbejnë individëve	-	-	-	-	-	-	14,550	-	-

KLASIFIKIMI I PORTOFOLIT TË KREDIVE SIPAS SHPËRNDARJES GJEOGRAFIKE (11)

(000/ lekë)	Rrethi Ballsh	Rrethi Bilisht	Rrethi Bulqizë	Rrethi Ersekë	Rrethi Has	Rrethi Koplík	Rrethi Krujë	Rrethi Peqin	Rrethi Pukë
HUA_AFATMESME	-	36,204	-	-	-	79,960	487,996	124,763	-
ALL	-	35,496	-	-	-	70,552	460,740	124,763	-
Qeveria qendrore	-	-	-	-	-	-	-	-	-
Qeveria lokale	-	-	-	-	-	-	-	-	-
Banka qendrore	-	-	-	-	-	-	-	-	-
Bankat	-	-	-	-	-	-	-	-	-
Shoqëritë e Kursim Kreditit	-	-	-	-	-	-	-	-	-
Korporata të tjera financiare (përveç shoqërive të sigurimit dhe fondeve të pensionit)	-	-	-	-	-	-	-	-	-
Shoqëritë e sigurimit dhe fondet e pensionit	-	-	-	-	-	-	-	-	-
Korporata jofinanciare publike	-	-	-	-	-	-	-	-	-
Korporata jofinanciare private	-	-	-	-	-	4,797	79,876	-	-
Individët +institucionet jo me qëllim fitimi që u shërbejnë individëve	-	35,496	-	-	-	65,755	380,864	124,763	-
VALUTE	-	708	-	-	-	9,409	27,256	-	-
Qeveria qendrore	-	-	-	-	-	-	-	-	-
Qeveria lokale	-	-	-	-	-	-	-	-	-
Banka qendrore	-	-	-	-	-	-	-	-	-
Bankat	-	-	-	-	-	-	-	-	-
Shoqëritë e Kursim Kreditit	-	-	-	-	-	-	-	-	-
Korporata të tjera financiare (përveç shoqërive të sigurimit dhe fondeve të pensionit)	-	-	-	-	-	-	-	-	-
Shoqëritë e sigurimit dhe fondet e pensionit	-	-	-	-	-	-	-	-	-
Korporata jofinanciare publike	-	-	-	-	-	-	-	-	-
Korporata jofinanciare private	-	-	-	-	-	(0)	-	-	-
Individët dhe institucionet jo me qëllim fitimi që u shërbejnë individëve	-	708	-	-	-	9,409	27,256	-	-

KLASIFIKIMI I PORTOFOLIT TË KREDIVE SIPAS SHPËRNDARJES GJEOGRAFIKE (12)

(000/ lekë)	Rrethi Ballsh	Rrethi Bilisht	Rrethi Bulqizë	Rrethi Ersekë	Rrethi Has	Rrethi Koplík	Rrethi Krujë	Rrethi Peqin	Rrethi Pukë
HUA_AFATGJATE	-	60,135	-	-	-	165,956	714,833	162,162	-
ALL	-	59,769	-	-	-	141,483	594,738	162,162	-
Qeveria qendrore	-	-	-	-	-	-	-	-	-
Qeveria lokale	-	-	-	-	-	-	-	-	-
Banka qendrore	-	-	-	-	-	-	-	-	-
Bankat	-	-	-	-	-	-	-	-	-
Shoqëritë e Kursim Kreditit	-	-	-	-	-	-	-	-	-
Korporata të tjera financiare (përveç shoqërive të sigurimit dhe fondeve të pensionit)	-	-	-	-	-	-	-	-	-
Shoqëritë e sigurimit dhe fondet e pensionit	-	-	-	-	-	-	-	-	-
Korporata jofinanciare publike	-	-	-	-	-	-	-	-	-
Korporata jofinanciare private	-	8,541	-	-	-	27,990	99,627	-	-
Individët +institucionet jo me qëllim fitimi që u shërbejnë individëve	-	51,228	-	-	-	113,493	495,111	162,162	-
VALUTE	-	367	-	-	-	24,473	120,095	-	-
Qeveria qendrore	-	-	-	-	-	-	-	-	-
Qeveria lokale	-	-	-	-	-	-	-	-	-
Banka qendrore	-	-	-	-	-	-	-	-	-
Bankat	-	-	-	-	-	-	-	-	-
Shoqëritë e Kursim Kreditit	-	-	-	-	-	-	-	-	-
Korporata të tjera financiare (përveç shoqërive të sigurimit dhe fondeve të pensionit)	-	-	-	-	-	-	-	-	-
Shoqëritë e sigurimit dhe fondet e pensionit	-	-	-	-	-	-	-	-	-
Korporata jofinanciare publike	-	-	-	-	-	-	-	-	-
Korporata jofinanciare private	-	-	-	-	-	-	-	-	-
Individët dhe institucionet jo me qëllim fitimi që u shërbejnë individëve	-	367	-	-	-	24,473	120,095	-	-
TOTALI	-	113,722	-	-	-	257,399	1,309,464	313,939	-

KLASIFIKIMI I PORTOFOLIT TË KREDIVE SIPAS SHPËRNDARJES GJEOGRAFIKE (13)

(000/ lekë)	Rrethi Skrapar	Rrethi Tepelenë	Rrethi Tropojë	TOTALI
HUA_AFATSHKURTER	2,654	-	-	13,627,074
<i>ALL</i>	<i>2,654</i>	-	-	<i>11,312,188</i>
Qeveria qendrore	-	-	-	-
Qeveria lokale	-	-	-	-
Banka qendrore	-	-	-	-
Bankat	-	-	-	-
Shoqëritë e Kursim Kreditit	-	-	-	-
Korporata të tjera financiare (përveç shoqërive të sigurimit dhe fondeve të pensionit)	-	-	-	496,704
Shoqëritë e sigurimit dhe fondet e pensionit	-	-	-	405
Korporata jofinanciare publike	-	-	-	4,241,977
Korporata jofinanciare private	-	-	-	4,103,936
Individët +institucionet jo me qëllim fitimi që u shërbejnë individëve	2,654	-	-	2,469,167
<i>VALUTE</i>	-	-	-	<i>2,314,886</i>
Qeveria qendrore	-	-	-	-
Qeveria lokale	-	-	-	-
Banka qendrore	-	-	-	-
Bankat	-	-	-	-
Shoqëritë e Kursim Kreditit	-	-	-	-
Korporata të tjera financiare (përveç shoqërive të sigurimit dhe fondeve të pensionit)	-	-	-	3,448
Shoqëritë e sigurimit dhe fondet e pensionit	-	-	-	-
Korporata jofinanciare publike	-	-	-	-
Korporata jofinanciare private	-	-	-	2,213,117
Individët dhe institucionet jo me qëllim fitimi që u shërbejnë individëve	-	-	-	98,321

KLASIFIKIMI I PORTOFOLIT TË KREDIVE SIPAS SHPËRNDARJES GJEOGRAFIKE (14)

(000/ lekë)	Rrethi Skrapar	Rrethi Tepelenë	Rrethi Tropojë	TOTALI
HUA_AFATMESME	9,066	-	-	21,931,465
<i>ALL</i>	<i>9,066</i>	-	-	<i>18,695,956</i>
Qeveria qendrore	-	-	-	-
Qeveria lokale	-	-	-	11,365
Banka qendrore	-	-	-	-
Bankat	-	-	-	-
Shoqëritë e Kursim Kreditit	-	-	-	-
Korporata të tjera financiare (përveç shoqërive të sigurimit dhe fondeve të pensionit)	-	-	-	2,528,776
Shoqëritë e sigurimit dhe fondet e pensionit	-	-	-	-
Korporata jofinanciare publike	-	-	-	-
Korporata jofinanciare private	-	-	-	4,481,866
Individët +institucionet jo me qëllim fitimi që u shërbejnë individëve	9,066	-	-	11,673,949
VALUTE	-	-	-	3,235,509
Qeveria qendrore	-	-	-	-
Qeveria lokale	-	-	-	-
Banka qendrore	-	-	-	-
Bankat	-	-	-	-
Shoqëritë e Kursim Kreditit	-	-	-	-
Korporata të tjera financiare (përveç shoqërive të sigurimit dhe fondeve të pensionit)	-	-	-	-
Shoqëritë e sigurimit dhe fondet e pensionit	-	-	-	-
Korporata jofinanciare publike	-	-	-	-
Korporata jofinanciare private	-	-	-	2,516,279
Individët dhe institucionet jo me qëllim fitimi që u shërbejnë individëve	-	-	-	719,231

KLASIFIKIMI I PORTOFOLIT TË KREDIVE SIPAS SHPËRNDARJES GJEOGRAFIKE (15)

(000/ lekë)	Rrethi Skrapar	Rrethi Tepelenë	Rrethi Tropojë	TOTALI
HUA_AFATGJATE	10,187	-	-	89,672,186
<i>ALL</i>	<i>10,187</i>	-	-	<i>54,432,372</i>
Qeveria qendrore	-	-	-	1,918
Qeveria lokale	-	-	-	-
Banka qendrore	-	-	-	-
Bankat	-	-	-	-
Shoqëritë e Kursim Kreditit	-	-	-	-
Korporata të tjera financiare (përveç shoqërive të sigurimit dhe fondeve të pensionit)	-	-	-	159,782
Shoqëritë e sigurimit dhe fondet e pensionit	-	-	-	-
Korporata jofinanciare publike	-	-	-	136,844
Korporata jofinanciare private	-	-	-	8,123,022
Individët dhe institucionet jo me qëllim fitimi që u shërbejnë individëve	10,187	-	-	46,010,806
VALUTE	-	-	-	35,239,814
Qeveria qendrore	-	-	-	-
Qeveria lokale	-	-	-	-
Banka qendrore	-	-	-	-
Bankat	-	-	-	-
Shoqëritë e Kursim Kreditit	-	-	-	-
Korporata të tjera financiare (përveç shoqërive të sigurimit dhe fondeve të pensionit)	-	-	-	-
Shoqëritë e sigurimit dhe fondet e pensionit	-	-	-	-
Korporata jofinanciare publike	-	-	-	-
Korporata jofinanciare private	-	-	-	25,843,640
Individët dhe institucionet jo me qëllim fitimi që u shërbejnë individëve	-	-	-	9,396,174
TOTALI	21,906	-	-	125,230,725

* Të dhënat paraqesin totalin e huave të BKT Shqipëri pa përfshirë huatë ndërkombëtare.

KLASIFIKIMI I PORTOFOLIT TË KREDIVE SIPAS SEKTORËVE TE EKONOMISË (1)

(000/ lekë)	Rrethi Tiranë	Rrethi Durrës	Rrethi Elbasan	Rrethi Shkodër	Rrethi Korçë	Rrethi Vlorë	Rrethi Lushnjë	Rrethi Gjirokastrë	Rrethi Fier
Korporata jofinanciare private	40,964,167	2,557,770	452,121	462,095	307,411	569,544	508,990	22,349	103,274
Bujqësia, Pyjet, Peshkimi	42,416	-	1,082	1,965	34,570	1,304	3,082	-	59
Industria nxjerrëse	3,145	-	-	-	-	-	-	-	-
Industria përpunuese	1,094,180	1,702,839	67,449	19,908	86,881	31,571	7,526	9,696	-
Energjia elektrike, furnizimi me gaz, avull dhe ajër i kondicionuar	2,866,419	-	-	-	22,148	1,937	-	-	-
Furnizimi me ujë, aktivitete të trajtimit dhe menaxhimit të mbeturinave, mbetjeve	3,207	-	-	-	-	-	-	-	-
Ndërtimi	9,613,966	331,473	51,701	6,237	53,929	89,408	66,382	-	29,306
Tregtia me shumicë dhe me pakicë; Riparimi i automjeteve dhe motoçikletave	4,368,528	426,851	110,488	116,632	109,883	402,731	365,309	12,653	73,553
Transporti dhe magazinimi	14,788,941	44,937	-	-	-	10,858	-	-	-
Akomodimi dhe shërbimi ushqimor	2,008,417	1,077	36,323	314,625	-	31,737	-	-	-
Informacioni dhe komunikacioni	102,210	37,364	-	-	-	-	14	-	-
Aktivitete financiare dhe të sigurimit	-	-	-	-	-	-	-	-	-
Aktivitete të pasurive të paluajtëshme	5,687,289	-	133,669	220	-	-	-	-	-
Aktivitete profesionale, shkencore dhe teknike	26,176	-	-	-	-	-	-	-	-
Shërbime administrative dhe mbështetëse	64,014	1,740	44,204	-	-	-	-	-	356
Administrimi publik dhe mbrojtja; Sigurimi social i detyrueshëm	-	-	-	-	-	-	-	-	-
Arsimi	107,931	-	-	-	-	-	-	-	-
Shëndetësia dhe aktivitete të punës sociale	120,896	-	7,205	2,509	-	-	66,678	-	-
Arte, argëtim dhe çlodhje	552	-	-	-	-	-	-	-	-
Aktivitete të tjera shërbimi	65,879	11,488	-	-	-	-	-	-	-
Aktivitetet të familjeve si punëdhënës; Aktivitete të prodhimit të mallrave e shërbimeve të pandryshueshme të familjeve për përdorimin e vet	-	-	-	-	-	-	-	-	-
Aktivitete të organizatave dhe organizmave ndërkombëtare	-	-	-	-	-	-	-	-	-

KLASIFIKIMI I PORTOFOLIT TË KREDIVE SIPAS SEKTORËVE TE EKONOMISË (2)

(000/ lekë)	Rrethi Tiranë	Rrethi Durrës	Rrethi Elbasan	Rrethi Shkodër	Rrethi Korçë	Rrethi Vlorë	Rrethi Lushnjë	Rrethi Gjirokastrë	Rrethi Fier
Korporata jofinanciare publike	4,378,821	-	-	-	-	-	-	-	-
Bujqësia, Pyjet, Peshkimi	-	-	-	-	-	-	-	-	-
Industria nxjerrëse	-	-	-	-	-	-	-	-	-
Industria përpunuese	-	-	-	-	-	-	-	-	-
Energjia elektrike, furnizimi me gaz, avull dhe ajër i kondicionuar	3,370,766	-	-	-	-	-	-	-	-
Furnizimi me ujë, aktivitete të trajtimit dhe menaxhimit të mbeturinave, mbetjeve	1,008,055	-	-	-	-	-	-	-	-
Ndërtimi	-	-	-	-	-	-	-	-	-
Tregtia me shumicë dhe me pakicë; Riparimi i automjeteve dhe motoçikletave	-	-	-	-	-	-	-	-	-
Transporti dhe magazinimi	-	-	-	-	-	-	-	-	-
Akomodimi dhe shërbimi ushqimor	-	-	-	-	-	-	-	-	-
Informacioni dhe komunikacioni	-	-	-	-	-	-	-	-	-
Aktivitete financiare dhe të sigurimit	-	-	-	-	-	-	-	-	-
Aktivitete të pasurive të paluajtshme	-	-	-	-	-	-	-	-	-
Aktivitete profesionale, shkencore dhe teknike	-	-	-	-	-	-	-	-	-
Shërbime administrative dhe mbështetëse	-	-	-	-	-	-	-	-	-
Administrimi publik dhe mbrojtja; Sigurimi social i detyrueshëm	-	-	-	-	-	-	-	-	-
Arsimi	-	-	-	-	-	-	-	-	-
Shëndetësia dhe aktivitete të punës sociale	-	-	-	-	-	-	-	-	-
Arte, argëtim dhe çlodhje	-	-	-	-	-	-	-	-	-
Aktivitete të tjera shërbimi	-	-	-	-	-	-	-	-	-
Aktivitetet të familjeve si punëdhënës; Aktivitete të prodhimit të mallrave e shërbimeve të pandryshueshme të familjeve për përdorimin e vet	-	-	-	-	-	-	-	-	-
Aktivitete të organizatave dhe organizmave ndërkombëtare	-	-	-	-	-	-	-	-	-
Individë + Institucionet jo me qëllim fitimi që u shërbejnë individëve	47,343,429	4,436,373	2,283,838	1,755,914	1,597,725	2,690,328	618,995	524,074	1,559,184
Hua konsumatore	8,439,934	1,305,398	811,715	565,238	637,986	544,457	206,160	196,078	325,068
Hua për blerje banesash	35,751,102	2,611,696	1,332,071	1,048,971	843,521	1,749,101	271,522	267,973	1,136,189
Hua të tjera	3,152,393	519,280	140,051	141,705	116,218	396,770	141,313	60,024	97,927
Totali	92,686,418	6,994,143	2,735,959	2,218,009	1,905,136	3,259,872	1,127,985	546,423	1,662,458

KLASIFIKIMI I PORTOFOLIT TË KREDIVE SIPAS SEKTORËVE TE EKONOMISË (3)

(000/ lekë)	Rrethi Berat	Rrethi Pogradec	Rrethi Sarandë	Rrethi Peshkopi	Rrethi Kukës	Rrethi Lezhë	Rrethi Burrel	Rrethi Kavajë	Rrethi Përmet
Korporata jofinanciare private	92,095	34,029	58,616	219,071	32,558	30,988	-	158,987	-
Bujqësia, Pyjet, Peshkimi	-	-	-	-	-	-	-	-	-
Industria nxjerrëse	-	-	-	-	-	-	-	-	-
Industria përpunuese	25,199	-	-	7,851	-	-	-	3,564	-
Energjia elektrike, furnizimi me gaz, avull dhe ajër i kondicionuar	-	-	-	-	-	-	-	-	-
Furnizimi me ujë, aktivitete të trajtimit dhe menaxhimit të mbeturinave, mbetjeve	-	-	-	-	-	-	-	-	-
Ndërtimi	37,232	-	-	6,918	4,630	-	-	-	-
Tregtia me shumicë dhe me pakicë; Riparimi i automjeteve dhe motoçikletave	26,278	34,029	56,649	203,208	27,928	30,988	-	67,397	-
Transporti dhe magazinimi	219	-	-	-	-	-	-	-	-
Akomodimi dhe shërbimi ushqimor	3,167	-	1,967	-	-	-	-	82,415	-
Informacioni dhe komunikacioni	-	-	-	-	-	-	-	-	-
Aktivitetet financiare dhe të sigurimit	-	-	-	-	-	-	-	-	-
Aktivitetet të pasurive të paluajtëshme	-	-	-	-	-	-	-	-	-
Aktivitetet profesionale, shkencore dhe teknike	-	-	-	-	-	-	-	-	-
Shërbime administrative dhe mbështetëse	-	-	-	1,093	-	-	-	5,610	-
Administrimi publik dhe mbrojtja; Sigurimi social i detyrueshëm	-	-	-	-	-	-	-	-	-
Arsimi	-	-	-	-	-	-	-	-	-
Shëndetësia dhe aktivitete të punës sociale	-	-	-	-	-	-	-	-	-
Arte, argëtim dhe çlodhje	-	-	-	-	-	-	-	-	-
Aktivitetet tjera shërbimi	-	-	-	-	-	-	-	-	-
Aktivitetet të familjeve si punëdhënës; Aktivitetet të prodhimit të mallrave e shërbimeve të pandryshueshme të familjeve për përdorimin e vet	-	-	-	-	-	-	-	-	-
Aktivitetet të organizatave dhe organizmave ndërkombëtare	-	-	-	-	-	-	-	-	-

KLASIFIKIMI I PORTOFOLIT TË KREDIVE SIPAS SEKTORËVE TE EKONOMISË (4)

(000/ lekë)	Rrethi Berat	Rrethi Pogradec	Rrethi Sarandë	Rrethi Peshkopi	Rrethi Kukës	Rrethi Lezhë	Rrethi Burrel	Rrethi Kavajë	Rrethi Përmet
Korporata jofinanciare publike	-	-	-	-	-	-	-	-	-
Bujqësia, Pyjet, Peshkimi	-	-	-	-	-	-	-	-	-
Industria nxjerrëse	-	-	-	-	-	-	-	-	-
Industria përpunuese	-	-	-	-	-	-	-	-	-
Energjia elektrike, furnizimi me gaz, avull dhe ajër i kondicionuar	-	-	-	-	-	-	-	-	-
Furnizimi me ujë, aktivitete të trajtimit dhe menaxhimit të mbeturinave, mbetjeve	-	-	-	-	-	-	-	-	-
Ndërtimi	-	-	-	-	-	-	-	-	-
Tregtia me shumicë dhe me pakicë; Riparimi i automjeteve dhe motoçikletave	-	-	-	-	-	-	-	-	-
Transporti dhe magazinimi	-	-	-	-	-	-	-	-	-
Akomodimi dhe shërbimi ushqimor	-	-	-	-	-	-	-	-	-
Informacioni dhe komunikacioni	-	-	-	-	-	-	-	-	-
Aktivite financiare dhe të sigurimit	-	-	-	-	-	-	-	-	-
Aktivite të pasurive të paluajtëshme	-	-	-	-	-	-	-	-	-
Aktivite profesionale, shkencore dhe teknike	-	-	-	-	-	-	-	-	-
Shërbime administrative dhe mbështetëse	-	-	-	-	-	-	-	-	-
Administrimi publik dhe mbrojtja; Sigurimi social i detyrueshëm	-	-	-	-	-	-	-	-	-
Arsimi	-	-	-	-	-	-	-	-	-
Shëndetësia dhe aktivitete të punës sociale	-	-	-	-	-	-	-	-	-
Arte, argëtim dhe çlodhje	-	-	-	-	-	-	-	-	-
Aktivite të tjera shërbimi	-	-	-	-	-	-	-	-	-
Aktivitetet të familjeve si punëdhënës; Aktivite të prodhimit të mallrave e shërbimeve të pandryshueshme të familjeve për përdorimin e vet	-	-	-	-	-	-	-	-	-
Aktivite të organizatave dhe organizmave ndërkombëtare	-	-	-	-	-	-	-	-	-
Individë + Institucionet jo me qëllim fitimi që u shërbejnë individëve	905,000	553,364	701,995	447,572	252,625	693,213	-	976,684	-
Hua konsumatore	179,667	132,776	102,308	117,248	81,814	86,821	-	429,502	-
Hua për blerje banesash	653,381	386,389	333,740	257,597	145,812	554,572	-	390,205	-
Hua të tjera	71,952	34,199	265,947	72,727	24,999	51,820	-	156,977	-
Totali	997,096	587,393	760,612	666,642	285,183	724,201	-	1,135,671	-

KLASIFIKIMI I PORTOFOLIT TË KREDIVE SIPAS SEKTORËVE TE EKONOMISË (5)

(000/ lekë)	Rrethi Gramsh	Rrethi Librazhd	Rrethi Devoll	Rrethi Kuçovë	Rrethi Mallakastër	Rrethi Malësi e Madhe	Rrethi Delvinë	Rrethi Mirditë	Rrethi Laç
Korporata jofinanciare private	14,139	265,522	-	-	-	-	-	38,157	106,018
Bujqësia, Pyjet, Peshkimi	141	-	-	-	-	-	-	-	-
Industria nxjerrëse	-	-	-	-	-	-	-	-	-
Industria përpunuese	-	19,212	-	-	-	-	-	15,462	7,009
Energjia elektrike, furnizimi me gaz, avull dhe ajër i kondicionuar	-	-	-	-	-	-	-	-	-
Furnizimi me ujë, aktivitete të trajtimit dhe menaxhimit të mbeturinave, mbetjeve	-	-	-	-	-	-	-	-	-
Ndërtimi	4,181	228,435	-	-	-	-	-	22,695	1,770
Tregtia me shumicë dhe me pakicë; Riparimi i automjeteve dhe motoçikletave	9,817	7,872	-	-	-	-	-	-	97,240
Transporti dhe magazinimi	-	-	-	-	-	-	-	-	-
Akomodimi dhe shërbimi ushqimor	-	-	-	-	-	-	-	-	-
Informacioni dhe komunikacioni	-	-	-	-	-	-	-	-	-
Aktivitetet financiare dhe të sigurimit	-	-	-	-	-	-	-	-	-
Aktivitetet të pasurive të paluajtëshme	-	-	-	-	-	-	-	-	-
Aktivitetet profesionale, shkencore dhe teknike	-	10,003	-	-	-	-	-	-	-
Shërbime administrative dhe mbështetëse	-	-	-	-	-	-	-	-	-
Administrimi publik dhe mbrojtja; Sigurimi social i detyrueshëm	-	-	-	-	-	-	-	-	-
Arsimi	-	-	-	-	-	-	-	-	-
Shëndetësia dhe aktivitete të punës sociale	-	-	-	-	-	-	-	-	-
Arte, argëtim dhe çlodhje	-	-	-	-	-	-	-	-	-
Aktivitetet të tjera shërbimi	-	-	-	-	-	-	-	-	-
Aktivitetet të familjeve si punëdhënës; Aktivitetet të prodhimit të mallrave e shërbimeve të pandryshueshme të familjeve për përdorimin e vet	-	-	-	-	-	-	-	-	-
Aktivitetet të organizatave dhe organizmave ndërkombëtare	-	-	-	-	-	-	-	-	-

KLASIFIKIMI I PORTOFOLIT TË KREDIVE SIPAS SEKTORËVE TE EKONOMISË (6)

(000/ lekë)	Rrethi Gramsh	Rrethi Librazhd	Rrethi Devoll	Rrethi Kuçovë	Rrethi Mallakastër	Rrethi Malësi e Madhe	Rrethi Delvinë	Rrethi Mirditë	Rrethi Laç
Korporata jofinanciare publike	-	-	-	-	-	-	-	-	-
Bujqësia, Pyjet, Peshkimi	-	-	-	-	-	-	-	-	-
Industria nxjerrëse	-	-	-	-	-	-	-	-	-
Industria përpunuese	-	-	-	-	-	-	-	-	-
Energjia elektrike, furnizimi me gaz, avull dhe ajër i kondicionuar	-	-	-	-	-	-	-	-	-
Furnizimi me ujë, aktivitete të trajtimit dhe menaxhimit të mbeturinave, mbetjeve	-	-	-	-	-	-	-	-	-
Ndërtimi	-	-	-	-	-	-	-	-	-
Tregtia me shumicë dhe me pakicë; Riparimi i automjeteve dhe motoçikletave	-	-	-	-	-	-	-	-	-
Transporti dhe magazinimi	-	-	-	-	-	-	-	-	-
Akomodimi dhe shërbimi ushqimor	-	-	-	-	-	-	-	-	-
Informacioni dhe komunikacioni	-	-	-	-	-	-	-	-	-
Aktivitete financiare dhe të sigurimit	-	-	-	-	-	-	-	-	-
Aktivitete të pasurive të paluajtëshme	-	-	-	-	-	-	-	-	-
Aktivitete profesionale, shkencore dhe teknike	-	-	-	-	-	-	-	-	-
Shërbime administrative dhe mbështetëse	-	-	-	-	-	-	-	-	-
Administrimi publik dhe mbrojtja; Sigurimi social i detyrueshëm	-	-	-	-	-	-	-	-	-
Arsimi	-	-	-	-	-	-	-	-	-
Shëndetësia dhe aktivitete të punës sociale	-	-	-	-	-	-	-	-	-
Arte, argëtim dhe çlodhje	-	-	-	-	-	-	-	-	-
Aktivitete të tjera shërbimi	-	-	-	-	-	-	-	-	-
Aktivitetet të familjeve si punëdhënës; Aktivitete të prodhimit të mallrave e shërbimeve të pandryshueshme të familjeve për përdorimin e vet	-	-	-	-	-	-	-	-	-
Aktivitete të organizatave dhe organizmave ndërkombëtare	-	-	-	-	-	-	-	-	-
Individë + Institucionet jo me qëllim fitimi që u shërbejnë individëve	208,895	400,264	-	72,304	-	-	49,942	262,264	301,193
Hua konsumatore	53,978	101,446	-	28,373	-	-	7,007	50,429	104,986
Hua për blerje banesash	152,428	278,153	-	39,611	-	-	28,086	174,405	162,501
Hua të tjera	2,489	20,664	-	4,320	-	-	14,849	37,430	33,706
Totali	223,033	665,785	-	72,304	-	-	49,942	300,421	407,211

KLASIFIKIMI I PORTOFOLIT TË KREDIVE SIPAS SEKTORËVE TE EKONOMISË (7)

(000/ lekë)	Rrethi Ballsh	Rrethi Bilisht	Rrethi Bulqizë	Rrethi Ersekë	Rrethi Has	Rrethi Kopluk	Rrethi Krujë	Rrethi Peqin	Rrethi Pukë
Korporata jofinanciare private	-	17,562	-	-	-	32,787	233,609	-	-
Bujqësia, Pyjet, Peshkimi	-	-	-	-	-	-	94	-	-
Industria nxjerrëse	-	-	-	-	-	-	-	-	-
Industria përpunuese	-	-	-	-	-	-	55,933	-	-
Energjia elektrike, furnizimi me gaz, avull dhe ajër i kondicionuar	-	-	-	-	-	-	-	-	-
Furnizimi me ujë, aktivitete të trajtimit dhe menaxhimit të mbeturinave, mbetjeve	-	-	-	-	-	-	-	-	-
Ndërtimi	-	-	-	-	-	-	20,037	-	-
Tregtia me shumicë dhe me pakicë; Riparimi i automjeteve dhe motoçikletave	-	17,562	-	-	-	-	157,545	-	-
Transporti dhe magazinimi	-	-	-	-	-	-	-	-	-
Akomodimi dhe shërbimi ushqimor	-	-	-	-	-	32,787	-	-	-
Informacioni dhe komunikacioni	-	-	-	-	-	-	-	-	-
Aktivitete financiare dhe të sigurimit	-	-	-	-	-	-	-	-	-
Aktivitete të pasurive të paluajtëshme	-	-	-	-	-	-	-	-	-
Aktivitete profesionale, shkencore dhe teknike	-	-	-	-	-	-	-	-	-
Shërbime administrative dhe mbështetëse	-	-	-	-	-	-	-	-	-
Administrimi publik dhe mbrojtja; Sigurimi social i detyrueshëm	-	-	-	-	-	-	-	-	-
Arsimi	-	-	-	-	-	-	-	-	-
Shëndetësia dhe aktivitete të punës sociale	-	-	-	-	-	-	-	-	-
Arte, argëtim dhe çlodhje	-	-	-	-	-	-	-	-	-
Aktivitete të tjera shërbimi	-	-	-	-	-	-	-	-	-
Aktivitetet të familjeve si punëdhënës; Aktivitete të prodhimit të mallrave e shërbimeve të pandryshueshme të familjeve për përdorimin e vet	-	-	-	-	-	-	-	-	-
Aktivitete të organizatave dhe organizmave ndërkombëtare	-	-	-	-	-	-	-	-	-

KLASIFIKIMI I PORTOFOLIT TË KREDIVE SIPAS SEKTORËVE TE EKONOMISË (8)

(000/ lekë)	Rrethi Ballsh	Rrethi Bilisht	Rrethi Bulqizë	Rrethi Ersekë	Rrethi Has	Rrethi Kopluk	Rrethi Krujë	Rrethi Peqin	Rrethi Pukë
Korporata jofinanciare publike	-	-	-	-	-	-	-	-	-
Bujqësia, Pyjet, Peshkimi	-	-	-	-	-	-	-	-	-
Industria nxjerrëse	-	-	-	-	-	-	-	-	-
Industria përpunuese	-	-	-	-	-	-	-	-	-
Energjia elektrike, furnizimi me gaz, avull dhe ajër i kondicionuar	-	-	-	-	-	-	-	-	-
Furnizimi me ujë, aktivitete të trajtimit dhe menaxhimit të mbeturinave, mbetjeve	-	-	-	-	-	-	-	-	-
Ndërtimi	-	-	-	-	-	-	-	-	-
Tregtia me shumicë dhe me pakicë; Riparimi i automjeteve dhe motoçikletave	-	-	-	-	-	-	-	-	-
Transporti dhe magazinimi	-	-	-	-	-	-	-	-	-
Akomodimi dhe shërbimi ushqimor	-	-	-	-	-	-	-	-	-
Informacioni dhe komunikacioni	-	-	-	-	-	-	-	-	-
Aktivitete financiare dhe të sigurimit	-	-	-	-	-	-	-	-	-
Aktivitete të pasurive të paluajtëshme	-	-	-	-	-	-	-	-	-
Aktivitete profesionale, shkencore dhe teknike	-	-	-	-	-	-	-	-	-
Shërbime administrative dhe mbështetëse	-	-	-	-	-	-	-	-	-
Administrimi publik dhe mbrojtja; Sigurimi social i detyrueshëm	-	-	-	-	-	-	-	-	-
Arsimi	-	-	-	-	-	-	-	-	-
Shëndetësia dhe aktivitete të punës sociale	-	-	-	-	-	-	-	-	-
Arte, argëtim dhe çlodhje	-	-	-	-	-	-	-	-	-
Aktivitete të tjera shërbimi	-	-	-	-	-	-	-	-	-
Aktivitetet të familjeve si punëdhënës; Aktivitete të prodhimit të mallrave e shërbimeve të pandryshueshme të familjeve për përdorimin e vet	-	-	-	-	-	-	-	-	-
Aktivitete të organizatave dhe organizmave ndërkombëtare	-	-	-	-	-	-	-	-	-
Individë + Institucionet jo me qëllim fitimi që u shërbejnë individëve	-	96,160	-	-	-	224,612	1,075,855	313,939	-
Hua konsumatore	-	40,189	-	-	-	81,156	413,647	156,501	-
Hua për blerje banesash	-	48,646	-	-	-	122,741	568,864	130,100	-
Hua të tjera	-	7,325	-	-	-	20,714	93,344	27,338	-
Totali	-	113,722	-	-	-	257,399	1,309,464	313,939	-

KLASIFIKIMI I PORTOFOLIT TË KREDIVE SIPAS SEKTORËVE TË EKONOMISË (9)

(000/ lekë)	Rrethi Skrapar	Rrethi Tepelenë	Rrethi Tropojë	TOTALI
Korporata jofinanciare private	-	-	-	47,281,859
Bujqësia, Pyjet, Peshkimi	-	-	-	84,712
Industria nxjerrëse	-	-	-	3,145
Industria përpunuese	-	-	-	3,154,280
Energjia elektrike, furnizimi me gaz, avull dhe ajër i kondicionuar	-	-	-	2,890,505
Furnizimi me ujë, aktivitete të trajtimit dhe menaxhimit të mbeturinave, mbetjeve	-	-	-	3,207
Ndërtimi	-	-	-	10,568,299
Tregtia me shumicë dhe me pakicë; Riparimi i automjeteve dhe motoçikletave	-	-	-	6,723,139
Transporti dhe magazinimi	-	-	-	14,844,953
Akomodimi dhe shërbimi ushqimor	-	-	-	2,512,517
Informacioni dhe komunikacioni	-	-	-	139,588
Aktivitete financiare dhe të sigurimit	-	-	-	-
Aktivitete të pasurive të paluajtëshme	-	-	-	5,821,178
Aktivitete profesionale, shkencore dhe teknike	-	-	-	36,179
Shërbime administrative dhe mbështetëse	-	-	-	117,018
Administrimi publik dhe mbrojtja; Sigurimi social i detyrueshëm	-	-	-	-
Arsimi	-	-	-	107,931
Shëndetësia dhe aktivitete të punës sociale	-	-	-	197,287
Arte, argëtim dhe çlodhje	-	-	-	552
Aktivitete të tjera shërbimi	-	-	-	77,368
Aktivitetet të familjeve si punëdhënës; Aktivitete të prodhimit të mallrave e shërbimeve të pandryshueshme të familjeve për përdorimin e vet	-	-	-	-
Aktivitete të organizatave dhe organizmave ndërkombëtare	-	-	-	-

KLASIFIKIMI I PORTOFOLIT TË KREDIVE SIPAS SEKTORËVE TE EKONOMISË (10)

(000/ lekë)	Rrethi Skrapar	Rrethi Tepelenë	Rrethi Tropojë	TOTALI
Korporata jofinanciare publike	-	-	-	4,378,821
Bujqësia, Pyjet, Peshkimi	-	-	-	-
Industria nxjerrëse	-	-	-	-
Industria përpunuese	-	-	-	-
Energjia elektrike, furnizimi me gaz, avull dhe ajër i kondicionuar	-	-	-	3,370,766
Furnizimi me ujë, aktivitete të trajtimit dhe menaxhimit të mbeturinave, mbetjeve	-	-	-	1,008,055
Ndërtimi	-	-	-	-
Tregtia me shumicë dhe me pakicë; Riparimi i automjeteve dhe motoçikletave	-	-	-	-
Transporti dhe magazinimi	-	-	-	-
Akomodimi dhe shërbimi ushqimor	-	-	-	-
Informacioni dhe komunikacioni	-	-	-	-
Aktivitete financiare dhe të sigurimit	-	-	-	-
Aktivitete të pasurive të paluajtëshme	-	-	-	-
Aktivitete profesionale, shkencore dhe teknike	-	-	-	-
Shërbime administrative dhe mbështetëse	-	-	-	-
Administrimi publik dhe mbrojtja; Sigurimi social i detyrueshëm	-	-	-	-
Arsimi	-	-	-	-
Shëndetësia dhe aktivitete të punës sociale	-	-	-	-
Arte, argëtim dhe çlodhje	-	-	-	-
Aktivitete të tjera shërbimi	-	-	-	-
Aktivitetet të familjeve si punëdhënës; Aktivitete të prodhimit të mallrave e shërbimeve të pandryshueshme të familjeve për përdorimin e vet	-	-	-	-
Aktivitete të organizatave dhe organizmave ndërkombëtare	-	-	-	-
Individë + Institucionet jo me qëllim fitimi që u shërbejnë individëve	21,906	-	-	70,367,647
Hua konsumatore	11,886	-	-	15,211,769
Hua për blerje banesash	10,021	-	-	49,449,397
Hua të tjera	-	-	-	5,706,481
Totali	21,906	-	-	122,028,327

* Të dhënat paraqesin totalin e huave të BKT Shqipëri pa përfshirë huatë ndërkombëtare.

**Kreditë që u ka kaluar afati & kreditë me probleme sipas sektorit të ekonomisë
(000/lekë)**

Kreditë që u ka kaluar afati & me probleme sipas sektorit të ekonomisë	Teprica e kredisë	Fondet rezervë
Bujqësia, Pyjet, Peshkimi	38,995,901	18,330,750
Industria Nxjerrëse	45,001	450
Industria përpunuese	566,603,309	72,240,717
Energjia elektrike, furnizimi me gaz, avull dhe ajër i kondicionuar	199,091,153	45,418,851
Furnizimi me ujë, aktivitete të trajtimit dhe menaxhimit të mbeturinave, mbetjeve	-	-
Ndërtimi	873,858,647	680,427,519
Tregtia me shumicë dhe me pakicë; Riparimi i automjeteve dhe motoçikletave	370,136,657	106,253,230
Transporti dhe magazinimi	40,147,475	8,669,189
Akomodimi dhe shërbimi ushqimor	1,144,417,901	1,066,128,696
Informacioni dhe komunikacioni	-	-
Aktivitete financiare dhe të sigurimit	39,492,227	394,922
Aktivitete të pasurive të paluajtëshme	-	-
Aktivitete profesionale, shkencore dhe teknike	-	-
Shërbime administrative dhe mbështetëse	9,052,804	90,528
Administrimi publik dhe mbrojtja; Sigurimi social i detyrueshëm	-	-
Arsimi	-	-
Shëndetësia dhe aktivitete të punës sociale	22,565,067	21,094,628
Arte, argëtim dhe çlodhje	-	-
Aktivitete të tjera shërbimi	25,833,536	12,808,524
Aktivitetet të familjeve si punëdhënës; Aktivitete të prodhimit të mallrave e shërbimeve të pandryshueshme të familjeve për përdorimin e vet	-	-
Aktivitete të organizatave dhe organizmave ndërkombëtare	-	-
Kredi Konsumatore	1,510,757,781	311,173,412
Kredi per Blerje Banesash	2,736,017,959	272,238,663
Total	7,577,015,417	2,615,270,080

** Të dhënat paraqesin totalin e huave të BKT Shqipëri pa përfshirë huatë ndërkombëtare.*

Kreditë që u ka kaluar afati & kreditë me probleme sipas shpërndarjes gjeografike (000/lekë)

Rrethi	Teprica e kredisë	Fondet rezervë
BERAT	44,094,088	3,800,440
BILISHT	15,651,891	2,731,596
DELVINE	3,301,483	683,635
DURRES	605,538,841	30,524,913
ELBASAN	138,948,639	64,540,676
FIER	140,804,140	40,790,886
GJIROKASTER	101,260,816	41,432,542
GRAMSH	14,116,916	878,904
KAVAJE	127,671,440	19,448,733
KOPLIK	4,829,757	155,589
KORCE	133,301,508	13,612,767
KRUJE	92,817,977	42,590,361
KUCOVE	3,551,468	2,493,139
KUKES	31,558,798	4,072,930
LAC	13,527,953	3,768,274
LEZHE	70,328,801	11,743,532
LIBRAZHD	9,957,554	1,055,032
LUSHNJE	128,098,794	28,883,318
MIRDITE	57,132,615	4,279,469
PEQIN	42,569,318	7,228,619
PESHKOPI	6,650,323	398,853
POGRADEC	53,212,264	2,821,239
SARANDE	31,740,684	5,596,086
SHKODER	313,259,166	61,423,433
SKRAPAR	1,963,736	216,888
TIRANE	4,987,634,368	2,159,298,271
VLORE	403,492,077	60,799,955
TOTAL	7,577,015,417	2,615,270,080

** Të dhënat paraqesin totalin e huave të BKT Shqipëri pa përfshirë huatë ndërkombëtare.*

FONDET REZERVË TË KRIJUARA NGA BANKA

(000/ lekë)	Teprica në fillim	Shtimi i provigjoneve	Rimarrje provigjone	Kreditë e fshira gjatë periudhës	Korrigjime të tjera gjatë periudhës	Teprica në fund
FR për zhvlerësimin e bonove të përshtatshme për rifinancim me Bankën Qendrore	-	-	-	-	-	-
FR për llog për t'u arkëtuar nga bankat, institucionet e kreditit e inst. tjera fin me status të dyshimtë	44	-	-	-	(44)	-
FR për mbulimin e humbjeve nga huatë nënstandard	117,380	56,091	48,524	-	491	125,437
FR për mbulimin e humbjeve nga huatë e dyshimta	168,241	45,822	66,949	-	(2)	147,112
FR për mbulimin e humbjeve nga huatë e humbura	2,470,180	241,457	248,837	102,938	(958)	2,358,904
FR mbulimin e humbjeve nga llogarite për t'u arkëtuar prej Qeverisë Shqiptare e org tjera publike me status të dyshimtë	-	-	-	-	-	-
FR për llogaritë për t'u arkëtuar të klientëve në status të dyshimtë përveç huave	-	-	-	-	-	-
FR për të mbuluar zhvlerësimin	3,229,133	125,890,661	125,755,110	-	(16,550)	3,348,133
FR për të mbuluar zhvlerësimin	404,786	-	-	-	(200,389)	204,397
FR për të mbuluar zhvlerësimin	684,115	-	-	-	284	684,399
FR për zhvlerësimin e mjeteve të tjera	3,883,914	117,979	104,127	-	(3,477)	3,894,289
FR për zhvlerësimin	-	-	-	-	-	-
FR për zhvlerësimin	-	-	-	-	-	-
FR për amortizimin e mjeteve të qëndrueshme	-	-	-	-	-	-
FR për rreziqe e shpenzime	1,859,185	322,103	724,073	-	220,777	1,677,992
FR specifike të tjera	62,923	-	235	-	202	62,890
Totali	12,879,899	126,674,114	126,947,856	102,938	335	12,503,554

Tabela 7: Rreziku i kredisë: Informacion për portofolin e kredisë sipas metodës standarde

Informacion cilësor (a)

Klasifikimi i ekspozimeve të librit të bankës, kryhet bazuar në Rregulloren Nr.48 “Për Raportin e Mjaftueshmërisë së Kapitalit”. Në tabelën e mëposhtme, janë dhënë klasat e ekspozimeve, sipas rrezikut që ato hasin, metodën që përdoret nga Banka për llogaritjet e kërkesës për kapital si dhe emrat e insitucioneve të vlerësimit të jashtëm të kredisë:

Klasat e ekspozimeve sipas llojit te rrezikut	Metoda e Zbatuar	ECAI i Përdorur
I. Rreziku i Kredisë		
A. Klasat e ekspozimit		
Ekspozime ose ekspozime të mundshme ndaj qeverive qendrore ose bankave qendrore	Metoda Standarte	Moody's; Fitch; S&P; JCR
Ekspozime ose ekspozime të mundshme ndaj qeverive rajonale ose autoriteteve lokale	Metoda Standarte	Moody's; Fitch; S&P; JCR
Ekspozime ose ekspozime të mundshme ndaj organeve administrative dhe ndërmarrjeve jo tregtare	Metoda Standarte	Moody's; Fitch; S&P; JCR
Ekspozime ose ekspozime të mundshme ndaj bankave shumëpalëshe të zhvillimit	Metoda Standarte	Moody's; Fitch; S&P; JCR
Ekspozime ose ekspozime të mundshme ndaj organizatave ndërkombëtare	Metoda Standarte	Moody's; Fitch; S&P; JCR
Ekspozime ose ekspozime të mundshme ndaj institucioneve të mbikëqyrura	Metoda Standarte	Moody's; Fitch; S&P; JCR
Ekspozime ose ekspozime të mundshme ndaj shoqërive tregtare (korporatave)	Metoda Standarte	Moody's; Fitch; S&P; JCR
Ekspozime ose ekspozime të mundshme ndaj portofoleve me pakicë (retail)	Metoda Standarte	-
Ekspozime ose ekspozime të mundshme të siguruar me kolateral pasuri të paluajtshme	Metoda Standarte	-
Ekspozime (kredi) me probleme	Metoda Standarte	-
Ekspozime ndaj kategorive të klasifikuara me rrezik të lartë	Metoda Standarte	-
Ekspozime në formën e obligacioneve të garantuara	Metoda Standarte	Moody's; Fitch; S&P; JCR
Ekspozime në pozicione të krijuara nga titullzimi (securitization)	Metoda Standarte	Moody's; Fitch; S&P
Ekspozime në formën e titujve të sipërmarrjeve të investimeve kolektive SIK	Metoda Standarte	Moody's; Fitch; S&P
Zëra të tjerë.	Metoda Standarte	-
B. Teknikat e zbutjes se rrezikut te kredise		
- Mbrojtja e financuar e kredise	Metoda gjithëpërfshirëse	-
C. Rreziku i kredisë së kundërpatisë		
- Kontrata per normat e interesit	Metoda e ekspozimit origjinal	-
- Kontrata për këmbimet valutore dhe kontratat që kanë lidhje me arin	Metoda e ekspozimit origjinal	-
- Kontrata te ngjashme me sipër që kanë lidhje me tregues ose indekse të tjerë reference	Metoda mark-to-market	-
II. Rreziku i Tregut	Metoda e Zbatuar	ECAI i Përdorur
A. Aktiviteti në librin e tregtueshëm		
- Rreziku i pozicionit		
i) Rreziku kapital për titujt e borxhit	Sipas rregullores	Moody's; Fitch; S&P; JCR
ii) Rreziku kapital për titujt e kapitalit dhe derivativët mbi titujt e kapitalit	Sipas rregullores	-
iii) Rreziku i përgjithshëm për titujt e borxhit	Metoda bazuar mbi maturitet	Na
iv) Rreziku i përgjithshëm për titujt e kapitalit dhe derivativët mbi titujt e kapitalit	Sipas rregullores	-
- Rreziku i përqendrimit	Sipas rregullores	-
B. Të gjitha pozicionet e bankës		
- Rreziku i kursit të këmbimit		
i) Pozicioni spot dhe forward	Sipas rregullores	Na
ii) Pozicionet valutore aktuale në sipërmarrjet e investimeve kolektive	Na	Na
iii) Pozicioni në opsione	Na	Na
- Rreziku i pozicioneve në mallra	Na	Na
- Rreziku i shlyerjes	Sipas rregullores	Na
III. Rreziku Operacional	Metoda e Zbatuar	
Rreziku Operacional	Metoda e treguesit të thjeshtë	Na

Banka llogarit kërkesën për kapital për rrezikun e kredisë bazuar në Rregulloren Nr. 48, datë 31.07.2013 “Për raportin e mjaftueshmërisë së kapitalit”. Vlerësimi i kërkesës për kapital për rrezikut e kredisë llogaritet sipas metodës standarde të përcaktuar në këtë rregullore. Banka pasi klasifikon çdo ekspozim të zërave, brenda dhe jashtë bilancit, llogarit klasat e ekspozimit pas zbritjes së fondeve kapital për mbulimin e humbjeve dhe në bazë të peshës së rrezikut të seciles klasë ekspozimi përcaktohet dhe kërkesa për kapital për rrezikun e kredisë. Bazë për përcaktimin e ekspozimeve sipas klasave të përcaktuara në rregullore, janë tipi i kredisë, qëllimi i financimit me kredi, lloji i pronës lënë si kolateral për sigurimin e kredisë, si dhe pronësia e kolateralit. Për Dhjetor 2025, Banka ka llogaritur kërkesën për kapital për rrezikun e kredisë sipas tabelës më poshtë:

Klasat e ekspozimeve për Rrezikun e Kredisë (000/leke)	Totali i Aktiveve me rrezik (perpara faktoreve të konvertimit dhe ponderimeve)	Ekspozimet e Ponderuara me Rrezik
Ekspozime ose ekspozime të mundshme ndaj qeverive qendrore ose bankave qendrore	322,580,617	40,446,176
Ekspozime ose ekspozime të mundshme ndaj bankave shumepaleshe te zhvillimit	15,626,908	5,756,448
Ekspozime ose ekspozime të mundshme ndaj insitucioneve te mbikqyrura	96,322,891	46,698,824
Ekspozime ose ekspozime të mundshme ndaj organizatave ndërkombëtare	6,305,085	-
Ekspozime ose ekspozime të mundshme ndaj qeverive rajonale ose autoriteteve lokale	11,365	2,273
Ekspozime ose ekspozime të mundshme ndaj organeve administrative dhe ndërmarrjeve jo tregtare	-	-
Ekspozime ose ekspozime të mundshme ndaj shoqërive tregtare (korporatave)	77,664,307	61,715,921
Ekspozime ose ekspozime të mundshme ndaj portofoleve me pakicë (retail)	85,741,481	55,219,010
Ekspozime ose ekspozime të mundshme të siguruara me kolateral pasuri të paluajtshme	75,087,135	35,584,260
Ekspozime (kredi) me probleme	1,435,378	1,406,885
Ekspozime në formën e obligacioneve të garantuara	-	-
Ekspozime në formën e titujve të sipërmarrjeve të investimeve kolektive SIK	-	-
Ekspozime ndaj kategorive të klasifikuara me rrezik të lartë	5,980,563	8,887,901
Ekspozime në zëra të tjerë	25,018,966	8,813,860
Totali (*)	711,774,697	264,531,558

(*) Totali i tabelës së mësipërme nuk kuadron me totalin e Rrezikut Të Kredisë - Asetet e Ponderuara me Rrezik (fq. 16) sepse në tabelën më lart nuk janë përfshirë zerat: “Ekspozime Titullzimi” dhe “Rreziku i Kunderpartise”.

Tabela 8: Teknikat e zbutjes së rrezikut

Banka llogarit vlerën e ekspozimit, në rastet kur ky ekspozim është subjekt i mbrojtjes së financuar të kredisë, duke konsideruar teknikat e zbutjes së rrezikut të kredisë, dhe më specifikisht - mbrojtjen e financuar të kredisë, në përputhje me kreun IV të rregullores Nr. 48, datë 31.07.2013 “Për raportin e mjaftueshmërisë së kapitalit”. Per qëllime të llogaritjes së shumave të ekspozimeve të ponderuara me rrezikun, për rrezikun e kredisë, gjatë zbatimit të metodës gjithëpërfshirëse të kolateralit financiar Banka merr në konsideratë mospërputhjet midis maturitetit të ekspozimit dhe atij të kolateralit financiar, mospërputhjen e monedhave si dhe rregullojnë luhatshmërinë e vlerës së kolateralit, me rezultatet e mëposhtme:

Klasat e ekspozimeve për Rrezikun e Kredisë dhe Kundërpartisë (000/lekë)	Totali i Aktiveve me rrezik (perpara faktoreve të konvertimit dhe ponderimeve)	Metodat e zbutjes së rrezikut të kredisë: Mbrojtja e financuar e kredisë, Metoda gjithëpërfshirëse e kolateralit financiar	Vlera e ekspozimit total pas aplikimit të metodave të zbutjes së rrezikut të kredisë
Ekspozime ose ekspozime të mundshme ndaj qeverive qendrore ose bankave qendrore	322,580,617	-	322,580,617
Ekspozime ose ekspozime të mundshme ndaj bankave shumëpaleshe të zhvillimit	15,626,908	-	15,626,908
Ekspozime ose ekspozime të mundshme ndaj insitucioneve të mbikqyrura	96,322,891	1,975,778	94,347,113
Ekspozime ose ekspozime të mundshme ndaj organizatave ndërkombëtare	6,305,085	-	6,305,085
Ekspozime ose ekspozime të mundshme ndaj qeverive rajonale ose autoriteteve lokale	11,365	-	11,365
Ekspozime ose ekspozime të mundshme ndaj organeve administrative dhe ndërmarrjeve jo tregtare	-	-	-
Ekspozime ose ekspozime të mundshme ndaj shoqërive tregtare (korporatave)	77,664,307	3,286,658	74,377,649
Ekspozime ose ekspozime të mundshme ndaj portofoleve me pakicë (retail)	85,741,481	5,873,550	79,867,931
Ekspozime ose ekspozime të mundshme të siguruar me kolateral pasuri të paluajtshme	75,087,135	-	75,087,135
Ekspozime (kredi) me probleme	1,435,378	38,354	1,397,024
Ekspozime ndaj kategorive të klasifikuara me rrezik të lartë	5,980,563	1,183,077	4,797,486
Ekspozime në zera të tjere	25,018,966	-	25,018,966
Totali	711,774,697	12,357,417	699,417,280

Tabela 9: Rreziku i kredisë së kundërpartisë

Banka, për të mbrojtur disa aspekte të aktivitetit me luhatshmëri të lartë dhe realizimin e fitimeve, ka investuar në tre tipe instrumentesh derivative mbi banak (OTC). Specifikisht këto instrumente janë:

- i- *Swap*-et e monedhës;
- ii- Kontrata të së ardhmes që kanë të bëjnë me titujt ose indekset në tituj;
- iii- Kontrata financiare të diferencave.

Këto instrumenta administrohen sipas përcaktimeve në Rregulloren Nr. 48, “Për Raportin e Mjaftueshmërisë së Kapitalit”, kreu VI Rreziku i kredisë së kundërpartisë. Sipas kësaj rregulloreje, vlera e ekspozimit të këtyre instrumentave llogaritet duket përdorur një nga dy metodat e mëposhtme:

- a) Metodën e ekspozimit original për *swap*-et e monedhës;
- b) Metodën e market-to-market për kontratat e së ardhmes mbi indekset në tituj dhe kontrata financiare të diferencave (CFD).

Në tabelën e mëposhtme, janë paraqitur vlerat e kërkesës për kapital për secilën prej klasave të aktiveve, të cilat mbartin rrezik kredie të kundërpartisë:

Rreziku i Kundërpartisë (000/leke)	31 Dhjetor 2025
Klasat e Ekspozimeve	Ekspozimet e Ponderuara me Rrezik
Ekspozime me Institucionet e Mbikqyrura	211,601
Kërkesa për Kapital për Rrezikun e Kundërpartisë	211,601

Tabela 10: Titullzimi

Banka ka hartuar politikë të qartë për mënyrën e tregtimit, monitorimit, kontrollit dhe politikat kontabël për operacionet e titullzimit. Aktualisht, BKT-ja është e ekspozuar në një operacion titullzimi, ku është në rolin e investitorit në një skemë titullzimi.

I. Rreziku i Kredisë (000/leke)	ECAI i Njohur
A. Klasat e ekspozimit	
Ekspozime në pozicione të krijuara nga titullzimi (securitization)	Moody's; Fitch; S&P
- Emek Asset Fund	Na

Në tabelën e mëposhtme, janë dhënë ekspozimet që ka Banka në Titullzim:

Ekspozimi ne Titullzim 30.09.2025 (000/leke)	Ekspozimi Total
Ekspozimi Total	-
Kërkesa për kapital në Titullzim	-

Tabela 11: Rreziqet e tregut: Informacion i përgjithshëm

Vlerësimi i kërkesës për kapital për rrezikut e tregut llogaritet bazuar në Rregulloren Nr. 48, “Për Raportin e Mjaftueshmërisë së Kapitalit”, kreu VII Rreziku i Tregut. Në përputhje me rregulloren dhe bazuar në strukturën e librit të bankës dhe librit të tregtueshëm, Banka llogarit kërkesën për kapital për rrezikun e tregut si shumë të:

- a) Kërkesës për kapital për aktivitetin në librin e tregtueshëm, nëse plotësohen kriteret sipas shënimit më poshtë:
 - i. Kërkesën për kapital për rreziqet e pozicionit.
 - ii. Kërkesën për kapital për rrezikun e përqendrimit.

- b) Kërkesës për kapital rregullator për të gjitha pozicionet e bankës (pozicione në librin e tregtueshëm dhe pozicione në librat e bankës), e cila përfshin:
 - i. Kërkesën për kapital për rrezikun e kursit të këmbimit.
 - ii. Kërkesën për kapital për rrezikun e shlyerjes.

Shënim: Banka llogarit kërkesë për kapital për aktivitetin në librin e tregtueshëm, siç specifikohet në kreun III të rregullores, në rast se plotësohen kushtet e mëposhtme:

- a) Gjatë dy gjashtëmujorëve të fundit, raporti i vlerës mesatare kontabël të librit të tregtueshëm ndaj totalit të aktivitetit nuk është më i lartë se 5%. Në asnjë kohë ky raport nuk është më i lartë se 6%.
- b) Gjatë dy gjashtëmujorëve të fundit, vlera mesatare kontabël e librit të tregtueshëm nuk është më e lartë se 15 milionë euro. Në asnjë kohë kjo vlerë nuk është më e lartë se 20 milionë Euro.

Rreziqet e Tregut (000/leke)	31.12.2025	
	Kërkesa për kapital	Ekspozimi i ponderuar me rrezik (Kërkesa për kapital *12.5)
Shuma e ekspozimeve të ponderuara me rrezik për rreziqet e tregut	1,524,807	19,060,092
Shuma e ekspozimit me rrezik për rrezikun e shlyerjes	-	-
Rreziku i shlyerjes në librin e bankës	-	-
Rreziku i shlyerjes në librin e tregtueshëm	-	-
Shuma e ekspozimit me rrezik për rrezikun e pozicionit, kursit të këmbimit dhe mallrave (SA)	1,524,807	19,060,092
Rreziku i pozicionit të titujve të borxhit	256,607	3,207,583
Rreziku i pozicionit të instrumentave të kapitalit	-	-
Rreziku i kursit të këmbimit	1,268,201	15,852,509
Rreziku i investimeve në mallra	-	-

Tabela 12: Rreziku operacional

Vlerësimi i kërkesës për kapital për rrezikut operacional llogaritet bazuar në Rregulloren Nr. 48, “Për Raportin e Mjaftueshmërisë së Kapitalit”, kreut VIII Rreziku Operacional, sipas metodës së treguesit bazik të përcaktuar në këtë rregullore. Sipas kësaj metode, kërkesa për kapital llogaritet si mesatarja e tre viteve të fundit të të ardhurës neto, sipas çdo periudhe raportuese. Kërkesa për kapital është bazuar në të ardhurën neto të viteve 2025, 2024, 2023 dhe 2022 dhe një koeficienti α prej 15%.

Rreziku Operacional (000/leke)	31.12.2025	
	Kërkesa për kapital	Ekspozimi i ponderuar me rrezik (Kërkesa për kapital *12.5)
Shuma e ekspozimit të ponderuar me rrezik për rrezikun operacional	3,608,467	45,105,832
Metoda e Treguesit Bazik (BIA)	3,608,467	45,105,832

Tabela 13: Rreziku likuiditetit

Banka ka ndërtuar sistemin e manaxhimit të rrezikut të likuiditeti bazuar në Rregulloret Nr. 71 “Për Administrimin e Rrezikut të Likuiditetit”, Nr. 27 “Për Raportin e Mbulimit me Likuiditet”, dhe në politikën e miratuar së brendshmi mbi “Menaxhimin e Rrezikut të Likuiditetit”. Politika e menaxhimit të rrezikut të likuiditetit përcakton autoritetet dhe funksionet e përfshira në procesin e menaxhimit të likuiditetit, duke specifikuar gjithashtu ndarjen dhe pavarësinë midis funksioneve të biznesit, operationale dhe të monitorimit e kontrollit. Politika është aprovuar dhe rishikohet periodikisht nga Këshilli Drejtues dhe përgjegjësia i përket Komitetit të Aktiveve dhe Detyrimeve (ALCO).

Situata e likuiditetit monitorohet duke kontrolluar nivelin e aktiveve likuide ndaj flukseve dalëse neto, si dhe ecurinë e flukseve (kumulative) hyrëse dhe dalëse, sipas supozimeve të përcaktuara së brendshmi. Supozimet e brendshme të bankës marrin në konsiderate afatet kontraktuale të zërave të bilancit, sjelljen historike të klientëve të bankës në lidhje me shlyerjen e detyrimeve dhe rinovimin e depozitave dhe mundësinë e letrave më vlerë për tu konvertuar apo për të gjeneruar likuiditet.

Norma e Likuiditetit_Dhjetor 2025

Aktivitet Likuide - Pasivet Afatshkurtra (000/leke)	ALL	Monedha të huaja	Totali
Totali i Aktiveve Likuide	117,440,784	94,743,137	212,183,921
Totali i Pasiveve Afatshkurtra me afat te mbetur maturimi deri ne 1 vit	193,373,271	303,856,896	497,230,167
Ratio e Likuiditetit (në %)	60.73%	31.18%	42.67%
Limiti i lejuar	15.00%	20.00%	20.00%

AKTIVET SIPAS MATURIMIT TË MBETUR

(000/ lekë)	Dite				Muaj			Vite		
	1 (O/N)	2-7	8-15	16-30	1-3	3-6	6-12	1-5	> 5	Totali
VEPRIME ME THESARIN DHE NDËRBANKARE	16,017,433	28,391,631	2,495,154	49,001,599	8,546,249	6,786,297	6,506,019	12,102,097	1,216,261	131,062,740
Arka	16,016,716	-	-	-	-	-	-	-	-	16,016,716
Llogari rrjedhëse në bankën qendrore	-	11,421,847	-	-	-	-	-	-	-	11,421,847
Rezerva të detyrueshme	-	-	-	38,492,971	-	-	-	-	-	38,492,971
Depozita në bankën qendrore	-	-	-	-	-	-	-	-	-	-
Hua për bankën qendrore	-	-	-	-	-	-	-	-	-	-
Llogari të tjera në bankën qendrore	-	-	-	-	-	-	-	-	-	-
Bono thesari	-	2,699,214	1,052,365	1,856,910	6,807,091	1,519,879	26,143	-	-	13,961,601
Bono të tjera të pranueshme për rifinancim me bankën qendrore	-	-	-	-	-	-	-	-	-	-
Llogari rrjedhëse në institucione financiare rezidente	-	478	-	-	-	-	-	-	-	478
Llogari rrjedhëse në institucione financiare jo rezidente	-	-	-	7,862,400	-	-	-	-	-	7,862,400
Depozita në institucione financiare rezidente	-	-	-	-	-	-	-	-	-	-
Depozita në institucione financiare jo rezidente	-	14,203,330	1,373,978	-	626,198	-	1,249,614	-	-	17,453,120
Hua për institucione financiare rezidente	717	40,672	54,036	163,611	154,111	287,954	1,042,051	1,440,572	857	3,184,581
Hua për institucione financiare jo rezidente	-	26,091	14,776	33,897	958,850	4,978,464	2,915,860	10,661,525	1,215,404	20,804,865
Llog. të tjera në institucione financiare	-	-	-	591,810	-	-	1,272,351	-	-	1,864,160
VEPRIMET ME KLIENTËT	208,228	914,381	1,789,857	2,837,150	6,084,474	7,942,939	35,483,964	88,988,462	69,803,702	214,053,158
Hua standarte	130,838	904,727	1,772,912	2,805,241	6,015,311	7,620,294	34,638,879	82,860,882	68,566,512	205,315,596
'- linje kredie	-	10,068	441	11,242	115,400	20,400	64,022	-	-	221,573
'- kredi me keste	130,838	894,659	1,772,471	2,793,999	5,899,911	7,599,894	34,574,857	82,860,882	68,566,512	205,094,023
Hua në ndjekje	77,390	9,654	16,945	31,909	69,163	322,646	845,085	1,736,191	758,225	3,867,208
'- linje kredie	-	-	-	-	-	-	-	-	-	-
'- kredi me keste	77,390	9,654	16,945	31,909	69,163	322,646	845,085	1,736,191	758,225	3,867,208
Hua nënstandard	-	-	-	-	-	-	-	1,236,988	176,893	1,413,881
Hua të dyshimta	-	-	-	-	-	-	-	375,486	114,746	490,232
Hua të humbura	-	-	-	-	-	-	-	2,778,916	187,326	2,966,242
Llogari të tjera të klientëve	-	-	-	-	-	-	-	-	-	-

VEPRIME ME ADMINISTRATËN PUBLIKE	-	-	-	545	1,050	1,370	1,746	5,403	3,169	13,283
Llogari rrjedhëse	-	-	-	-	-	-	-	-	-	-
Kredi	-	-	-	545	1,050	1,370	1,746	5,403	3,169	13,283
Llogari të tjera	-	-	-	-	-	-	-	-	-	-
TRANSAKSIONE TË LETRAVE ME VLERË	-	3,248,663	-	3,306,589	21,407,875	32,255,416	19,477,805	189,538,293	76,728,305	345,962,944
Letra me vlerë me të ardhura fikse (BONDE)	-	3,248,663	-	3,306,589	21,407,875	32,255,416	17,580,693	189,538,293	76,728,305	344,065,833
Letra me vlerë me të ardhura të ndryshueshme	-	-	-	-	-	-	1,897,111	-	-	1,897,111
Letra me vlerë të blera sipas marrëveshjes së rishitjes REPO	-	-	-	-	-	-	-	-	-	-
Të tjera	-	-	-	-	-	-	-	-	-	-
ASETE TË TJERA	-	-	-	2,804,048	-	-	5,072,725	4,654,964	1,140,331	13,672,068
I-TOTALI I AKTIVEVE	16,225,661	32,554,675	4,285,012	57,949,932	36,039,648	46,986,021	66,542,259	295,289,218	148,891,768	704,764,194
II- Zerat jashte bilancit	-	4,908,186	-	4,283,838	344,885	-	23,430,008	-	-	32,966,918
-Angazhime financiare te dhena kliente (pjesë e paperdorur e linjave te kredise)	-	-	-	-	-	-	22,881,591	-	-	22,881,591
-Angazhime financiare te dhena Institucione te krediti (pjesë e paperdorur e linjave te kredise)	-	-	-	-	-	-	548,418	-	-	548,418
- fonde (valute + leke) e blere ne afat	-	4,908,186	-	4,283,838	344,885	-	-	-	-	9,536,909
TOTAL (I+II)	16,225,661	37,462,861	4,285,012	62,233,771	36,384,533	46,986,021	89,972,267	295,289,218	148,891,768	737,731,112

PASIVET SIPAS MATURIMIT TË MBETUR

(000/ lekë)	Dite				Muaj			Vite		TOTALI
	1 (O/N)	2-7	8-15	16-30	1-3	3-6	6-12	1-5	> 5	
VEPRIMET ME INSTITUCIONET FINANCIARE	192	26,083,556	1,679,650	468,637	980,854	1,063,263	3,211,182	1,384,617	-	34,871,950
Llogari rrjedhëse të bankës qendrore	-	-	-	-	-	-	-	-	-	-
Depozita të marra nga banka qendrore	-	-	-	-	-	-	-	-	-	-
Huamarrje nga banka qendrore	-	-	-	-	-	-	-	-	-	-
Llogari të tjera me bankën qendrore	-	-	-	-	-	-	-	-	-	-
Bono thesari të shitura sipas marrëveshjes së riblerjes REPO	-	20,148,052	1,448,646	-	252,038	-	-	-	-	21,848,736
Bono të tjera të shitura sipas marrëveshjes së riblerjes REPO	-	-	-	-	-	-	-	-	-	-
Llogari rrjedhëse të institucioneve financiare rezidente	-	3,341,090	-	-	-	-	-	-	-	3,341,090
Llogari rrjedhëse të institucioneve financiare jo rezidente	-	2,183	-	-	-	-	-	-	-	2,183
Depozita të marra nga institucionet financiare rezidente	192	824,525	231,004	260,694	337,231	1,063,263	2,719,948	1,352,594	-	6,789,450
Depozita të marra nga institucionet financiare jorezidente	-	1,767,706	-	207,942	391,586	-	486,959	-	-	2,854,193
Huamarrje nga institucionet financiare rezidente	-	-	-	-	-	-	-	-	-	-
Huamarrje nga institucionet financiare jorezidente	-	-	-	-	-	-	-	-	-	-
Llogari të tjera të institucioneve financiare	-	-	-	-	-	-	4,275	32,023	-	36,297
VEPRIME ME KLIENTËT	502,678	307,940,936	7,110,268	12,430,324	28,438,505	32,666,492	92,010,630	76,334,480	4,090,126	561,524,441
Llogari rrjedhëse	-	237,005,934	-	-	-	-	-	-	-	237,005,934
Llogari depozitash pa afat	-	60,352,401	-	-	-	-	-	-	-	60,352,401
Llogari depozitash me afat	502,431	4,948,786	7,110,268	12,430,324	28,328,260	32,666,492	92,010,630	76,184,801	2,899,525	257,081,516
Certifikata depozitash	-	-	-	-	-	-	-	-	-	-
Llogari të tjera të klientëve	248	5,633,815	-	-	110,245	-	-	149,680	1,190,601	7,084,589
VEPRIME ME ADMINISTRATEN PUBLIKE	-	4,827,604	-	-	-	-	-	-	-	4,827,604

Llogari rrjedhëse	-	826,979	-	-	-	-	-	-	-	826,979
Llogari depozitash pa afat	-	-	-	-	-	-	-	-	-	-
Llogari depozitash me afat	-	4,000,625	-	-	-	-	-	-	-	4,000,625
Hua të marra nga administratat publike	-	-	-	-	-	-	-	-	-	-
Llogari të tjera të administratave publike	-	-	-	-	-	-	-	-	-	-
VEPRIME ME LETRAT ME VLERË	-	960,094	-	-	-	1,886,957	546,595	12,011,116	-	15,404,762
Borxhe të përfaqësuar nga letrat me vlerë	-	-	-	-	-	63,926	-	9,875,874	-	9,939,801
Letra me vlerë të shitura sipas marrëveshjes së riblerjes REPO	-	960,094	-	-	-	1,823,031	546,595	2,135,242	-	5,464,961
Të tjera	-	-	-	-	-	-	-	-	-	-
DETYRIME TË TJERA	-	324,285	2,826,333	-	-	-	-	-	-	3,150,618
BURIMET E PËRHERSHME	2,293	10,414	19,610	32,496	70,774	122,287	433,099	1,008,570	70,934,479	72,634,024
I-TOTALI I PASIVEVE	505,163	340,146,890	11,635,861	12,931,457	29,490,133	35,738,999	96,201,505	90,738,783	75,024,605	692,413,398
II- Zerat jashte bilancit	-	4,917,204	-	4,273,715	345,990	-	-	-	-	9,536,909
-Angazhime financiare te marra (pjesë e paperdorur e linjave te kredise)	-	-	-	-	-	-	-	-	-	-
- fonde (valute + leke) e shitur ne afat	-	4,917,204	-	4,273,715	345,990	-	-	-	-	9,536,909
TOTAL (I+II)	505,163	345,064,094	11,635,861	17,205,172	29,836,123	35,738,999	96,201,505	90,738,783	75,024,605	701,950,307

Tabela 14: Politikat kontabël

Baza e përgatitjes

Pasqyrat e konsoliduara financiare janë të shprehura në Lek, të rrumbullakosura në mijëshen më të afërt, nëse nuk është shënuar ndryshe dhe janë përgatitur mbi bazën e kostos historike, përveç se për letrat me vlerë të vendosjes, të cilat llogariten me vlerën e tregut.

Parimet kontabël të zbatuara nga Banka, janë të njëjta me ato të përdorura në përgatitjen e pasqyrave të konsoliduara financiare për tremujorin e mbyllur më 31 Dhjetor 2025.

Baza e konsolidimit

(i) Filialet

Konsolidimi i një filiali fillon nga momenti kur Banka merr kontrollin mbi filialin dhe ndalon kur Banka humb kontrollin e filialit. Të ardhurat dhe shpenzimet e një filiali, të blerë apo shitur gjatë vitit përfshihen në pasqyrën e konsoliduar të të ardhurave dhe shpenzimeve nga data kur Banka mer kontrollin deri në datën kur Banka humbet kontrollin mbi njësinë.

Pasqyrat financiare të konsoliduara janë përgatitur duke përdorur politika kontabël të njëjta për transaksione të njëjta dhe ngjarje të tjera në rrethana të ngjashme.

(ii) Transaksionet e eleminuara gjatë konsolidimit

Të gjitha aktivet dhe detyrimet, kapitali, të ardhurat, shpenzimet dhe flukset e parave (përveç fitimeve dhe humbjeve nga transaksionet në monedhë të huaj) të lidhura me transaksionet ndërmjet anëtarëve të Grupit janë eleminuar plotësisht në konsolidim. Humbjet e porealizuara janë eleminuar në të njëjtën mënyrë si fitimet e porealizuara, por deri në masën që nuk ka evidencë për humbje të vlerës.

Transaksionet në monedhë të huaj

Transaksionet në monedhë të huaj janë kthyer me kursin e këmbimit në datën kur është kryer transaksioni. Aktivet dhe pasivet monetare, të shprehura në monedhë të huaj, të cilat kontabilizohen me koston historike në datën e transaksionit, janë këmbyer sipas kursit të këmbimit në datën e raportimit. Aktivet dhe pasivet jo monetare, të shprehura në monedhë të huaj, në vlerën e tyre historike, jepen me kursin e këmbimit në datën kur është bërë transaksioni. Diferencat që rrjedhin nga ndryshimi i kursit të këmbimit të valutave të aktiveve e pasiveve monetare janë treguar në pasqyrën e të ardhurave tek “Fitimi (humbja) nga rivlerësimi i valutave, neto”.

Kapitali i paguar është trajtuar si një zë monetar dhe është rivlerësuar në përputhje me parimin e shpjeguar më sipër. Sipas rregullores së Bankës së Shqipërisë, kapitali në monedhë të huaj duhet të paraqitet në bilanc i konvertuar me kursin e këmbimit në datën e transaksionit dhe një “rezervë rivlerësimi” e krijuar në kapitalin e aksionarëve që përfaqëson diferencën në Lek ndërmjet kursit të fundit të periudhës me kursin historik që përdoret për të regjistruar kapitalin e paguar në monedhë të huaj.

Arka dhe llogaritë me Bankën Qendrore

Arka dhe llogaritë me Bankën Qendrore përfshijnë kartëmonedha dhe monedha në arkë dhe gjendje të pakushtëzuara në bankat qendrore, subjekt i një rreziku jo domethënës ndaj ndryshimeve në vlerën e tyre të drejtë, dhe përdoren nga Banka në administrimin e angazhimeve afatshkurtra. Arka dhe llogaritë me Bankën Qendrore mbahen në pasqyrën e bilancit të konsoliduar me kosto të amortizuar.

Depozita dhe llogaritë me bankat

Depozitat dhe llogaritë me bankat përfshijnë depozita ndërbankare dhe zëra që janë në procesin e arkëtimit.

Bonot e thesarit

Bonot e thesarit janë klasifikuar në dy kategori si aktive të vendosjes ose deri në maturim dhe regjistrohen fillimisht me kosto plus interesin e përlllogaritur. Bonot e thesarit janë klasifikuar duke u bazuar në qëllimin dhe aftësinë e Bankës për t'i mbajtur deri në maturitet.

Letrat me vlerë të vendosjes

Letrat me vlerë të vendosjes janë instrumente jo-derivative të cilat janë klasifikuar si të mbajtura për shitje. Letrat me vlerë të vendosjes regjistrohen në çmimin e tregut, me interesin e përlllogaritur për kuponat për t'u paguar. Çdo skonto ose prim i paguar mbi vlerën nominale në momentin e transferimit përlllogaritet deri në datën e pagesës së principalit të letrës me vlerë. Letrat me vlerë të vendosjes, pas regjistrimit të tyre fillestar rimaten me vlerën e tregut dhe humbjet që shkaktohen nga ndryshimi i vlerës së tregut të letrave të vendosjes përfshihen tek fitimi dhe humbja neto për periudhën përkatëse. Këto letra me vlerë konsiderohen si të vendosjes pasi Banka ka si qëllim shitjen e tyre përpara datës së maturimit.

Letrat me vlerë të investimit

Letrat me vlerë të investimit që mbahen deri në maturim janë aktive financiare jo-derivative me pagesa fikse ose të përcaktuara dhe maturitet të përcaktuar, të cilat Banka ka synimin e qartë dhe aftësinë t'i mbajë deri në maturim, dhe të cilat nuk janë përcaktuar si me vlerë të drejtë nëpërmjet fitimit ose humbjes ose si të vlefshme për shitje. Investimet që mbahen deri në maturim mbahen me koston e amortizuar duke përdorur metodën e interesit efektiv, me interesin e përlllogaritur për kuponat për t'u paguar. Çdo skonto ose prim i paguar mbi vlerën nominale në momentin e blerjes përlllogaritet deri në datën e pagesës së principalit të letrës me vlerë.

Huatë dhe paradhëniet për klientët

Huatë dhe paradhëniet për klientët raportohen mbi vlerën e tyre neto me provigjonin e humbjeve specifike nga huatë. Provigjonet krijohen në zbatim të rregullores Nr. 62 të Bankës së Shqipërisë "Për administrimin e rrezikut të kredisë nga bankat dhe degët e bankave të huaja" (Rregullorja rrezikut të kredisë) e miratuar me vendim të Këshillit Mbikëqyrës datë 14 shtator 2011 (ndryshuar për here të fundit me date 30 Qershor 2016). Rregullorja kërkon që Banka të klasifikojë huatë e saj në pesë kategori rreziku.

"Kredi me probleme" – janë kreditë e klasifikuara në tre kategoritë e fundit të klasifikimit të kredive.

Provigjoni i interesit për kategoritë Nenstandarde, Dyshimta dhe të Humbura është 100%

Për çdo kategori rreziku, janë zbatuar normat e mëposhtme të provigjoneve:

Lloji i huasë	Ditë vonese për overdraftet	Ditë vonese për huatë me afat	Norma e provigjonit
Standarde	0 ditë	0 ditë	1%
E pakthyer në afat	1-30 ditë	1-30 ditë	1%
Në ndjekje	31-60 ditë	31-90 ditë	5%
Nënstandarde	61-90 ditë	91-180 ditë	20%
E dyshimtë	91-180 ditë	181-365 ditë	50%
E humbur	Mbi 180 ditë	Mbi 365 ditë	100%

Provizionet për humbje nga huatë për degën e Kosovës janë krijuar në bazë të Rregullës “Për Për administrimin e rrezikut të kredisë nga bankat dhe degët e bankave të huaja” (e ndryshuar), miratuar nga Banka Qendrore e Kosovës më 9 nëntor 2012. Normat minimale të provizionit të aplikuara nga dega për çdo kategori janë të njëjta me ato të aplikuara në Shqipëri.

Huatë dhe paradhëniet për klientët raportohen mbi vlerën e tyre neto me provizionin e humbjeve specifike nga huatë e klasifikuara si nënstandarde, të dyshimta dhe të humbura. Provizionet e krijuara për humbje të mundshme nga huatë e klasifikuara si standarde, të pakthyer në afat dhe në ndjekje janë regjistruar si provigjone statistikore në anën e detyrimeve të bilancit.

Të ardhurat dhe shpenzimet nga interesat

Të ardhurat dhe shpenzimet nga interesi njihen në pasqyrën e të ardhurave dhe shpenzimeve në bazë të metodës së interesit efektiv. Norma e interesit efektiv është norma që skonton pagesat dhe arkëtimet e ardhshme monetare gjatë jetës së aktivitetit ose detyrimit financiar (ose kur është e përshtatshme një periudhë më e shkurtër) për t’i barazuar me vlerën kontabël të aktivitetit ose detyrimit financiar.

Për llogaritjen e normës efektive të interesit, Banka vlerëson flukset monetare të ardhshme duke marrë parasysh të gjitha kushtet kontraktuale të instrumentit financiar, por jo humbjet e ardhshme.

Llogaritja e normës së interesit efektiv përfshin të gjitha komisionet e paguara ose të marra të cilat janë një pjesë përbërëse e normës efektive të interesit. Kostot e transaksioneve janë kosto shtesë të lidhura drejtpërdrejt me blerjen ose emetimin e një aktivi apo detyrimi financiar.

Të ardhurat nga tarifat dhe komisionet

Të ardhurat nga tarifat dhe komisionet rrjedhin nga shërbimet financiare që ofrohen nga Banka, si transferime fondesh, mbajtjen e llogarive, aktivitetet e huadhënies dhe të tregtimit financiar.

Të ardhurat dhe shpenzimet nga tarifat dhe komisionet, të cilat janë pjesë përbërëse e normës së interesit efektiv në një aktiv ose detyrim financiar përfshihen në matjen e normës së interesit efektiv. Të ardhura të tjera nga komisionet dhe tarifat njihen në momentin që ofrohen shërbimet e lidhura me to.

Shpenzime të tjera nga komisione dhe tarifa lidhen kryesisht me tarifa transaksionesh ose shërbimesh të cilat shpenzohen në momentin që shërbimet përfitohen.

Tatimi mbi fitimin

Banka përcakton shumën e tatueshme në fund të vitit në përputhje me legjislacionin Shqiptar të tatimeve. Në 31 Dhjetor të vitit 2025, tatimi mbi fitimin është i barabartë me 15% (2024: 15%) të fitimit të tatueshëm. Fitimi i tatueshëm llogaritet duke modifikuar fitimin para tatimit për zëra të caktuar të ardhurash dhe shpenzimesh në përputhje me legjislacionin shqiptar. Fitimi përpara tatimit bazohet mbi regjistrimet financiare të mbajtura nga Banka për qëllime rregullatore në përputhje me MRF dhe mund të ndryshojë ndjeshëm nga rezultati financiar i raportuar sipas Standardeve Ndërkombëtare të Raportimit Financiar (“SNRF”). Për më tepër, MRF nuk kërkon që Banka të masë dhe të regjistrojë aktivet dhe detyrimet e shtyra.

Në përcaktimin e shumës së tatimit të vitit Banka merr në konsideratë efektin e disa pozicioneve tatimore të pasigurta dhe nëse do ketë detyrime për tatime apo interesa shtesë. Banka beson se shpenzimet e saj të përlllogaritura për detyrime tatimore janë të përshtatshme për të gjithë vitet tatimore duke e bazuar vlerësimin e saj në shumë faktorë, përfshirë dhe interpretimin e legjislacionit tatimor dhe përvojat e

mëparshme. Ky vlerësim mbështetet në vlerësime dhe supozime dhe mund të përfshijë disa gjykime për ngjarje të ardhshme. Informacione të reja që mund të bëhen të ditura, mund të bëjnë që Banka të ndryshojë vlerësimin e saj për përshtatshmërinë e detyrimeve tatimore ekzistuese; këto ndryshime do të ndikojnë shpenzimin tatimor në periudhën që bëhet përcaktimi.

Plani i pensionit

Banka ka krijuar një fond për planin e pensionit (Programi Mbështetës për Stafin – ‘SSP’) i sponsorizuar tërësisht nga punëdhënësi në vitin 2002. Shuma që do të regjistrohej tek ky fond, vendosej në fillim të vitit në masën 5% të shpenzimeve vjetore të planifikuara për pagat e personelit. Gjatë vitit, shuma e përlllogaritur regjistrohej tek pasqyra e të ardhurave dhe tek fondi në bazë mujore. Shumat që Banka i detyrohet punonjësve në bazë të planit të mësipërm do të rriten me të ardhura bruto nga interesi nga data që punonjësi largohet nga Banka deri në momentin e daljes në pension.

Shumat do t’u paguhen punonjësve vetëm kur ata arrijnë moshën e pensionit sipas ligjit shqiptar, në këste mujore të barabarta me një minimum prej 75% të pensionit të tyre shtetëror mujor derisa fondi i akumuluar për punonjësit konsumohet.

Bazuar në vendimin e Këshillit Drejtues, të hyrë në fuqi më 30 Shtator 2010, Banka ka ndërprerë investimin në fondin SSP, duke e transformuar atë në Programin e Kreditimit të Qëndrueshmërisë së Stafit (‘SRCP’). Shuma e llogaritur për secilin punonjës përfitues nga SSP u ngurtësua në të njëjtën ditë. Shuma e ngurtësuar dhe interesi përkatës vjetor që do të gjenerohet nga investimi në të ardhmen në letra me vlerë të klasifikuara AAA deri në daljen në pension të punonjësit, do t’i shtohet fondit të investimit nga ana e Bankës.

Aktive të qëndrueshme dhe rregullim i ambienteve me qira

Pronat dhe pajisjet janë të shprehura me kosto minus amortizimin e akumuluar, i cili është llogaritur me mënyrën lineare mbi jetën e përdorimit të vlerësuar për këto aktive.

Toka nuk amortizohet.

Amortizimi është llogaritur në përputhje me normat e mëposhtme:

Ndërtesa dhe rregullimi i ambienteve me qira	5%
Mjete transporti	20%
Pajisje dhe mobilim zyre	20%
Pajisje TI dhe elektronike	25%
Pajisje	20%

Veprimet spot të këmbimit valutor

Banka gjatë aktivitetit normal të punës kryen veprime spot të këmbimit valutor, me data shlyerje pas një ose dy ditësh pas datës së transaksionit. Këto transaksione regjistrohen tek zërat jashtë bilancit në datën e transaksionit dhe njihen në datën e shlyerjes së transaksionit.

Tabela 15: Politikat e shpërblimit

Informacion cilësor (a):

- i- Komiteti i Burimeve Njerëzore të Bankës kryen funksionin e Komitetit të Shpërblimit. Anëtarët e Komitetit të Burimeve Njerëzore emërohen nga Bordi i Drejtorëve. Anëtarët kanë mandat të pacaktuar.

Përbërja e Komitetit të Burimeve Njerëzore:

- 1- Drejtori i Përgjithshëm – Kryetar i Komitetit
- 2- Drejtori i Grupit të Operacioneve dhe Bankingut Dixhital – Anëtar
- 3- Drejtori i Rrjeti i Degëve & Çështjeve Administrative – Anëtar
- 4- Drejtuesi i Departamentit të Burimeve Njerëzore – Anëtar

Njësia raportuese dhe zbatuese e Vendimeve të Komitetit të Burimeve Njerëzore është Departamenti i Burimeve Njerëzore.

- ii- Politika e shpërblimit të bankës ka qëllim, të shpërblejë dhe të motivojë financiarisht punonjësit e bankës dhe duke ofruar një paketë pagesë sa më kompetitive duke inkurajuar arritjen e rezultateve sa më të larta dhe të qëndrueshme. Të lidhë objektivat personale me ato të kompanisë dhe të ulë riskun e personelit sipas parimeve të Qeverisjes së Korporatës.

Politika e shpërblimit aplikohet për të gjithë punonjësit pavarësisht linjave dhe fushave të punës.

- iii- Të gjitha linjat kanë riskun e punës së tyre, i cili është në raport të drejtë me autoritetin dhe përgjegjësitë që ato mbulojnë, datë 31 Dhjetor 2025.

- Linja e Biznesit ka 322 punonjës
- Linja e Operacioneve ka 486 punonjës
- Linja e Auditit ka 34 punonjës
- Linja e Riskut ka 73 punonjës
- Linja e IT ka 157 punonjës
- Linja e Burimeve Njerëzore ka 8 punonjës
- Linja e Stafit Suport 17 punonjës
- Drejtuesit Ekzekutivë janë 6 punonjës.

Informacion cilësor (b):

- i- Objektivat i politikës së shpërblimit synojnë motivim financiar të punonjësve mbështetur mbi parimin e barazisë/drejtësisë të vlerësuar sipas kriterëve të merita/performance, përgjegjësia/funksioni, eksperiencë/qëndrueshmëria, nivelin profesional/edukimi, nivelin e riskut dhe konkurrenca e tregut.
- ii- Nuk ka pasur ndryshim të politikave të shpërblimeve gjatë kësaj periudhe.
- iii- Banka ka siguruar procedurat standarde dhe e politikave të shpërblimeve dhe kompensimit në teresi, të cilat bëjnë diferencimin në përpjesëtim të drejtë për linjat e punonjësve që mbartin risk me të lartë në punë me qëllim motivimin e tyre sa më të madh.

Informacion sasior (c):

- i- Banka merr ne konsiderate dhe ben perpjekjet maksimale per evitimin e riskut gjate procesit te zbatimit te mases se shperblimit duke zbatuar rigorozisht parimet e drejtesise/barazize ne trajtimin e punonjesve, aplikimin standard dhe te njetrajtshem te kriterëve te vendosura per shperblim, informimin e barabarte te te gjithë punonjesve per politikat dhe procedurat qe lidhen me shperblimin dhe transparencen ne zbatim.
- ii- Masat kryesore te perdorura nga Banka per te vleresuar efektshmerine e politikave te shperblimit dhe vleresimin e riskut jane rezultatet e detajuara te sondazheve/pyetesoreve te kryera periodikisht per te gjithë punonjesit mbi keto politika te cilat jane mates i riskut, dhe te cilat vleresojne riskun e brendshem jo vetem per shperblimet por edhe per polikat e kompensimit financiar dhe te benefiteve ne teresi.

Ne lidhje me matjen e riskut të jashtem, Banka merr pjese ne survey zyrtare vjetor, organizuar nga Shoqata e Bankave per tregun bankar ne lidhje me kompensimet dhe benefitet.

Informacion sasior (d):

- i- Matesit kryesore te performances per banken dhe per punonjesit jane:
Treguesit financiare, pjesa e tregut sipas produkteve dhe ne teresi, performance e punonjesit, njesive, pergjegjesia/funksioni, eksperiencia/qendrueshmeria, niveli professional/edukimi.
- ii- Mesatarja e treguesit shperblime vjetore/pagen baze vjetore Dhjetor 2025 = **6.1 %**.
- iii- Kontrolli kufizues i politikës se shperblimeve.

Informacion sasior (e):

Banka aplikon Politiken e Planit të Investimit per stafin e nivelin drejtues, e cila e parashikon investimin (ngurtesimin) 2 vjecar te vleres se bonusit te performances per kete segment me norme atraktive interesi. Punonjesi perfiton principalin+interesin e investimit pas maturimit 2 vjecar ne baze të performances se qendrueshme dhe vazhdimit te punes ne banke.

Gjithashtu pershtatja e politikës se pagave dhe shperblimeve ne periudhe afatgjate lidhet kriteret e performances se bankes, indeksin e cmimeve të konsumit dhe performances individuale dhe konkurrenca brenda tregut bankar.

Informacion sasior (f):

Format e shperblimeve të punonjesve sipas elementeve te ndryshueshem te kriterëve janë si me poshte:

- 1- Shperblimet individuale – kriter performance e matshme ne realizimin e trageteve per produkte dhe sherbime.
- 2- Shperblimet per njesite – kriter performance e matshme e treguesve të njesise per produkte dhe sherbime.
- 3- Shperblimet per projekte – kriter realizimi ne kohe i projekteve dhe perfitueshmeria e tyre.
- 4- Shperblimet per Stafin Drejtues – kriter performance individuale, e njesise dhe bankes.

Informacion sasior (g):

Gjatë periudhës Janar – Dhjetor 2025 janë zhvilluar 7 mbledhje të Komitetit të Burimeve Njerëzore. Anëtarët e Komitetit të Burimeve Njerëzore duke qenë punonjës të BKT, për pjesëmarrjen e tyre në këtë komitet nuk trajtohen me pagesë të vecantë.

Tabela 16: Format dhe elementët e shpërblimit për Këshillin Drejtues dhe/ose organet drejtuese dhe drejtuesit ekzekutivë të të gjithë subjekteve të grupit bankar

Vlera totale e agreguar e pagesave dhe shpërblimeve përkatësisht për Këshillin Drejtues dhe/ose organet drejtuese dhe të drejtuesve ekzekutivë per Banken Kombetare Tregtare paraqiten si më poshtë:

Vlera totale e agreguar e pagesave dhe shpërblimeve për vitin aktual fiskal (mijë Lek)	Dhjetor 2025	Dhjetor 2024
Elementë të pandryshueshëm të shpërblimit		
<i>Cash/bonus</i>	149,168	172,820
<i>aksione</i>		
<i>të tjera</i>		
Elementë të ndryshueshëm të shpërblimit		
<i>Cash/bonus</i>	91,761	83,470
<i>aksione</i>		
<i>të tjera</i>		

Vlera totale e agreguar e pagesave dhe shpërblimeve për vitin aktual fiskal (mijë Lek)	Dhjetor 2025	Dhjetor 2024
Elementë të pandryshueshëm të shpërblimit		
<i>Cash/bonus</i>	183,909	193,080
<i>aksione</i>		
<i>të tjera</i>		
Elementë të ndryshueshëm të shpërblimit		
<i>Cash/bonus</i>	198,755	184,654
<i>aksione</i>		
<i>të tjera</i>		